



TEMEL İŞ SAĞLIĞI ve GÜVENLİĞİ EĞİTİMİ





1. ve 2. BÖLÜM

**İş Sağlığı ve Güvenliği Genel Prensipleri
Temel Kavramlar(iş sağlığı ve güvenliği,
meslek hastalıkları, iş kazası
tehlikelerden etkilenme) İsg Tarihçe ve
İş Kazalarının hukuki boyutu**

EĞİTİMİN AMACI

Katılımcıların, iş sağlığı ve güvenliği konularına farklı bir pencereden bakmalarını sağlayarak;

istenmeyen iş kazalarının ve meslek hastalıklarının nedenlerine, boyutlarına ve sonuçlarına,

dikkat çekmektir.



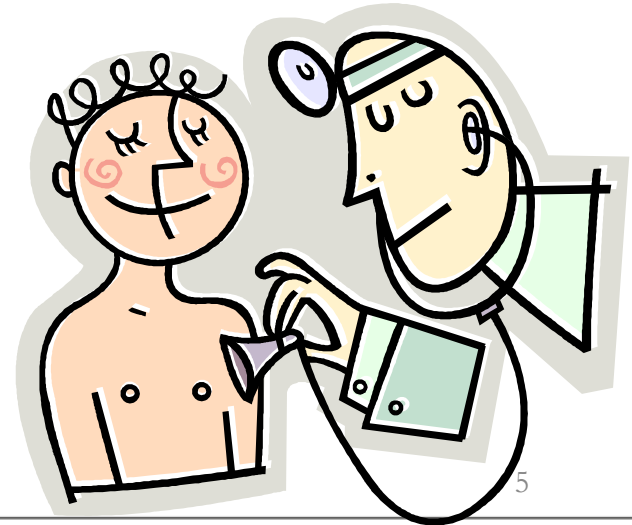
İş Güvenliği Nedir?

İşin yapılması sırasında işyerindeki fiziki çevre şartları sebebiyle işçilerin maruz kaldıkları sağlık sorunları ve mesleki risklerin ortadan kaldırılması veya azaltılması için yürütülen önlemler dizisidir.



İş Sağlığı Nedir?

Çalışma koşullarını ve üretim araçlarını sağlığa uygun hale getirmek; çalışanları zararlı etkilerden koruyarak işin ve çalışanın birbirine uyumunu sağlamak üzere yapılan çalışmalar bütünüdür.





İŞ SAĞLIĞI VE İŞ GÜVENLİĞİ KAVRAMI

İş sağlığı ve iş güvenliği çalışmalarının iki temel boyutu vardır:

Bunlardan birisi, çalışanların sağlığının yapacakları işle ilgisini araştıran, belirleyen ve işyeri ortamında oluşabilecek bazı risklere karşı alınacak tıbbi koruma yöntemlerini uygulamak ve işyerindeki çalışmalar esnasında sağlık sorunu olanların hastalıklarının teşhis ve tedavisi ile hastalığın yapılan işle ilgisini araştırarak gerekli önlemleri almak şeklinde ifade edilebilecek olan tıbbi boyuttur. Bu ilgi alanına "*İş Hekimliği*" adı verilebilir.



İŞ SAĞLIĞI VE İŞ GÜVENLİĞİ KAVRAMI

İkinci boyut ise, işyeri ortamındaki sağlık ve güvenlik risklerinin saptanması, bununla ilgili ölçümler yapılması ve bu risklerin kontrol altına alınması şeklindeki uğraşılardan oluşan ve konunun daha çok teknik-mühendislik yanını oluşturan "İş Güvenliği" boyutudur.

Bu boyut, işyeri ortamında sağlıklı ve güvenli bir ortam oluşturmak için yapılan tüm çalışmalarını kapsadığı için "İş Hijyeni" olarak da adlandırılmaktadır.



İş Sağlığı ve Güvenliği Nedir ?

İş yerlerinde işin yürütülmesi sırasında, çeşitli maddelerden kaynaklanan sağlığa zarar verebilecek koşullardan korunmak amacıyla yapılan **sistemli ve bilimsel** çalışmalardır.

Çalışanların, geçici işçilerin, müteahhit personelinin, ziyaretçilerin ve çalışma alanındaki diğer insanların refahını etkileyen faktörler ve şartlar (OHSAS 18001:1999)



İş Sağlığı Kapsamı

1.) İş hekimliği; bireylere yönelik olarak sağlık personeli tarafından verilen, tanı tedavi ve bireysel korunma faaliyetlerini ifade eder. Başlıca iş hekimliği uygulamaları şunlardır:

a. İşe giriş muayeneleri,

b. İşkolunun özelliğine göre erken tanı arama testlerinin uygulanması (örneğin gürültüyle çalışılan işyerlerinde odioğrafi ile işitme kaybının erken aşamalarında yakalanması veya kurşun etkilenimi olasılığı bulunan işyerlerinde kan kurşun düzeyi ve ilgili enzim düzeylerinin takibi vb.)

c. Hastalık semptomlarından çalışanların haberdar olmasını sağlamak amacıyla bireylere yönelik sağlık eğitimi faaliyetlerinde bulunulması



İş Sağlığı Kapsamı

d. Çalışanlar açısından risk oluşturuyorsa biyolojik risklere karşı bağışıklama yapılması (örneğin gıda sektöründe çalışanların hepatit, A, Hepatit B, Tetanoz gibi hastalıklara karşı korunmasını sağlayıcı tıbbi ve hijyenik önlemlerin alınması)

e. Çalışanların vücut direncinin sağlanması amacıyla düzenli, dengeli ve yeterli beslenmesinin sağlanması

f. Çalışanların kişisel hijyenlerini sağlaması, el yıkama uygulamasının öğretilmesi, uygun koruyucuları kullanmayı öğrenmesi ve kullanabilme becerisine sahip olması,



İş güvenliği Kapsamı

2.) İş güvenliği; çalışma ve yaşama ortamlarında sağlığı tehdit eden faktörlerin saptanması ve kontrol altına alınması faaliyetlerini kapsayan "iş ve çevre sağlığı" (iş hijyeni) faaliyetleridir. Bu ana faaliyet alanı; sağlık risklerinin saptanması, ölçümlerin yapılması ve risklerin kaldırılması gibi alt faaliyetleri içerdiğinden iş sağlığının "teknik boyutu" olarak da isimlendirilmiştir. Bu kapsamda yapılabilecek faaliyetlerin başlıcaları şunlardır:

a. İşyeri sağlık risklerinin saptanması amacıyla ölçümler yapılması. Örneğin, toz ölçümü, gürültü ölçümü, kimyasal maddelerin havadaki konsantrasyonlarının tespit edilmesi, ortam hijyenik kontrollerinin yapılması vb.



İş güvenliği Kapsamı

b. Saptanan sağlık risklerinin kontrol altına alınmasını sağlamak amacıyla teknik önlemler alınması (Örneğin kullanılan tehlikeli madde değiştirilebilir, ya da tehlike arz eden yöntem değiştirilebilir)

c. Söz konusu etken(ler) ortaya çıkmak zorunluluğu varsa çalışanların bu risklerden korunması, bu amaçla etkenin çıktığı çalışma ortamı çalışanlardan izole edilebilir, havalandırılabilir, ya da çalışanların kişisel koruyucu ekipman kullanması sağlanabilir.



İSG' NİN TARİHİ GELİŞİMİ



M.Ö. 2000'lerde Babil dönemi Hammurabi Kanunlarından;

- Eğer bir müteahhidin sağlam yapmadığı bir binanın çökmesi sonucunda bina sahibi hayatını kaybederse, müteahhit ölüm cezasına çarptırılır
- Eğer bina sahibinin oğlu hayatını kaybetmişse, müteahhidin oğlu ölüm cezasına çarptırılır
- Eğer bina sahibinin kölesi hayatını kaybetmişse, müteahhit aynı değerde bir köleyi bina sahibine verir
- Eğer müteahhidin sağlam yaptığı bir binanın çökmesi sonucunda bina sahibinin malları hasar görmüşse, müteahhit binayı yeniden yapacağı gibi, bina sahibinin tüm zarar ve ziyanını da karşılayacaktır
- Bir binanın inşaat kurallarına uyulmadan yapılan bir duvarı yıkılırsa, müteahhit tüm masrafları kendisine ait olmak üzere o duvarı sağlamlaştırmak zorundadır



Hipokrates

(MÖ.466-379)



- İlk kez kurşunun zararlı etkilerine bağlı halsizlik, kabızlık, felçler ve görme bozuklukları gibi bulguları kurşun zehirlenmesi ile ilişkilendirmiş,
- Roma İmparatorluğu döneminde toksikoloji oldukça ilerlemiş, birçok bitkisel kaynaklı zehiri tanımlanmıştır (örn. arsenik ve arsenik bileşenleri)

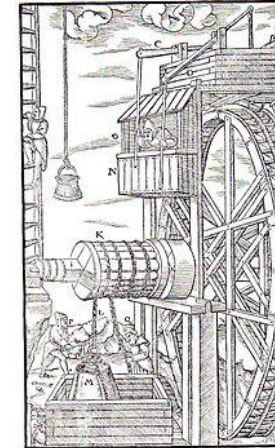


İşe bağlı hastalıklar ve ilk koruyucu önlemler

- **Plini (M.S 23-79):**
 - “Çalışma ortamındaki tehlikeli tozlara karşı çalışanların korunması amacıyla maske yerine geçmek üzere başa torba geçirilebilir”
- **Juvenal:**
 - “Özellikle demirin işlenmesi sırasında görülen göz yakınmaları yapılan işten kaynaklanmaktadır
 - Ve sürekli olarak ayakta çalışanlarda varisler oluşabilir”

George Agricola (1494-1555):

- Çalışmaları sırasında, maden ocaklarında çalışanların sorunlarını incelemiş ve gözlemlerini 1530 yılında "De Re Metallica" isimli eserinde yayınlamıştır
- Bu yapıt, zamanın jeoloji, madencilik, metalurji bilgilerini de kapsayan ilk önemli yapıtıdır
- Tozun önlenmesi için maden ocaklarının havalandırılması
- İş kazalarının önlenmesine yönelik güvenlik önerileri





İşe bağılı hastalıklar ve ilk koruyucu önlemler

Alman hekimi Paracelsus (1493 ile 1541):

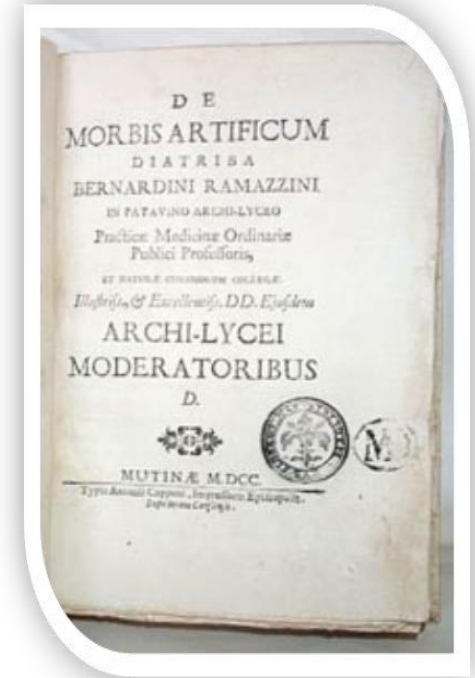
- Tirol maden işletmelerinde işyeri hekimi olarak çalıştığı yıllarda yazdığı, o gün için dünyada ilk iş hekimliği kitabı olan "De Morbis Metallicis" te;
 - İşletmenin çeşitli bölümlerindeki çalışanlarda görülen ve bugün pnömokonyozların tanımlanmasında da kullanılan bazı belirtileri tanımlamıştır

- Yine bu dönemde **Paracelsus** (1493-1541), kimyasal maddelerin zehirlenme etkisine yönelik, doz ve metabolik yanıt arasındaki ilişkisini araştırmıştır
- **Paracelsus, modern toksikolojinin başlangıcı** sayılmaktadır



“Bütün maddeler zehirdir. Uygun doz, zehir ve ilaç arasındaki farkı yaratır”

- İtalyan klinisyen **Bernardino Ramazzini** (1633-1714), *De Morbis Artificum Diatriba* isimli kitabında endüstrileşme ve meslek hastalıkları arasındaki ilişkiyi metodolojik anlamda inceleyen ilk bilim adamıdır
- Kitabında özellikle iş kazalarını önlemek için, koruyucu güvenlik önlemleri önermiştir
- Ramazzini, yaptığı çalışmalar nedeniyle iş sağlığının (işyeri hekimliğinin) kurucusu sayılmaktadır





- **Ramazzini**, Hipokrat çağından bu yana hastalara sorulan gelenekselleşmiş sorulara iş sağlığı ve güvenliği ilkesini eklemiştir

- **“Hastalara mesleğini sorunuz”**

- Bu yaklaşım, kişinin çalışma hayatında karşılaştığı etkenlere yönelik sağlık sorunlarının açıklanabilmesini sağlamıştır
- Kurşun ve civa zehirlenmelerinin belirtilerini saptamıştır
- İşyerlerinin sıcaklık derecesi ve havalandırma koşullarını inceleyerek iş sağlığı ve güvenliği ile ilgili korunma yöntemleri önermiştir





Türkiye' de İSG' nin Tarihsel Gelişimi

Tanzimat öncesi

- Lonca (Orta Sandığı – Teavün Sandığı)

Tanzimat ve Meşrutiyet dönemi

- 1865 Dilaver Paşa Nizamnamesi (Havza-i Fahmiye Teamülnamesi)
- 1871 Ameleperver Cemiyeti
- 1895 Osmanlı Amele Yardımlaşma cemiyeti

Cumhuriyet dönemi

- 1937 Ereğli Havza-ı Fanmiye Maden Amelesinin Hukuna Müteallik Kanun
- 1926 Borçlar Kanunu
- Umumi Hıfzısıhha Kanunu



1829
Ereğli' de kömür madeni bulunuşu

İş sağlığı ve güvenliği ilk kez müstakil bir kanunda ele alındı.

İş Kanunu:

- 3008 sayılı, 1936
- 931 sayılı, 1967
- 1475 sayılı, 1971
- 4857 sayılı, 2003

**6331 sayılı İSG Kanunu,
30/06/2012**



6331 Sayılı İSG Kanununun İş Kanunundan Temel Farkı:

İş Kanunlarında çalışan kavramı sadece **işçileri** kapsarken

6331 sayılı kanun ile çirak ve stajyerler dahil işçi, memur, işveren olmak üzere tüm çalışanlar yasa kapsamına alınmıştır.



Kamu ve özel sektör gözetmeksizin tüm çalışanlar kanun kapsamına alındı.

Kapsam:

Sayı sınırı olmaksızın, Memur, işçi, işveren, çırak, stajyer tüm çalışanlar, Kamu ve özel sektöre ait bütün işler ve işyerleri, Tarım vb. dahil tüm işkolları

***İstisna:* TSK, emniyet, afet müdahale ekipleri, ev hizmetleri, kendi nam ve hesabına tek başına çalışanlar**





MADDE 2 –

(2) Ancak aşağıda belirtilen faaliyetler ve kişiler hakkında bu Kanun hükümleri uygulanmaz:

- a) Fabrika, bakım merkezi, dikimevi ve benzeri işyerlerindekiiler hariç Türk Silahlı Kuvvetleri, genel kolluk kuvvetleri ve Milli İstihbarat Teşkilatı Müsteşarlığının faaliyetleri.
- b) Afet ve acil durum birimlerinin müdahale faaliyetleri.
- c) Ev hizmetleri.
- ç) Çalışan istihdam etmeksizin kendi nam ve hesabına mal ve hizmet üretimi yapanlar.
- d) Hükümlü ve tutuklulara yönelik infaz hizmetleri sırasında, iyileştirme kapsamında yapılan işyurdu, eğitim, güvenlik ve meslek edindirme faaliyetleri.



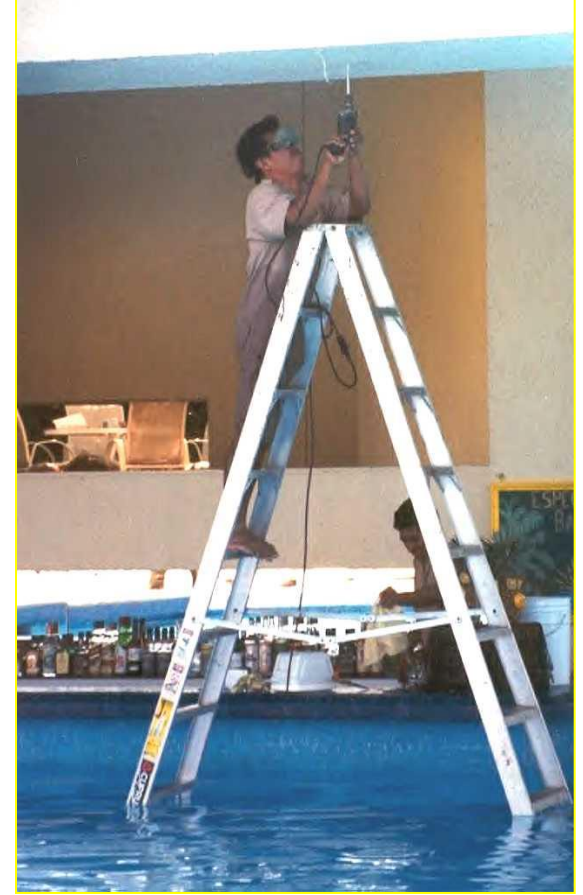
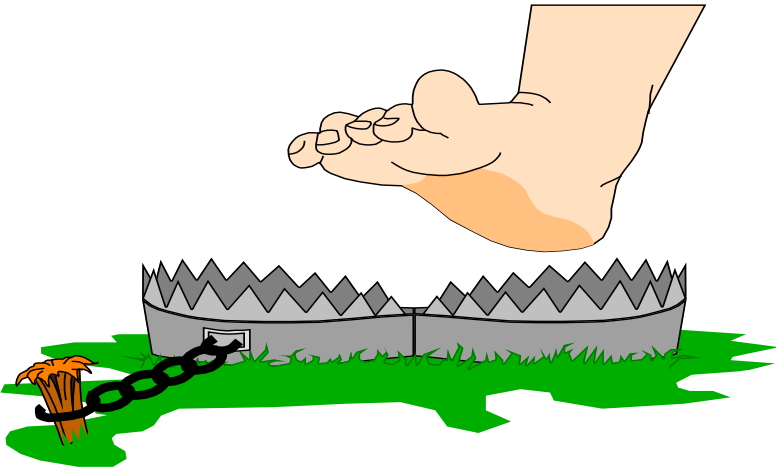
Kuralcı bir yaklaşım yerine önleyici yaklaşım esas alındı.

Kanun, iş kazası veya meslek hastalığı yaşanmadan önce önlem almaya yöneliktir.

Testi kırılmadan önce...

TEHLİKE

İnsanların yaralanması,
hastalanması, malın veya malzemenin
hasar görmesi, işyeri ortamının zarar
görmesi veya bunların
gerçekleşmesine sebep olabilecek
kaynak veya durum



Tehlikelerden kaynaklanan bir olayın, meydana gelme ihtimali ile zarar verme derecesinin bir bileşkesidir.

RİSK



$$\text{RİSK} = i \times D$$

i : İhtimal

D: Zararın derecesi

Tehlike, Kaza ve Risk Etkileşimi

TEHLİKE:

Potansiyel kaynak
veya durum

Tehlikeli ortam
veya davranış

KAZA:

Kayıplara sebep
olan olay

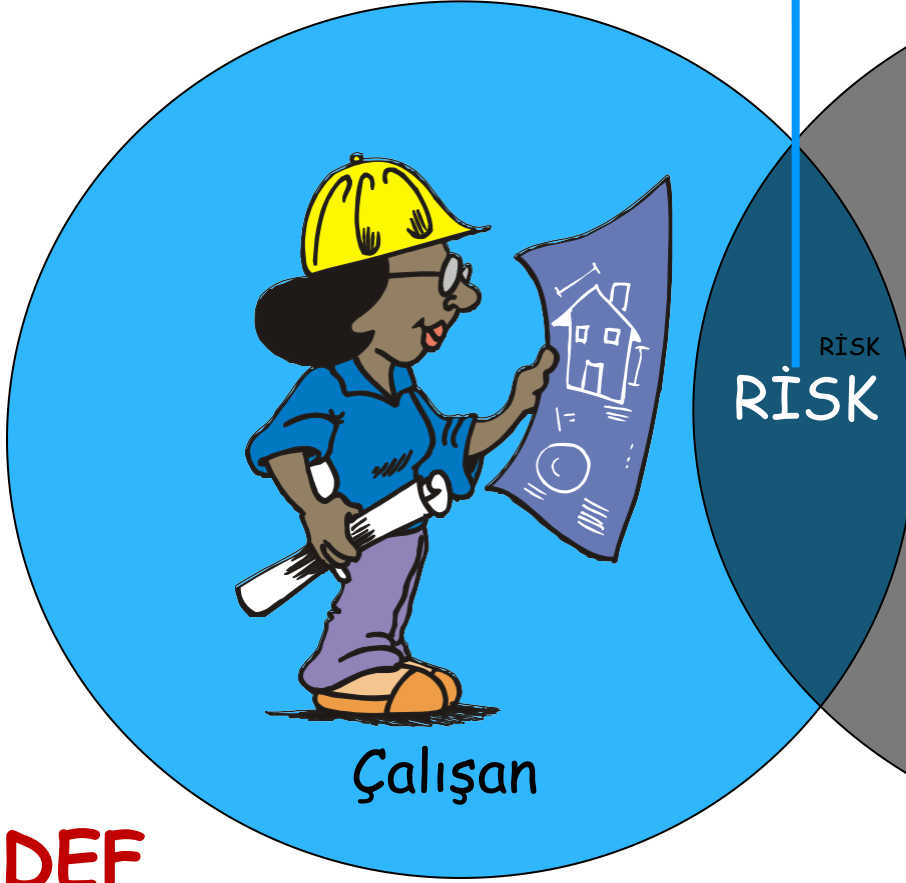
RİSK: Meydana gelebilecek zararlı bir olayın sonuçları ve oluşma olasılığının bileşkesi

Acaba burada Kaza olur mu? olursa ne boyutta ve ne zaman olur

RİSK DEĞERLENDİRMESİ:

Olabilecek bir kazanın sonucunda meydana gelecek hasarın büyüklüğünü ve olma olasılığını tahmin etmek, yani kabul edilen parametrelerle riskin boyutunu hesaplamak

MARUZ KALMA



HEDEF



TEHLİKE



OLAY

Yaralanmaya, sađlıđın bozulmasına veya ölüme sebep olan veya sebep olacak potansiyele sahip olan işle ilgili fiiller.

Yaralanmaya, sađlıđın bozulmasına veya ölüme sebep olmadan gerçekleşen olaylara “**Hasarsız olay- Ramak kaldı**” denilmektedir.



Ölüme ramak kala!

Kaza Üçgeni

Kazalarla ilgili istatistiksel çalışmaların sonuçları;



Kaza Geliyorum Der...

Sen dilinden anlamaya bak



**TÜRKİYE, iş kazaları
açısından**

Avrupa'da BİRİNCİ,



Dünyada ise ÜÇÜNCÜ sırada

Dünyada en fazla iş kazası; Güney Kore ve Brezilya'nın ardından Türkiye'de.

Brezilya : %19.5

Güney Kore : %19

Türkiye : %18.7

Meksika : %9

Rusya : %14.4

Kazakistan : %9.7

Kırgızistan : %9

Bulgaristan : %8.3

Sabah saatlerinde ve maden, inşaat, tekstil ve kimya işkollarında daha sık kaza oluyor.

Romanya : %7

Polonya : %4.5

İrlanda : %4.2

İsrail : %4.1

Macaristan : %4

Danimarka : %2

Japonya : %0.1



Tanımlar ;

İLO (Uluslararası Çalışma Örgütü)

“Önceden Planlanmamış, Bilinmeyen ve Kontrol Altına Alınmamış olan, etrafa Zarar Verecek Niteliklerde Olaylar” olarak tanımlanır

WHO (Dünya Sağlık Örgütü)

“Önceden Planlanmamış, Çoğu Kişisel Yaralanmalara, Makinelerin, Araç Gereçlerin Zarara uğramasına, Üretimin Bir Süre Durmasına Yol Açan Olay” olarak tanımlanır



• Meslek Hastalığı

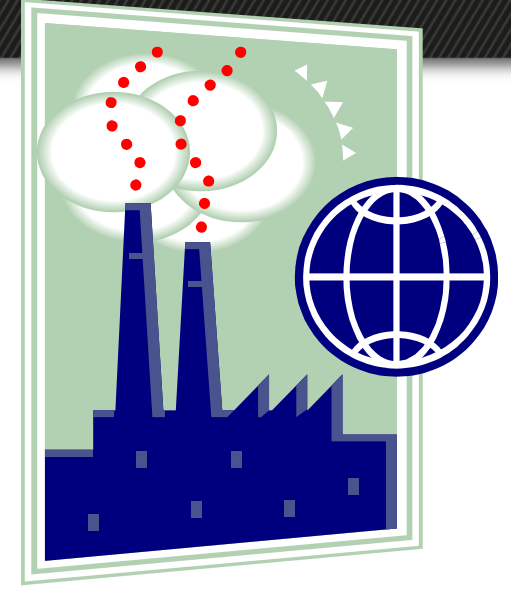
- **5510 sayılı Sosyal Sigortalar ve Genel Sağlık Sigortası Kanununun 14. maddesine göre, meslek hastalığı,**
- **Sigortalının çalıştığı veya yaptığı işin niteliğinden dolayı tekrarlanan bir sebeple veya işin yürütüm şartları yüzünden uğradığı geçici veya sürekli hastalık, bedensel veya ruhsal özürlülük halleridir.**

İŞYERİ:

İşin yapıldığı yerdir. İşyerine bağlı olarak kullanılabilen dinlenme yeri, yemekhane, muayenehane, eğitim yerleri ve avlu gibi eklenti yerleri işyeri niteliğindedir.

İŞ:

İşçinin bir hizmet akdi ile işyeri personel yönetmeliğinde ve işyerinde yapmakla yükümlü olduğu şeylerdir





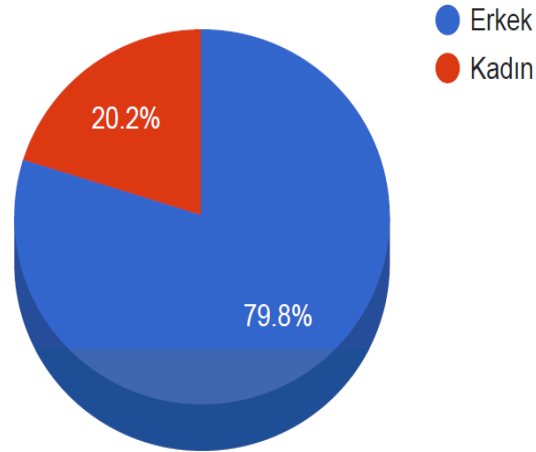
ÜLKEMİZDE İş Kazası ; 5510 sayılı Sosyal Sigortalar Kanununda,

- ❖ Sigortalının İşyerinde Bulunduğu Sırada,
- ❖ İşveren Tarafından Yürütülmekte Olan İş Dolayısı İle,
- ❖ Sigortalının İşveren Tarafından Görev İle Başka Bir Yere Gönderilmesi Yüzünden, Asıl İşini Yapmaksızın Geçen Zamanlarda,
- ❖ Emzikli Sigortalı Kadının Çocuğuna Süt Vermesi İçin Ayrılan Zamanlarda
- ❖ Sigortalının, işverence Sağlanan Bir Taşıt ile İşin Yapıldığı Yere Toplu Olarak Götürülüp Getirilmesi Sırasında

İŞ KAZALARI

- Sgk verilerine göre 2019 yılında 4-1/a ve 4-1/b kapsamında toplam 422.837 iş kazası gerçekleşti. Kadın çalışanlarda önceki yıllara göre artış meydana geldi.

2019 Yılı İş Kazaları İstatistiği

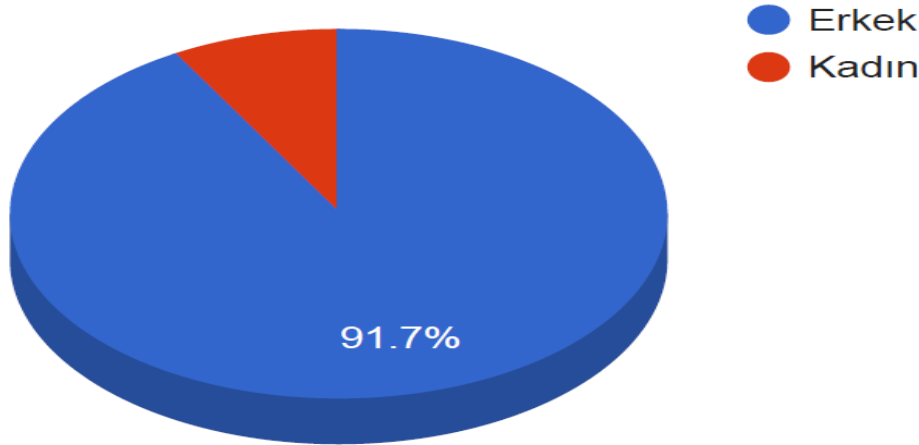




MESLEK HASTALIKLARI

Tanımlanmış meslek hastalıklarında 2019 yılında önceki yıllara göre artış görülmektedir. Bu da çalışanların bilinçlendirilmesi yönünde olumlu gelişmelerin olduğunu göstermektedir. 2019 yılında toplam 1091 meslek hastalığı tanısı konulmuştur

2019 Yılı Meslek Hastalıkları

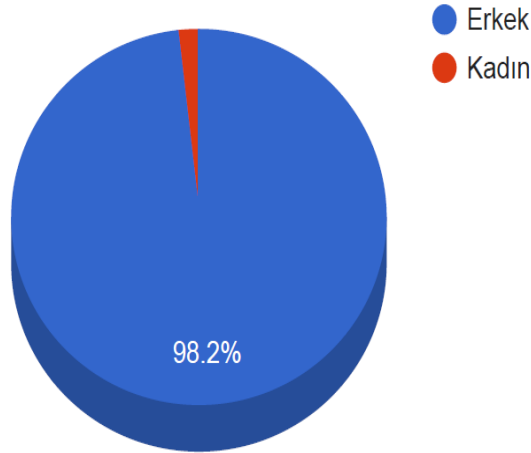




ÖLÜMLÜ İŞ KAZALARI

SGK verilene göre 2019 yılında iş kazalarında 1.149 çalışmamız maalesef hayatını kaybetmiştir.

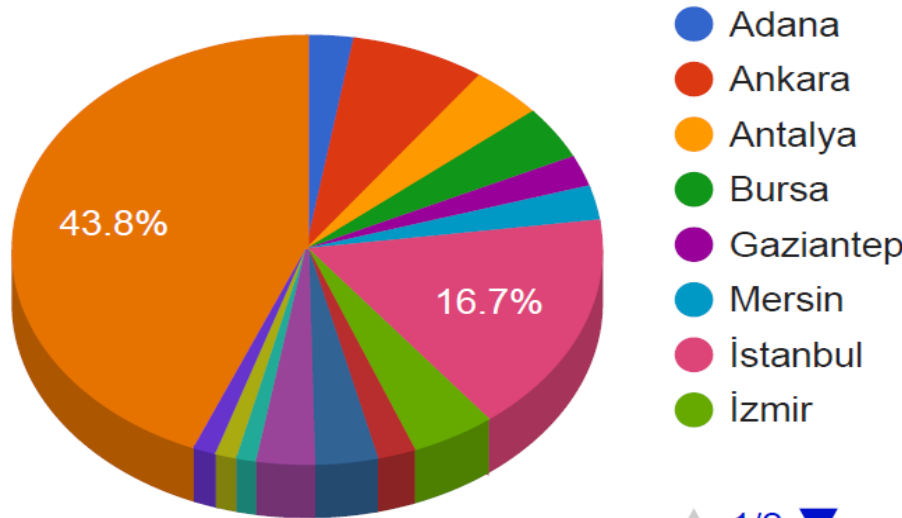
2019 Yılı İş Cinayetleri



2019 Yılı ÖLÜMLÜ İş kazalarının İllere Göre Dağılımı

- İş kazalarında en büyük dilimi %16,7 ile İstanbul alırken, onu % 7,4 ile Ankara, % 4,6 ile İzmir takip ediyor. Dikkat çeken bir diğer istatistik ise, Muğla (23), Balıkesir (21)Diyarbakır (20),Edirne (20) 'de önceki yıllara göre ölümlü iş kazalarında meydana gelen artış...

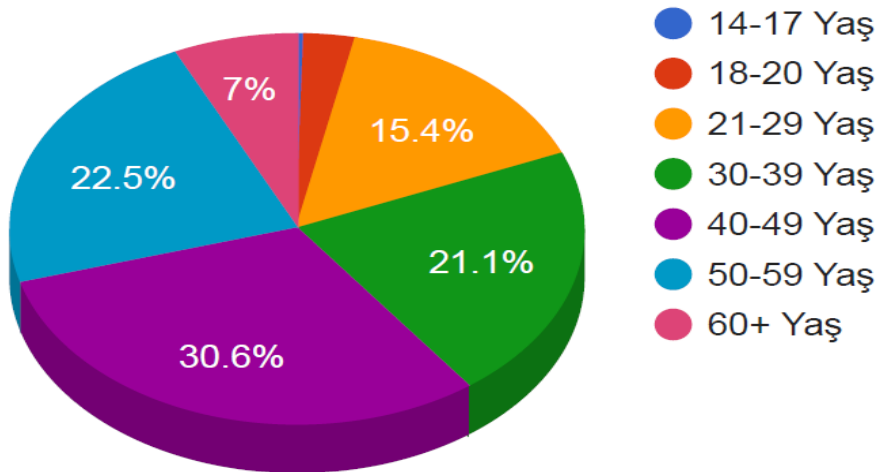
2019 Yılı İş Cinayetlerinin İllere Dağılımı



ÖLÜMLÜ İŞ KAZALARI

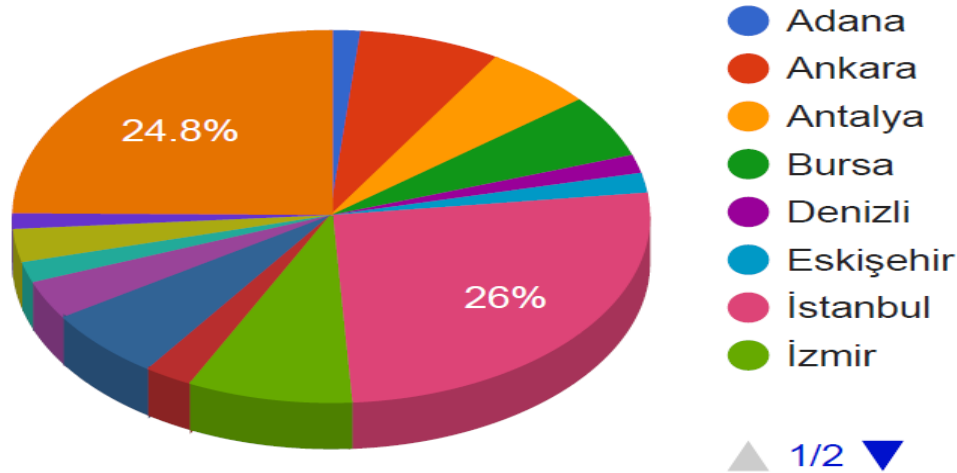
- 40-55 yaş arası grupta istatistiklere göre neredeyse %53 oranında ölümlü iş kazası gerçekleşmiştir!!

2019 Yılı İş İş Cinayetlerinin Yaşa Göre Dağılımı



İş kazalarının illere göre dağılımında gelenek yine bozulmamış olup, ilk 3 sıra, İstanbul, Ankara ve İzmir'in oldu. İzmir'de iş kazalarında artış gözlemlendi.

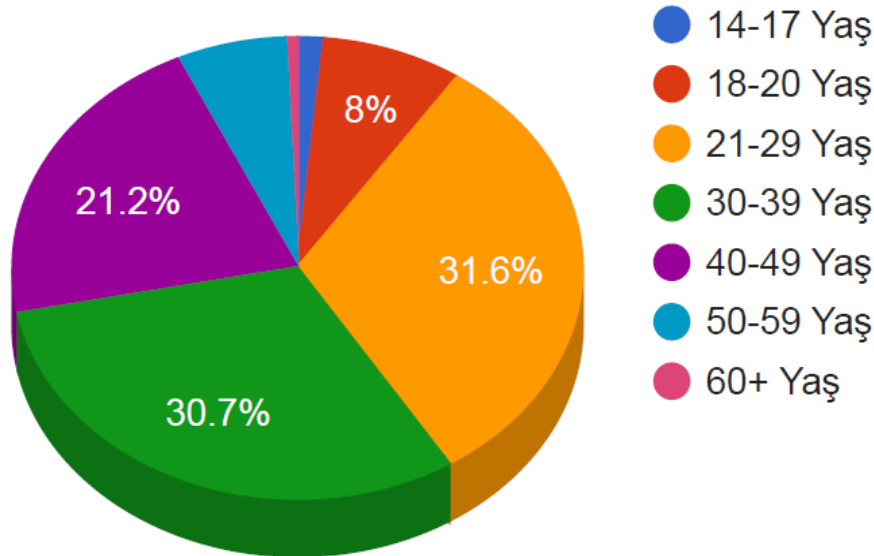
2019 Yılı İş Kazalarının İllere Göre Dağılımı





İş kazalarının yaşa göre dağılımında 40-49 yaş oranlarında önceki yıllara göre artış gözlenmiştir.

2019 Yılı İş Kazalarının Yaşa Göre Dağılımı

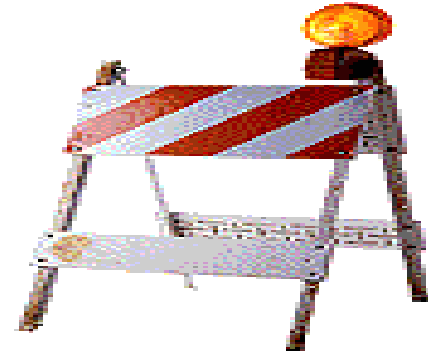




Rakamlar ile İş Sağlığı ve Güvenliği

Uluslar arası Çalışma Örgütü'nün (ILO) yaptığı araştırmaya göre;

- ✓ Dünyada her yıl 2.2 Milyon kişi iş kazası ve meslek hastalığı sonucu hayatını kaybetmekte,
- ✓ 270 Milyon kişi iş kazasına, 160 Milyon kişi meslek hastalığına maruz kalmakta...





Rakamlar ile İş Sağlığı ve Güvenliği

OSHA'nın yaptığı araştırmaya göre ;

Avrupa ülkelerinde her yıl iş kazası ve meslek hastalığı sonucu;

- ✓ 5500 kişi hayatını kaybetmekte,
- ✓ 75.000 kişi sürekli çalışamaz hale gelmekte,



149 Milyon iş günü kaybı

200 Milyon Euro Maddi Kayıp



- ✓ İş kazalarının %82 'si ölümlle sonuçlanıyor.
- ✓ İş kazalarının %90'ı KOBİ'lerde oluyor.
- ✓ 50'den az çalışanı olan işyerlerinde ölümlü iş kazası büyük işletmelere göre 2 kat daha fazla...

İş Kazalarının Gerçek Maliyeti

Görünen Maliyet

- Tedavi harcamaları,
- İki günlük ücret,
- Kaza sonucu ödenen tazminatlar,
- Dava giderleri, mali mesuliyet sigorta
- Kazada hasar gören tesis onarımı

Gizli Maliyet

- Kaza araştırma maliyeti
- Yerine geçen işçinin öğrenme süresi,
- (Ekibin morali) Verim ve zaman kaybı,
- Fazla mesai,
- Yöneticilerin harcadıkları zaman,
- Ölüm varsa işe ara verme,
- Soruşturmada üst düzey zaman kaybı,
- İşletmenin prestij kaybı





HEPİMİZİN SORUMLULUKLARI
VARDIR



İş kazalarının çeşitleri

SGK'na göre:

- a) Geçici iş göremezlikle sonuçlanan kazalar
- b) Sürekli iş göremezlikle sonuçlanan kazalar
- c) Ölümle sonuçlanan kazalar



İş kazalarının çeşitleri

Adli yönden:

a) Yaralanma ile sonuçlanan kazalar

- Bir kişinin yaralanması (Takibi şikayete bağlı)
- Birden çok kişinin yaralanması (Şikayetçi aranmaz)

b) Bir kişinin ölümü ile sonuçlanan kazalar

c) Birden çok kişinin ölümü veya bir kişinin ölümünü yanı sıra bir veya daha fazla kişinin yaralanması ile sonuçlanan kazalar

İş kazalarının çeşitleri

Sonuçlarına göre

- 1 HAFİF YARALANMA (1-10 GÜNARASI İSTİRAHAT)
- 2 AĞIR YARALANMA (10 GÜNDEN FAZLA İSTİRAHAT)
- 3 UZUV KAYBI
- 4 ÖLÜM



HUKUKİ HAK:

- İş kazası ya da meslek hastalığı sonucunda, meslekte kazanma gücü kaybının oranı ne olursa olsun, beden tamlığının korunması ilkesi nedeniyle, sigortalının işvereni hakkında maddi ve manevi tazminat davası açma hakkı mevcuttur. Açılacak davanın, Borçlar Kanunu hükümlerine göre, akde muhalefetten doğan davalarda olduğu gibi, **10 yıllık zaman aşımı** süresi içinde, İş Mahkemelerine başvurularak açılması gerekmektedir.



İŞ KAZASI SAYILMASININ ÖNEMİ:

- Bir kazanın iş kazası olarak nitelenmesi, kazaya uğrayanın haklarının iş yasaları çerçevesinde değerlendirilmesini sağlar.



MEYDANA GELEN KAZA DURUMUNDA

- İŞVERENLER İŞYERLERİNDE MEYDANA GELEN İŞ KAZASINI VE TESPİT EDİLECEK MESLEK HASTALIĞINI EN GEÇ 3 İŞ GÜNÜ İÇİNDE YAZI İLE İLGİLİ BÖLGE MÜDÜRLÜĞÜNE BİLDİRMEK ZORUNDADIRLAR



Hukuki Sorumluluklar

İş kazası sonucu zarara uğrayan işçiye, SGK tarafından;

- Geçici veya sürekli iş göremezlik ödenekleri bağlanır,
- Sigortalının ölümü halindeyse hak sahiplerine yasada belirtilen koşullarda gelir bağlanabilir.
- SGK yaptığı ödemeleri, iş güvenliği mevzuatını ihlal eden işverenlerden Sosyal Sigortalar Kanununun 26. Maddesi uyarınca geri talep edebilir.

Önemli:

SGK yardım ve ödenekleri, zarara uğrayan işçi veya hak sahiplerinin gerçek zararını karşılamayabilir.

Ayrıca SGK yardım ve ödenekleri manevi zararları karşılamaz.

Sorumluluk hukukunun genel ilkesine göre mağdurun zararının tümünün tazmin edilmesi gerekir. *Kararlılıkla*  *Başarıya...*



Sosyal Sigortalar Kanunu Madde 22:

Sigortalının aşağıdaki sayılan nedenlerden dolayı iş kazasına veya meslek hastalığına uğraması, hastalanması, tedavi süresinin uzaması veya iş göremezliğinin artması hallerinde geçici iş göremezlik ödeneği veya sürekli iş göremezlik geliri;

b) Ceza sorumluluğu olmayanlar hariç, ağır kusuru yüzünden iş kazasına uğrayan, meslek hastalığına tutulan veya hastalanan sigortalının kusur derecesi esas alınarak üçte birine kadarı Kurumca eksiltilir.

c) Kasdî bir hareketi yüzünden iş kazasına uğrayan, meslek hastalığına tutulan, hastalanan veya Kurumun yazılı bildirimine rağmen teklif edilen tedaviyi kabul etmeyen sigortalıya, yarısı tutarında ödenir.

d) Tedavi gördüğü hekimden, tedavinin sona erdiğine ve çalışabilir olduğuna dair belge almaksızın çalışan sigortalıya geçici iş göremezlik ödeneği ödenmez, ödenmiş olanlar da yersiz yapılan ödeme tarihinden itibaren 96'ncı madde hükümlerine göre geri alınır.



Tazminatlar

A) Manevi tazminat

İşçinin işverenden isteyebileceği manevi tazminat; zarara uğrayan kişiye veya vefat eden kişinin ailesine, çekilen acı, elem ve ıstırapları hafifletmek için, hakimin takdir edeceği uygun bir miktar paradan ibaret olup, matematiksel bir hesap gerektirmemektedir. (818 sayılı Borçlar Kanunu, Md.47)

B) Maddi Tazminat

İşçinin işverenden isteyebileceği maddi tazminat ise, daima matematiksel hesaplamayı gerektiren ve zararın gerçek miktarını karşılamaya yöneliktir. Maddi tazminat 3 çeşittir;

- 1 Rücû Tazminatı
- 2 İş Göremezlik Tazminatı
- 3 Destekten Yoksunluk Tazminatı



2-Üçüncü Tazminatı

Geri alma anlamına gelen bu tazminat, daha önce SGK tarafından karşılanmış olan zararların tutarının, kusurlu işverene veya kusurlu üçüncü şahıslara ödettirilmesinden ibarettir.

2-İş Göremezlik Tazminatı

Bu tazminat iş kazası veya meslek hastalığı sonucunda, meslekte kazanma gücünü az veya çok kaybeden bir işçinin, kaybı ile ilgili gerçek zararını, kendisinin olayda tam kusuru olması dışında, işverenden talep etme hakkıdır.

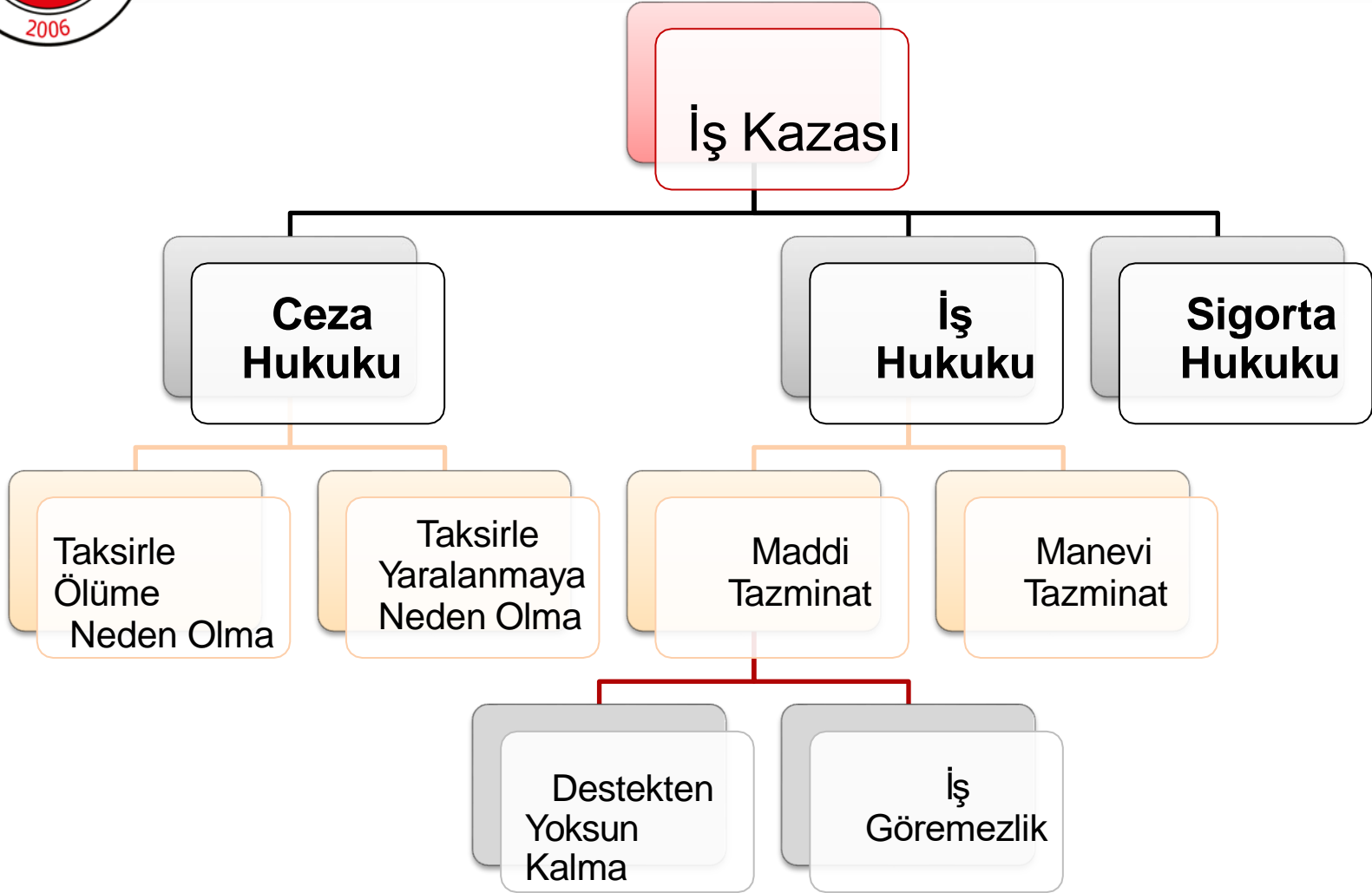
Meslekte kazanma gücü kayıp oranı %10 ve daha fazla olan çalışana, SGK tarafından sürekli iş göremezlik geliri bağlanmaktadır. Bu tazminat için sigortalılık süresinin 1 gün olması yeterlidir.

*SGK Kanununa göre iş kazası halinde verilecek geçici iş göremezlik ödeneği, ayaktan tedavilerde sigortalının günlük kazancının 2/3'si kadardır.

3-Destekten Yoksunluk Tazminatı

Destekten yoksunluk tazminatı, iş kazası veya meslek hastalığı sonucu ölümlerde, ölen kimsenin hayattayken destek olduğu kişiler tarafından işverenden istenebilecek bir tazminat türüdür.

İŞ KAZASINDA HUKUKİ SÜREÇ





TÜRK CEZA KANUNU

Taksirle Ölüme Sebebiyet Vermek / Madde:85

Taksirle bir insanın ölümüne neden olan kişi

2-6 Yıl

Fiil, birden fazla insanın ölümüne ya da bir veya birden fazla kişinin ölümü ile birlikte bir veya birden fazla kişinin yaralanmasına neden olmuş ise

2-15 Yıl

Taksirle Yaralanmaya Sebebiyet Vermek / Madde: 89

Taksirle başkasının vücuduna acı veren veya sağlığının ya da algılama yeteneğinin bozulmasına neden olan kişi

3 Ay-1 Yıl

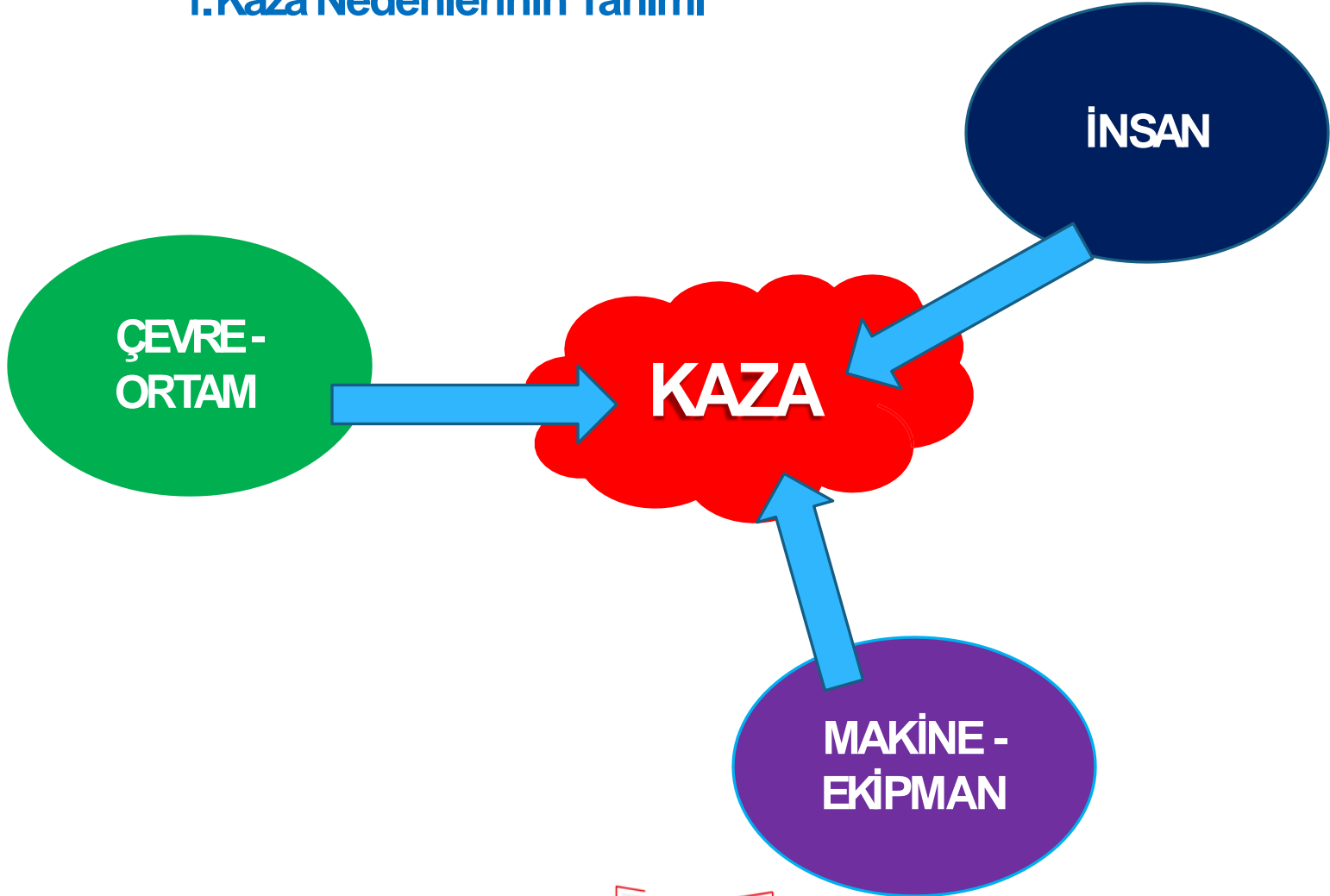
Fiilin birden fazla kişinin yaralanmasına neden olması hâlinde

6 Ay-3 Yıl



- İŞ KAZALARININ NEDENLERİ
- TEHLİKELİ DURUMLAR TEHLİKELİ HAREKETLER
- 6331 SAYILI İŞ SAĞLIĞI VE GÜVENLİĞİ KANUNUNUN GETİRDİKLERİ ve UYGULAMALARI

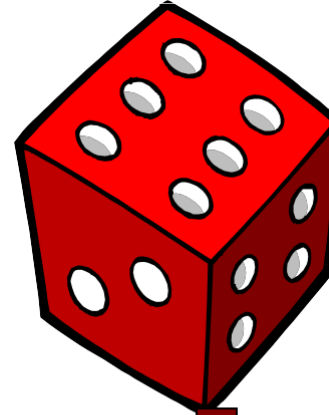
1.Kaza Nedenlerinin Tanımı



İŞ KAZASI VE MESLEK HASTALIĞININ NEDENLERİ

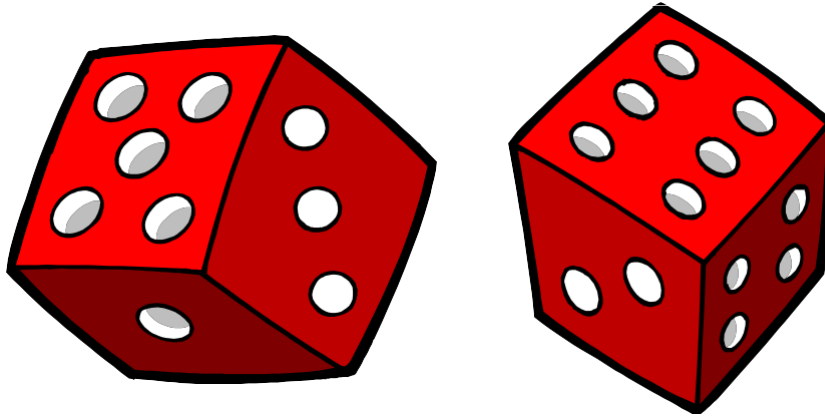


1-Güvensiz
Ortam ve
Koşullar



2-Güvensiz
davranışlar ve
Kişisel kusurlar

RİSK



| | | | |
|---|---|---|-----|
| 1 | x | 1 | = 1 |
| 1 | x | 5 | = 5 |
| 5 | x | 5 | =25 |



KAZA OLUŞ NEDENLERİ

Kazaların ; %78'i Tehlikeli Davranışlardan,
%20'si Tehlikeli Durumlardan,
%2'si Doğal Olaylardan kaynaklanmaktadır.

Bu oranlardan da görüldüğü gibi, alınacak tedbirlerle tehlikeli durum ve tehlikeli davranışlar ortadan kaldırıldığında iş kazalarının %98 oranında önlemek mümkün olabilir.

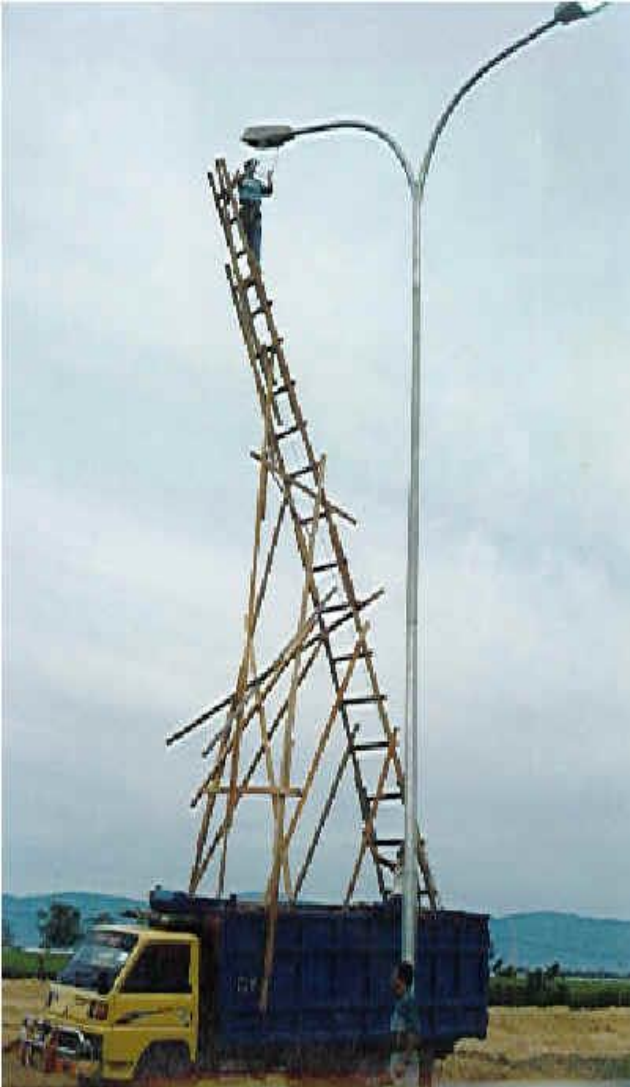


TEHLİKELİ DAVRANIŞLAR

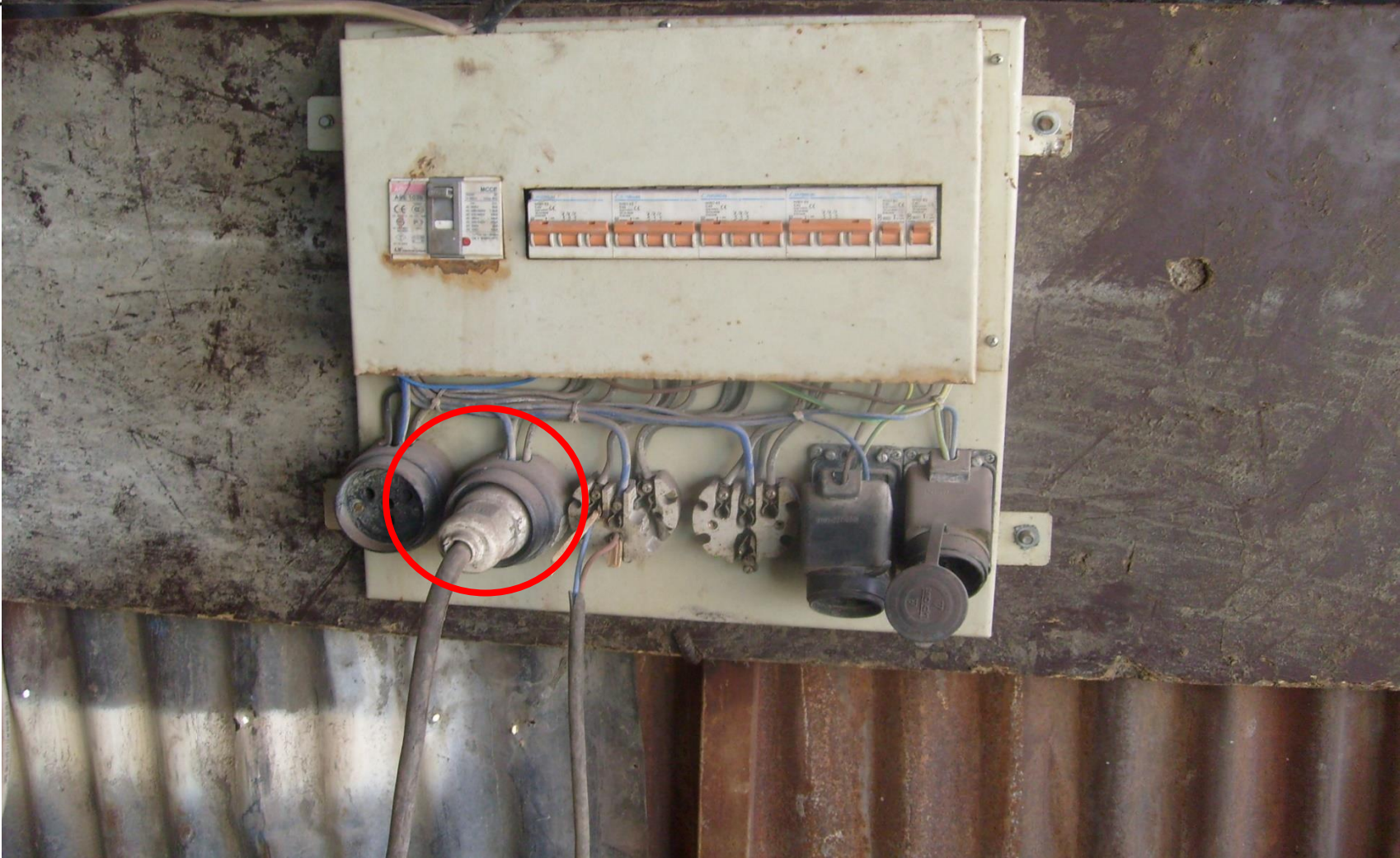
- √ Güvenliđi önemsememek,
- √ Kişisel koruyucuları kullanmamak,
- √ Sorumsuz bir biçimde uyarılara aldırmadan çalışmak,
- √ Tehlikeli hızda çalışmak,
- √ Güvensiz davranışlarda bulunmak



TEHLİKELİ DAVRANIŞLAR











Tehlikeli Davranış



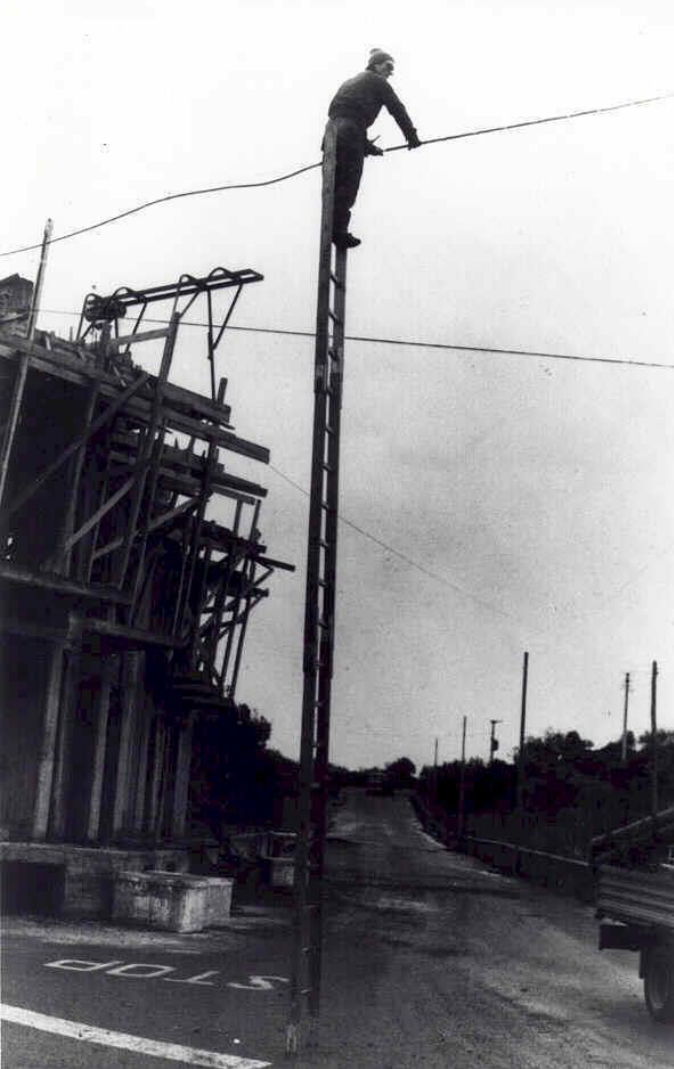
Tehlikeli Davranış



Tehlikeli Davranış



Tehlikeli Davranış



Tehlikeli Davranış



- ❖ İşyerinde koruyucuların yetersiz olması,
- ❖ Tesis ve makinelerin güvensiz olması,
- ❖ Aydınlatma ve havalandırmanın kötü/yetersiz olması,
- ❖ Kişisel koruyucuların verilmemesi,
- ❖ Güvensiz düzen, yetersiz bakım ve kusurlu aletler.



“KAZA GELİYORUM DER”

KAZA NEDENLERİ İLE İLGİLİ YANLIŞ GÖRÜŞLER



“şanssızlık”

“kaçınılmazlık”

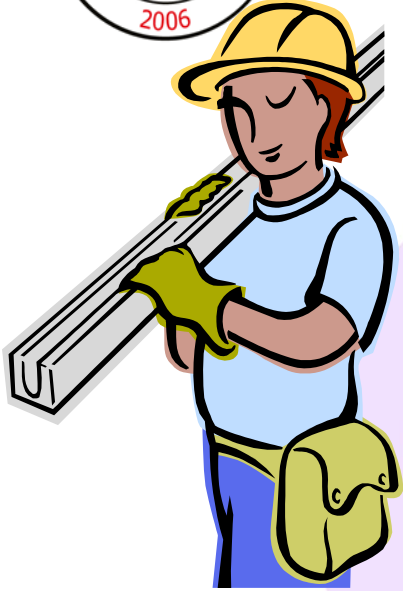
“bilmem ki !”

“olacağı vardı”

“Allah’tan geldi”

KAZA OLUŞ NEDENLERİ:

4M



KAZA OLUŞ NEDENLERİ

4M: Kazaların meydana gelmesinde 4 faktör rol oynar. Bu faktörlerin İngilizce yazımı halinde kelimelerin tümü “M” haliyle başladığı için buna “**4M Kuralı**” denilmektedir.

1. MAN (İnsan):

- ✓ Eğitim yetersizliği
- ✓ Deneyim yetersizliği
- ✓ Kural ve talimatlara uymama
- ✓ Fiziksel nedenler
- ✓ Psikolojik nedenler
- ✓ Ekonomik nedenler
- ✓ İnsan ilişkileri
- ✓ İşyeri ortamına uyum sağlayamama
- ✓ Ailevi nedenler
- ✓ Yönetimle olan sorunlar
- ✓ Tanık olduğu hadiseleri paylaşmama



KAZA OLUŞ NEDENLERİ

2. MANAGEMENT (YÖNETİM):

- ✓ İSG konularını formalite olarak kabul etme
- ✓ Gereken Risk Analizi çalışmasını yapmama
- ✓ Sektör ve işyerini yeterince tanımama
- ✓ Deneyim yetersizliği
- ✓ Organizasyon sorunları
- ✓ Yetkin olmayan elemanlarla çalışma
- ✓ Yetersiz veya yanlış uygulamalar
- ✓ Kural ve talimatların uygulanmaması
- ✓ Denetim ve kontrolden geçmeden çalışma yapma
- ✓ Kaza ve hadiseleri gereğince araştırmama
- ✓ Sektörel gelişmeleri takip etmeme
- ✓ Yetkin olmayan alt işverenlerle çalışma



KAZA OLUŞ NEDENLERİ



3. MACHİNE (MAKİNE):

- ✓ Teknik yönden uygun ve yeterli olmaması
- ✓ Kurulumun uygun yapılmaması
- ✓ Koruyucunun hiç olmaması veya yetersiz olması
- ✓ Operasyon noktalarının güvenli olmaması
- ✓ Kullanımıyla ilgili yönerge bulunmaması
- ✓ Gereken uyarı yazı ve afişlerinin olmaması
- ✓ Görevli elemanların uygun kullanmaması
- ✓ Gereken kontrol ve testlerin yapılmaması
- ✓ Bakım ve onarımlarının gereğince yapılmaması
- ✓ Bakım, onarım ve testlerinin yetersiz kişilerce yapılması
- ✓ İnsan ve yük taşıma araçlarının güvenli olmaması

KAZA OLUŞ NEDENLERİ

4. MEDIA (ORTAM/YER):

- ✓ Kurulumda ergonominin göz ardı edilmesi
- ✓ Ortamda gereğinden fazla insan, araç, ekipman bulunması
- ✓ Çalışma metodunun uygun ve yeterli olmaması
- ✓ Çalışılan ortamın fiziksel yönden yetersizliği
- ✓ Çalışılan yerin termal şartlarının yetersizliği
- ✓ Yükleme, taşıma ve depolamaya uygunsuzluk
- ✓ Risklere karşı gereken tedbirler alınmaması
- ✓ Komşu işyerlerinin taşıdığı sorunlar
- ✓ Acil eylem planlarının hazır olmaması





Kaza Araştırması

- **Kronolojik olarak olay gelişim sırası,**
- **4 M, (İnsan, makine-ekipman, çevre, çalışma metodu)**
- **Muhtemel neden (ler),**
- **Tavsiyeler, öneriler (Kim – Ne zaman – Ne)**
 - a) (Acil önlemler)**
 - b) (Uzun vadeli önlemler)**



• 6331 SAYILI İŞ SAĞLIĞI VE GÜVENLİĞİ KANUNU

MADDE 1-

(1) Bu Kanunun amacı; işyerlerinde iş sağlığı ve güvenliğinin sağlanması ve mevcut sağlık ve güvenlik şartlarının iyileştirilmesi için işveren ve çalışanların görev, yetki, sorumluluk, hak ve yükümlülüklerini düzenlemektir.





MADDE 2 –

(1) Bu Kanun;

kamu ve özel sektöre ait bütün işlere ve işyerlerine,

bu işyerlerinin işverenleri ile işveren vekillerine,

çırak ve stajyerler de dâhil olmak üzere tüm çalışanlarına

faaliyet konularına bakılmaksızın uygulanır.



İş Sağlığı ve Güvenliği Kanunu

6331/ 20.06.2012

İşveren Yükümlülüğü (Madde 4)

İşveren, çalışanların işle ilgili sağlık ve güvenliğini sağlamakla yükümlü olup bu çerçevede;

- Mesleki risklerin önlenmesi,
- Eğitim ve bilgi verilmesi dâhil her türlü tedbirin alınması,
- Organizasyonun yapılması,
- Gerekli araç ve gereçlerin sağlanması,
- Sağlık ve güvenlik tedbirlerinin değişen şartlara uygun hale getirilmesi
- Ve mevcut durumun iyileştirilmesi için çalışmalar yapar



İş Sağlığı ve Güvenliği Kanunu

6331/ 20.06.2012

Çalışmaktan Kaçınma Hakkı (Madde 13)

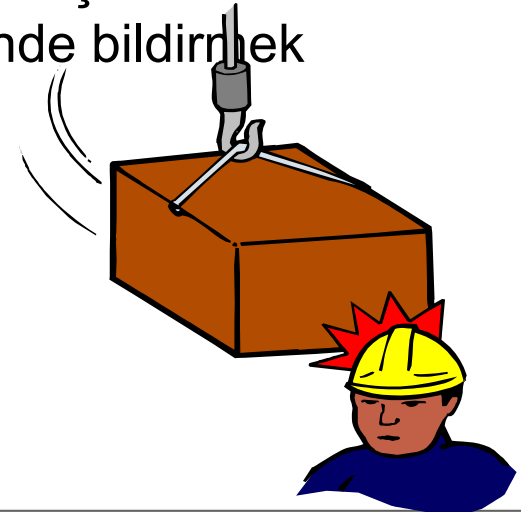
- Ciddi ve yakın tehlike ile karşı karşıya kalan çalışanlar kurula, kurulun bulunmadığı işyerlerinde ise işverene başvurarak durumun tespit edilmesini ve gerekli tedbirlerin alınmasına karar verilmesini talep edebilir.
- Kurul acilen toplanarak, işveren ise derhâl kararını verir ve durumu tutanakla tespit eder. Karar, çalışana ve çalışan temsilcisine yazılı olarak bildirilir.
- Kurul veya işverenin çalışanın talebi yönünde karar vermesi hâlinde çalışan, gerekli tedbirler alınıncaya kadar çalışmaktan kaçınabilir. Çalışanların çalışmaktan kaçındığı dönemdeki ücreti ile kanunlardan ve iş sözleşmesinden doğan diğer hakları saklıdır.

İş Sağlığı ve Güvenliği Kanunu

6331/ 20.06.2012

Kazaların ve Meslek Hastalıklarının Kayıt ve Bildirimi (Madde 14)

- Bütün iş kazalarının ve meslek hastalıklarının kaydını tutar, gerekli incelemeleri yaparak bunlar ile ilgili raporları düzenler.
- İş kazalarını kazadan sonraki 3 iş günü içinde, meslek hastalıklarını öğrendiği tarihten itibaren 3 iş günü içinde SGK 'ya bildirir.
- Sağlık hizmeti sunucuları , kendilerine intikal eden iş kazası ve meslek hastalıklarını SGK' ya en geç 10 iş günü içinde bildirmek zorundadır.





İş Sağlığı ve Güvenliği Kanunu

6331/ 20.06.2012

Sağlık Gözetimi (Madde 15)

- İşveren Çalışanların işyerinde maruz kalacakları sağlık ve güvenlik risklerini dikkate alarak sağlık gözetimine tabi tutulmalarını sağlar.

İşin durumuna riskine göre muayene periyotları değişebilir.

Genel olarak;

İşe giriş, iş değişikliği ve tehlike sınıfına göre sağlık muayeneleri yaptırılır.

Çalışanların Bilgilendirilmesi (Madde 16)

İşveren İSG hizmetlerinin sürdürülmesi amacıyla çalışanları;

- Risk, tehlike ve alınması gereken tedbirler,
- Yasal hak ve sorumluluklar,
- İlk yardım, acil durumlar ve tahliye konusunda görevlendirilen kişiler hakkında bilgilendirir.

İş Sağlığı ve Güvenliği Kanunu

6331/ 20.06.2012

Çalışanların Eğitimi (Madde 17)

- İşveren, çalışanların iş sağlığı ve güvenliği eğitimlerini almasını sağlar.
 - Bu eğitim özellikle; işe başlamadan önce, çalışma yeri veya iş değişikliğinde, iş ekipmanının değişmesi hâlinde veya yeni teknoloji uygulanması hâlinde verilir.
 - Eğitimler, değişen ve ortaya çıkan yeni risklere uygun olarak yenilenir, gerektiğinde ve düzenli aralıklarla tekrarlanır.
 - Çalışan temsilcisi özel olarak eğitilir.
- Mesleki eğitim alma zorunluluğu bulunan tehlikeli işyerlerinde, tehlikeli sınıfta yer alan işlerde, yapacağı işle ilgili riskleri eğitimi almış ve belgelemiş çalışanlar çalıştırılmaz.



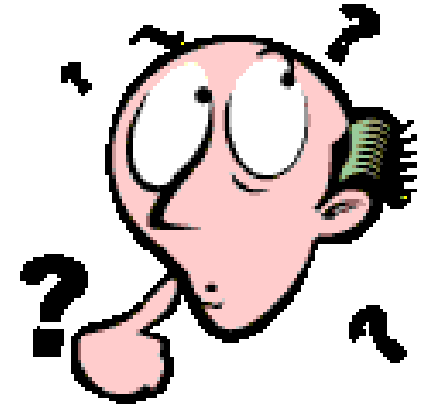


İş Sağlığı ve Güvenliği Kanunu

6331/ 20.06.2012

Çalışanların Yükümlülükleri (Madde 19)

- İSG ile ilgili eğitim ve talimatlara uymak diğer çalışanların güvenliklerini tehlikeye atmamak,
- Kişisel Koruyucu Donanımları (KKD) kullanmak,
- Riskleri ve tehlikeleri haber vermek,
- İşverenle işbirliği yapmak.



İş Sağlığı ve Güvenliği Kanunu

6331/ 20.06.2012

Çalışan Temsilcisi (Madde 20)

İşveren; işyerinin değişik bölümlerindeki riskler ve çalışan sayılarını göz önünde bulundurarak dengeli dağılıma özen göstermek kaydıyla, çalışanlar arasında yapılacak seçim veya seçimle belirlenemediği durumda atama yoluyla, kanunda belirtilen sayılarda çalışan temsilcisini görevlendirir:

- İki ile elli arasında çalışanı bulunan işyerlerinde bir.
- Ellibir ile yüz arasında çalışanı bulunan işyerlerinde iki.
- Yüzbir ile beşyüz arasında çalışanı bulunan işyerlerinde üç.
- Beşyüzbir ile bin arasında çalışanı bulunan işyerlerinde dört.
- Binbir ile ikibin arasında çalışanı bulunan işyerlerinde beş.
- İkibinbir ve üzeri çalışanı bulunan işyerlerinde altı.





- **Çalışan temsilcileri, tehlike kaynağının yok edilmesi veya tehlikeden kaynaklanan riskin azaltılması için, işverene öneride bulunma ve işverenden gerekli tedbirlerin alınmasını isteme hakkına sahiptir.**



İş Sağlığı ve Güvenliği Kanunu

6331/ 20.06.2012

İş Sağlığı ve Güvenliği Kurulu (Madde 22)

Elli ve daha fazla çalışanın bulunduğu ve altı aydan fazla süren sürekli işlerin yapıldığı işyerlerinde işveren, iş sağlığı ve güvenliği ile ilgili çalışmalarda bulunmak üzere kurul oluşturur. İşveren, iş sağlığı ve güvenliği mevzuatına uygun kurul kararlarını uygular.



KAMU KURUMLARI NE YAPACAK?

İşverenin işyerinde sağlıklı ve güvenli bir çalışma ortamını sağlayabilmesi için ilgili mevzuat işverene çeşitli yükümlülükler getirilmiştir. Kamu kurumlarında ilgili kurumun en üst idari amiri işveren olarak değerlendirilmekle birlikte, idari yapılanmaya göre birimlerin yönetiminde görev alan amirler de işveren olarak sayılabilecektir.

İşverenin iş sağlığı ve güvenliği ile ilgili temel görevleri şu şekildedir.

1. İSG Hizmetleri
2. İSG Profesyonelleri görevlendirme
3. Risk Değerlendirmesi
4. Çalışanların İSG Eğitimleri
5. Çalışanların Sağlık Gözetimi
6. Acil Durum Planları ve Destek Elemanları
7. Kayıt ve Bildirim
8. İş Ekipmanlarının Periyodik Kontrolleri
9. Doğrudan temin ve hizmet alımı ile yapılan işlerde dışardan gelen çalışanların İSG Dökümanlarının işe başlamadan önce istenmesi



İSG HİZMETLERİ

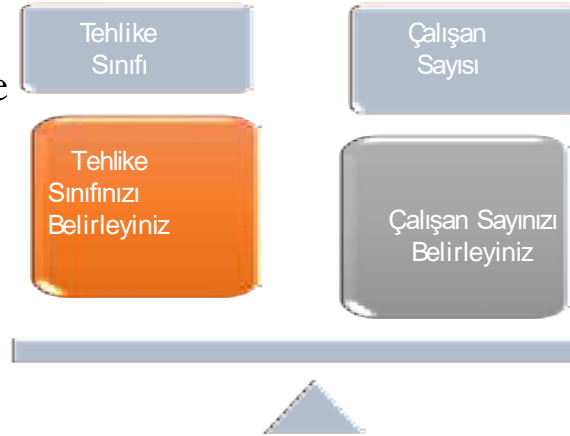
İş Sağlığı ve Güvenliği Hizmetlerinin Amacı

İş sağlığı ve güvenliği hizmetlerinin iki temel amacı vardır:

- ▶ Mesleki risklerin önlenmesi ve
- ▶ Mesleki risklerden korunma

Bu iki amaç işyerinde güvenli bir çalışma ortamının oluşturulması ve sürekliliğinin devam etmesini sağlayacaktır.

İSG Hizmeti Sunmadan Önce



İş sağlığı ve güvenliği hizmetlerinin sunulabilmesi için öncelikli olarak;

- ▶ Tehlike sınıfınızı ve
- ▶ Çalışan sayınızı belirlemelisiniz.

İşyerleri, yapılan işin niteliğine göre tehlike sınıflarına ayrılıyor.

Tehlike sınıfı tespitinde; işyerinin yaptığı asıl iş esas alınır.

| | |
|----------|-----------------|
| A Sınıfı | • Çok tehlikeli |
| B Sınıfı | • Tehlikeli |
| C Sınıfı | • Az tehlikeli |



İşyeri hekimi, her tehlike sınıfında çalışabilir.



Çalışan Sayısı Nasıl Belirlenir

Kurumunuzda;

- ▶ 4857 Sayılı İş Kanunu kapsamında çalışan kişileri/sayılarını belirleyin.
- ▶ 657 Sayılı Devlet Memurları Kanunu kapsamında çalışanları/sayılarını belirleyin.
- ▶ Kurumunuz içerisinde faaliyet gösteren hizmet sağlayıcı firmaların çalışanlarını/sayılarını belirleyin.

İSG hizmetleri kapsamında yapılacak görevlendirme süresinin belirlenmesinde 5/6/1986 tarihli ve 3308 sayılı Mesleki Eğitim Kanunu ile 4/11/1981 tarihli ve 2547 sayılı Yükseköğretim Kanunu kapsamındaki öğrenci statüsünde olan çırak ve stajyerler, çalışan sayısının toplamına dâhil edilmeyecektir.

Hizmetlerin sağlanmasında, temel yaklaşım personelin bağlı bulunduğu kurum veya birim esaslı değerlendirme yapılmasıdır. Hizmetin sunumunda veya harici olarak sağlanmasında Kanunda yapılmış olunan işyeri tanımı dâhilinde yer alan tüm personelin kapsanacak şekilde planlamanın yapılması gerekmektedir. Sağlığın ve güvenliğin sağlanması ile ilişkili tüm personelin verdiği hizmetler, yaptığı işler ve çalışma alanları değerlendirilmeli, hizmet buna göre sağlanmalıdır.



İSG PROFESYONELLERİNİN GÖREVLENDİRİLMESİ

İş sağlığı ve güvenliği profesyonelleri görevlendirilirken:

► İş güvenliği uzmanı, işyeri hekimi ve on ve daha fazla çalışanı olan çok tehlikeli sınıfta yer alan işyerlerinde diğer sağlık personeli çalışanlar arasından görevlendirebilir.

Çalışanları arasında belirlenen niteliklere sahip personel bulunmaması hâlinde, bu hizmetin tamamını veya bir kısmını ortak sağlık ve güvenlik birimlerinden veya toplum sağlığı merkezlerinden hizmet alarak yerine getirebilir.



Çalışanlar işyerlerindeki iş sağlığı ve güvenliği faaliyetlerine aktif katılım sağlayacak.

- Eğitim
- Görüşlerin alınması
- Katılımlarının sağlanması
- Temsil edilme



İŞVEREN BU KAPSAMDA

- Çalışanları temsile yetkili çalışan temsilcisi(leri) ve
- Destek elemanlarını belirleyecek

İşveren tüm çalışanlarını, iş sağlığı ve güvenliği ile çalışma hayatına dair hak ve sorumlulukları hakkında **eğitilmesini sağlayacak ve bilgilendirecek.**

- Riskler
- Tedbirler
- Hak ve sorumluluklar
- İSG kayıtlarına erişim



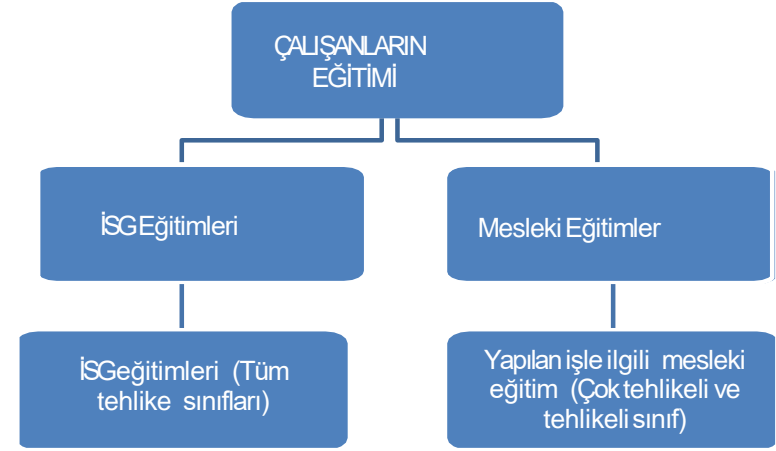
**İlgili en son Yönetmelik
15 Mayıs 2013 tarihinde
yayınlanarak yürürlüğe
girmiştir.**



ÇALIŞANLARIN İSG EĞİTİMİ



► Tüm kamu ve özel işyerleri 6331 sayılı İş Sağlığı ve Güvenliği Kanunu kapsamına alınması ile birlikte birçok düzenleyici yönetmelik yayımlanmış ve ilgili mevzuatlarla işyerlerinin sağlaması gereken iş sağlığı ve güvenliği hizmetleriyle ilgili çeşitli zorunluluklar getirildiği daha önce konu edilmiştir. Bu zorunluluklardan en önemlilerinden biri çalışanların eğitimleridir. Çalışanlara verilecek iş sağlığı ve güvenliği eğitimlerinin usul ve esasları 28648 sayılı Resmî Gazete 'de yayımlanan Çalışanların İş Sağlığı ve Güvenliği Eğitimlerinin Usul ve Esasları Hakkında Yönetmelik'te belirtilmiştir. Yönetmelik, 20/6/2012 tarihli ve 6331 sayılı İş Sağlığı ve Güvenliği Kanunu kapsamında bulunan kamu dâhil tüm işyerlerini, bu işyerlerinde çalışanlara eğitim verecek kişi, kurum ve kuruluşları kapsamaktadır.



► **Kamu kurumları, işçi-memur veya işyerinin tehlike sınıfının ayrımı olmaksızın tüm çalışanlarına iş sağlığı ve güvenliği eğitimini aldırarak tüm çalışanlarına iş sağlığı ve güvenliği eğitimini aldırarak ile yükümlüdür. İSG eğitimi özellikle; işe başlamadan önce, çalışma yeri veya iş değişikliğinde, iş ekipmanının değişmesi hâlinde veya yeni teknoloji uygulanması hâlinde verilir. Eğitimler, değişen ve ortaya çıkan yeni risklere uygun olarak yenilenir, gerektiğinde ve düzenli aralıklarla tekrarlanır.**

Mesleki eğitim alma zorunluluğu bulunan tehlikeli ve çok tehlikeli sınıfta yer alan işlerde, yapacağı işle ilgili mesleki eğitim aldığı belgeleyemeyenler çalıştırılmaz.



Çalışanlara verilecek iş sağlığı ve güvenliği eğitimleri tehlike sınıfına göre süre olarak değişmektedir.

Kurumlar çalışanlarına, az tehlikeli sınıfta 3 yılda en az bir defa ve en az 8 saat, tehlikeli sınıfta 2 yılda en az bir defa ve en az 12 saat, çok tehlikeli sınıfta ise 1 yılda en az 1 defa ve en az 16 saat iş sağlığı ve güvenliği konusunda eğitim vermek zorundadır. Bu eğitimlerin 4 saat ve katları şeklinde farklı zaman dilimlerinde de değerlendirilebileceği Yönetmelik ile hüküm altına alınmıştır.

Az tehlikeli işyerleri

• 8 saat / 3 yılda

Tehlikeli işyerleri

• 12 saat / 2 yılda

Çok tehlikeli işyerleri

• 16 saat / 1 yılda

İSG EĞİTİMLERİ

- İşyerinde görevli İSG profesyonelleri,
- ÇSGB tarafından yetkilendirilen eğitim kurumları ve OSGB'ler,
- Üniversiteler,
- Kamu kurumlarının eğitim birimleri,
- Kamu kurumu niteliğindeki meslek kuruluşları,
- İşçi, işveren ve kamu görevlileri kuruluşları

İş kazası geçiren veya meslek hastalığına yakalanan çalışana işe dönüşünde çalışmaya başlamadan önce, kazanın veya meslek hastalığının sebepleri, korunma yolları ve güvenli çalışma yöntemleri ile ilgili ilave eğitim ve herhangi bir sebeple altı aydan fazla süreyle işten uzak kalanlara, tekrar işe başlatılmadan önce bilgi yenileme eğitimi verilir.



İDARİ PARA CEZASI

| Kanun Maddesi | Ceza Mad. | Kanun Maddesinde Sözü Edilen Fiiil | 2021 Yılında Uygulanacak Ceza Miktarı (TL) (Yeniden Değerleme Oranı %9,11) | | | | | | | | | Açıklamalar |
|--|-----------|---|---|--------------------------------|------------------------------------|---------------------------------|--------------------------------|-------------------------------------|-----------------------------------|---------------------------------|-------------------------------------|--|
| | | | 10 dan Az Çalışanı Olan İşyerleri | | | 10-49 Çalışanı Olan İşyerleri | | | 50-+ Çalışanı Olan İşyerleri | | | |
| | | | AZ TEHLİKELİ (Aynı miktarda) | TEHLİKELİ (%25 artırılarak) | ÇOK TEHLİKELİ (%50 artırılarak) | AZ TEHLİKELİ (Aynı miktarda) | TEHLİKELİ (%50 artırılarak) | ÇOK TEHLİKELİ (%100 artırılarak) | AZ TEHLİKELİ (%50 artırılarak) | TEHLİKELİ (%100 artırılarak) | ÇOK TEHLİKELİ (%200 artırılarak) | |
| MADDE 4 - İşverenin genel yükümlülüğü | 26/1-a | 4/1-a İş sağlığı ve güvenliğiyle ilgili tedbir almamak, organizasyonu yapmamak, gerekli araç ve gereçleri sağlamamak, sağlık ve güvenlik tedbirlerini deęişen şartlara uygun hale getirmemek ve mevcut durumun iyileştirilmesi için çalışmalar yapmamak. | 5.115 | 6.393 | 7.672 | 5.115 | 7.672 | 10.230 | 7.672 | 10.230 | 15.345 | TL |
| | | 4/1-b İşyerinde alınan iş sağlığı ve güvenliği tedbirlerini izlememek, denetlemek ve uygunsuzlukları gidermemek. | 5.115 | 6.393 | 7.672 | 5.115 | 7.672 | 10.230 | 7.672 | 10.230 | 15.345 | |
| MADDE 6 - İş sağlığı ve güvenliği hizmetleri | 26/1-b | 6/1-a İş güvenliği uzmanı görevlendirmemek. | 12.804 | 16.005 | 19.206 | 12.804 | 19.206 | 25.608 | 19.206 | 25.608 | 38.412 | TL / Aykırılığın devamı halinde her ay |
| | | 6/1-a İşyeri hekimi görevlendirmemek. | 12.804 | 16.005 | 19.206 | 12.804 | 19.206 | 25.608 | 19.206 | 25.608 | 38.412 | TL / Aykırılığın devamı halinde her ay |
| | | 6/1-a On ve daha fazla çalışmanı olan çok tehlikeli sınıfta yer alan işyerlerinde dięer sağlık personeli görevlendirmemek. | ... | ... | ... | ... | ... | 12.796 | ... | ... | 19.194 | TL / Aykırılığın devamı halinde her ay |

İş kazalarını ve meslek hastalıklarını önleme adına önceden risk değerlendirmesi yapılacaktır. (Tehlikelerden kaynaklanan riskleri tahmin etmek ve kabul edilemez olanları ortadan kaldırmak)

Bütün işyerlerine risk değerlendirmesi zorunluluğu getirilmektedir.

İşveren, işyerinde çalışanların sağlık ve güvenliğini etkileyecek tehlikelerin belirlenerek gerekli tedbirlerin alınmasını sağlayacaktır.

İlgili Yönetmelik

En son 30 Aralık 2012 tarihinde yayınlanarak yürürlüğe girmiştir.



RİSK DEĞERLENDİRMESİ MEVZUATI

6331 Sayılı İSG Kanunu

Risk değerlendirmesinin yasal dayanağı 20.06.2012 tarihli ve 6331 sa yılı İş Sağlığı ve Güvenliği Kanunu'nun 10. maddesidir.

Risk Değerlendirmesi Yönetmeliği

Risk değerlendirmesinin usul ve esaslarını düzenlemek üzere 29.12.2012 tarih ve 28512 sayılı Resmi Gazete'de yayınlanarak yürürlüğe girmiştir.

6331 sayılı Kanun ve ilgili Yönetmelik kapsamında tüm kamu kurumlarının da risk değerlendirmesi yapılması zorunludur.

İşveren Yükümlülükleri

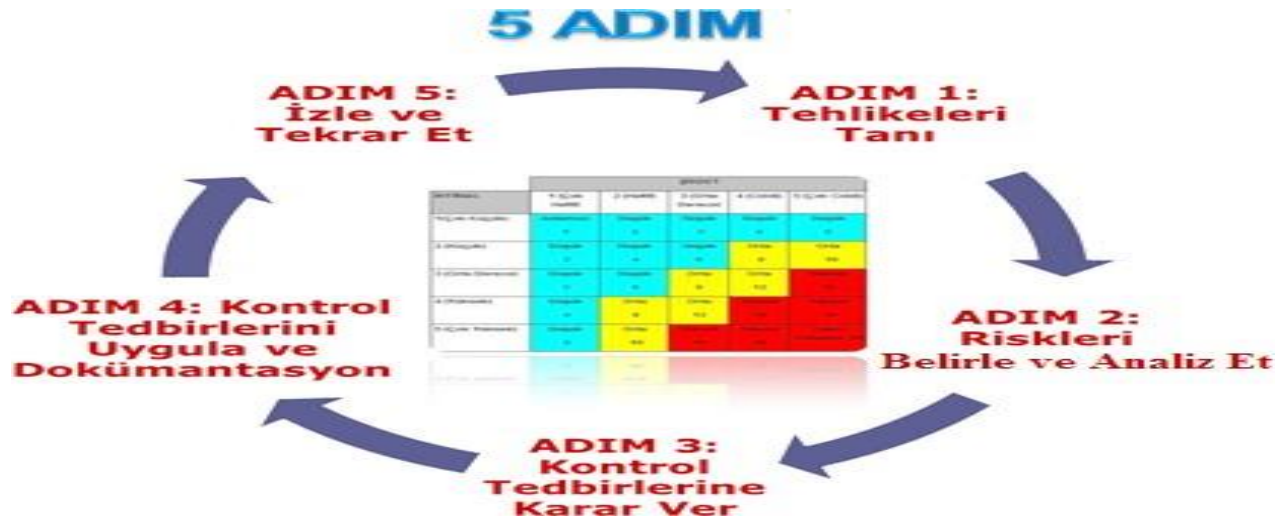
Kamu kurumlarında;

- ▶ İşveren, risk değerlendirmesi yapmak veya yaptırmakla yükümlüdür.
 - ▶ Risk değerlendirmesinin yapılması, işverenin İSG yükümlülüğünü ortadan kaldırmaz.
 - ▶ İşveren görevli kişilere (Örnek: Risk Değerlendirmesi Ekibi) her türlü bilgi ve belgeyi temin eder.
- Kamu kurumlarının risk değerlendirmesi yapmak için herhangi bir onay almalarına gerek yoktur.

Risk Değerlendirmesi Adımları

Risk değerlendirme, tüm işyerleri için tasarım veya kuruluş aşamasından başlar ve;

- ▶ Tehlikeleri tanımlama
- ▶ Riskleri belirleme ve analiz etme
- ▶ Risk kontrol tedbirlerinin kararlaştırılması
- ▶ Dokümantasyon
- ▶ Çalışmaların güncellenmesi ve gerektiğinde yenilenmesi aşamalarını içerir.





İDARİ PARA CEZASI

| Kanun Maddesi | Ceza Mad. | Kanun Maddesinde Sözü Edilen Fiil | 2021 Yılında Uygulanacak Ceza Miktarı (TL) | | | | | | | | | | |
|--|-----------------------------|---|--|-----------------------------|----------------------------------|--------------------------------|------------------------------|----------------------------------|----------------------------|--------|--------|--|---------------------|
| | | | Oranı %9,11 | | | | | | | | | | (Yeniden Değerleme) |
| | | | 10 dan Az Çalışan Olan İşyerleri | | | 10-49 Çalışan Olan İşyerleri | | | 50+ Çalışan Olan İşyerleri | | | | |
| AZ TEHLİKELİ (Aynı miktarda) | TEHLİKELİ (%25 artırılarak) | ÇOK TEHLİKELİ (%50 artırılarak) | AZ TEHLİKELİ (Aynı miktarda) | TEHLİKELİ (%50 artırılarak) | ÇOK TEHLİKELİ (%100 artırılarak) | AZ TEHLİKELİ (%50 artırılarak) | TEHLİKELİ (%100 artırılarak) | ÇOK TEHLİKELİ (%200 artırılarak) | | | | | |
| MADDE 10 - Risk değerlendirmesi, kontrol, ölçüm ve araştırma | 26/1-ç | 10/1 Risk değerlendirmesi yapmamak veya yaptırılmamak. | 7.679 | 9.598 | 11.518 | 7.679 | 11.518 | 15.358 | 11.518 | 15.358 | 23.037 | TL | |
| | | | 11.522 | 14.402 | 17.283 | 11.522 | 17.283 | 23.044 | 17.283 | 23.044 | 34.566 | TL / Aykırılığın devamı halinde her ay | |
| | 26/1-ç | 10/4 Risklerin belirlenmesine yönelik gerekli kontrol, ölçüm, inceleme ve araştırmaları yapmamak. | 3.836 | 4.795 | 5.754 | 3.836 | 5.754 | 7.672 | 5.754 | 7.672 | 11.508 | TL | |



Çalışanlar belli aralıklarla sağlık gözetiminden geçirilecek.

Bütün çalışanlar için sağlık taraması;
• İşe giriş,
• İş değişikliği,
• düzenli periyotlarla



İlgili en son Yönetmelik
20 Temmuz 2013 tarihinde
yayınlanarak yürürlüğe
girmiştir.



ÇALIŞANLARIN SAĞLIK GÖZETİMİ

Çalışanların büyük bir bölümü iş sağlığı hizmetlerinden tam anlamıyla yararlanmadan çalışmaya devam etmektedir. Değişen çalışma koşulları, iş sağlığı hizmetlerine olan ihtiyacı da artırmaktadır. Temel iş sağlığı hizmetleri; ekonomi sektörüne, işletme büyüklüğüne, coğrafi alana veya iş sözleşmesinin içeriğine bakılmaksızın dünyadaki her çalışan birey için gerekli ve kamu kurumları içinde bir zorunluluktur. İş sağlığı hizmetleri önceden sağlanmamışsa, tüm kurumların bir hazırlık yönelimine ihtiyacı vardır.

Çalışma ortamının gözetimi ile çalışan sağlığı gözetimi temel iş sağlığı hizmetlerinin önemli bir parçasıdır.

İş Sağlığı Gözetimi Kavramı

Bu kavram, çalışma ortamının gözetimi ile çalışanın sağlık gözetiminin bileşkesidir. Çalışanların sağlığının korunması ve geliştirilmesi amacıyla mesleki hastalıkları önlemeye yönelik yapılan tıbbi muayene ve tetkikler ile tüm çalışmaların kayıt altına alınmasını, değerlendirilmesini ve bildirimini de içeren sağlığı koruyucu tüm çalışmalar, ilkyardım, acil tedavi, rehabilitasyon ve sağlığı geliştirme bu kavramın içindedir.





Çalışanın mesleği, eğitimi, becerileri, öz geçmişi, aile yapısı, soy geçmişi, alışkanlıkları, fizik ve psikolojik yapısı bir bütün olarak ele alınmalıdır. Çalışma ortamı da bir bütün olarak değerlendirilmelidir. Fiziksel, kimyasal, biyolojik, psikososyal, ergonomik pek çok sorun bir arada çalışanın sağlığını tehdit etmektedir. Bir başka deyişle fiziksel, psikososyal ve kültürel yapısıyla bir bütün olarak ele alınan çalışanın etrafındaki tüm risk etkenleri bir bütün olarak değerlendirilmelidir.

Kamuya ait birimlerde sağlık gözetiminin yerine getirilmesinde idari amir asıl sorumlu olmakla birlikte, üst yönetim de gerekli çalışmaları yapmak ve yapılan çalışmaları izlemekten sorumludur.

Bu kapsamda işverenin Sağlık Gözetimi ile ilgili olarak 6331 sayılı İş Sağlığı ve Güvenliği Kanununun 15. Maddesinde de belirtilen 2 temel görevi vardır:

Çalışanların sağlık gözetimine tabi tutulmalarını sağlamak

Aşağıdaki hallerde sağlık muayenelerinin yapılmasını sağlamak

- İşe girişlerde
- İş değişikliklerinde
- İş kazası, meslek hastalığı veya sağlık nedeniyle tekrarlanan işten uzaklaşmalarından sonra işe dönüşlerinde talep etmeleri hâlinde.
- İşin devamı süresince, çalışanın ve işin niteliği ile işyerinin tehlike sınıfına göre Bakanlıkça belirlenen düzenli aralıklarla.

Tehlikeli ve çok tehlikeli sınıfta yer alan işyerlerinde çalışacaklar, yapacakları işe uygun olduklarını belirten sağlık raporu olmadan işe başlatılamaz. Alınması gereken sağlık raporları, işyeri sağlık ve güvenlik biriminde veya hizmet alınan ortak sağlık ve güvenlik biriminde görevli olan işyeri hekiminden alınır. Raporlara itirazlar Sağlık Bakanlığı tarafından belirlenen hakem hastanelere yapılır, verilen kararlar kesindir.

Çalışanların sağlık (periyodik) muayeneleri

- Aztehlikeli işyerleri çalışanları
- Tehlikeli işyerleri çalışanları
- Çok tehlikeli işyerleri çalışanları
- Özel politika gerektiren grupta yer alan çalışanlar

| |
|---------------|
| • 5 yılda bir |
| • 3 yılda bir |
| • 1 yılda bir |
| • 6 ayda bir |
| Yenilenir |



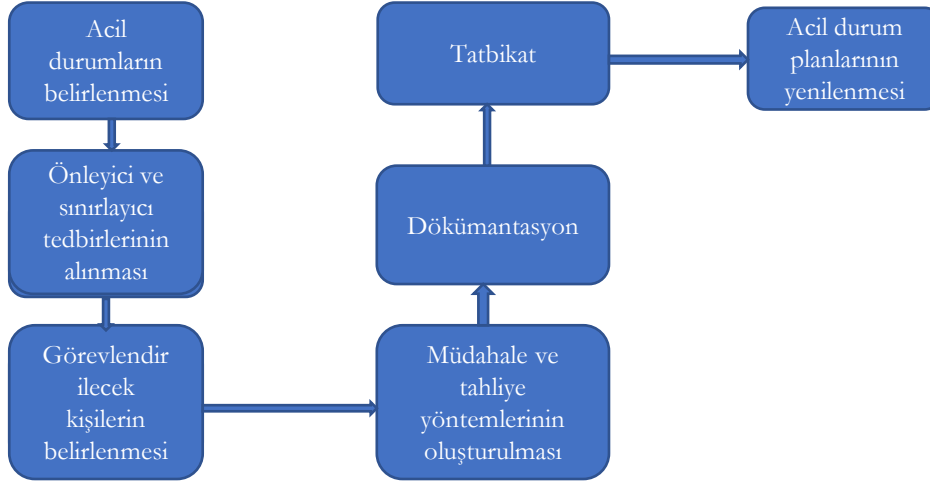
İşyeri hekiminin gerek görmesi halinde bu süreler kısaltılabilir.



İDARİ PARA CEZASI

| Kanun Maddesi | Ceza Mad. | Kanun Maddesinde Sözü Edilen Fiil | 2021 Yılında Uygulanacak Ceza Miktarı (TL) (Yeniden Değerleme Oranı %9,11) | | | | | | | | | Açıklamalar |
|----------------------------|-----------|--|---|--------------------------------|------------------------------------|---------------------------------|--------------------------------|-------------------------------------|-----------------------------------|---------------------------------|-------------------------------------|-------------------------|
| | | | 10 dan Az Çalışan Olan İşyerleri | | | 10-49 Çalışan Olan İşyerleri | | | 50+ Çalışan Olan İşyerleri | | | |
| | | | AZ TEHLİKELİ (Aynı miktarda) | TEHLİKELİ (%25 artırılarak) | ÇOK TEHLİKELİ (%50 artırılarak) | AZ TEHLİKELİ (Aynı miktarda) | TEHLİKELİ (%50 artırılarak) | ÇOK TEHLİKELİ (%100 artırılarak) | AZ TEHLİKELİ (%50 artırılarak) | TEHLİKELİ (%100 artırılarak) | ÇOK TEHLİKELİ (%200 artırılarak) | |
| MADDE 15 - Sağlık gözetimi | 26/1-f | 15/1 Çalışanlara sağlık gözetimi yaptırmamak veya 15/2 Tehlikeli ve çok tehlikeli sınıfta yer alan işlerde çalışacaklar için sağlık raporu almamak. | 2.555 | 2.555 | 2.555 | 2.555 | 2.555 | 2.555 | 2.555 | 2.555 | 2.555 | TL / her çalışan için * |

TAHLİYE PLANI



DİKKAT EDİLMESİ GEREKEN HUSUSLAR

Risk değerlendirme sonuçları

Yangın ve kimyasal maddelerden kaynaklı yayılım ve patlama ihtimali

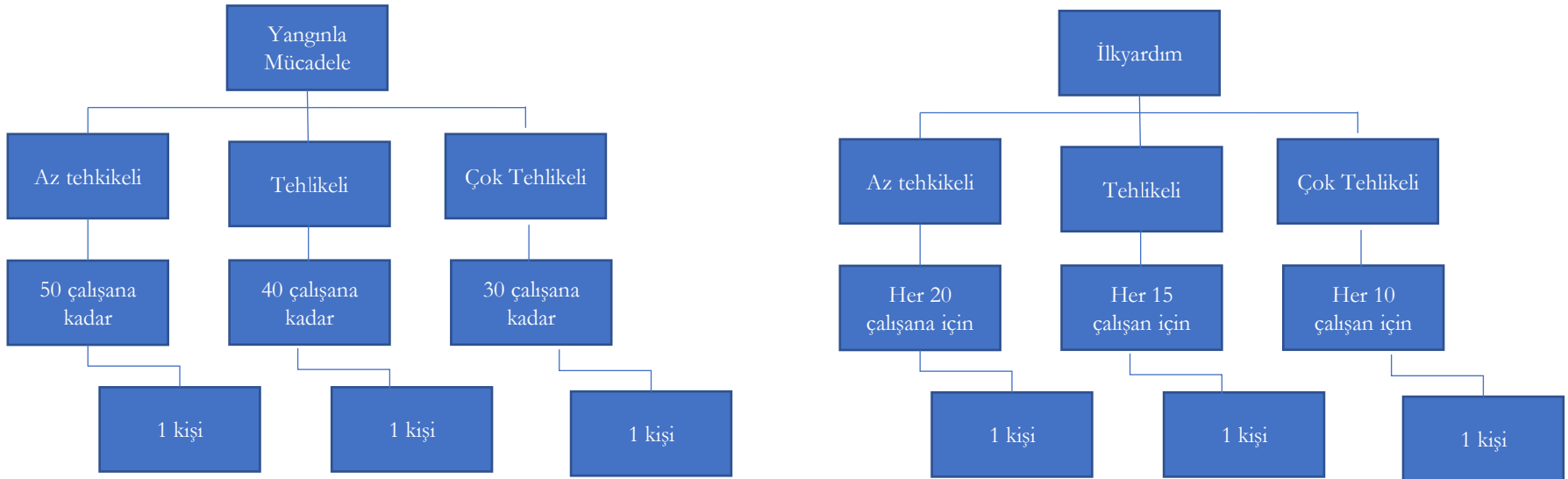
İlk yardım ve tahliye gerektirecek olaylar

Doğal afetler

Sabotaj



ACIL DURUM İÇİN ÇALIŞAN GÖREVLENDİRİLMESİ





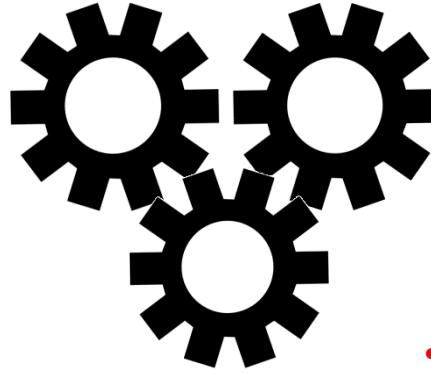
| Kanun Maddesi | Ceza Mad. | Kanun Maddesinde Sözü Edilen Fiil | 2021 Yılında Uygulanacak Ceza Miktarı (TL) (Yeniden Değerleme Oranı %9,11) | | | | | | | | | |
|---|-----------|--|---|----------------------------------|--------------------------------------|-----------------------------------|----------------------------------|---------------------------------------|-------------------------------------|-----------------------------------|---------------------------------------|---|
| | | | 10 dan Az Çalışan Olan İşyerleri | | | 10-49 Çalışan Olan İşyerleri | | | 50+ Çalışan Olan İşyerleri | | | |
| | | | AZ TEHLİKELİ İ (Aynı miktarda) | TEHLİKELİ İ (%25 artırılarak) | ÇOK TEHLİKELİ İ (%50 artırılarak) | AZ TEHLİKELİ İ (Aynı miktarda) | TEHLİKELİ İ (%50 artırılarak) | ÇOK TEHLİKELİ İ (%100 artırılarak) | AZ TEHLİKELİ İ (%50 artırılarak) | TEHLİKELİ İ (%100 artırılarak) | ÇOK TEHLİKELİ İ (%200 artırılarak) | |
| MADDE 11 - Acil durum planları, yangınla mücadele ve ilk yardım | 26/1-d | Acil durumları belirlememek, acil durumlar için tedbir almamak, acil durum planlarını hazırlamamak, destek elemanı görevlendirmemek, araç gereç sağlamamak, acil durumlarda işyeri dışındaki kuruluşla irtibatı sağlayacak düzenlemeyi yapmamak. | 2.555 | 3.193 | 3.832 | 2.555 | 3.832 | 5.110 | 3.832 | 5.110 | 7.665 | Her bir yükümlülük için TL/ Aykırılığın devamı halinde her ay |
| MADDE 12 - Tahliye | 26/1-d | Ciddi ve yakın tehlike durumunda; çalışanların işi bırakarak güvenli yere gitmelerini sağlamamak. Zorunluluk olmadıkça, gerekli donanımına sahip ve özel olarak görevlendirilenler dışındaki çalışanlardan işlerine devam etmelerini istemek. Müdahalede bulunan çalışanları yaptıkları müdahaleden dolayı sorumlu tutmak. | 2.555 | 3.193 | 3.832 | 2.555 | 3.832 | 5.110 | 3.832 | 5.110 | 7.665 | Her bir yükümlülük için TL/ Aykırılığın devamı halinde her ay |

İş kazalarını ve meslek hastalıklarını önlemek için herkese bir takım **sorumluluklar** düşer.

DEVLET



- Yasalar Çıkarmak
- Denetlemek
- Alt yapı oluşturmak



ÇALIŞAN

Çalışanlar ise iş sağlığı ve güvenliği konusunda alınan **her türlü önleme uymakla** yükümlüdürler.

İŞVEREN



- Gerekli **her türlü önlemi almak,**
- Araç ve gereçleri **noksansız bulundurmak,**
- İsg önlemlerine uyulup uyulmadığını **denetlemek,**
- İşçileri karşı karşıya buldukları mesleki riskler, alınması gerekli tedbirler, **yasal hak ve sorumlulukları konusunda bilgilendirmek,**
- Gerekli **iş sağlığı ve güvenliği eğitimini** vermek zorundadırlar.

İŞ SAĞLIĞI VE GÜVENLİĞİNİN HEDEFİ;





5. BÖLÜM

Kişisel Koruyucu Donanım (KKD) Seçimi ve Önemi



Koruyucu Ekipman Kullanımı



Kişisel Koruyucu Donanım

KKD Nedir?

Çalışanı, yürütülen işten kaynaklanan, sağlık ve güvenliği etkileyen bir veya birden fazla riske karşı **koruyan**, çalışan tarafından giyilen, takılan veya tutulan tüm alet, araç, gereç ve cihazları ifade eder.

- * Ne zaman, ne tür Kişisel Koruyucu Donanım (KKD) kullanılmalı,
- * Ne tür KKD'nin gerekli,
- * KKD'lerin nasıl kullanılacağı



Tehlikelerin Önlenmesi

- * İşverenler çalışanlarını makinelerden, zararlı materyallerden ve tehlikeli iş prosedürlerinden dolayı oluşabilecek yaralanmalardan korumalıdır.
- * İşverenler
 - * Her türlü mümkün mühendislik ve iş yöntemleri ile tehlikeleri azaltmalı
 - * Eğer bu şekilde tehlikeler yok edilemiyorsa uygun Kişisel Koruyucu Donanımlar kullanılmalıdır.

Unutmayın !!!

KKD kullanılması gereken en son seviye tehlike azaltma yöntemidir.

KKD Kullanımı

- * Eğer yapılan Risk Analizinde bulunan tehlikeler kaynağında yok **edilemiyorsa** tehlikenin şiddetinin azaltmak için:

Uygun KKD Kullanımı gereklidir.

- **Yüz ve Göz Koruma**
- **Baş Koruma**
- **Solunum Koruma**
- **İşitme Koruma**
- **El Koruma**
- **Ayak Koruma**



Yaralanma Nedenleri:

- Toz ve diğer metal talaşı gibi uçan parçacıklar
- Sıçrayabilecek sıvı metal
- Asitler veya diğer yakıcı sıçrayabilecek sıvılar, bu sıvıların buharları
- Sıçrayabilecek veya püskürebilecek kan veya diğer potansiyel enfekte vücut sıvıları
- Kaynaktan veya lazerden oluşan yoğun ışık



Yüz ve Göz KKD

Güvelik gözlüğü

- * Metal/ plastik güvenlik çerçevesi ile yapılmıştır.
- * Birçok operasyonda yan korumalar gerekmektedir.
- * Marangozluk, taşlama ve ölçeklendirme işlerinde ortaya çıkan orta şiddetteki etkiler için kullanılır.
- * Yan korumalar uçan parçacıklar için gerekmektedir.
- * Güvenlik gözlüğü normalde kullanılan numaralı gözlük veya lens ile kullanılmalıdır.
- * Koruyucu gözlükler.
- * Gözleri, göz yuvalarını ve gözleri çevreleyen alanı darbelerden, tozlardan ve sıçramalardan korur.
- * Bazıları numaralı gözlüğün üzerine takılabilir.

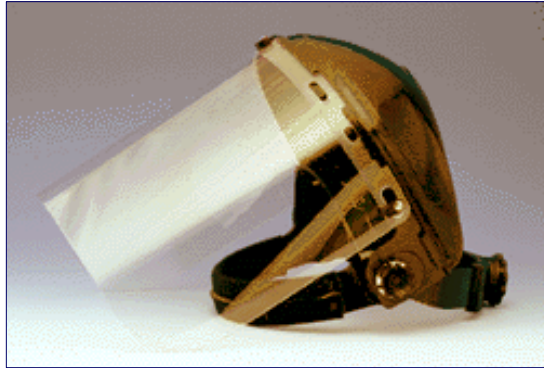




Kaynak Maskesi

- * Gözü yüksek yoğunluk ışıklardan ve radyasyondan korur. Ayrıca çalışanın yüz bölgesini kesme, kaynak, torna vb işlemler sırasında küçük, yakıcı ve kesici metal parçalarının sıçramalarını karşı korur.

Yüz ve Göz Koruma





Yüz

Maskeleri

- * Yuzu zararlı toz, yakıcı sprey ve bazı zararlı akışkanlardan korumaya yarar.
- * Ancak yüze gelebilecek darbelere karşı koruyucu görev yapamaz.

Yaralanma Nedenleri

- Düşen cisimler
- Bir cismin kopması veya patlaması ile meydana gelen düşüşler
- Elektriksel kaçak ve bunlara yakalanma olayları



Baret Tipleri

A Sınıf Baretler

- * Genel kullanım amaçlı (madencilik, inşaat ve yapı, tersane işleri, kerestecilik, ağır sanayi ve imalat sektörü)

B Sınıf Baretler

- * Elektrik ve tesisat işleri
- * Düşen cisimler, yüksek voltaj ve ateş

C Sınıf Baretler

- * Rahatlık amaçlı tasarlanmış, sınırlı derecede güven sağlar.
- * Patlamalara karşı tedbir amaçlıdır, düşmelere ve yüksek gerilimli elektrik kazalarında güvenli değildir.



Solunum Sistemini Koruyucu Ekipmanlar

Solunum yollarına zarar verecek tüm gazlardan korunmak amacıyla tasarlanmıştır. Kişiyeye tüp ile oksijen desteği sağlar.



Basit kullanım amaçlı maskeler



İşitme Koruma



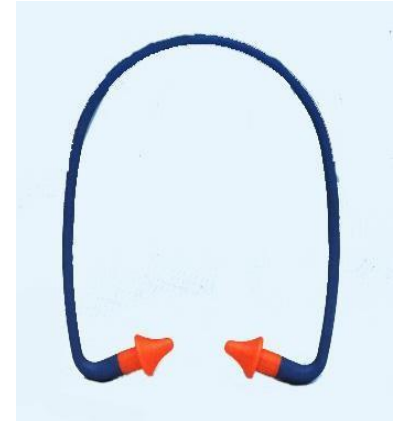
İşitme Koruma

- * Yüksek miktarda gürültüye maruz kalan çalışmalarda kullanılması gerekmektedir.
- * Uzun süre bu ortamlarda ekipmansız çalışmak geçici veya kalıcı sağırlığa yol açabilir.
- * Bu tip ekipmanlar gürültüyü insan sağlığına uygun olacak seviyeye kadar indirebilmelidir.

Kulaklık



Kulak Tıkaçları



Yaralanma Nedenleri

- * Yanmalar
- * Zedelenmeler
- * Aşınma ve yıpranmalar
- * Kesikler
- * Delinme
- * Kırılma
- * Kimyasal uygulamalar
- * Kimyasal, yüksek sıcaklıkta ve kesici aletlere ekipmansız dokunulması
- * Elektrik işleri ile kauçuk içerikli giysi ve ekipmanlar ile çalışılmaması



El Koruma

*Sıcak kazanların
tutulması ve taşınması*



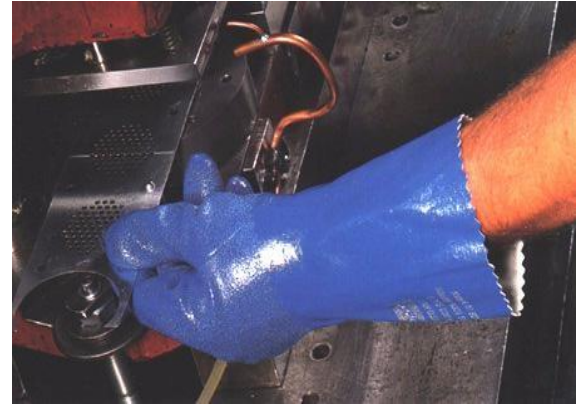
*Asit vb. cildi tahriş
edebilecek sıvılar ile
çalışmak*



Isı yalıtımlı el koruyucu



Kesme ve ezilmelere karşı korumalı eldiven



*Kalın kumaş kaplamalı
eldiven*



*Mutfak için koruyucu
eldiven*



Yaralanma Nedenleri



- * Ağır ekipman ve malzemelerin çalışanın ayağına düşmesi veya yuvarlanarak ezikliğe sebep olması
- * Çivi vb. sert cisimlerin ayağa batması (korumasız ayakkabılar sonucu)
- * Yüksek sıcaklıkta ergimiş metallerin ayağa dökülmesi veya sıçraması
- * Sıcak ve ıslak zemin
- * Ayakkabılar / botlar darbelere, ezilmelere, sıkışmalara ve kesilmelere karşı koruyucu olabilir.
- * Ayak tozlukları uzun bacaklı çalışanlar için sıcak sıvı dökülme ve sıçramalarına karşı koruyucu etki gösterir.



Güvenlik Ayakkabıları

- * Burun kısmı sert koruyucu bir cisimden yapılmış özel tasarımlı ayakkabılardır. Ağır cisimlerin düşmesi ihtimali karşısında parmak uçlarını korur.
- * Tamamıyla özel bir yapı ile kaplanmış bu tip ayakkabılar, yakıcı ve tahriş edici maddelere karşı ayağa koruma sağlar.
- * Tabanı kauçuk kaplama ile elektrikkazalarını önlemeyi amaçlar.

Yaralanma Nedenleri

- * Aşırı sıcaklık
- * Ergimiş metallerin ve diğer sıcak akışkanların vücuda sıçraması veya dökülmesi
- * Makine, malzeme ve diğer ekipmanların çarpması
- * Kesilmeler
- * Kimyasal tehlikeler
- * Radyasyon



İş Tulumu



**Tam Donanımlı
Koruyucu**



KKD Kullanım Esasları

- * Özen Göstermek
- * Kullanmak
- * Bakım
- * Bertaraf
- * KKD birçok çeşidi ile kullanıma uygundur
- * KKD elemanlarının sizlere uygun ebatlarda olup olmadığından emin olunmalı
- * KKD ekipmanlarının temizlikleri periyodik ve düzenli bir şekilde yapılmalı
- * Ekipmanlarda meydana gelen rahatsızlıklar ve sorunlar derhal yöneticilere bildirilmelidir

Çalışanların Sorumlulukları

- * KKD'leri uygun şekilde takmak
- * Eğitimlere katılmak
- * Amirlerine tehlikeler hakkında bilgi vermek
- * Belirlenmiş kurallara riayet etmek





İş Güvenliği Çalışan Herkesin Sorumluluğudur.


- Önce Güvenlik !!!



6. BÖLÜM

Uyarı ve İkaz İşaretleri



| |
|---|
| Chemical Name & No. |
| Health |
| Flammability |
| Reactivity |
| Personal Protection |
|  |
| Additional Information |
| <small>For additional hazard information and instructions, consult the specific chemical Material Safety Data Sheet</small> |



UYARI İŞARETLERİ





GÜVENLİK VE SAĞLIK İŞLERİ YÖNETMELİĞİ

İşveren, işyerinde kullanılan güvenlik ve sağlık işaretleri hakkında işçileri ve/veya temsilcilerini bilgilendirecektir.

İşaretlerin anlamları ve bu işaretlerin gerektirdiği davranış biçimleri, yazılı talimat haline getirilerek işçilere ve temsilcilerine verilecektir.

Güvenlik ve sağlık işaretleri ile ilgili konularda işçilerin ve/veya temsilcilerinin görüşleri alınarak katılımları sağlanacaktır.



GÜVENLİK VE SAĞLIK İŞARETLERİ

| Renk | Anlamı veya Amacı | Talimat ve Bilgi |
|--------------------------|---|--|
| Kırmızı | Yasak işareti | Tehlikeli hareket veya davranış |
| | Tehlike alarmı | Dur, kapat, düzeneği acil durdur, tahliye et |
| | Yangınla mücadele ekipmanı | Ekipmanların yerinin gösterilmesi ve ne olduğu |
| Sarı | Uyarı işareti | Dikkatli ol, önlem al, kontrol et |
| Mavi | Zorunluluk işareti | Özel bir davranış ya da eylem Kişisel koruyucu donanım kullan |
| Yeşil | Acil kaçış, ilk yardım işareti | Kapılar, çıkış yerleri ve yolları, ekipman, tesisler |
| | Tehlike yok | Normale dön |
| (1) Mavi | Sadece dairevi bir şekil içinde kullanıldığında emniyet rengi olarak kabul edilir. | |
| Fluoresan Turuncu | Emniyet işaretleri dışında sarı yerine kullanılabilir. Özellikle zayıf doğal görüş şartlarında bu renk çok dikkat çekicidir. | |



GÜVENLİK VE SAĞLIK İŞLERİ YÖNETMELİĞİ

| RENK | ANLAMI VEYA AMACI | TALİMAT VE BİLGİ |
|--------------------|--|--|
| Kırmızı | Yasak İşareti Tehlike Alarmı Yangınla Mücadele Ekipmanı | Tehlikeli Hareket Veya Davranış Dur, kapat, düzeneği acil durdur, tahliye et Ekipmanların yerinin ve ne olduğunun gösterilmesine |
| Sarı | Uyarı İşareti | Dikkatli ol, önlem al, kontrol et |
| Mavi (1) | Zorunluluk işareti | Özel bir davranış ya da eylem, Kişisel Koruyucu Donanım Kullan |
| Yeşil | Acil kaçış, ilk yardım işareti Tehlike yok | Kapılar, çıkış yerleri ve yolları, ekipman, tesisler Normale dön |
| (1) Mavi | Sadece dairevi bir şekil içinde kullanıldığında emniyet rengi olarak kabul edilir. | |
| (2)Fluesant | Emniyet işaretleri dışında sarı yerine kullanılır. | |
| Turuncu | Özellikle zayıf görüş şartlarında çok dikkat çekicidir. | |

Yasak işareti: Tehlikeye neden olacak veya tehlikeye maruz bırakacak bir davranışı yasaklayan işareti,



Sigara İçilmez



Sigara içmek ve açık alev kullanmak yasaktır



Suyla söndürmek yasaktır



Dokunma



Yaya giremez



Suyla söndürmek yasaktır



İş makinası giremez



UYARICI İŞARET LEVHALARI

Uyarı işareti : Bir tehlikeye neden olabilecek veya zarar verecek durum hakkında uyarıda bulunan işareti,



**Parlayıcı madde
veya yüksek ısı**



Patlayıcı madde



**Toksik (Zehirli)
madde**



Asılı yük



İş makinası



Elektrik tehlikesi



Tehlike



Düşme tehlikesi



Düşük sıcaklık



**Zararlı veya tahriş
edici madde**



Biyolojik risk



Lazer ışını

EMREDİCİ İŞARET LEVHALARI

Emredici işaret : Uyulması zorunlu bir davranışı belirleyen işareti,



Gözlük kullan



Baret giy



Eldiven giy



Maske kullan



İş ayakkabısı giy



Yaya yolunu kullan



Koruyucu
elbise giy



Yüz siperi kullan



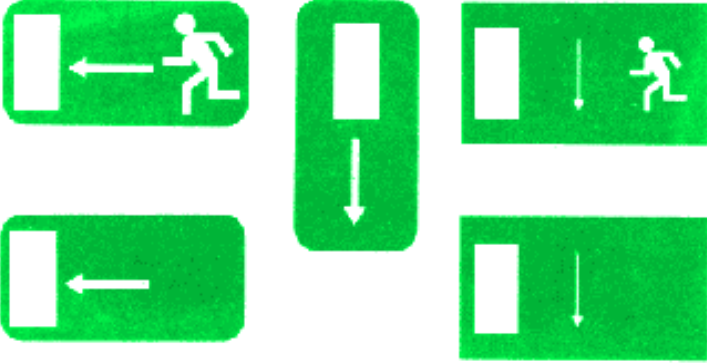
Emniyet kemeri kullan



Genel emredici işaret

(gerektiğinde başka işaretle birlikte kullanılacaktır)

ACIL ÇIKIŞ VE İLK YARDIM İŞARET LEVHALARI



Acil çıkış ve kaçış yolu



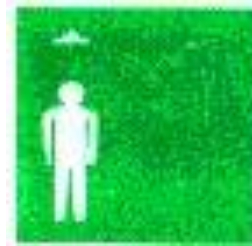
Yönler (Yardımcı bilgi işareti)



Sedye



Göz duşu

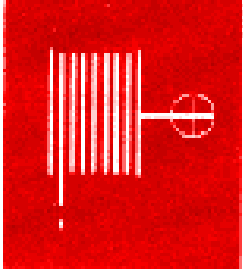


Güvenlik duşu

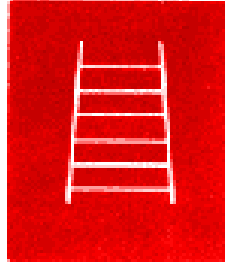


Acil yardım ve
ilk yardım telefonu

YANGINLA MÜCADELE İŞARET LEVHALARI



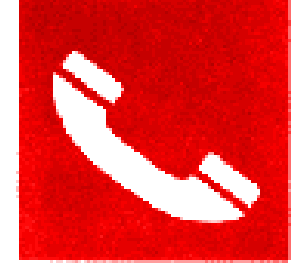
Yangın Hortumu



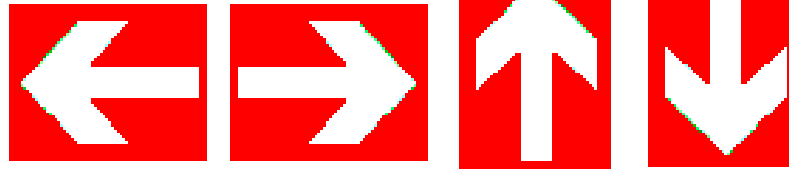
Yangın Merdiveni



Yangın Söndürme
Cihazı



Acil Yangın Telefonu



Yönler (Yardımcı bilgi işareti)

“A” SINIFI YANGIN

Katı Madde Yangınlarıdır.

(Kağıt, kumaş, tahta, kauçuk, plastik gibi kül bırakan madde oluşun sıradan yanıcılar)

“B” SINIFI YANGIN

Yanıcı Sıvı Yangınlarıdır.

(Yağlar, benzin, mazot, mutfak yağı, boya, tiner ve diğer yanıcı, parlayıcı, patlayıcı sıvılar.)

“C” SINIFI YANGIN

Yanıcı Gaz Yangınlarıdır.

(Elektrik Yangınları da
“Kablo, sigorta kutuları, motorlar, elektrikli alet ve gereçler v.b.”
bu sınıf içinde değerlendirilir.)

“D” SINIFI YANGIN

Yanıcı Metal Yangınlarıdır.

(Alüminyum, magnezyum ve titanyum)



A SINIFI YANGIN

“ KATI YAKITLAR ”

- SU
- FOAM
- KURU KİMYASAL TOZ
- KARBONDİOKSİT (CO₂)
- PORTATİF SULU SÖNDÜRÜCÜ

ILK MÜDAHALEDE



B ve C SINIFI YANGIN



FOAM



PULVARİZE SU



KURU KİMYASAL TOZ



CO₂



HALON (SABİT SİSTEM)