



YOZGAT BOZOK ÜNİVERSİTESİ

KURUMSAL AKREDİTASYON PROGRAMI (KAP) ÖĞRENCİ BİLGİLENDİRME SUNUMU



Yükseköğretimde Kalite Süreçleri

- Kalite Güvencesi, en basit biçimiyle, bir yükseköğretim kurumunun amaç, hedefler ve politikalarının gerçekleşmesini güvence altına almak için kurduğu sistem, süreç ve mekanizmaları ifade etmektedir.
- **Kalite güvencesi sistemi;** yükseköğretim kurumlarının misyon ve hedeflerine uygun biçimde, uluslararası ölçütlerle uyumlu ulusal ihtiyaçlar doğrultusunda geliştirilmiş olan, eğitim-öğretim, araştırma ve toplumsal katkı faaliyetleri ile idari hizmetlerinin iç ve dış kalite güvencesi ve akreditasyon süreçlerini planlama ve uygulama esaslarının tümünü kapsar.



Yükseköğretimde Kalite Süreçleri Neden ve Nasıl Başladı

- Rekabet,
- Yükseköğretime ulaşılabilirliğin kolaylaşması,
- Nitelikli İnsan Gücü,
- 21. yy beklentileri,
- Değişimdeki sürat,
- Paydaş Beklentileri

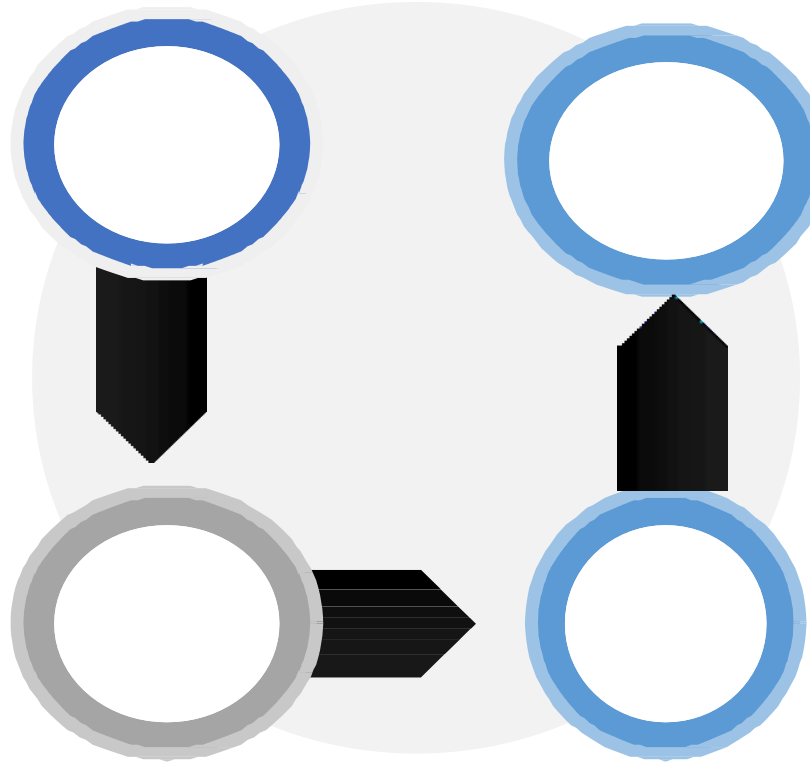
YÖKAK Değerlendirme Türleri

Kurumsal Dış Değerlendirme Programı

- Zorunlu (5 yılda bir defa)
 - Akran Değerlendirme
 - Kurumsal düzeyde
- Tüm ölçütler ve alt ölçütler
 - Kurumsal Geri Bildirim Raporu(KGBR)

İzleme Programı

- Zorunlu (KDDP'yi izleyen en erken ikinci yılda)
- Akran Değerlendirme
- KGBR'de yer alan güçlü ve gelişmeye açık yönler
 - İzleme Raporu



Ara Değerlendirme

- Zorunlu
- KAP kapsamında gelişimin değerlendirilmesi
- Kurumsal Düzeyde
- KAR kapsamında iyileşme alanları
- Ara değerlendirme raporu

Kurumsal Akreditasyon Programı

- Zorunlu (KDDP üzerinden en fazla 5 yıl geçtikten sonra)
- Akran Değerlendirme ve Karar
- Kurumsal Düzeyde
- Tüm ölçütler ve alt ölçütler
- Kurumsal Akreditasyon Raporu



HAZIRLADIĞIMIZ RAPORLAR

Kurum İç Değerlendirme Raporu (KİDR)

Kurum Gösterge Raporu (KGR)





Kurum İ Deęerlendirme Raporu

- KİDR'nin amacı, kurumun kendi güçlü ve gelişmeye açık yönlerini tanımasına ve iyileştirme süreçlerine katkı sağlamaktır. Kuruma ait KİDR, kurumun öz değerlendirme çalışmalarının en önemli çıktısıdır. Olgunluk düzeyi yüksek bir KİDR ancak yıl içerisinde iç kalite güvencesi sistemi ve iç değerlendirme çalışmalarının etkin ve etkili gerçekleştirilmesi ile mümkündür.



KİDR İçeriği nasıl olmalıdır?

Rapor dört sorunun her bir ölçüt bazında cevabını içermelidir:

- ölçütü ile ilgili planlarınız neler? Bunları nasıl planlıyorsunuz (hangi araçlarla, paydaşların katılımını sağlayarak mı)?
- Bu planlarınızla uyumlu olarak, ölçütü kapsamında yaptığınız uygulamalarınız nelerdir?
- ölçütü kapsamındaki bu uygulamaların sonuçlarını nerelerde, hangi araçları kullanarak izliyorsunuz? Elde ettiğiniz sonuçlarınız nelerdir? Sonuçları nasıl analiz ediyor ve değerlendiriyorsunuz?
- ölçütü ile ilgili bu analizlerinizde ve değerlendirmelerinizden neler öğrendiniz ve neleri iyileştirdiniz?



Kurumsal Akreditasyon Programı & Kurumsal Dış Değerlendirme

Kurumsal Akreditasyon Programı süreci





Kurumsal Dış Değerlendirme Programı ile Kurumsal Akreditasyon Programının temel özellikleri;

- Uluslararası kabul görmüş bir bakış açısıyla ulusal değerlendirme sürecidir,
- Kurumun iç değerlendirmesini (öz değerlendirme) esas alan bir değerlendirmedir,
- Kurumun kendisini tanımladığı misyon/vizyon ve stratejik hedefleriyle uyumuna katkı sağlamaya odaklanan ve “sürekli iyileşme” yaklaşımını benimseyen bir değerlendirme sürecidir,
- Kurumun iç ve dış paydaşlarının görüşlerinin de alındığı bir akran değerlendirme sürecidir.



YÖKAK'ın dış değerlendirme süreçleri, bütüncül bir bakış açısıyla;

- ✓ Liderlik, Yönetişim ve Kalite,
- ✓ Eğitim ve Öğretim,
- ✓ Araştırma ve Geliştirme
- ✓ Toplumsal Katkı başlıkları altında toplam 14 ölçüt ve 46 alt ölçüt ile gerçekleştirilmektedir. Değerlendirme süreçlerinde kullanılan temel araç YÖKAK Dereceli Değerlendirme Anahtarıdır.



YÖKAK Dereceli Deęerlendirme Anahtarı

YÖKAK Dereceli Deęerlendirme Anahtarında her bir alt ölçüt için kalite güvencesi süreç ya da mekanizmaları; planlama, uygulama, kontrol etme ve önlem alma (PUKÖ) basamaklarının olgunluk düzeyleri dikkate alınarak tanımlanmış olup, 1-5 arasındaki bir ölçekle derecelendirilmiştir. Bu anahtarla olgunluk düzeyi belirlenen alt ölçütler, ilgili ölçütlerin karşılanma düzeyini ortaya koymaktadır.



Örnek Gösterilebilir

5

İçselleştirilmiş, sistematik, sürdürülebilir ve örnek gösterilebilir uygulamalar bulunmaktadır.

Planlama, Uygulama, Kontrol Etme ve Önlem Alma

4

Kurumun genelini kapsayan uygulamaların sonuçları izlenmekte ve ilgili paydaşların katılımıyla iyileştirilmektedir.

Planlama ve Uygulama

3

Kurumun genelini kapsayan uygulamalar bulunmaktadır ve uygulamalardan bazı sonuçlar elde edilmiştir. Ancak bu sonuçların izlenmesi yapılmamakta veya kısmen yapılmaktadır.

Planlama

2

Planlama (tanımlı süreçler) bulunmakta; ancak herhangi bir uygulama bulunmamakta veya kısmi uygulamalar bulunmaktadır.

Çalışma Bulunmamaktadır

1

Planlama, tanımlı süreç veya mekanizmalar bulunmamaktadır.

EĞİTİM ve ÖĞRETİM

Başlık

Ölçüt B.1. Program Tasarımı, Değerlendirmesi ve Güncellenmesi

Kurum, öğretim programlarını Türkiye Yükseköğretim Yeterlilikleri Çerçevesi ile uyumlu; öğretim amaçlarına ve öğrenme çıktılarına uygun olarak tasarlamalı, öğrencilerin ve toplumun ihtiyaçlarına cevap verdiğiinden emin olmak için periyodik olarak değerlendirmeli ve güncellemelidir.

Olgunluk Düzeyi

Alt Ölçüt B.1.1. Programların tasarımı ve onayı

Programların amaçları ve öğrenme çıktıları (kazanımları) oluşturulmuş, TYİÇ ile uyumu belirtilmiş, kamuoyuna ilan edilmiştir. Program yeterlilikleri belirlenirken kurumun misyon-vizyonu göz önünde bulundurulmuştur. Ders bilgi paketleri varsa ulusal çekirdek programı, varsa ölçütler (örneğin akreditasyon ölçütleri vb.) dikkate alınarak hazırlanmıştır. Kazanımların ifade şekli öngörülen bilişsel, duyuşsal ve devinimsel seviyeyi açıkça belirtmektedir. Program çıktılarının gerçekleştiğinin nasıl izleneceğine dair planlama yapılmıştır, özellikle kurumun ortak (generic) çıktıların irdelenme yöntem ve süreci ayrıntılı belirtilmektedir. Öğrenme çıktılarının ve gerekli öğretim süreçlerinin yapılandırılmasında bölüm bazında ilke ve kurallar bulunmaktadır. Program düzeyinde yeterliliklerin hangi eylemlerle kazandırılacağı (yeterlilik-ders-öğretim yöntemi matrisleri) belirlenmiştir. Alan farklılıklarına göre yeterliliklerin hangi eğitim türlerinde (örgün, karma, uzaktan) kazandırılacağı tanımlıdır. Programların tasarımında, fiziksel ve teknolojik olanaklar dikkate alınmaktadır (erişim, sosyal mesafe vb.).

1	2	3	4	5
Kurumda programların tasarımı ve onayına ilişkin süreçler tanımlanmamıştır.	Kurumda programların tasarımı ve onayına ilişkin ilke, yöntem, TYİÇ ile uyum ve paydaş katılımını içeren tanımlı süreçler bulunmaktadır.	Tanımlı süreçler doğrultusunda; Kurumun genelinde, tasarımı ve onayı gerçekleşen programlar, programların amaç ve öğrenme çıktılarına uygun olarak yürütülmektedir.	Programların tasarımı ve onay süreçleri sistematik olarak izlenmekte ve ilgili paydaşlarla birlikte değerlendirilerek iyileştirilmektedir.	İçselleştirilmiş, sistematik, sürdürülebilir ve örnek gösterilebilir uygulamalar bulunmaktadır.

Örnek Kanıtlar

- Program tasarımı ve onayı için kullanılan tanımlı süreçler (Eğitim politikasıyla uyumu, el kitabı, kılavuz, usul ve esas vb.)
- Program tasarımı ve onayı süreçlerinin yönetsel ve organizasyonel yapısı (Komisyonlar, süreç sorumluları, süreç akışı vb.)
- Program amaç ve çıktılarının TYİÇ ile uyumunu gösteren kanıtlar
- Uzaktan-karma program tasarımında bölüm/alan bazlı uygulama çeşitliliğine ilişkin kanıtlar (bölümlerin farklı uzaktan eğitim taleplerinin dikkate alındığına ilişkin kanıtlar vb.)
- Program tasarım süreçlerine paydaş katılımını gösteren kanıtlar
- Programların tasarımı ve onay sürecinin izlendiği ve iyileştirildiğine ilişkin kanıtlar
- Standart uygulamalar ve mevzuatın yanı sıra; kurumun ihtiyaçları doğrultusunda geliştirdiği özgün yaklaşım ve uygulamalarına ilişkin kanıtlar

Örnek Kanıtlar



A. LİDERLİK, YÖNETİŞİM ve KALİTE

A.4. Paydaş Katılımı

Kurum, iç ve dış paydaşlarının stratejik kararlara ve süreçlere katılımını sağlamak üzere geri bildirimlerini almak, yanıtlamak ve kararlarında kullanmak için gerekli sistemleri oluşturmalı ve yönetmelidir.

	1	2	3	4	5
A.4.1. İç ve dış paydaş katılımı İç ve dış paydaşların karar alma, yönetim ve iyileştirme süreçlerine katılım mekanizmaları tanımlanmıştır. Gerçekleşen katılımın etkinliği, kurumsallığı ve sürekliliği irdelenmektedir. Uygulama örnekleri, iç kalite güvencesi sisteminde özellikle öğrenci ve dış paydaş katılımı ve etkinliği mevcuttur. Sonuçlar değerlendirilmekte ve bağlı iyileştirmeler gerçekleştirilmektedir.	Kurumun iç kalite güvencesi sistemine paydaş katılımını sağlayacak mekanizmalar bulunmamaktadır.	Kurumda kalite güvencesi, eğitim ve öğretim, araştırma ve geliştirme, toplumsal katkı, yönetim sistemi ve uluslararasılaşma süreçlerinin PUKÖ katmanlarına paydaş katılımını sağlamak için planlamalar bulunmaktadır.	Tüm süreçlerdeki PUKÖ katmanlarına paydaş katılımını sağlamak üzere Kurumun geneline yayılmış mekanizmalar bulunmaktadır.	Paydaş katılım mekanizmalarının işleyişi izlenmekte ve bağlı iyileştirmeler gerçekleştirilmektedir.	İçselleştirilmiş, sistematik, sürdürülebilir ve örnek gösterilebilir uygulamalar bulunmaktadır.
	Örnek Kanıtlar <ul style="list-style-type: none">• Kurumun süreçlerine özgü oluşturulmuş iç ve dış paydaş listesi ile paydaşların önceliklendirilmesine ilişkin kanıtlar• Paydaş görüşlerinin alınması sürecinde kullanılan veri toplama araçları ve yöntemi (Anketler, odak grup toplantıları, çalıştaylar, bilgi yönetim sistemi vb.)• Karar alma süreçlerinde paydaş katılımının sağlandığını gösteren belgeler• Paydaş katılım mekanizmalarının işleyişine ilişkin izleme ve iyileştirme kanıtları• Standart uygulamalar ve mevzuatın yanı sıra; kurumun ihtiyaçları doğrultusunda geliştirdiği özgün yaklaşım ve uygulamalarına ilişkin kanıtlar				



A. LİDERLİK, YÖNETİŞİM ve KALİTE

A.4. Paydaş Katılımı

	1	2	3	4	5
A.4.3. Mezun ilişkileri yönetimi Mezunların işe yerleşme, eğitime devam, gelir düzeyi, işveren/ mezun memnuniyeti gibi istihdam bilgileri sistematik ve kapsamlı olarak toplanmakta, değerlendirilmekte, kurum gelişme stratejilerinde kullanılmaktadır.	Kurumda mezun izleme sistemi bulunmamaktadır.	Programların amaç ve hedeflerine ulaşıp ulaşılmadığının irdelenmesi amacıyla bir mezun izleme sistemine ilişkin planlama bulunmaktadır.	Kurumdaki programların genelinde mezun izleme sistemi uygulamaları vardır.	Mezun izleme sistemi uygulamaları izlenmekte ve ihtiyaçlar doğrultusunda programlarda güncellemeler yapılmaktadır.	İçselleştirilmiş, sistematik, sürdürülebilir ve örnek gösterilebilir uygulamalar bulunmaktadır.
	Örnek Kanıtlar <ul style="list-style-type: none">• Mezun izleme sisteminin özellikleri• Mezunların sahip olduğu yeterlilikler ve programın amaç ve hedeflerine ulaşılmasına ilişkin memnuniyet düzeyi• Mezun izleme sistemi kapsamında programlarda gerçekleştirilen güncelleme çalışmaları• Standart uygulamalar ve mevzuatın yanı sıra; kurumun ihtiyaçları doğrultusunda geliştirdiği özgün yaklaşım ve uygulamalarına ilişkin kanıtlar				



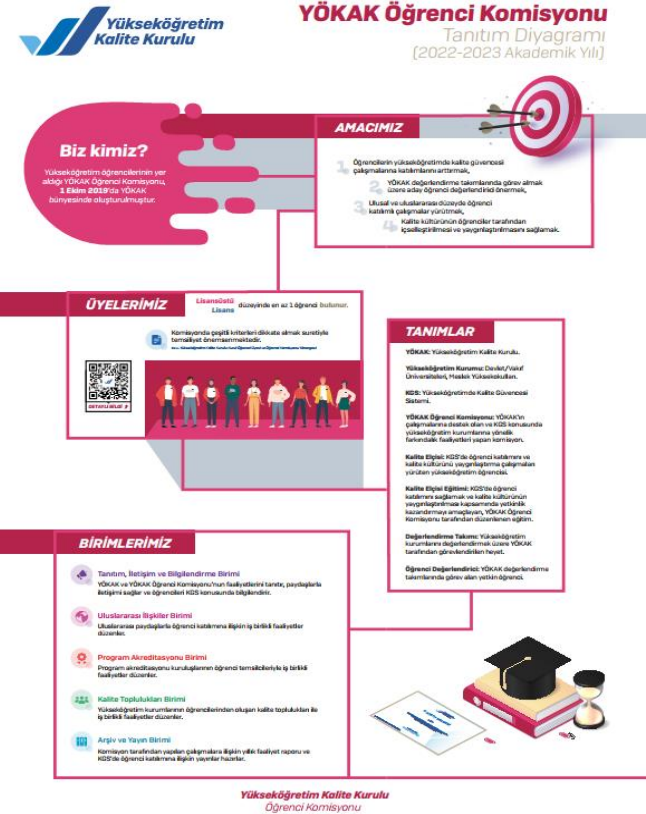
Kalite Elçisi El Kitabı

[https://api.yokak.gov.tr/Storage/Announcements/Files/12-05-2023/465/Kalite%20Elcisi%20El%20Kitabi%20\(Surum%202.0\).pdf](https://api.yokak.gov.tr/Storage/Announcements/Files/12-05-2023/465/Kalite%20Elcisi%20El%20Kitabi%20(Surum%202.0).pdf)



YÖKAK Öğrenci Komisyonu Diyagramı

https://yokak.gov.tr/Common/Images/ogrenci_katilimi/docs/Ogrenci_Komisyonu%20_Tan%20C4%B1t%20C4%B1c%20C4%B1%20Diyagram%C4%B1_2022-2023.pdf





- Eğitim-öğretim, araştırma ve geliştirme süreçlerinin izlenmesi ve iyileştirilmesine dair paydaş katılımını gösteren kanıtlar?
- İzlem sonuçlarına göre alınan önlemler nelerdir?
- Periyodik olarak yapıldığının kanıtları?
- Öğrenci geri bildirimlerine yönelik yapılan iyileştirmelerin kanıtları?
- Kurumdaki kararlar ve uygulamalar konusunda iç paydaşların bilgilendirilme mekanizmaları ile ilgili kanıtlar?
- Kurumda iç paydaşların görüş ve önerilerini almak üzere düzenli olarak kullanılan geri bildirim mekanizmaları ile ilgili kanıtlar?
- Mezunlara yönelik memnuniyet değerlendirmesi? İzlenmesi? İyileştirilmesi?
- Mezun portalına kayıtlı öğrenci oranınız nedir?
- Mezunların işe yerleşme oranını biliyor musunuz? Alan bazlı değerlendirme?



DEĞERLENDİRME TAKIMLARININ KULLANACAĞI YÖNTEMLER

- Doküman İnceleme
- Gözlem
- Görüşme
- Diğer Yöntemler: Kurum personeli ve öğrencilerin sözlü/yazılı yorumları, kuruma ilişkin güncel katalog, tanıtıcı belgeler, kuruma ilişkin haberler, kurumun iç ve dış paydaşlarıyla etkileşimine ilişkin kanıtlar (proje, toplantı, sergi vb.) ya da halkla ilişkiler kapsamındaki faaliyetlerin incelenmesi gibi yöntemlerin kullanımı da değerlendirme sürecine önemli katkılar sağlar.



Kurumsal Akreditasyon Programında;

- Liderlik, Yönetim ve Kalite başlığı 300,
 - Eğitim ve Öğretim başlığı 400,
 - Araştırma ve Geliştirme başlığı 200
 - Toplumsal Katkı başlığı 100 puan
- olmak üzere toplam 1000 puan üzerinden değerlendirme yapılacaktır.

Kurumsal Akreditasyon Programı kapsamında ölçütlerin olgunluk düzeyi değerlendirmesi sonucunda YÖKAK tarafından;

- 650 ve üzeri puan durumunda “tam akreditasyon”
- 500 ile 649 puan arasında “koşullu akreditasyon”
- 500 puan altı durumunda “akreditasyonun reddi” kararı verilir.



İLGİNİZ,
DESTEKLERİNİZ VE
ÜNİVERSİTEMİZE KATTIĞINIZ DEĞER
DOLAYISIYLA TEŞEKKÜR EDERİZ.

YOBÜ Akreditasyon ve Kalite Koordinatörlüğü
25.10.2023