



YOZGAT BOZOK ÜNİVERSİTESİ

2025 MALİ YILI

PERFORMANS PROGRAMI

YOZGAT BOZOK ÜNİVERSİTESİ

2025 MALİ YILI

PERFORMANS PROGRAMI



*Ekonomik kalkınma,
Türkiye'nin hür, bağımsız,
daima daha kuvvetli,
daima daha refahlı
Türkiye idealinin bel kemiğidir.*

K. Atatürk



SUNUŞ



Bilginin üretildiği, geliştirildiği ve yayıldığı yerler olan üniversiteler, bilim ve teknolojide yaşanan hızlı değişimlere ayak uydurabilmek için dinamik ve yenilikçi olmak zorundadırlar. Üniversitelerin yerel/bölgesel kalkınmayı sağlamak üzere hedeflerini ve stratejilerini bölgedeki paydaşlarıyla ilişki kurarak, vizyon ve misyonunu bölgenin ihtiyaçlarına göre belirlemesi ve bu doğrultuda Bölgesel Kalkınma Odaklı ihtisaslaşması beklenmektedir.

Üniversitemiz, eğitim-öğretim, araştırma-geliştirme ve topluma hizmet faaliyetlerini başarı ile gerçekleştirebilmek ve bunu sürdürülebilir hale getirebilmek için çaba sarf etmekte, kaynaklarını etkin, verimli ve ekonomik kullanılmasına büyük önem vermektedir.

Sürekli gelişme hedefinde olan üniversitemiz, tüm birimlerinde kalite ve akreditasyon çalışmalarına önem vererek kalite kültürünün tesisi, yaygınlaşması ve sürdürülebilirliğini sağlamak için tüm süreçlerinde “Planla, Uygula, Kontrol Et ve Önlem Al” döngüsünü uygulama yönünde özel bir çaba sarf etmektedir. Bu doğrultuda, Yükseköğretim Kalite Güvencesi ve Yükseköğretim Kalite Kurulu Yönetmeliği uyarınca Üniversitemizde Kalite Komisyonu Yönergesi hazırlanmış ve çalışmaları yürütmek üzere Kalite Komisyonu oluşturulmuştur.

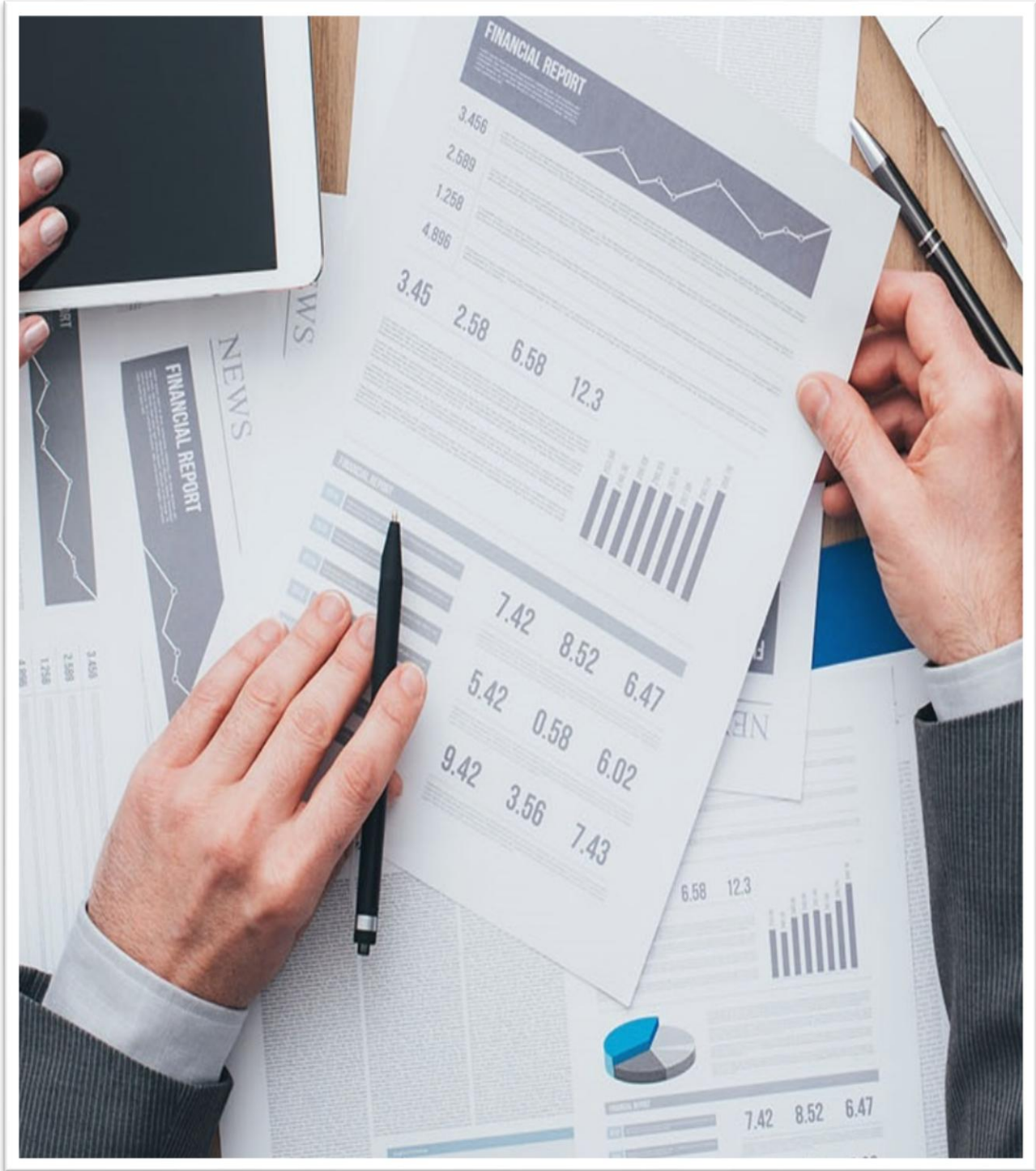
2025 Mali Yılı Performans Programı ile Üniversitemizin stratejik amaç ve hedefleri doğrultusunda kaynaklarımızın tahsis ve kullanılması sağlanarak, performans göstergeleri ile varılmak istenilen hedeflere ulaşıp ulaşılmadığını tespit edip, sonuçları raporlanarak, üniversitemizde stratejik yönetim anlayışı sürdürülecektir. Hazırlanan performans programları ile kamu kurum ve kuruluşlarına getirilen mali saydamlık ve hesap verebilirlik koşulları doğrultusunda şeffaf bir yönetim anlayışı benimsenmiştir.

5018 sayılı Kamu Mali Yönetimi ve Kontrol Kanununun hesap verme sorumluluğu çerçevesinde Üniversitemizin tüm birimlerinin raporları esas alınarak oluşturulan 2025 Mali Yılı Performans Programı'nın hazırlanmasına ve bu sürecin tamamlanmasına katkıda bulunan tüm çalışma arkadaşlarıma teşekkür ederim.

Saygılarımla,

Prof. Dr. Evren YAŞAR
Rektör

I. GENEL BİLGİLER



MİSYON

Yozgat Bozok Üniversitesi; bölgesel kalkınma odaklı ihtisaslaşan yönüyle girişimci ve yenilikçi, ülkesine ve insanlığa değer katmada evrensel boyutta değişimleri öngören ve hayata geçiren eğitim anlayışı ile kaliteyi esas alan, bilgi üreten ve üretilen bilginin her düzeyde kullanımıyla değişim, dönüşüm ve gelişim süreçlerini yöneten bir üniversite olmayı görev edinmiştir.

VİZYON

Girişimci ve yenilikçi yüzü ile ürettiği bilgiyi paydaşlarıyla ekonomik değere dönüştüren ve insanlığın hizmetine sunan öncü üniversitelerden biri olmaktır.

KALİTE POLİTİKAMIZ



Kalite Politikamız;

- Kalite güvence sistemini tüm paydaşların katılımıyla yapılandırmak,
- Öğrenciyi bütün süreç ve faaliyetlerin odak noktası olarak görmek,
- Bütün paydaşların en yüksek düzeyde memnuniyetini amaç edinmek,
- Yaratıcılığı, yenilikçiliği ve özgür akademik ortamı desteklemek,
- Uluslararası düzeyde başarı ve tanınırlığı amaç edinmek,
- Millî kalkınmanın sürdürülebilirliği için güncel bilgi ve teknoloji üretme hedefini gütmek,
- Toplumsal duyarlılığı önemsemek ve sosyal sorumluluk projeleri üretmek,
- Düzenli gözden geçirme ve öğrenmeyi esas almak,
- Yasal mevzuat ile uluslararası ve ulusal kalite standartlarını temel alarak sürekli iyileştirmeyi alışkanlık haline getirmek,
- Bütün bu niteliklere ulaşmak için süreç ve sonuca eşit derecede önem vermektir.

Prof. Dr. Evren YAŞAR
Rektör

TARİHÇE



Yozgat Bozok Üniversitesi 01 Mart 2006 tarihinde 5467 sayılı Kanunla kurulmuştur. Kuruluş kanunu ile Erciyes Üniversitesi bünyesinde bulunan Fen-Edebiyat Fakültesi, İktisadî ve İdarî Bilimler Fakültesi, Mühendislik-Mimarlık Fakültesi, Ziraat Fakültesi, Sağlık Yüksekokulu, Meslek Yüksekokulu ve Cumhuriyet Üniversitesi bünyesinde bulunan Akdağmadeni Meslek Yüksekokulu, Yozgat Bozok Üniversitesi'ne bağlanmıştır. Ayrıca Fen Bilimleri ve Sosyal Bilimler Enstitüleri kurulmuştur.

Üniversitemiz Yerleşkesi

Üniversitemiz; Yozgat ili, Merkez ilçesi Atatürk Yolu üzerinde 4070 dekarlık bir alanda Erdoğan Akdağ Doğu Kampüsü ve Bilal Şahin Batı Kampüsünde yer almaktadır. Merkez Yerleşkesine ek olarak Yozgat merkezde Rektörlük Protokol Binası, Dış Hekimliği Fakültesi Binası ve Esentepe Mevkii'nde yerleşkeleri bulunmaktadır. Merkez dışında ise; Sorgun, Akdağmadeni, Yerköy, Boğazlıyan, Şefaati, Çekerek ve Sarıkaya ilçelerindeki yerleşkeleri ile birlikte 7632 dekarlık bir alanda, 14 Fakülte, 4 Yüksekokul, 8 Meslek Yüksekokulu, 2 Enstitü, 1 Araştırma ve Uygulama Hastanesi, 18 Uygulama ve Araştırma Merkezi, 1 Teknopark, 1 Teknoloji-Transfer Ofisi ve Rektörlüğe bağlı 3 bölüm ile eğitim- öğretim ve araştırma faaliyetlerini sürdürmektedir.

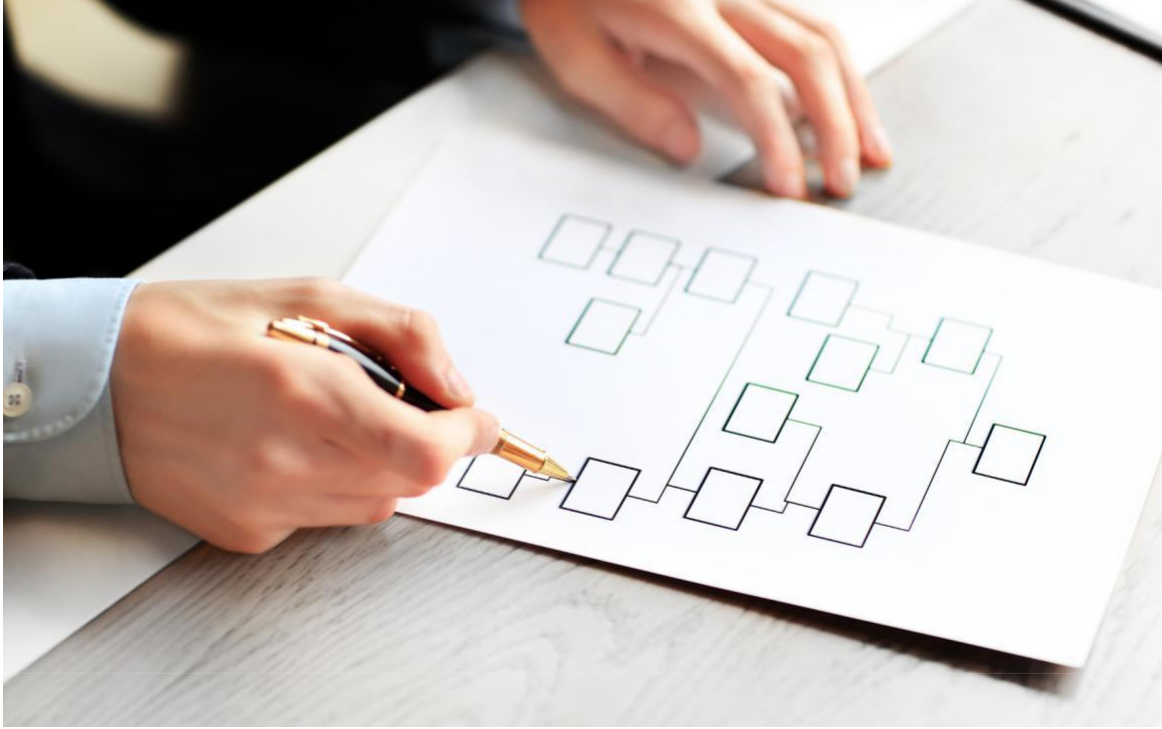
A-Yetki Görev ve Sorumluluklar

Türkiye'de Yükseköğretim, T.C. Anayasası'nın 130. maddesi ve 2547 sayılı Yükseköğretim Kanunu ile düzenlenmektedir. 2547 sayılı Yükseköğretim Kanununun 12. maddesi uyarınca; kanundaki amaç ve ana ilkelere uygun olarak yükseköğretim kurumlarının görevleri; çağdaş uygarlık ve eğitim-öğretim esaslarına dayanan bir düzen içinde, toplumun ihtiyaçları, kalkınma planları ilke ve hedeflerine uygun ve ortaöğretime dayalı çeşitli düzeylerde eğitim-öğretim, bilimsel araştırma, yayım ve danışmanlık yapmak, kendi ihtisas gücü ve maddi kaynaklarını rasyonel, verimli ve ekonomik şekilde kullanarak, milli eğitim politikası ve kalkınma planları ilke ve hedefleri ile Yükseköğretim Kurulu tarafından yapılan plan ve programlar doğrultusunda ülkenin ihtiyacı olan dallarda ve sayıda insan gücü yetiştirmek, Türk toplumunun yaşam düzeyini yükseltici ve kamuoyunu aydınlatıcı bilim verilerini söz, yazı ve diğer araçlarla yaymak, örgün, yaygın, sürekli ve açık eğitim yoluyla toplumun özellikle sanayileşme ve tarımda modernleşme alanlarında eğitilmesini sağlamak, ülkenin bilimsel,

kültürel, sosyal ve ekonomik yönlerden ilerlemesini ve gelişmesini ilgilendiren sorunlarını diğer kuruluşlarla işbirliği yaparak, kamu kuruluşlarına önerilerde bulunmak suretiyle öğretim ve araştırma konusu yapmak, sonuçlarını toplumun yararına sunmak ve kamu kuruluşlarınca istenecek inceleme ve araştırmaları sonuçlandırarak düşüncelerini ve önerilerini bildirmek, eğitim-öğretim seferberliği içinde örgün, yaygın, sürekli ve açık eğitim hizmetini üstlenen kurumlara katkıda bulunacak önlemleri almak, yörelerindeki tarım ve sanayinin gelişmesine ve yörelerin ihtiyaçlarına uygun meslek elemanlarının yetişmesine ve bilgilerinin gelişmesine katkıda bulunmak; sanayi, tarım ve sağlık hizmetleri ile diğer hizmetlerde modernleşmeyi, üretimde artışı sağlayacak çalışma ve programlar yapmak, uygulamak ve yapılanlara katılmak, bununla ilgili kurumlarla işbirliği yapmak ve çevre sorunlarına çözüm getirici önerilerde bulunmak, eğitim teknolojisini üretmek, geliştirmek, kullanmak ve yaygınlaştırmak, yükseköğretimin uygulamalı yapılmasına ait eğitim-öğretim esaslarını geliştirmek, döner sermaye işletmelerini kurmak, verimli çalıştırmak ve bu faaliyetlerin geliştirilmesine ilişkin gerekli düzenlemeleri yapmaktır.

B - Teşkilat Yapısı

Yozgat Bozok Üniversitesi'nin yönetim ve organizasyonu 2547 sayılı Yasa hükümlerine göre belirlenmiştir. Üniversitenin yönetim organları Rektör, Üniversite Senatosu ve Üniversite Yönetim Kurulu'dur.



Rektör

Devlet üniversitelerinde Rektör, Yükseköğretim Kurulu tarafından önerilecek, profesör olarak en az üç yıl görev yapmış üç aday arasından dört yıl süre ile Cumhurbaşkanınca atanır. Bir aylık sürede önerilenlerden birisinin atanmaması ve Yükseköğretim Kurulu tarafından, iki hafta içinde yeni adaylar gösterilmemesi halinde Cumhurbaşkanınca doğrudan atama yapılır.

Senato

Rektörün başkanlığında, rektör yardımcıları, dekanlar ve her fakülteden fakülte kurullarınca üç yıl için birer öğretim üyesi ile rektörlüğe bağlı enstitü ve yüksekokul müdürlerinden teşekkül eder. Senato, üniversitenin akademik organı olarak işlev görür. Bu kapsamda üniversitenin eğitim-öğretim, bilimsel araştırma ve yayım yapan faaliyetlerinin esasları hakkında karar almak ve Üniversite Yönetim Kuruluna üye seçmek temel görevleri arasındadır.



Üniversite Yönetim Kurulu

Rektörün başkanlığında dekanlardan, üniversiteye bağlı değişik öğretim birim ve alanlarını temsil edecek şekilde senato tarafınca dört yıl için seçilecek üç profesörden oluşur. Üniversite Yönetim Kurulu, idari faaliyetlerde Rektöre yardımcı bir organ olarak işlev görmektedir. Fakülte, Enstitü ve Yüksekokul düzeyinde yönetim organları aşağıdaki gibidir.

Fakülte Organları

Dekan, Fakülte Kurulu ve Fakülte Yönetim Kurulu'ndan oluşur.

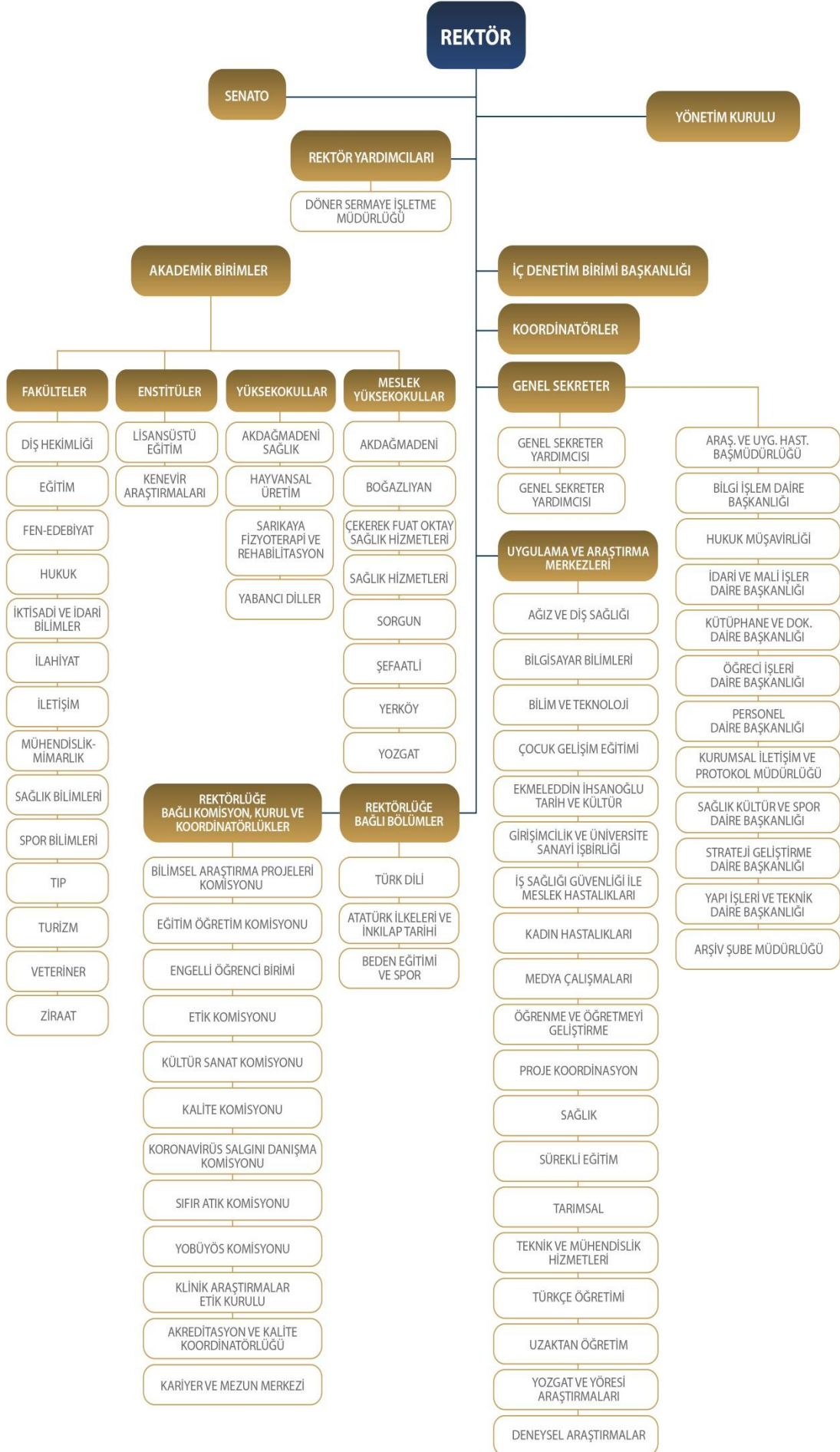
Enstitü Organları

Enstitü Müdürü, Enstitü Kurulu ve Enstitü Yönetim Kurulu'ndan oluşur.

Yüksekokul Organları

Yüksekokul Müdürü, Yüksekokul Kurulu ve Yüksekokul Yönetim Kurulu'ndan oluşur. Fakülte ve yüksekokullar bölüm, anabilim dalı ve bilim dalı olarak yapılıdır. 1982 yılında kabul edilen 2809 sayılı Yükseköğretim Kurumları Teşkilat Kanunu kapsamına göre oluşan Üniversitemiz bünyesinde; 14 Fakülte, 8 Meslek Yüksekokulu, 4 Yüksekokul, 1 Araştırma ve Uygulama Hastanesi, 2 Enstitü ve 18 Araştırma Merkezi bulunmaktadır. Daire başkanları, şube müdürleri, danışmanlar, hukuk müşavirleri, uzmanlar, iç denetçiler, 657 sayılı Devlet Memurları Kanunu'na tabi memurlar ve diğer görevliler bulunmaktadır. Her fakülte dekana bağlı ve fakülte yönetim örgütünün başında bir Fakülte Sekreteri, enstitü ve yüksekokullarda ise enstitü veya yüksekokul müdürüne bağlı Enstitü veya Yüksekokul Sekreteri bulunur. Üniversitenin, organizasyon yapısı Tablo da gösterilmiştir.

Organizasyon Şeması



C - Fiziksel Kaynaklar

1.Fiziksel Yapı

17.03.2006 tarih ve 26111 sayılı Resmî Gazetede yayımlanarak yürürlüğe giren 5467 sayılı Kanunla 2809 sayılı Yükseköğretim Kurumları Teşkilat Kanununa eklenen yeni ek maddelerle kurulan 15 üniversiteden biri olan Yozgat Bozok Üniversitesi'nde yaklaşık 26 bin öğrenci eğitim görmektedir. Üniversitemiz bünyesinde; 14 Fakülte, 8 Meslek Yüksekokulu, 4 Yüksekokul, 1 Araştırma ve Uygulama Hastanesi, 1 Ağız ve Diş Sağlığı Hastanesi, 2 Enstitü ve 18 Araştırma Merkezi bulunmaktadır.

Fakültelerden; Fen Edebiyat Fakültesi, Mühendislik-Mimarlık Fakültesi, Tıp Fakültesi, İktisadi ve İdari Bilimler Fakültesi, Ziraat Fakültesi, Eğitim Fakültesi, İlahiyat Fakültesi, İletişim Fakültesi, Veteriner Fakültesi, Sağlık Bilimleri Fakültesi, Hukuk Fakültesi, Spor Bilimleri Fakültesi ve Diş Hekimliği Fakültesi eğitim öğretime devam etmektedir. Turizm Fakültesi kurulmuş olup henüz eğitim öğretime başlamamıştır. Enstitülerimizden; Lisansüstü Eğitim Enstitüsü eğitimine devam etmektedir.

Meslek Yüksekokullarımızdan Yozgat Meslek Yüksekokulu, Akdağmadeni Meslek Yüksekokulu, Yerköy Meslek Yüksekokulu, Sağlık Hizmetleri Meslek Yüksekokulu, Şefaatli Meslek Yüksekokulu, Çekerek Fuat OKTAY Sağlık Hizmetleri Meslek Yüksekokulu, Boğazlıyan Meslek Yüksekokulu ve Sorgun Meslek Yüksekokulu eğitim öğretime devam etmektedir.

Yüksekokullarımızdan; Akdağmadeni Sağlık Yüksekokulu, Yabancı Diller Yüksekokulu ve Sarıkaya Fizyoterapi ve Rehabilitasyon Yüksekokulu eğitim öğretime devam etmektedir. Hayvansal Üretim Yüksekokulu ise henüz eğitim öğretime başlamamıştır.

Yozgat Bozok Üniversitesi Araştırma ve Uygulama Hastanesi 26 Ekim 2010 tarihinde hizmet vermeye başlamıştır. Şu an itibariyle; 23 branşta Göz Hastalıkları Polikliniği (4), Kadın Hastalıkları ve Doğum Polikliniği (2), Adli Tıp Polikliniği, Ortopedi ve Travmatoloji Polikliniği (3), Anesteziyoloji ve Reanimasyon Polikliniği, Üroloji Polikliniği (2), Kalp ve Damar Cerrahisi Polikliniği, Genel Cerrahi Polikliniği, Aile Hekimliği Polikliniği, Göğüs Cerrahisi Polikliniği, Dermatoloji (Cildiye) Polikliniği, Enfeksiyon Hastalıkları Polikliniği, Kulak Burun Boğaz Polikliniği, Kardiyoloji Polikliniği (2), İç Hastalıkları Polikliniği(2), Nöroloji Polikliniği, Fiziksel Tıp ve Rehabilitasyon Polikliniği, Psikiyatri Polikliniği, Diyet Polikliniği, Kolaylık Polikliniği, Çocuk Sağlığı ve Hastalıkları Polikliniği, Çocuk Cerrahisi Polikliniği, Acil Tıp Polikliniği olmak üzere 26 Profesör, 19 Doçent, 42 Doktor Öğretim Üyesi, 122 Araştırma Görevlisi, 5 Öğretim Görevlisi Doktor, 225 Hemşire, 12 Ebe, 37 İdari ve Teknik Personel ile 180 İşçi ile hizmet vermektedir. 41'i yoğun bakım yatağı olmak üzere toplamda 210 yatak kapasitededir. Döner sermaye gelirleri ancak laboratuvar malzemesi, tıbbi sarf malzemesi, temizlik, yemek ve otomasyon hizmeti giderlerini karşılamaktadır. 2025 yılı içerisinde yatak kapasitesinin artırılması, öğretim üyesi ve tıbbi cihaz eksikliklerinin giderilerek il dışına sevklerin önüne geçilmesi ve bu şekilde bölge için önemli eksikliklerin giderilmesi hedeflerimiz arasındadır.

2025 yılı içerisinde öğretim üyesi, fiziki alanlar ve tıbbi cihaz eksikliklerinin tamamen giderilerek bütün bölümlerde ameliyatlara yapılması böylelikle il dışına sevklerin önüne geçilmesi ve bu şekilde bölge için önemli bir eksikliğin giderilmesi hedeflerimiz arasındadır. Yeni yapılanma sürecinde bulunan üniversitemizin gerek idari gerekse akademik faaliyetlerini sağlıklı şekilde sürdürebilmesi için idari ve akademik personel alımı yapılmıştır. Önümüzdeki

yıllarda da alım yapılması planlanmaktadır. Öğretim elemanı bulmakta güçlükler çekilmekte, ancak maddi olanakların artırılması ile bu güçlüğün ortadan kalkacağı düşünülmektedir.

2.Eğitim-Araştırma Alanları

Üniversitemiz bünyesinde bulunan eğitim ve araştırma alanları aşağıda belirtilmiştir.

Yerleşke Adı	Toplam (m ²)
Rektörlük İdari Birimler Binası	11.812
Cumhuriyet Rektörlük Binası	1.620
Turizm Fakültesi Uygulama Oteli	2.160
Mühendislik Mimarlık Fakültesi	52.086
Mühendislik Mimarlık Fakültesi Lab.	2.038
İletişim Fakültesi	9.594
İktisadi ve İdari Bilimler Fakültesi	11.500
Yabancı Diller Yüksekokulu	6.140
Fen Edebiyat Fakültesi	6.750
Fen Edebiyat Fak. Ek Bina	9.069
İlahiyat Fakültesi	5.150
İlahiyat Fakültesi Ek Bina	7.767
Ziraat Fakültesi	10.000
Eğitim Fakültesi	8.500
Tıp Fakültesi	5.149
Turizm Fakültesi	Eğitim-Öğretim Başlamadı
Yapı İşleri ve Teknik Daire Başkanlığı Binası	1.372
Yozgat Meslek Yüksekokulu İdari Bina	3.148
Yozgat Meslek Yüksekokulu 2. Bina	5.405
Yozgat Meslek Yüksekokulu Prefabrik Bina	2.217
Yozgat Meslek Yüksekokulu Atölye Binası	890
Akdağmadeni Meslek Yüksekokulu Yeni Bina	9.330
Akdağmadeni Meslek Yüksekokulu Atölye Binası	405
Akdağmadeni Sağlık Yüksekokulu	7.120
Boğazlıyan Meslek Yüksekokulu	3.871
Sağlık Hizmetleri Meslek Yüksekokulu	7.217
Yerköy Meslek Yüksekokulu	4.000
Sorgun Meslek Yüksekokulu	7.120
Sağlık Bilimleri Fakültesi	6.765
Merkezi Kütüphane ve Bilgi İşlem Merkezi	6.076
Diş Hekimliği Fakültesi	14.295
Kapalı Spor Salonu	6.313
Bozok Çarşı Binası	2.298

Yemekhane ve Kafeterya Binası	6.782
Erdoğan Akdağ Misafirhanesi	680
Mühendislik Mimarlık Fakültesi Konferans Salonu	1.100
Çekerek Bilim Merkezi Binası	2.700
Kenevir Serası	1.477
Kenevir Araştırmaları Enstitüsü	İletişim Fakültesi İçerisinde
Şefaati Meslek Yüksekokulu Lojman	364
Şefaati Meslek Yüksekokulu İdari Bina	1.590
Çekerek Fuat OKTAY Sağlık Hizmetleri Meslek Yüksekokulu	6.236
Sarıkaya Fiz. Ted. ve Reh. Yüksekokulu	3.600
Hayvansal Üretim Yüksek Okulu	Eğitim-Öğretim Başlamadı
Veteriner Fakültesi	Sorgun MYO- Mühendislik ve Mimarlık Fakültesi içerisinde
Hukuk Fakültesi	İletişim Fakültesi İçerisinde
Spor Bilimleri Fakültesi	Mühendislik ve Mimarlık Fakültesi İçerisinde
Uygulama Cami	500
Merkezi Araştırma Laboratuvarı	3.600
Erdoğan Akdağ Kongre ve Kültür Merkezi	8.100
Prof. Dr. E. İhsanoğlu Tarih Kültür Araştırma Merkezi	1.100
Erdoğan Akdağ Cami	1.970
Kapalı Tenis Kortu	1.090
Rektörlük Cafe	81
Araştırma Uygulama Hastanesi	41.486
Teknopark	2.000
TÖMER ve Ek Binası	2.095
Bilal Şahin Türkçe Öğretimi Araştırma ve Uygulama Merkezi	2.000
TOPLAM	325.728

3. Taşıtlarımız ve 2024 Yılı Taşıtlar Teklifimiz

Taşıtların Cinsi	Mevcut Taşıtlar Göreve Tahsis Edilmiş, Kuruma Ait Taşıtlar	Göreve Tahsis Edilmiş Hizm. Alımı Yol. Edilmiş Taşıtlar	2024 Yılında Edinilmesi Düşünülen Taşıtlar
Otobüs	4		
Minibüs	6		
Midibüs	3		
Binek Araba	7		
Kamyon	2		
Kamyonet	2		
Ambulans	2		
Diğer	7		
Toplam	33		

4. Bilgi ve Teknolojik Kaynaklar

Bilgi ve Teknolojik Kaynaklar Üniversitemiz hizmetlerini yerine getirirken günün teknolojik imkânlarından en üst seviyede yararlanmayı ve hizmet sunduğu kesimi de yararlandırmayı amaç edinmiştir. Bu ilkedен hareketle; Tüm birimlerin malzeme hareketleri, evrak hareketleri, kütüphane hizmetleri hareketleri, personel özlük işleri ve her türlü öğrenci hareketleri hizmetlerinin otomasyonu sağlanmaktadır. Bilgi İşlem Daire Başkanlığı tarafından sunulan hizmetler:

Web ve Yazılım Hizmetleri

Üniversitemizin ana sayfasının yapımı; güncelleştirilmesi, üniversitemiz akademik birimlere ait web sayfalarının yayınlanması, öğrenci kulüplerine ait sayfaların yayınlanması, üniversitemiz idari birimlerinin web sayfalarının güncelleştirilmesi, E-Devlet entegrasyonu, Öğrenci İlişik Kesme Sistemi, Öğrenci Hesap Sistemi, Personel Hesap Sistemi, Misafir Hesap Sistemi, Yabancı Uruklu Öğrenci Başvuru Sistemi, Yapı İşleri Arıza Talep Sistemi, Basın Yayın Talep İstek Sistemi, Kısmi Zamanlı Öğrenci Başvuru Sistemi, YÖKSİS Veri Giriş Sistemi, Kariyer Sistemi, Verbis KVKK Sistemi hâlihazırda çalışmaktadır.

E-Posta Hizmetleri

Üniversitemiz personeline @bozok.edu.tr uzantılı posta adresi verilmektedir. Öğrencilerimiz için sunucu açılarak ogrencino@ogr.bozok.edu.tr uzantılı mail adresi verilmiştir. Kullanıcılara bu servis altında Web mail, Pop3-smtp, spam denetimi, şifre değiştirme hizmetleri verilmektedir.

Proxy Hizmeti

Üniversitemiz personelinin üniversite ağı dışından kütüphane veri tabanlarına erişebilmeleri için bir Proxy hizmeti verilmektedir. Ayrıntılı bağlantı ayarları Bilgi İşlem Daire Başkanlığı tarafından sağlanmaktadır.

Sanal Özel (Vpn) Ağ Hizmeti

İlgili personelimize vpn hizmeti de verilmektedir. Ayrıntılı bağlantı ayarları, kullanıcı adı ve şifreler Bilgi İşlem Daire Başkanlığı tarafından sağlanmaktadır.

İnternet Bağlantı Hizmeti

Bilgi İşlem Merkezimizdeki Omurga Switch ve Binalardaki mevcut Switch ve network alt yapısı Kampüs Binaları arası network hızı 10 Gbps'dir. Üniversitemiz bağlantı hızı 2024 yılı itibariyle Meslek Yüksek Okullarında 70 Mbps, Akdağmadeni Meslek Yüksekokulunda 40 Mbps, Akdağmadeni Sağlık Yüksekokulunda 40 Mbps, Bozok Evi'nde 30 Mbps, Yerköy Adalet Meslek Yüksekokulu'nda 30 Mbps, Sorgun Meslek Yüksekokulu'nda 60 Mbps, Boğazlıyan Meslek Yüksekokulu'nda 50 Mbps, Diş Hekimliği binasında 70 Mbps, Sarıkaya Fizyoterapi ve Rehabilitasyon Yüksekokulunda (40 Mbps), Çekerek Fuat Oktay SHMYO'da 30 Mbps, Şefaati Meslek Yüksekokulunda 30 Mbps ve Üniversitemiz genelinde internet hızımız 1500 Mbps'dir.

Donanım Hizmetleri

Donanım grubumuz donanımsal arızaların tespiti ve giderilmesi hizmetlerini vermektedir. Masaüstü ve dizüstü bilgisayar, laptop vb. sistem kurulumu, anti virüs, ofis ve gerekli yazılımların kurulumu hizmeti vermektedir. Bilgisayar laboratuvarlarının donanımsal bakım-onarım çalışmaları hizmetini de vermektedir. İhtiyaç dahilinde ve arıza durumunda CAT6 ağ kablosu tesisatı ve data priz montajı hizmeti verilmektedir.



5. Taşınırlar

Üniversitemiz bünyesine 2024 yılı muhasebe kayıtlarında yer alan bazı taşınırlar aşağıda gösterilmektedir:

Kaynaklar	Dizüstü	Bilgisayar	Projeksiyon	Tarayıcı	Fotokopi	Yazıcı	Faks
<u>FAKÜLTELER</u>							
Eğitim Fakültesi	23	144	24	12	2	62	2
Fen Edebiyat Fakültesi	74	210	31	16	3	117	2
Diş Hekimliği Fakültesi	1	18	3	0	1	8	0
Hukuk Fakültesi	0	2	0	1	0	1	0
İktisadi ve İdari Bilimler Fakültesi	57	170	22	1	6	80	1
İlahiyat Fakültesi	47	122	13	3	4	0	1
İletişim Fakültesi	4	56	9	3	1	30	1
Mühendislik-Mimarlık Fakültesi	76	518	109	10	13	115	0
Sağlık Bilimleri Fakültesi	23	113	31	3	5	53	1
Spor Bilimleri Fakültesi	11	32	3	0	2	23	0
Tıp Fakültesi	114	68	39	1	2	70	3
Turizm Fakültesi	3	9	0	0	0	8	0
Veteriner Fakültesi	1	20	3	3	0	11	0
Ziraat Fakültesi	29	91	15	4	2	59	2
<u>ENSTİTÜLER</u>							
Lisansüstü Eğitim Enstitüsü	5	16	3	7	4	9	0
Kenevir Araştırma Enstitüsü	0	11	1	0	0	3	0
<u>YÜKSEKOKULLAR</u>							
Akdağmadeni Sağlık Yüksekokulu	2	57	10	6	1	8	2
Hayvansal Üretim Yüksekokulu	0	0	0	0	0	0	0
Sarıkaya Fizyoterapi ve Rehabilitasyon YO	0	13	3	0	3	6	0
Yabancı Diller Yüksekokulu	7	16	8	0	2	7	0
<u>MESLEK YÜKSEKOKULLARI</u>							
Akdağmadeni MYO	52	100	48	3	4	64	3
Boğazlıyan MYO	18	118	16	2	1	30	1
Çekerek Fuat Oktay S.H.M.Y.O.	0	44	8	3	1	15	0
Sağlık Hizmetleri MYO	8	74	34	1	1	31	1

Sorgun MYO	13	124	19	2	2	28	2
Şefaati MYO	0	48	9	1	1	12	1
Yerköy MYO	16	109	9	1	2	20	1
Yozgat MYO	59	251	60	5	5	87	0
<u>HASTANE</u>							
Araştırma ve Uygulama Hastanesi (Sağlık Uygulama ve Araştırma Merkezi)	23	372	3	21	6	189	3
<u>GENEL SEKRETERLİĞE BAĞLI BİRİMLER</u>							
Bilgi İşlem Daire Başkanlığı	5	22	24	2	1	25	1
Döner Sermaye İşletme Müdürlüğü	0	5	0	0	0	3	0
Hukuk Müşavirliği	0	5	0	0	2	3	1
İdari ve Mali İşler Daire Başkanlığı	16	77	21	8	3	60	2
İletişim, Protokol ve Enformasyon Müdürlüğü	2	12	0	0	2	5	0
Kütüphane ve Dokümantasyon Daire Başkanlığı	1	60	1	1	0	9	1
Öğrenci İşleri Daire Başkanlığı	1	14	1	4	2	5	1
Personel Daire Başkanlığı	3	15	0	4	1	12	1
Sağlık Kültür ve Spor Daire başkanlığı	14	34	24	5	2	17	1
Strateji Geliştirme Daire Başkanlığı	4	13	0	1	2	13	1
Yapı İşleri ve Teknik Daire Başkanlığı	4	44	0	4	3	22	1
<u>TOPLAM</u>	716	3227	604	138	92	1320	37

6.Eđitim Alanları

Eđitim Alanları (Derslikler)

Kapasite	0-50 (Kiři)	51-75 (Kiři)	76-100 (Kiři)	101-150 (Kiři)	151-250 (Kiři)	Toplam
Amfi	53	15	12	3	0	83
Sınıf	117	27	31	4	0	179
Bilgisayar	17	0	0	0	0	17
Diđer Laboratuvar	148		0	0	0	148
Toplam	335	42	43	7	0	427

7. Sosyal Alanlar

Sosyal Alanlar

Sosyal Alanlar	Alanı (m2)
Merkezi Yemekhane	6.782
Merkezi Kütüphane	6.076
Turizm Fakóltesi Uygulama Oteli	2.160
Erdođan Akdađ Camii	1.970
Kafeterya Alanı	7.103
Açık Spor Tesisi	9.896
Kapalı Spor Tesisi	4.078
Toplam	38.065

Üniversitemizin her geçen gün büyümesi ile birlikte her alanda olduđu gibi daha fazla eđitim alanı ve sosyal alana ihtiyaç duymaktadır. Bu ihtiyaçları karşılamak için yatırım programlarında altyapı ve üstyapı çalışmaları hızla devam etmektedir.

8. Toplantı ve Konferans Salonları

Salonlar	Alanı (m2)
Kongre Merkezi/Konferans Salonu	8.100
Toplam	8.100

9. Kütüphane Kaynakları

	2024 Yılında Alınan Kütüphane Kaynakları			Toplam Kütüphane Kaynakları		
	Basılı	Elektronik	Toplam	Basılı	Elektronik	Toplam
Kitap Sayısı	695	164.367	165.062	75.763	167.281	243.044
Dergi Aboneliği Sayısı	0	68696	68696	0	68.696	68.696
Abone Olunan Veri Tabanı Sayısı	0	16	16	0	16	16
Toplam	695	233.079	233.774	75.763	235.993	311.756

Elektronik Kitap Veri Tabanları

	Konu
Hiper Kitap	Genel
Cambridge Books Online	Bilim, Teknik, Tıp
Turcademy	Genel
Springer Link	Genel
İdeal Online Din Bilimleri	Din
İdeal Online Tıp Kitapları	Tıp

D - İnsan Kaynakları

Personel Sayıları

Üniversitemizin büyümesine paralel olarak personel sayımız sürekli artmaktadır. Üniversitemizin yıllar itibariyle personel sayılarının dağılımı aşağıda gösterilmektedir.

Personel Sayıları

Personel Türü	2021	2022	2023	2024	2024Yılıının Bir Önceki Yıla Göre Değişimi (%)
Akademik	941	935	936	959	%2,46
Yabancı Uyruklu Akademik	10	9	9	7	-%22
İdari	423	414	687	661	- % 3.78
4/b Sözleşmeli Personel	256	289	57	113	% 98
Sürekli İşçi	462	453	446	439	-1.57
Toplam	2092	2100	2135	2179	%2.06

1-Akademik Personel Sayıları

Personel Sınıfı	2022		2023		2024	
	Dolu	Boş	Dolu	Boş	Dolu	Boş
Profesör	69	47	89	27	104	41
Doçent	109	66	131	44	144	54
Dr. Öğretim Üyesi	265	108	268	106	289	2
Öğretim Görevlisi	278	64	264	78	260	15
Araştırma Görevlisi	214	78	184	106	162	84
Toplam	935	363	936	361	959	196

Toplam akademik personel sayısı 2023 yılında 936 iken 2024 yılında 959'ya yükselmiş olup, akademik personel sayısı 2023 yılına göre %2,46 oranında yükseliş göstermiştir.

Üniversitemizde boş olan kadroların önümüzdeki yıllarda doluluk oranlarının, gerekli kaynaklar ve kadrolar sağlandıktan sonra artacağı tahmin edilmektedir.

Akademik Personelin Yaşa Göre Dağılımı

	Toplam
25 Yaş ve Altı	12
26-30 Yaş	85
31-35 Yaş	206
36-40 Yaş	251
41-50 Yaş	287
51-Üzeri	118

2- Yabancı Uyruklu Akademik Personel

Üniversitemizde 2547 sayılı Kanun'un 34. maddesine tabi 7 yabancı uyruklu öğretim elemanı çalıştırılmaktadır.

Yabancı Uyruklu Akademik Personelin Dağılımı

Geldiği Ülke	Çalıştığı Birim	Unvan	Toplam
Romanya	Fen - Edebiyat Fakültesi	Profesör	1
Azerbaycan	Mühendislik- Mim. Fakültesi	Doçent	1
Suriye	Kenevir Araştırmaları Enstitüsü	Doçent	1
İran	Kenevir Araştırmaları Enstitüsü	Dr. Öğr. Üyesi	1
Rusya	İlahiyat Fakültesi	Dr. Öğr. Üyesi	2
Suriye	İlahiyat Fakültesi	Öğretim Görevlisi	1
Toplam			7

3- İdari Personel

İdari Personel Sayıları

Hizmet Sınıfı	2021		2022		2023		2024	
	Dolu Kadro Sayısı	Boş Kadro Sayısı	Dolu Kadro Sayısı	Boş Kadro Sayısı	Dolu Kadro Sayısı	Boş Kadro Sayısı	Dolu Kadro Sayısı	Boş Kadro Sayısı
GİH	212	248	214	239	224	250	234	233
TH	66	48	63	51	65	50	63	52
SH	122	267	112	279	360	281	325	320
AH	3	0	3	0	2	1	2	1
DH	2	0	2	0	2	0	2	0
YH	18	57	20	53	34	56	35	52
Toplam	423	620	414	622	687	638	661	658

E- Diğer Hususlar

Sunulan Hizmetler

1-Eğitim Hizmetleri (Öğrenci Bilgileri)

2024-2025 Eğitim-Öğretim Yılı Birim Bazında Öğrenci Sayıları

ÜNİVERSİTE GENELİ TOPLAM ÖĞRENCİ SAYISI	
Üst Birim Adı	Toplam
AKDAĞMADENİ MESLEK YÜKSEKOKULU	789
AKDAĞMADENİ SAĞLIK YÜKSEKOKULU	404
BEDEN EĞİTİMİ VE SPOR YÜKSEKOKULU	105
BOĞAZLIYAN MESLEK YÜKSEKOKULU	1071
ÇEKEREK FUAT OKTAY SAĞLIK HİZMETLERİ MESLEK YÜKSEKOKULU	605
DİŞ HEKİMLİĞİ FAKÜLTESİ	211
EĞİTİM FAKÜLTESİ	1669
LİSANSÜSTÜ EĞİTİM ENSTİTÜSÜ	1502
FEN-EDEBİYAT FAKÜLTESİ	1972
İKTİSADİ VE İDARİ BİLİMLER FAKÜLTESİ	1822
İLAHİYAT FAKÜLTESİ	1044
İLETİŞİM FAKÜLTESİ	968
MÜHENDİSLİK-MİMARLIK FAKÜLTESİ	1295
SAĞLIK BİLİMLERİ FAKÜLTESİ	1147
SAĞLIK HİZMETLERİ MESLEK YÜKSEKOKULU	2337
SAĞLIK YÜKSEKOKULU	10
SARIKAYA FİZYOTERAPİ VE REHABİLİTASYON YÜKSEKOKULU	298
SORGUN MESLEK YÜKSEKOKULU	807
SPOR BİLİMLERİ FAKÜLTESİ	789
ŞEFAATLİ MESLEK YÜKSEKOKULU	345
TARIM VE DOĞA BİLİMLERİ FAKÜLTESİ	5
TIP FAKÜLTESİ	739
VETERİNER FAKÜLTESİ	314
YOZGAT MESLEK YÜKSEKOKULU	2591
YERKÖY MESLEK YÜKSEKOKULU	632
ZİRAAT FAKÜLTESİ	378
TOPLAM	23.849

2024-2025 EĞİTİM-ÖĞRETİM YILI YABANCI UYRUKLU TOPLAM ÖĞRENCİ SAYISI

Üst Birim Adı	Toplam
AKDAĞMADENİ MESLEK YÜKSEKOKULU	1
AKDAĞMADENİ SAĞLIK YÜKSEKOKULU	15
BOĞAZLIYAN MESLEK YÜKSEKOKULU	2
EĞİTİM FAKÜLTESİ	58
DIŞ HEKİMLİĞİ	9
FEN-EDEBİYAT FAKÜLTESİ	84
İKTİSADİ VE İDARİ BİLİMLER FAKÜLTESİ	473
MÜHENDİSLİK-MİMARLIK FAKÜLTESİ	210
İLAHİYAT FAKÜLTESİ	8
İLETİŞİM FAKÜLTESİ	82
SAĞLIK BİLİMLERİ FAKÜLTESİ	68
SAĞLIK HİZMETLERİ MESLEK YÜKSEKOKULU	37
SAĞLIK YÜKSEKOKULU	2
SARIKAYA FİZYOTERAPİ VE REHABİLİTASYON YÜKSEKOKULU	26
TIP FAKÜLTESİ	6
SORGUN MESLEK YÜKSEKOKULU	1
SPOR BİLİMLERİ FAKÜLTESİ	45
VETERİNER FAKÜLTESİ	9
YOZGAT MESLEK YÜKSEKOKULU	17
ZİRAAT FAKÜLTESİ	32
TOPLAM	1185

2-Sosyal ve Kültürel Hizmetler

Üniversitemizde eğitim–öğretim faaliyetlerinin yanında, bu faaliyetleri destekler nitelikteki sosyal ve kültürel etkinlikler zengin bir program dâhilinde uygulanmaktadır. Öğrencilerin, bilimsel, kültürel ve sportif anlamda kendilerini geliştirebilecekleri, mesleki anlamda güncel gelişmeleri takip edip, diğer üniversitelerdeki akademisyenler ve öğrenciler ile bilgiyi paylaşabilecekleri ortamlar oluşturulmaktadır.

Öğrenci Kulüpleri

Üniversitemiz bünyesindeki topluluklar öğrencilerin toplumsal duyarlılık bilincini ve ekip ruhunu geliştirmeye yardımcı olmaktadır. Üniversitemizde sosyal sorumluluk projeleri, spor faaliyetleri ve çeşitli etkinlikler düzenleyen 109 öğrenci topluluğu bulunmakta ve aktif bir şekilde faaliyet göstermektedir.

Sıra No	Topluluk Adı	Üye Sayısı
1	ADEM (Akademik Düşünce Eğitim ve Medeniyet) Topluluğu	20
2	Akademik Düşünce Atölyesi Topluluğu	20
3	Akdağmadeni Kültür Sanat ve Spor Topluluğu	63
4	Akıncılar Geleneksel Türk Okçuluğu Topluluğu	25
5	Arama ve Kurtarma Topluluğu	28
6	AREN Bilgi Topluluğu	20
7	Badminton Topluluğu	20
8	Bağımlılıkla Mücadele Topluluğu	20
9	Belgesel ve Sinema Topluluğu	25
10	Bilgisayar Topluluğu	20
11	Bilişim Topluluğu	26
12	Bir Çocuk Bir Dünya Topluluğu	250
13	Bir İz Bırak Topluluğu	51
14	Borsa ve Finans Topluluğu	20
15	BOT Yapay Zekâ Topluluğu	20
16	Bozok Aşçılık Topluluğu	38
17	Bozok Atçılık Topluluğu	50
18	Bozok Geleceğin Mühendisleri Topluluğu	20
19	Bozok Hayvan Dostları Topluluğu	62
20	Bozok İnşaat Topluluğu	23
21	Bozok LÖSEV Fayda Topluluğu	21

22	Bozok Maliye Topluluđu	40
23	Bozok Okçuluk Topluluđu	40
24	Bozok Ormancılık Topluluđu	50
25	Bozok Satranç Topluluđu	20
26	BOZVET Topluluđu	20
27	Cami ve Gençlik Topluluđu	30
28	Çekerek Kültür Spor ve Sanat Topluluđu	26
29	Çevre ve Dođa Topluluđu	20
30	Çocuk Gelişimciler Topluluđu	20
31	Çocuk ve Eğitim Topluluđu	22
32	Çocuk ve Yaşam Topluluđu	47
33	DAKİK Topluluđu	20
34	Dil Tarih Topluluđu	20
35	Dinamik Gençler Topluluđu	35
36	Diş Hekimliđi Öğrencileri Araştırma Topluluđu	39
37	Diş Hekimliğinde Yapay Zekâ Topluluđu	20
38	Dođal Afet Arama, Kurtarma ve İlk Yardım Topluluđu	20
39	Edebiyat Topluluđu	20
40	Ekonomi Topluluđu	20
41	Eskiçađ Kültürleri Topluluđu	20
42	Felsefe Topluluđu	20
43	Fizoo Topluluđu	20
44	Fizyoart Sanat Topluluđu	20
45	FİZYOBAT Topluluđu	86
46	Geleneksel Türk Okçuluđu Topluluđu	20
47	Gelişen Gençler Topluluđu	30
48	Genç Girişimciler Topluluđu	25
49	Genç Kızılay Topluluđu	20
50	Genç Matematikçiler Topluluđu	20
51	Genç Spor Yöneticileri Topluluđu	21
52	Genç Tema Topluluđu	20
53	Genç Yeşilay Topluluđu	20
54	Genç Kalemler Topluluđu	20
55	Gençlik Sahnesi Tiyatro Topluluđu	27
56	Google Developer Student Clubs Topluluđu	20
57	Gönüllü İtfaiyecilik Topluluđu	21
58	Görsel Sanatlar ve Kitap Topluluđu	20
59	Haber Topluluđu	20

60	Halk Oyunları Topluluğu	35
61	IEEE Bozok Topluluğu	20
62	İ.İ.B.F. Sanat ve Tiyatro Topluluğu	32
63	İklim Değişikliği ve Sıfır Atık Topluluğu	20
64	İlim Fikir ve Medeniyet Topluluğu	20
65	İngiliz Dili Eğitimi Topluluğu	25
66	İngilizce ve Edebiyat Topluluğu	20
67	İnovasyon ve Girişimcilik Topluluğu	20
68	İSG-Sanayi Topluluğu	20
69	İyilik ve Değerler Topluluğu	20
70	Japon Kültür Topluluğu	20
71	Kalite Topluluğu	200
72	Kişisel Gelişim ve Düşünce Topluluğu	20
73	Kitap Okuma Topluluğu	20
74	Kültür Sanat Topluluğu	20
75	Kültürlerarası İletişim (Intercultural Communication Committee) Topluluğu	20
76	Matematik ve Zekâ Topluluğu	20
77	Moleküler Biyoloji ve Genetik Topluluğu	21
78	Müzik ve Sanat Topluluğu	20
79	Okuyan Gençler Topluluğu	20
80	Pusula Gençlik Topluluğu	20
81	Rehberlik ve Psikolojik Danışmanlık Topluluğu	20
82	Rekreasyon ve Spor Topluluğu	30
83	Sağlık Yönetimi Topluluğu	20
84	Sağlıklı Yaşam ve Spor Topluluğu	41
85	Sanat Tarihi Topluğu	20
86	SiPiAr-Temel ve İleri Yaşam Desteği Öğrenci Topluluğu	20
87	Siyaset Bilimi Topluluğu	34
88	Sorgun MYO Müzik ve Halkoyunları Topluluğu	20
89	Sosyal Gençlik Topluluğu	20
90	Sosyoloji Araştırma Topluluğu	20
91	Sportif Faaliyetler Topluluğu	22
92	Sportif Salsa Topluluğu	20
93	Şefaati Meslek Yüksekokulu Sosyal ve Kültürel Etkinlikler Topluluğu	27
94	Tarım Eğitim ve Çevre Gönüllüleri Topluluğu	20
95	Tıp Öğrencileri Birliği Topluluğu	40
96	Tiyatro Topluluğu	35

97	Türk ve Töresi Topluluğu	20
98	UltrAslan UNI Bozok	20
99	Uluslararası İlişkiler Topluluğu	30
100	Uluslararası Bilimsel Araştırma ve Projeler Topluluğu	30
101	ÜNİBJK BOZOK Topluluğu	25
102	ÜNİKOP Öğrenci Topluluğu	20
103	Üniversiteli Genç Fenerbahçeliler Topluluğu	20
104	Voleybol Topluluğu	25
105	Yapay Zekâ Topluluğu	30
106	Yaratıcı Dijital Oyun Topluluğu	25
107	Yaşam Mucizesinin Tanıkları Topluluğu	20
108	Yeşil Enerji Topluluğu	20
109	Yeryüzü Doktorları Topluluğu	20

3-Yönetim ve İç Kontrol Sistemi

Üniversitemizce 5018 sayılı Kamu Mali Yönetimi ve Kontrol Kanununun amacına uygun olarak belirlenen politika ve hedefler doğrultusunda kaynakların etkili, ekonomik ve verimli bir şekilde kullanılmasını, Üniversitemiz bütçesinin Orta Vadeli Program ve diğer mali mevzuata uygun olarak hazırlanmasını; tüm mali bilgi, yönetim ve işlemlerin zamanında doğru olarak yürütülmesini sağlamak üzere oluşturulan organizasyon, yöntem ve süreçle ilgili yönetim ve kontrol faaliyetleri uygulanmaktadır.

İç Kontrol Sistemi

Üniversitemiz Yönetim Kurulunun 22.11.2018 tarih ve 33 sayılı toplantısında İç Kontrol Sistemi İzleme ve Yönlendirme Usul ve Esasları belirlenerek yürürlüğe girmiştir. Söz konusu usul ve esaslar Üniversite Senatosunun 03.11.2022 tarihli 138 sayılı kararı ile İç Kontrol Sistemi İzleme ve Yönlendirme Kurulu Çalışma İlkelerine Dair Usul ve Esaslar olarak değiştirilmiştir. Bu kapsamda oluşturulan kurul çalışmalarına sürdürmektedir. Üniversitemize Kamu İç Kontrol Standartlarına uyum konusunda çalışmalar devam etmektedir. Bundan sonraki süreçlerde de raporlama işlemleri Üniversitemizce yapılacaktır.

Kalite Yönetimi Sistemi Çalışmaları

Üniversitemiz henüz 2006 yılında kurulmuş olmasına rağmen Yükseköğretimde Kalite çalışmalarında önemli mesafe kat etmiştir. Üniversitemizin kalite yolculuğu 23 Temmuz 2015 yılında Yükseköğretim Kalite Kurulunun (YÖKAK) kurulmasıyla hız kazanmıştır. Takip eden yıllar içerisinde Üniversite kalite komisyonunun kurulması, birim kalite komisyonlarının kurulması ve Akreditasyon ve Kalite Koordinatörlüğünün kurulmasıyla devam etmiştir. Bugün iç ve dış kalite güvencesini sağlamak için tüm birimleriyle (akademik ve idari) ISO 9001:2015 Kalite Yönetim Sistemi belgesini almış gerek akademik gerek idari süreçlerini bu sistem kapsamında devam ettirmektedir.

Bu yolculuğumuz;

- 2016 yılı itibariyle YÖKAK tarafından ortaya konulan Kalite Değerlendirme Ölçütleri ile üniversitemizin eğitim-öğretim, araştırma-geliştirme, toplumsal katkı, uluslararasılaşma ve yönetim sistemi süreçleri takip edilmiş, her yıl *Kurum İç Değerlendirme Raporlarıyla* (KİDR) gözden geçirilerek sürekli iyileşme sağlanmıştır.
- 2017 yılında Üniversite Kalite Komisyonu ve birim Kalite Komisyonları oluşturularak tüm birimlerde kalite bilinci, yaygınlaştırılması ve içselleştirilmesi sağlanmıştır. 2017 yılında bizzat Rektör Yardımcısı tarafından Yükseköğretim kalite çalışmaları hakkında tüm birimler

(akademik, idari ve öğrenci) bilgilendirilmiştir. Bu çalışmalara erişimin sürekli sağlanması amacıyla web sitesi oluşturulmuştur (<https://bozok.edu.tr/kalite>.)

- 2018 yılı ise Kalite çalışmaları her yönden önemli bir noktaya taşınmıştır. Bu yıl içinde üniversite Akreditasyon ve Kalite Koordinatörlüğü kurulmuş, üniversite Kalite Güvence Yönergesi hazırlanmış, YÖKAK tarafından da başarılı bir şekilde dış değerlendirme sürecinden geçmiştir.
- 2018 yılının ikinci yarısından itibaren *ISO 9001:2015 Kalite Yönetim Sistemi* standartlarını üniversitemizin tüm birimlerinde tesis edebilmek amacıyla yoğun bir çalışmaya başlanmıştır. Bu kapsamda farklı zamanlarda 11 eğitim alınmıştır. Başta Kalite El Kitabı olmak üzere tüm Kalite Yönetim Sistemi (KYS) dokümanları (Kalite Politikası, prosesler, prosedürler, planlar, listeler, formlar vb.) hazırlanmış, tüm birimlerde aynı anda uygulamaya konulmuştur.
- ISO 9001:2015 KYS kapsamında sadece 2018 yılında 11 farklı eğitim kurum dışı ve kurum içinden sağlanmıştır.
- PUKÖ (Planlama, Uygulama, Kontrol Etme ve Önlem Alma) döngüsünün sağlıklı bir şekilde çalışması için her boyutuyla liderlik oldukça önemlidir. 2019 yılında Üniversite yönetiminin değişmesine rağmen kurumsal süreçler ve kalite çalışmaları aynen devam etmiştir. Tüm paydaşların katılımıyla çalıştaylar yapılmış, üst yönetim tarafından da tüm birimleri kapsayan Yönetimin Gözden Geçirme toplantılarıyla izleme ve önlem alma faaliyetleri gerçekleştirilmiştir.
- Kalite Yönetim Sistemini üniversitemizin tüm paydaşlarının katılımıyla yapılandırmak, öğrenciyi bütün süreç ve faaliyetlerin odak noktası olarak gördüğümüz için birçok iyileştirici faaliyet yapılmıştır. Gerek öğrenci, akademik personel, idari personel memnuniyet anketleri, gerek web sayfasında yer alan öneri sistemi, gerekse de Rektörlük İletişim Merkezi (RİMER) üzerinden tüm paydaşların beklentileri toplanmıştır. 15 Ekim 2019 tarihinde ise tüm üniversitelere örnek olabilecek bir etkinlik yapılmıştır. Üniversitemizin tüm paydaşları (Valilik, Belediye, MEB vb.) ile öğrencilerimizi bir araya getirerek öğrencilerimizin beklenti, talep ve ihtiyaçlarının birinci elden karşılanmasına çalışılmıştır.
- Aynı yıl içerisinde Akreditasyon ve Kalite Koordinatörlüğüne Toplam Kalite Yönetimi uzmanı kazandırılmıştır.
- 2020 yılında Kalite Yönetim Sistemi üniversitemiz bilişim uzmanları tarafından kurulmuş, hedeflere ve süreçlere ilişkin gösterge değerleri ve ilgili bilgi, belge vb. kanıtlar bu sistem aracılığıyla izlenmiş, toplanmıştır.
- 2020 ve 2021 yıllarında üst yönetimin liderliğinde, ISO süreçleri kapsamında başarılı bir şekilde iç tetkikler yapılmış, tüm birimlerin PUKÖ süreçleri yerinde takip edilmiştir.

- 2020 yılında ortaya çıkan Covid-19 Pandemisi nedeniyle eğitim-öğretim faaliyetleri çevrimiçi yöntemlerle yapılmış, bu faaliyetler yine YÖKAK tarafından ortaya konulan “*Uzaktan Eğitim ve Kalite Güvencesi Sistemi*” ile başarılı bir şekilde izlenmiştir.
- 2021 yılında ise gerek aşılama, gerek farkındalığın artması nedeniyle eğitim-öğretim faaliyetlerinin yüz yüze yapılması amacıyla tüm akademik ve idari birimler YÖK tarafından yayınlanan güvenli kampüs kılavuzuna göre işlemler yürütülmektedir.
- 2022 yılında ise tüm süreçleri Bütünleşik Kalite Yönetim Sistemi ile izlemeye almak için hazırlıklar yapılmış olup, Kurumsal Akreditasyon Programına dahil olmak amacıyla çalışmalar devam etmektedir.
- 2023 yılında tüm süreçler (stratejik plan, ISO 9001:2015, YÖKAK, iç kontrol) Bütünleşik Kalite Yönetim Sistemi ile izlemeye başlanmıştır. Kurumsal Akreditasyon Programına (KAP) dahil olmak amacıyla çalışmalar yapılmıştır.
- 2023 yılında Bütünleşik Kalite Yönetim Sistemi (BKYS) kullanılmaya başlanmıştır. KAP başvurusu yapılmış ve kabul edilmiştir. Yıl içerisinde tetkiklerimiz gerçekleştirilmiştir.
- 2024 yılı başında, TSE tarafından gerçekleştirilen TSE EN ISO 9001:2015 Kalite Yönetim Sistemi dış tetkik çalışmaları başarıyla tamamlanmıştır. Bu tetkik, üniversitemizin kalite yönetim sisteminin uluslararası standartlara uygunluğunu ve etkinliğini teyit etmiş, sistemimizin güçlü yönleri ve potansiyel iyileştirme alanları detaylı bir şekilde raporlanmıştır.
- Kurumsal Akreditasyon Programı (KAP) kapsamında, üniversitemiz 2 yıllık koşullu akreditasyon almıştır. Bu süreçte, KAP standartlarına uygun olarak belirlenen kriterler başarıyla yerine getirilmiş ve bu durum ilgili değerlendirme raporlarına yansıtılmıştır.
- 2024 yılında iç tetkik faaliyetleri başarıyla gerçekleştirilmiştir. Bu süreçte tüm birimlerin kalite yönetim süreçleri titizlikle incelenmiş ve gerekli iyileştirme önerileri sunulmuştur.



II. PERFORMANS BİLGİLERİ

Yozgat Bozok Üniversitesi, 2024 yılı için 2022-2026 Stratejik Planında yer alan amaç ve hedeflere göre belirlediği performans hedefleri ile faaliyetlerini, 12. Kalkınma Planı ve Orta Vadeli Programda yer alan amaç, politika ve öncelikler ile mali çerçeve ve bütçe tahminlerine, bütçe ve yatırım programında yer alan politika ve önceliklere uygun olarak sürdürmektedir.

A- Temel Politika ve Öncelikler

Kamu kaynaklarının ihtiyaçlar doğrultusunda etkili kullanımda beklenen politika oluşturma planlama ve bütçeleme arasındaki bağın iyi bir şekilde kurulmasıdır. Üniversitemiz kaynaklarının öncelikler çerçevesinde etkin, ekonomik ve verimli kullanılması ve şeffaflığın sağlanması ilkeleri gereği hazırlanan performans programı ile üniversite faaliyetlerinin hedef ve göstergelere dayalı olarak izlenmesi ile kamuoyunun bilgilendirilmesi amaçlanmaktadır.

Cumhuriyetin yeni yüzyılında, 2053 vizyonu çerçevesinde uzun vadeli bir perspektifle tasarlanan On İkinci Kalkınma Planı (2024-2028), milletimizin temel değerlerini ve beklentilerini esas alarak kalkınma hedeflerimize ulaşılmasını sağlayacak kapsamlı bir yol haritası olacak, ülkemizin muasır medeniyetler seviyesinin üzerine çıkarılması temel hedefimiz olmaya devam edecektir. Kalkınma Planı; toplumun tüm kesimleri için uzun vadeli bir perspektif ve hedef birliği sağlamaya hizmet edecektir. Kalkınma sürecinde insan odaklılık, katılımcılık, kapsayıcılık, hesap verebilirlik ve şeffaflık ilkelerini esas alan bütüncül bir yaklaşım izlenecektir.

Üniversitemiz belirlenen ilkeler doğrultusunda amaç, hedef ve stratejilerin geliştirilebilmesi için 2024 yılı faaliyetleri; program bütçe esaslarını, Kalkınma Planı, orta vadeli programlar (OVP), Cumhurbaşkanlığı yıllık programları, bölgesel gelişme ve sektör stratejileri, kurumsal stratejik plan esas alınarak hazırlanmıştır. Üniversitemiz politikalarını, yatırım ve cari harcamalarını, kurumsal ve hukuki düzenlemelerini planda öngörülen hedef ve kaynaklara göre ortaya koyacaklardır.

ÜST POLİTİKA BELGESİ	İLGİLİ BÖLÜM VE REFERANS	VERİLEN GÖREV/İHTİYAÇLAR
ONİKİNCİ KALKINMA PLANI	658	Tüm bireylerin kapsayıcılık ilkesi esasında nitelikli bir eğitime ve hayat boyu öğrenme imkânlarına eşit şartlarda erişimi sağlanarak akademik, sosyal ve mesleki becerilerinin uluslararası standartlara uygun bir şekilde geliştirilmesi, analitik düşünme, finansal okuryazarlık, işbirlikçi çalışma ve liderlik alanlarında yetkinlik sahibi olmalarının sağlanması, milli, manevi, ahlaki, insani ve toplumsal değerleri içselleştirmiş, ait olduğu aile ve topluma karşı sorumluluk sahibi olarak yetişmeleri temel amaçtır.
	498	Tarımsal araştırmalar ile eğitim ve yayım çalışmalarında kurumlar arası koordinasyon sağlanarak etkinlik artırılacak, tarımsal Ar-GE ve yayımın bağı güçlendirilecektir.
	548.3	2547 sayılı Yükseköğretim Kanunu kapsamında yükseköğretim kurumları bünyesinde kurulan uygulama ve araştırma merkezleri, teknolojik araştırma merkezlerinin farklılaşan nitelikleri ve ihtiyaçları dikkate alınarak yeniden yapılandırılacaktır.
	973.5	Uluslararası kamuoyu üzerinde etkili olan ve Türkiye ile ilgili çalışmalar yapan kurum ve kuruluşlar, üniversiteler, STK'lar ve bireylerle iş birliği geliştirilecek ve Türkiye'nin tanıtımına yönelik çalışmalar yürütülecektir.
	518.1	Yükseköğretim programlarının yeni gelişen teknolojilerle uyumu sağlanacak, bu alanlarda lisansüstü dereceye sahip personel istihdamı artırılacaktır
	552.4	Yükseköğretim kurumlarında gerçekleştirilen buluşların ticarileştirilmesine yönelik mevzuat ve uygulamalar geliştirilecektir.
	649	Sürdürülebilir kalkınmanın sağlanmasında tüm bireylerin fırsat eşitliği temelinde nitelikli bir eğitime ve hayat boyu öğrenme imkânlarına erişimi sağlanarak milletimizin değerlerini özümsemiş, topluma yararlı birer vatandaş olarak yetişmeleri önem arz etmektedir. İnsan kaynağının nitelikli hale getirilebilmesi için ihtiyaç duyulan becerilerin mesleki eğitim ve yükseköğretim aracılığıyla işgücüne kazandırılması, değişen teknoloji, üretim yapısı ve hizmet sunum biçimleri doğrultusunda işgücü piyasaları arz ve talep dengesi göz önünde bulundurularak mesleki eğitimin geliştirilmesi hedeflenmektedir.
	660	Kalite ve sonuç odaklı bir yönetim anlayışıyla ülkemizin ihtiyaçları doğrultusunda evrensel bilgi üretimine katkı sunacak yetkinlikte akademik kadroların ve nitelikli insan gücünün yetiştirilmesini hedef alan, uluslararası öğrenciler ve alanında başarılı akademisyenler için üniversitemizi çekim merkezi haline getirecek yenilikçi ve rekabetçi bir yükseköğretim sisteminin oluşturulması amaçlanmaktadır.
	545	Üniversitelerin bilimsel araştırma kapasitesi artırılacak, Ar-GE ve yenilik faaliyetlerindeki rolleri güçlendirilecektir.
	545.1	Yüksek katma değerli üretimi destekleyecek nitelikte Ar-GE ve yenilik faaliyetlerinin gerçekleştirebilmesi için araştırma üniversitesi programı güçlendirilecek, bu programa dâhil üniversitelerin özel desteklerle kapasiteleri artırılacaktır.
	545.2	Üniversitelerin misyon odaklı uzmanlaşma çalışmalarında, veriye dayalı analizler yapılarak odak alanlarındaki çıktı ve etkilerini artırmaya yönelik çalışmalar yürütülecektir.
	545.3	Üniversiteler bünyesinde Ar-GE projesi yürüten araştırmacıların projelerdeki idari ve mali süreçleri kolaylaştırılacaktır
	545.4	Başta araştırma üniversitelerinde olmak üzere doktora ve doktora sonrası araştırmacı istihdamı artırılacaktır.

545.5	Bilimsel araştırma projelerinin etkinliğinin artırılmasına yönelik çalışmalar yürütülecektir.
682	Üniversitelerin nitelik yönünden gelişmelerinin izlenmesi ve yönlendirilmeleri sağlanacaktır.
682.1	Yükseköğretim Kurulu (YÖK) ve üniversitelerde, veriye dayalı politika geliştirme süreçlerinin ve büyük verinin kullanımı yaygınlaştırılacak, üniversitelerin performans göstergeleri kapsamında güncel verileri takip edilerek performans değerlendirme raporları belirli aralıklarla paylaşılacaktır.
682.2	Alan bazlı eşleştirmeler aracılığıyla yükseköğretim kurumları arasında iş birliğini artırmaya yönelik modeller geliştirilecektir.
682.3	Yükseköğretim kontenjanlarının üniversitelerin kapasiteleri ölçüsünde, sektörel işgücü arz ve talebinin mevcut durum ve öngörülerle uyumlu olarak ve bölgesel ihtiyaçların dikkate alınarak belirlenmesi sağlanacaktır.
682.4	Üniversitelerin yönetişimi geliştirilecek, bu kapsamda, yerelde mütevelli heyet veya istişari mahiyette mekanizmalar oluşturularak üniversite- özel sektör- yerel yönetim - STK işbirliği güçlendirilecektir.
682.5	"Bölgesel Kalkınma Odaklı Misyona Farklılaşması ve İhtisaslaşma Projesi'nin etkinliği artırılacaktır.
683	Akademik personelin niteliği yükseltilecektir.
683.1	Üniversitelerin atama ve yükseltme kriterlerinin alt sınırı merkezi olarak belirlenecektir.
683.2	Akademisyenlere yönelik projeye dayalı esnek istihdam modelleri geliştirilecektir.
683.3	Akademisyenlere yönelik yurt içi ve yurt dışı üniversiteler arasındaki misafir öğretim üyesi uygulaması yaygınlaştırılacaktır.
688	Yükseköğretimde dijital dönüşüm sağlanacaktır.
689	Üniversitelerin öz gelirleri artırılarak finansal sürdürülebilirliği güçlendirilecektir.
690	Üniversitelerdeki idari ve teknik personel niteliği artırılacaktır.
691	Üniversitelerdeki TTO'lar güçlendirilecektir.
693	Yükseköğretim sisteminde kalite güvencesi kültürü yaygınlaştırılacak ve güçlendirilecektir.

B- Amaç ve Hedefler

Üniversitemiz, ülkemizin ihtiyacı olan nitelikli insan gücünü yetiştirmek ve kaliteli bir yükseköğretim seviyesine ulaşmak için yasalarla belirlenen amaç ve ilkeler doğrultusunda yüksek düzeyde bilimsel çalışma ve araştırmalar yapmak, bilgi ve teknolojiyi üretmek, bilim verilerini yaymak, ulusal alanda gelişme ve kalkınmaya destek olmak, yurtiçi ve yurtdışı kurumlarla işbirliği yapmak suretiyle bilim dünyasının seçkin bir üyesi haline gelmek, evrensel ve çağdaş gelişmeye katkıda bulunmak atılımlarına hızla devam etmektedir.

Üniversitemiz stratejik amaç ve hedeflerini belirlemiş olup bu amaç ve hedeflere aşağıda yer verilmiştir

Stratejik Amaçlarımız

- 1- Eğitim-öğretim kalitesini artırmak
- 2- Sonuçları toplumsal ve ekonomik faydaya dönüşebilen nitelikli bilimsel araştırma ve proje faaliyetlerini artırmak
- 3- Üniversite içinde yenilikçi ve girişimci bir atmosfer geliştirmek
- 4- Toplumsal katkı sağlamaya yönelik faaliyetleri, iş birliklerini ve sosyal sorumluluk hizmetlerini arttırmak
- 5- Kurumsal kapasiteyi geliştirmek ve sürdürülebilirliğini sağlamak

Stratejik Hedeflerimiz

- 1- Eğitim-öğretim programları iyileştirilecek ve geliştirilecektir
- 2- Öğrenme kaynakları zenginleştirilecek erişilebilirlik artırılacak ve karma eğitimle yürütülen ders oranı yükseltilecektir
- 3- Öğrenci motivasyon ve yetkinlikleri artırılacaktır
- 4- Üniversitenin ulusal ve uluslararası tanınırlığı artırılacaktır
- 5- Lisansüstü eğitim kapasitesi geliştirilecektir
- 6- Üniversitenin uluslararası indeksli dergilerdeki görünürlüğü artırılacaktır
- 7- Dış destekli proje kapasitesi artırılacaktır
- 8- Endüstriyel kenevir alanındaki ihtisaslaşma faaliyetleri artırılacaktır
- 9- Bilim insanı yetiştirilmesi ve araştırmacıların desteklenmesi kapsamında faaliyetler artırılacaktır
- 10- Üniversite adresli bilimsel yayınlara açık erişim oranı artırılacaktır
- 11- Bozok Teknopark'ta özel sektör öğretim elemanları ve öğrenciler tarafından yürütülen yenilikçi girişim ve Ar-Ge faaliyetleri artırılacaktır
- 12- Yenilikçilik ve girişimcilik farkındalığına yönelik eğitim-öğretim ve diğer etkinlikler artırılacaktır
- 13- Girişimciliğe yönelik Ar-Ge faaliyetlerinin sayısı ve niteliği artırılacaktır
- 14- Üniversite – sektör işbirliği ile gerçekleştirilen (yıllık yeni kabul edilen) proje sayısı artırılacaktır
- 15- Üniversite adresli yıllık patent, faydalı model ve tasarım sayısı artırılacaktır
- 16- Üniversite bünyesinde düzenlenen ulusal ve uluslararası bilimsel, sanatsal ve kültürel etkinliklerin sayısı artırılacaktır
- 17- İlimiz ve bölgemiz insanına verilen sağlık hizmetleri standartları yükseltilerek çeşitleri artırılacaktır
- 18- İlimizde bitkisel ve hayvansal üretim ile ilgili yenilikleri çiftçilere tanıtarak çiftçileri katma değeri yüksek olan ürünlere ve özgün yöntemlerle üretim yapmaya yönlendirecek ve bölgesel sorunların çözümüne yönelik paydaşlar ile ortak çalışmalar yapılacaktır
- 19- Medya okuryazarlığı kapsamında halkın kullanımına açık iletişim kanalları geliştirilecektir
- 20- Bölgesel ve ulusal bazda hayvan sağlığına ilişkin sorunlara çözüm üretmek amacıyla Hayvan Hastanesinin kurulum çalışmaları başlayacak ve klinik hizmetleri açılacaktır

- 21- İ Kontrol Sisteminin tm Őartlarının uygulanması saęlanacak ve izlenecektir
- 22- niversite insan kaynaklarının niteliksel yetkinlikleri ve memnuniyet dzeyleri artırılabacaktır
- 23- Srdrlebilir YeŐil niversite Ynetim Sistemi oluŐturulacaktır
- 24- niversitemizin kurumsal imajı artırılabacaktır
- 25- niversitenin fiziki alanları iyileŐtirilecektir.

ALT PROGRAM HEDEFLERİ VE STRATEJİK PLAN İLİŞKİSİ

Kurum: YOZGAT BOZOK ÜNİVERSİTESİ

Yıl: 2025

PROGRAM ADI	ALT PROGRAM ADI	ALT PROGRAM HEDEFLERİ	İLİŞKİLİ OLDUĞU STRATEJİK AMAÇ
ARAŞTIRMA, GELİŞTİRME VE YENİLİK	ARAŞTIRMA ALTYAPILARI	Ülkemizin bilgi birikiminin arttırılmasına ve teknolojik gelişimine katkıda bulunmak üzere yükseköğretim kurumlarında araştırma altyapılarının kurulması ve kapasitelerinin güçlendirilmesi	Üniversite içerisinde yenilikçi ve girişimci bir atmosfer geliştirmek
	YÜKSEKÖĞRETİMDE BİLİMSEL ARAŞTIRMA VE GELİŞTİRME	Yükseköğretim kurumlarında inovasyon amaçlı bilimsel çalışmaların arttırılması	Sonuçları toplumsal ve ekonomik faydaya dönüşebilen nitelikli bilimsel araştırma ve proje sayısını arttırmak
HAYAT BOYU ÖĞRENME	YÜKSEKÖĞRETİM KURUMLARI SÜREKLİ EĞİTİM FAALİYETLERİ	Toplumun tüm kesimlerine ihtiyaç duyduğu alanlarda eğitimler verilmesi, kamu kurum ve kuruluşları, özel sektör ve uluslararası kuruluşlarla iş birliğinin gelişmesine katkıda bulunulması	Toplumsal katkı sağlamaya yönelik faaliyetleri, iş birliklerini ve sosyal sorumluluk hizmetlerini arttırmak
TEDAVİ EDİCİ SAĞLIK	TEDAVİ HİZMETLERİ	Tedavi edici sağlık hizmetinin erişilebilir ve etkili olarak sunulmasının sağlanması	Toplumsal katkı sağlamaya yönelik faaliyetleri, iş birliklerini ve sosyal sorumluluk hizmetlerini arttırmak
YÜKSEKÖĞRETİM	ÖĞRETİM ELEMANLARINA SAĞLANAN BURS VE DESTEKLER	Alanında yetkin, araştırmacı, bilgi üreten ve aktaran akademisyenler yetiştirilmesi	Eğitim-öğretim kalitesini arttırmak
	ÖN LİSANS EĞİTİMİ, LİSANS EĞİTİMİ VE LİSANSÜSTÜ EĞİTİM	Mesleki yeterlilik sahibi ve gelişime açık mezunlar yetiştirilmesi	Eğitim-öğretim kalitesini arttırmak
	YÜKSEKÖĞRETİMDE ÖĞRENCİ YAŞAMI	Yükseköğretim öğrencilerine sunulan beslenme ve barınma hizmetlerinin kalitesinin artırılması; öğrencilerin kişisel ve sosyal gelişimi desteklenerek yaşam kalitesinin yükseltilmesi	Kurumsal kapasiteyi geliştirmek ve sürdürülebilirliğini sağlamak

C-PERFORMANS BİLGİSİ TABLOLARI

YOZGAT BOZOK ÜNİVERSİTESİ PERFORMANS BİLGİSİ

Bütçe Yılı: 2025
Program Adı: ARAŞTIRMA, GELİŞTİRME VE YENİLİK

Alt Program Adı: YÜKSEKÖĞRETİMDE BİLİMSEL ARAŞTIRMA VE GELİŞTİRME

Gereke ve Açıklamalar

Sonuçları toplumsal ve ekonomik faydaya dönüşebilen nitelikli bilimsel araştırma proje sayısını artırabilmek amacı ile bilimsel araştırma ve geliştirme çalışmaları 2025 yılında da devam edecektir ,bu çerçevede proje hazırlık çalışmalarında danışmanlık hizmeti verilmesi, proje koordinasyon merkezine nitelikli personel alımı yapılması ve deney hayvanları uygulama ve araştırma merkezi bünyesinde laboratuvarlar kurulma çalışmaları sürdürülmektedir.

Alt Program Hedefi:

Yükseköğretim kurumlarında inovasyon amaçlı bilimsel çalışmaların artırılması

Performans Göstergeleri

Performans Göstergesi	Ölçü Birimi	2022	2024 Planlanan	2024 YS Gerç. Tahmini	2025 Hedef	2026 Tahmin	2027 Tahmin
1- Ar-ge'ye harcanan bütçenin toplam bütçeye oranı	Oran	0	1,1	1,02	1,1	1,2	1,3

Göstergeye İlişkin Açıklama: Bu gösterge ile kurumun ar-ge harcamalarının toplam bütçeye oranı belirlenmiş olacak ve ileriki yıllarda bu hedefi artırabilmek için neler yapabileceği noktasında yol gösterici işlevi olacaktır.

Hesaplama Yöntemi: toplam bütçe/Ar-Ge harcanan tutar

Verinin Kaynağı: Strateji Geliştirme Daire Başkanlığı

Sorumlu İdare:

Performans Göstergesi	Ölçü Birimi	2022	2024 Planlanan	2024 YS Gerç. Tahmini	2025 Hedef	2026 Tahmin	2027 Tahmin
2- Ar-ge sonucu ortaya çıkan ürünlere ilişkin alınan patent sayısı	Sayı	0	1	0	1	1	1

Göstergeye İlişkin Açıklama:

Hesaplama Yöntemi: -

Verinin Kaynağı:

Sorumlu İdare:

Performans Göstergesi	Ölçü Birimi	2022	2024 Planlanan	2024 YS Gerç. Tahmini	2025 Hedef	2026 Tahmin	2027 Tahmin
3- Ar-ge sonucu ticarileştirilen ürün sayısı	Sayı	0	0	0	0	0	0

Göstergeye İlişkin Açıklama:

Hesaplama Yöntemi: -

Verinin Kaynağı:

Sorumlu İdare:

Performans Göstergesi	Ölçü Birimi	2023	2024 Planlanan	2024 YS Gerç. Tahmini	2025 Hedef	2026 Tahmin	2027 Tahmin
4- Araştırma merkezleri gelir miktarı	TL	6.557.233	2.500.000	7.000.000	7.500.000	8.000.000	8.000.000

Göstergeye İlişkin Açıklama: Bu gösterge ile proje koordinasyon merkezinin ilgili gelir miktarı belirlenmiş olacak ve ileriki yıllarda daha iyi proje sonuçları için gelirlerinin ne miktarda artırılması hedefi ortaya konacaktır

Hesaplama Yöntemi: TL

Verinin Kaynağı: Proje Koordinasyon Uygulama ve Araştırma Merkezi

Sorumlu İdare:

Performans Göstergesi	Ölçü Birimi	2023	2024 Planlanan	2024 YS Gerç. Tahmini	2025 Hedef	2026 Tahmin	2027 Tahmin
5- Araştırma merkezlerinin sanayi ile yaptığı proje sayısı	Sayı	0	3	2	3	4	5

Göstergeye İlişkin Açıklama: Bu gösterge hedefi kapsamında ilgili yıl için sanayi ile yapılan herhangi bir proje bulunmamaktadır ancak bu göstergede gelecek yıllar için bir hedef belirlenmiştir.

Hesaplama Yöntemi: Sayı

Verinin Kaynağı: Proje Koordinasyon Uygulama ve Araştırma Merkezi

Sorumlu İdare:

Performans Göstergesi	Ölçü Birimi	2023	2024 Planlanan	2024 YS Gerç. Tahmini	2025 Hedef	2026 Tahmin	2027 Tahmin
6- BAP kapsamında desteklenen araştırma projeleri sayısı	Sayı	7	120	80	120	130	140

Göstergeye İlişkin Açıklama: Bu gösterge hedefi kapsamında ilgili yıl için bilimsel araştırma proje sayısı belirlenmiş ve üniversitenin ana amaçlarından birisi olan ar-ge ve proje alanında çalışmalara ilgili hedef kapsamında devam edilecektir.

Hesaplama Yöntemi: Sayı

Verinin Kaynağı: Proje Koordinasyon Uygulama Ve Araştırma Merkezi

Sorumlu İdare:

Performans Göstergesi	Ölçü Birimi	2023	2024 Planlanan	2024 YS Gerç. Tahmini	2025 Hedef	2026 Tahmin	2027 Tahmin
7- Öğretim elemanı başına düşen ar-ge proje sayısı	Sayı	0,01	0,15	0,12	0,15	0,2	0,2

Göstergeye İlişkin Açıklama: Bu gösterge hedefi ile öğretim elemanı başına düşen ar-ge proje sayısını ilgili yıl itibari ile belirleyip gelecek yıllarda bu oranı artırmak için neler yapılabileceği konusunda fikir elde edilmiş olacaktır

Hesaplama Yöntemi: Sayı

Verinin Kaynağı: Proje Koordinasyon Uygulama ve Araştırma Merkezi

Sorumlu İdare:

Performans Göstergesi	Ölçü Birimi	2023	2024 Planlanan	2024 YS Gerç. Tahmini	2025 Hedef	2026 Tahmin	2027 Tahmin
8- Patent, faydalı model ve endüstriyel tasarım başvuru sayısı	Sayı	1	1	0	1	1	1

Göstergeye İlişkin Açıklama:

Hesaplama Yöntemi: -

Verinin Kaynağı:

Sorumlu İdare:

Performans Göstergesi	Ölçü Birimi	2023	2024 Planlanan	2024 YS Gerç. Tahmini	2025 Hedef	2026 Tahmin	2027 Tahmin
9- Ulusal ve uluslararası kuruluşlar tarafından desteklenen ar-ge projesi sayısı	Sayı	1	5	4	5	5	5

Göstergeye İlişkin Açıklama:

Bu gösterge hedefi ile ilgili yıl için ulusal ve uluslararası kuruluşlar tarafından desteklenen ar-ge proje sayısı belirlenmiş olacak ve gelecek yıllardaki hedefe ulaşabilmek için neler yapılabileceği konusunda fikir elde edilmiş olacaktır.

Hesaplama Yöntemi:

Sayı

Verinin Kaynağı:

Proje Koordinasyon Uygulama ve Araştırma Merkezi

Sorumlu İdare:

Performans Göstergesi	Ölçü Birimi	2023	2024 Planlanan	2024 YS Gerç. Tahmini	2025 Hedef	2026 Tahmin	2027 Tahmin
10- Uluslararası endekslerde yer alan bilimsel yayın sayısı	Sayı	688	150	400	450	500	500

Göstergeye İlişkin Açıklama:

Bu gösterge hedefi kapsamında öğretim elemanı başına düşen yayın sayısı ilgili yıl için belirlenmiş ve bu yayın sayısının gelecek yıllarda artırılması için neler yapılabileceği hakkında fikir elde edilmiştir.

Hesaplama Yöntemi:

Sayı

Verinin Kaynağı:

Proje Koordinasyon Uygulama ve Araştırma Merkezi

Sorumlu İdare:

Alt Program Kapsamında Yürütülecek Faaliyet Maliyetleri

Faaliyetler	2024 Bütçe	2024 Harcama Haziran	2025 Bütçe	2026 Tahmin	2027 Tahmin
Yükseköğretim Kurumlarının Bilimsel Araştırma Projeleri	5.714.000	3.352.000	7.574.000	8.589.000	9.323.000
Bütçe İçi	5.714.000	3.352.000	7.574.000	8.589.000	9.323.000
Bütçe Dışı	0	0	0	0	0
T O P L A M	5.714.000	3.352.000	7.574.000	8.589.000	9.323.000
Bütçe İçi	5.714.000	3.352.000	7.574.000	8.589.000	9.323.000
Bütçe Dışı	0	0	0	0	0

Faaliyetlere İlişkin Açıklamalar:

Yükseköğretim Kurumlarının Bilimsel Araştırma Projeleri

Bu faaliyet kapsamında proje hazırlık aşamasında danışmanlık hizmeti vermek için çalışmalar yapılması planlanmaktadır ayrıca PKM ye yabancı dil bilen proje konusunda deneyimli uzman alınması düşünülmektedir.

Alt Program Adı: ARAŞTIRMA ALTYAPILARI

Gerekçe ve Açıklamalar

Üniversitedeki bilimsel faaliyetlerin nitelik ve nicelik yönünden artırılması, üniversite-sanayi iş birliğinin güçlendirilmesi, bilimsel araştırmalarda ulusal ve uluslararası iş birliğinin teşvik edilmesi, diğer kamu kurum ve kuruluşları, üniversiteler ve özel kuruluşlarla iş birliği yapılarak problemlerinin çözümüne yönelik çalışmaların yapılmasına 2025 yılında da devam edecektir.

Alt Program Hedefi:

Ülkemizin bilgi birikiminin artırılmasına ve teknolojik gelişimine katkıda bulunmak üzere yükseköğretim kurumlarında araştırma altyapılarının kurulması ve kapasitelerinin güçlendirilmesi

Performans Göstergeleri

Performans Göstergesi	Ölçü Birimi	2021	2024 Planlanan	2024 YS Gerç. Tahmini	2025 Hedef	2026 Tahmin	2027 Tahmin
1- Araştırma altyapısı projesi tamamlanma oranı	Oran	0	50	0	50	50	50

Göstergeye İlişkin Açıklama:

Hesaplama Yöntemi: Toplam Proje Sayısı/Tamamlanan Proje Sayısı

Verinin Kaynağı: Proje Koordinasyon Merkezi Müdürlüğü

Sorumlu İdare:

Alt Program Kapsamında Yürütülecek Faaliyet Maliyetleri

Faaliyetler	2024 Bütçe	2024 Harcama Haziran	2025 Bütçe	2026 Tahmin	2027 Tahmin
Yükseköğretim Kurumları Araştırma Altyapısı Kurulması ve Geliştirilmesi	15.790.000	814.680	32.561.000	38.694.000	44.050.000
Bütçe İçi	15.790.000	814.680	32.561.000	38.694.000	44.050.000
Bütçe Dışı	0	0	0	0	0
T O P L A M	15.790.000	814.680	32.561.000	38.694.000	44.050.000
Bütçe İçi	15.790.000	814.680	32.561.000	38.694.000	44.050.000
Bütçe Dışı	0	0	0	0	0

Faaliyetlere İlişkin Açıklamalar:

Yükseköğretim Kurumları Araştırma Altyapısı Kurulması ve Geliştirilmesi

Bu faaliyet kapsamında araştırma altyapı projelerinin yeni projeler ile geliştirilmesi düşünülmektedir.

YOZGAT BOZOK ÜNİVERSİTESİ PERFORMANS BİLGİSİ

Bütçe Yılı: 2025
Program Adı: HAYAT BOYU ÖĞRENME

Alt Program Adı: YÜKSEKÖĞRETİM KURUMLARI SÜREKLİ EĞİTİM FAALİYETLERİ

Gereke ve Açıklamalar

Eğitim öğretim kalitesini geliştirerek ülkenin ihtiyaç duyduğu nitelikli insan kaynağını yetiştirmek ve bu insan kaynağı ile birlikte sürekli eğitim faaliyetlerini gelişmiş eğitim teknolojileri ile desteklemek amacı kapsamında üniversitemizde sürekli eğitim faaliyetlerine devam edilmekte, yabancı dil okutman alımı çalışmaları, yabancı dil laboratuvarı kurulma çalışmaları ,sürekli eğitim verilen alanlar çeşitlendirilmesi, değişim programı kapsamında ayrılan kontenjan artışı için çalışmalar yapılması ve diğer sürekli eğitim faaliyetleri ile eğitim kalitesi artışı için çalışmalar sürdürülmektedir

Alt Program Hedefi:

Toplumun tüm kesimlerine ihtiyaç duyduğu alanlarda eğitimler verilmesi, kamu kurum ve kuruluşları, özel sektör ve uluslararası kuruluşlarla iş birliğinin gelişmesine katkıda bulunulması

Performans Göstergeleri

Performans Göstergesi	Ölçü Birimi	2022	2024 Planlanan	2024 YS Gerç. Tahmini	2025 Hedef	2026 Tahmin	2027 Tahmin
1- Dezavantajlı gruplara yönelik sosyal entegrasyon ve kapsayıcılığa ilişkin yapılan faaliyet sayısı	Sayı	5	0	0	0	0	0

Göstergeye İlişkin Açıklama:

Hesaplama Yöntemi: -

Verinin Kaynağı:

Sorumlu İdare:

Performans Göstergesi	Ölçü Birimi	2023	2024 Planlanan	2024 YS Gerç. Tahmini	2025 Hedef	2026 Tahmin	2027 Tahmin
2- Eğitim programlarına başvuran kişi sayısı	Sayı	918	0	0	0	0	0

Göstergeye İlişkin Açıklama:

Hesaplama Yöntemi: -

Verinin Kaynağı: Öğrenci İşleri Daire Başkanlığı

Sorumlu İdare:

Performans Göstergesi	Ölçü Birimi	2023	2024 Planlanan	2024 YS Gerç. Tahmini	2025 Hedef	2026 Tahmin	2027 Tahmin
3- Mezunlara yönelik gerçekleştirilen faaliyet sayısı	Sayı	19	0	70	75	80	80

Göstergeye İlişkin Açıklama: Proje Koordinasyon Uygulama ve Araştırma Merkezi tarafından yürütülen öğrenci bursları bulunmaktadır.

Hesaplama Yöntemi: Sayı

Verinin Kaynağı: Proje Koordinasyon Uygulama ve Araştırma Merkezi

Sorumlu İdare:

Performans Göstergesi	Ölçü Birimi	2023	2024 Planlanan	2024 YS Gerç. Tahmini	2025 Hedef	2026 Tahmin	2027 Tahmin
4- Sürekli Eğitim Merkezi (SEM) ve Dil Merkezi (DİLMER) tarafından mesleki eğitime yönelik verilen sertifika sayısı	Sayı	15	450	350	450	470	480

Göstergeye İlişkin Açıklama: Bu gösterge hedefi kapsamında ilgili yılda sürekli eğitim merkezi tarafından verilen sertifika sayısı belirlenmiş ve öğrencilerin gelişimine yönelik ileri ki yıllarda verilecek sertifika sayısına yönelik fikir elde edilmiş olacaktır.

Hesaplama Yöntemi: Sertifika verilmesine yönelik açılan kurslarda başarılı olanların toplam sayısı

Verinin Kaynağı: Sürekli Eğitim Uygulama ve Araştırma Merkezi

Sorumlu İdare:

Performans Göstergesi	Ölçü Birimi	2023	2024 Planlanan	2024 YS Gerç. Tahmini	2025 Hedef	2026 Tahmin	2027 Tahmin
5- Tamamlanan sosyal sorumluluk projeleri sayısı	Sayı	12	0	7	7	10	10

Göstergeye İlişkin Açıklama:

Hesaplama Yöntemi: -

Verinin Kaynağı:

Sorumlu İdare:

Performans Göstergesi	Ölçü Birimi	0	2024 Planlanan	2024 YS Gerç. Tahmini	2025 Hedef	2026 Tahmin	2027 Tahmin
6- Üniversitenin çevrecilik alanlarında aldığı ödül sayısı	Sayı	0	0	0	0	0	0

Göstergeye İlişkin Açıklama:

Hesaplama Yöntemi: -

Verinin Kaynağı:

Sorumlu İdare:

Alt Program Kapsamında Yürütülecek Faaliyet Maliyetleri

Faaliyetler	2024 Bütçe	2024 Harcama Haziran	2025 Bütçe	2026 Tahmin	2027 Tahmin
Toplum Hizmetine Sunulan Eğitim Programları, Kurs ve Seminerler	0	0	0	0	0
Bütçe İçi	0	0	0	0	0
Bütçe Dışı	0	0	0	0	0
T O P L A M	0	0	0	0	0
Bütçe İçi	0	0	0	0	0
Bütçe Dışı	0	0	0	0	0

Faaliyetlere İlişkin Açıklamalar:

YOZGAT BOZOK ÜNİVERSİTESİ PERFORMANS BİLGİSİ

Bütçe Yılı: 2025
Program Adı: TEDAVİ EDİCİ SAĞLIK

Alt Program Adı: TEDAVİ HİZMETLERİ

Gereke ve Açıklamalar

Üniversitemizde toplumsal katkı sağlamaya yönelik faaliyetleri ile birlikte sağlık hizmetleri standartlarını yükselterek çeşitlilik kazandırılması ve ihtiyaç duyulan poliklinik ve kliniklerin açılma çalışması, hasta memnuniyetini artırılması ve hekim başına düşen hasta sayısını standartlara uygun hale getirilmesi için çalışmalar devam etmektedir.

Alt Program Hedefi:

Tedavi edici sağlık hizmetinin erişilebilir ve etkili olarak sunulmasının sağlanması

Performans Göstergeleri

Performans Göstergesi	Ölçü Birimi	2023	2024 Planlanan	2024 YS Gerç. Tahmini	2025 Hedef	2026 Tahmin	2027 Tahmin
1- Ameliyat sayısı	Sayı	8.722	18.000	7.000	10.000	12.000	12.000

Göstergeye İlişkin Açıklama: Sağlık Araştırma ve Uygulama Hastanesi tarafından yıllık bazda girişler toplanarak veriye ulaşılmaktadır.

Hesaplama Yöntemi: Sayı

Verinin Kaynağı: Sağlık Araştırma ve Uygulama Merkezi

Sorumlu İdare:

Performans Göstergesi	Ölçü Birimi	2023	2024 Planlanan	2024 YS Gerç. Tahmini	2025 Hedef	2026 Tahmin	2027 Tahmin
2- Üniversite hastaneleri nitelikli yatak oranı	Oran	224	230	230	230	240	250

Göstergeye İlişkin Açıklama: Sağlık Araştırma ve Uygulama Hastanesi tarafından yıllık bazda girişler toplanarak veriye ulaşılmaktadır.

Hesaplama Yöntemi: Sayı

Verinin Kaynağı: Sağlık Araştırma ve Uygulama Hastanesi

Sorumlu İdare:

Performans Göstergesi	Ölçü Birimi	2023	2024 Planlanan	2024 YS Gerç. Tahmini	2025 Hedef	2026 Tahmin	2027 Tahmin
3- Üniversite hastaneleri yatak doluluk oranı	Oran	82,5	100	60	80	100	100

Göstergeye İlişkin Açıklama: Sağlık Araştırma ve Uygulama Hastanesi tarafından yıllık bazda girişler toplanarak veriye ulaşılmaktadır.

Hesaplama Yöntemi: Sayı

Verinin Kaynağı: Sağlık Araştırma ve Uygulama Hastanesi

Sorumlu İdare:

Performans Göstergesi	Ölçü Birimi	2023	2024 Planlanan	2024 YS Gerç. Tahmini	2025 Hedef	2026 Tahmin	2027 Tahmin
4- Yatan hasta sayısı	Sayı	9.613	18.000	10.000	12.000	15.000	15.000

Göstergeye İlişkin Açıklama: Sağlık Araştırma ve Uygulama Hastanesi tarafından yıllık bazda girişler toplanarak veriye ulaşılmaktadır.

Hesaplama Yöntemi: Sayı

Verinin Kaynağı: Sağlık Araştırma ve Uygulama Hastanesi

Sorumlu İdare:

Alt Program Kapsamında Yürütülecek Faaliyet Maliyetleri

Faaliyetler	2024 Bütçe	2024 Harcama Haziran	2025 Bütçe	2026 Tahmin	2027 Tahmin
Ağız ve Diş Sağlığı Hizmetleri	0	0	419.000	474.000	516.000
Bütçe İçi	0	0	419.000	474.000	516.000
Bütçe Dışı	0	0	0	0	0
Tıp Fakültesi Hastanesi Tarafından Yapılacak Taban Ödeme	59.688.000	29.380.269	91.522.000	104.188.000	112.467.000
Bütçe İçi	59.688.000	29.380.269	91.522.000	104.188.000	112.467.000
Bütçe Dışı	0	0	0	0	0
Üniversite Genel Hastane Hizmetleri	284.072.000	156.085.306	485.643.000	566.003.000	638.602.000
Bütçe İçi	284.072.000	156.085.306	485.643.000	566.003.000	638.602.000
Bütçe Dışı	0	0	0	0	0
T O P L A M	343.760.000	185.465.575	577.584.000	670.665.000	751.585.000
Bütçe İçi	343.760.000	185.465.575	577.584.000	670.665.000	751.585.000
Bütçe Dışı	0	0	0	0	0

Faaliyetlere İlişkin Açıklamalar:

Ağız ve Diş Sağlığı Hizmetleri

Bu faaliyet kapsamında hasta memnuniyetini artırmak için çalışmalar yapılması, ihtiyaç duyulan poliklinik ve klinikler açılması, laboratuvarların kapasitelerinin artırılması ve sağlık hizmetlerinin çeşitliliği artırılması planlanmaktadır.

Diş Hekimliği Hastanesi Tarafından Yapılacak Taban Ödeme

Tıp Fakültesi Hastanesi Tarafından Yapılacak Taban Ödeme

Üniversite Genel Hastane Hizmetleri

Bu faaliyet kapsamında hasta memnuniyetini artırmak için çalışmalar yapılması, ihtiyaç duyulan poliklinik ve klinikler açılması, laboratuvarların kapasitelerinin artırılması ve sağlık hizmetlerinin çeşitliliği artırılması planlanmaktadır.

YOZGAT BOZOK ÜNİVERSİTESİ PERFORMANS BİLGİSİ

Bütçe Yılı: 2025
Program Adı: YÜKSEKÖĞRETİM

Alt Program Adı: ÖN LİSANS EĞİTİMİ, LİSANS EĞİTİMİ VE LİSANSÜSTÜ EĞİTİM

Gereke ve Açıklamalar

Eğitim-öğretim kalitesini geliştirerek ülkenin ihtiyaç duyduğu insan kaynağını yetiştirmek kapsamında öğrenci alamayan birimleri aktif hale getirmek ve öğretim görevlisi başına düşen öğrenci sayısını Türkiye ortalaması civarında kalmasını sağlayarak eğitim kalitesine destek sağlanması için çalışmalar sürdürülmektedir.

Alt Program Hedefi:

Mesleki yeterlilik sahibi ve gelişime açık mezunlar yetiştirilmesi

Performans Göstergeleri

Performans Göstergesi	Ölçü Birimi	2023	2024 Planlanan	2024 YS Gerç. Tahmini	2025 Hedef	2026 Tahmin	2027 Tahmin
1- Doktora eğitimini tamamlayanların sayısı	Sayı	8	2	3	3	3	3

Göstergeye İlişkin Açıklama: Bu gösterge hedefi kapsamında ilgili yıl değeri belirlenmiş ve ileri ki yıllarda bu sayının artarak devam edeceği düşünülmüştür.

Hesaplama Yöntemi: Sayı

Verinin Kaynağı: Öğrenci İşleri Daire Başkanlığı

Sorumlu İdare:

Performans Göstergesi	Ölçü Birimi	2023	2024 Planlanan	2024 YS Gerç. Tahmini	2025 Hedef	2026 Tahmin	2027 Tahmin
2- Eğitim bilimleri kontenjan doluluk oranı	Oran	100	100	100	100	100	100

Göstergeye İlişkin Açıklama: Bu gösterge hedefi kapsamında ilgili yıl değeri belirlenmiş ve ileri ki yıllarda bu sayının artarak devam edeceği düşünülmüştür.

Hesaplama Yöntemi: Oran

Verinin Kaynağı: Öğrenci İşleri Daire Başkanlığı

Sorumlu İdare:

Performans Göstergesi	Ölçü Birimi	2023	2024 Planlanan	2024 YS Gerç. Tahmini	2025 Hedef	2026 Tahmin	2027 Tahmin
3- Eğitimin program süresinde bitirilme oranı	Oran	90	100	95	100	100	100

Göstergeye İlişkin Açıklama: Bu gösterge hedefi kapsamında ilgili yıl değeri belirlenmiş ve ileri ki yıllarda bu sayının artarak devam edeceği düşünülmüştür.

Hesaplama Yöntemi: Oran

Verinin Kaynağı: Öğrenci İşleri Daire Başkanlığı

Sorumlu İdare:

Performans Göstergesi	Ölçü Birimi	2023	2024 Planlanan	2024 YS Gerç. Tahmini	2025 Hedef	2026 Tahmin	2027 Tahmin
4- Fen bilimleri kontenjan doluluk oranı	Oran	99	60	60	60	70	80

Göstergeye İlişkin Açıklama: Bu gösterge hedefi kapsamında ilgili yıl değeri belirlenmiş ve ileri ki yıllarda bu sayının artarak devam edeceği düşünülmüştür

Hesaplama Yöntemi: Oran

Verinin Kaynağı: Öğrenci İşleri Daire Başkanlığı

Sorumlu İdare:

Performans Göstergesi	Ölçü Birimi	2023	2024 Planlanan	2024 YS Gerç. Tahmini	2025 Hedef	2026 Tahmin	2027 Tahmin
5- Kütüphanede bulunan basılı ve elektronik kaynak sayısı	Sayı	197.427	2.000.000	350.000	400.000	400.000	400.000

Göstergeye İlişkin Açıklama: Bu gösterge kapsamında Öğrenci başına düşen basılı ve elektronik kaynak sayısı ilgili yıl için belirlenmiş ve gelecek yıllar içinde gerçekleştirilebilir gerçekçi hedefler konulmuştur

Hesaplama Yöntemi: Sayı

Verinin Kaynağı: Kütüphane Ve Dokümantasyon Daire Başkanlığı

Sorumlu İdare:

Performans Göstergesi	Ölçü Birimi	2023	2024 Planlanan	2024 YS Gerç. Tahmini	2025 Hedef	2026 Tahmin	2027 Tahmin
6- Kütüphanede bulunan öğrenci başına düşen basılı ve elektronik kaynak sayısı	Sayı	7,57	200	15	20	25	25

Göstergeye İlişkin Açıklama: Bu gösterge kapsamında kütüphanede ilgili yıl için basılı ve elektronik kaynak sayısı belirlenmiş ve gelecek yıllarda bu kaynakların artırılması için her yıl artırarak hedefler belirlenmiştir.

Hesaplama Yöntemi: Sayı

Verinin Kaynağı: Kütüphane Ve Dokümantasyon Daire Başkanlığı

Sorumlu İdare:

Performans Göstergesi	Ölçü Birimi	2023	2024 Planlanan	2024 YS Gerç. Tahmini	2025 Hedef	2026 Tahmin	2027 Tahmin
7- Kütüphaneden yararlanan kişi sayısı	Sayı	85.554	40.000	100.000	120.000	120.000	120.000

Göstergeye İlişkin Açıklama: Bu gösterge kapsamında ilgili yılda kütüphaneden yararlanan öğrenci sayısı belirlenmiş ve gelecek yıllarda bu göstergenin artışını sağlamak amacı ile gerçekçi ulaşılabilir hedefler konulmuştur.

Hesaplama Yöntemi: Sayı

Verinin Kaynağı: Kütüphane Ve Dokümantasyon Daire Başkanlığı

Sorumlu İdare:

Performans Göstergesi	Ölçü Birimi	2023	2024 Planlanan	2024 YS Gerç. Tahmini	2025 Hedef	2026 Tahmin	2027 Tahmin
8- Lisansüstü öğrencilerin toplam öğrenciler içindeki payı	Oran	6,8	7	6	7	8	10

Göstergeye İlişkin Açıklama: Bu gösterge hedefi kapsamında ilgili yıl değeri belirlenmiş ve ileri ki yıllarda bu sayının artarak devam edeceği düşünülmüştür.

Hesaplama Yöntemi: Oran

Verinin Kaynağı: Öğrenci İşleri Daire Başkanlığı

Sorumlu İdare:

Performans Göstergesi	Ölçü Birimi	2023	2024 Planlanan	2024 YS Gerç. Tahmini	2025 Hedef	2026 Tahmin	2027 Tahmin
9- Öğrenci başına düşen eğitim alanı	Metrekare	92,8	100	92	100	100	100

Göstergeye İlişkin Açıklama: Bu gösterge hedefi kapsamında öğrenci başına düşen öğretim alanı ilgili yıl için belirlenmiş ve gelecek yıllarda en verimli ve kaliteli eğitim için ne kadar eğitim alanına ihtiyaç duyacağımız konusunda hedef belirlenerek fikir edinilmiştir.

Hesaplama Yöntemi: Metrekare

Verinin Kaynağı: Yapı İşleri Ve Teknik Daire Başkanlığı

Sorumlu İdare:

Performans Göstergesi	Ölçü Birimi	2023	2024 Planlanan	2024 YS Gerç. Tahmini	2025 Hedef	2026 Tahmin	2027 Tahmin
10- Öğrenci başına düşen kapalı alan	Metrekare	14,82	15	15	15	15	15

Göstergeye İlişkin Açıklama: Bu gösterge hedefi kapsamında öğrenci başına düşen öğretim alanı ilgili yıl için belirlenmiş ve gelecek yıllarda en verimli ve kaliteli eğitim için ne kadar eğitim alanına ihtiyaç duyacağımız konusunda hedef belirlenerek fikir edinilmiştir.

Hesaplama Yöntemi: Metrekare

Verinin Kaynağı: Yapı İşleri Ve Teknik Daire Başkanlığı

Sorumlu İdare:

Performans Göstergesi	Ölçü Birimi	2023	2024 Planlanan	2024 YS Gerç. Tahmini	2025 Hedef	2026 Tahmin	2027 Tahmin
11- Öğrenci değişim programlarından yararlanan öğrencilerin oranı	Oran	0,01	0,02	0	0,02	0,02	0,02

Göstergeye İlişkin Açıklama: Bu gösterge hedefi kapsamında ilgili yılda değişim programından faydalanan öğrenci sayısının toplam öğrenci sayısına oranı belirlenmiş ve ileri ki yıllarda hedeflenen öğrenci oranına nasıl ulaşılacağı konusunda fikir elde edilmiştir

Hesaplama Yöntemi: Oran

Verinin Kaynağı: Uluslararası İlişkiler Ofisi

Sorumlu İdare:

Performans Göstergesi	Ölçü Birimi	2023	2024 Planlanan	2024 YS Gerç. Tahmini	2025 Hedef	2026 Tahmin	2027 Tahmin
12- Öğretim üyesi başına düşen öğrenci sayısı	Sayı	27,63	22	20	22	23	25

Göstergeye İlişkin Açıklama: Bu gösterge hedefi kapsamında ilgili yıl değeri belirlenmiş ve ileri ki yıllarda bu sayının Türkiye ortalamasında uygun seviyelere geleceği düşünülmüştür.

Hesaplama Yöntemi: Sayı

Verinin Kaynağı: Öğrenci İşleri Daire Başkanlığı

Sorumlu İdare:

Performans Göstergesi	Ölçü Birimi	2023	2024 Planlanan	2024 YS Gerç. Tahmini	2025 Hedef	2026 Tahmin	2027 Tahmin
13- Sağlık bilimleri kontenjan doluluk oranı	Oran	100	100	100	100	100	100

Göstergeye İlişkin Açıklama: Bu gösterge hedefi kapsamında ilgili yıl değeri belirlenmiş ve ileri ki yıllarda bu sayının artarak devam edeceği düşünülmüştür.

Hesaplama Yöntemi: Oran

Verinin Kaynağı: Öğrenci İşleri Daire Başkanlığı

Sorumlu İdare:

Performans Göstergesi	Ölçü Birimi	2023	2024 Planlanan	2024 YS Gerç. Tahmini	2025 Hedef	2026 Tahmin	2027 Tahmin
14- Sosyal bilimler kontenjan doluluk oranı	Oran	100	70	100	100	100	100

Göstergeye İlişkin Açıklama: Bu gösterge hedefi kapsamında ilgili yıl değeri belirlenmiş ve ileri ki yıllarda bu sayının artarak devam edeceği düşünülmüştür

Hesaplama Yöntemi: Oran

Verinin Kaynağı: Öğrenci İşleri Daire Başkanlığı

Sorumlu İdare:

Performans Göstergesi	Ölçü Birimi	2023	2024 Planlanan	2024 YS Gerç. Tahmini	2025 Hedef	2026 Tahmin	2027 Tahmin
15- Teknokent veya Teknoloji Transfer Ofisi (TTO) projelerine katılan öğrenci sayısı	Sayı	1	1	0	1	1	1

Göstergeye İlişkin Açıklama:

Hesaplama Yöntemi: -

Verinin Kaynağı: Teknoloji Transfer Ofisi

Sorumlu İdare:

Performans Göstergesi	Ölçü Birimi	2022	2024 Planlanan	2024 YS Gerç. Tahmini	2025 Hedef	2026 Tahmin	2027 Tahmin
16- Uluslararası kuruluşlarla ortak uygulanan eğitim programı sayısı	Sayı	0	0	0	0	0	0

Göstergeye İlişkin Açıklama:

Hesaplama Yöntemi: -

Verinin Kaynağı: Lütfen detay ekranından kaynak ve yayınlama sıklığı bilgilerini giriniz!

Sorumlu İdare:

Performans Göstergesi	Ölçü Birimi	2023	2024 Planlanan	2024 YS Gerç. Tahmini	2025 Hedef	2026 Tahmin	2027 Tahmin
17- Yabancı dilde eğitim veren program sayısı	Sayı	2	3	2	2	2	2

Göstergeye İlişkin Açıklama: Bu gösterge hedefi kapsamında ilgili yıl değeri belirlenmiş ve ileri ki yıllarda bu sayının artarak devam edeceği düşünülmüştür.

Hesaplama Yöntemi: Oran

Verinin Kaynağı: Öğrenci İşleri Daire Başkanlığı

Sorumlu İdare:

Performans Göstergesi	Ölçü Birimi	2023	2024 Planlanan	2024 YS Gerç. Tahmini	2025 Hedef	2026 Tahmin	2027 Tahmin
18- Yabancı uyruklu akademisyen sayısı	Sayı	10	10	8	10	12	15

Göstergeye İlişkin Açıklama: Bu gösterge hedefi kapsamında ilgili yıl değeri belirlenmiş ve ileri ki yıllarda bu sayının artarak devam edeceği düşünülmüştür.

Hesaplama Yöntemi: Sayı

Verinin Kaynağı: Personel Daire Başkanlığı

Sorumlu İdare:

Performans Göstergesi	Ölçü Birimi	2023	2024 Planlanan	2024 YS Gerç. Tahmini	2025 Hedef	2026 Tahmin	2027 Tahmin
19- Yabancı uyruklu öğrenci sayısı	Sayı	1.517	0	1.400	1.500	1.500	1.500

Göstergeye İlişkin Açıklama:

Hesaplama Yöntemi: Sayı

Verinin Kaynağı: Öğrenci İşleri Daire Başkanlığı

Sorumlu İdare:

Performans Göstergesi	Ölçü Birimi	2023	2024 Planlanan	2024 YS Gerç. Tahmini	2025 Hedef	2026 Tahmin	2027 Tahmin
20- Yan dal ve çift ana dal programından mezun olanların toplam mezun sayısına oranı	Oran	4,54	0	0	0	0	0

Göstergeye İlişkin Açıklama:

Hesaplama Yöntemi: Oran

Verinin Kaynağı: Öğrenci İşleri Daire Başkanlığı

Sorumlu İdare:

Alt Program Kapsamında Yürütülecek Faaliyet Maliyetleri

Faaliyetler	2024 Bütçe	2024 Harcama Haziran	2025 Bütçe	2026 Tahmin	2027 Tahmin
Doktora Öğrencilerine Yönelik Burs Hizmetleri	0	45.000	0	0	0
Bütçe İçi	0	45.000	0	0	0
Bütçe Dışı	0	0	0	0	0
Doktora ve Tıpta Uzmanlık Eğitimi	28.105.000	25.397.719	75.422.000	87.683.000	98.882.000
Bütçe İçi	28.105.000	25.397.719	75.422.000	87.683.000	98.882.000
Bütçe Dışı	0	0	0	0	0
Lisans Öğrencilerine Yönelik Burs Hizmetleri	0	181.125	0	0	0
Bütçe İçi	0	181.125	0	0	0
Bütçe Dışı	0	0	0	0	0
Yükseköğretim Kurumları Bilgi ve Kültürel Kaynaklar ile Sportif Altyapının Geliştirilmesi Hizmetleri	13.590.000	2.575.431	10.844.000	12.944.000	13.952.000
Bütçe İçi	13.590.000	2.575.431	10.844.000	12.944.000	13.952.000
Bütçe Dışı	0	0	0	0	0
Yükseköğretim Kurumları Birinci Öğretim	1.246.650.000	626.232.500	1.693.488.000	1.970.143.000	2.221.323.000
Bütçe İçi	1.246.650.000	626.232.500	1.693.488.000	1.970.143.000	2.221.323.000
Bütçe Dışı	0	0	0	0	0
Yükseköğretim Kurumları İkinci Öğretim	4.950.000	793.560	1.917.000	2.166.000	2.357.000
Bütçe İçi	4.950.000	793.560	1.917.000	2.166.000	2.357.000
Bütçe Dışı	0	0	0	0	0
Yükseköğretim Kurumları Tezsiz Yüksek Lisans	0	0	0	0	0
Bütçe İçi	0	0	0	0	0
Bütçe Dışı	0	0	0	0	0

Yükseköğretim Kurumları Uzaktan Eğitim	0	595.729	0	0	0
Bütçe İçi	0	595.729	0	0	0
Bütçe Dışı	0	0	0	0	0
Yükseköğretim Kurumları Yaz Okulları	500.000	0	0	0	0
Bütçe İçi	500.000	0	0	0	0
Bütçe Dışı	0	0	0	0	0
T O P L A M	1.293.795.000	655.821.064	1.781.671.000	2.072.936.000	2.336.514.000
Bütçe İçi	1.293.795.000	655.821.064	1.781.671.000	2.072.936.000	2.336.514.000
Bütçe Dışı	0	0	0	0	0

Faaliyetlere İlişkin Açıklamalar:

Doktora Öğrencilerine Yönelik Burs Hizmetleri

YÖK tarafından öncelikli alanlarında sağlanan burslardan yararlanan doktora öğrencilerine yönelik ödemeler bu faaliyette takip edilecektir.

Doktora ve Tıpta Uzmanlık Eğitimi

Lisansüstü eğitime yönelik faaliyetler bu kapsamda izlenecektir.

Lisans Öğrencilerine Yönelik Burs Hizmetleri

YÖK tarafından belirlenen Devlet Üniversitelerinde lisans programlarına ilk üç sırada yerleşen öğrencilere sağlanan burs hizmetleri bu faaliyet kapsamında yürütülecektir.

Yükseköğretim Kurumları Bilgi ve Kültürel Kaynaklar ile Sportif Altyapısının Geliştirilmesi Hizmetleri

Yükseköğretim Kurumları Birinci Öğretim

Örgün öğretime yönelik personel giderleri bu faaliyet kapsamında yürütülecektir.

Yükseköğretim Kurumları İkinci Öğretim

İkinci öğretim bölümleri olan birimlerin ikinci öğretime yönelik personel giderleri bu faaliyet kapsamında yürütülecektir.

Yükseköğretim Kurumları Tezsiz Yüksek Lisans

Tezsiz Yüksek lisans eğitimine ilişkin giderler bu faaliyet kapsamında değerlendirilecektir.

Yükseköğretim Kurumları Uzaktan Eğitim

Üniversitemiz bünyesinde uzaktan eğitim programı bulunan birimlerin bu kapsamdaki giderlerine yönelik işlemler bu faaliyet kapsamında yürütülecektir.

Yükseköğretim Kurumları Yaz Okulları

Yaz Okulu eğitimi veren birimleri ilişkin faaliyetler bu kapsamda yürütülecektir.

Alt Program Adı:

ÖĞRETİM ELEMANLARINA SAĞLANAN BURS VE DESTEKLER

Gereke ve Açıklamalar

Eğitim -öğretim kalitesini geliştirerek ülkenin ihtiyaç duyduğu insan kaynağını yetiştirmek bu kapsamda öğretim elemanlarının yabancı dil becerileri ve uzmanlık alanları ile ilgili bilgi düzeyleri geliştirilmesi, öğretim elemanlarının yurtiçi ve yurtdışı bilimsel toplantılara katılımının sağlanması, öğretim elemanlarının uluslararası yayın yapma yetkinliklerinin artırılması için çalışmalar sürdürülmektedir.

Alt Program Hedefi:

Alanında yetkin, araştırmacı, bilgi üreten ve aktaran akademisyenler yetiştirilmesi

Performans Göstergeleri

Performans Göstergesi	Ölçü Birimi	2023	2024 Planlanan	2024 YS Gerç. Tahmini	2025 Hedef	2026 Tahmin	2027 Tahmin
1- SCI, SCI-Expanded, SSCI ve AHCI kapsamındaki dergilerde öğretim elemanı başına düşen yayın sayısı	Sayı	3	0,3	0,2	0,3	0,3	0,3

Göstergeye İlişkin Açıklama: Bu gösterge hedefi kapsamında öğretim elemanı başına düşen yayın sayısı ilgili yıl için belirlenmiş ve bu yayın sayısının gelecek yıllarda artırılması için neler yapılabileceği hakkında fikir elde edilmiştir

Hesaplama Yöntemi:

Verinin Kaynağı:

Sorumlu İdare:

Sayı
Kütüphane ve Dokümantasyon Daire Başkanlığı

Performans Göstergesi	Ölçü Birimi	2023	2024 Planlanan	2024 YS Gerç. Tahmini	2025 Hedef	2026 Tahmin	2027 Tahmin
2- Yükseköğretim Kurulu tarafından belirlenecek öncelikli alanlarda sağlanan burslardan yararlanan doktora öğrenci sayısı	Sayı	2	1	1	1	2	2

Göstergeye İlişkin Açıklama: YÖK tarafından öncelikli alanlarında sağlanan burslardan yararlanan doktora öğrencileri bulunmaktadır.

Hesaplama Yöntemi:

Verinin Kaynağı:

Sorumlu İdare:

Sayı
Öğrenci İşleri Daire Başkanlığı

Performans Göstergesi	Ölçü Birimi	2023	2024 Planlanan	2024 YS Gerç. Tahmini	2025 Hedef	2026 Tahmin	2027 Tahmin
3- Yükseköğretim Kurulu tarafından sağlanan araştırma desteklerinden yararlananların sayısı	Sayı	7	3	9	10	12	12

Göstergeye İlişkin Açıklama: Proje Koordinasyon Uygulama ve Araştırma Merkezi tarafından yürütülen öğrenci bursları bulunmaktadır.

Hesaplama Yöntemi:

Verinin Kaynağı:

Sorumlu İdare:

Sayı
Proje Koordinasyon Uygulama ve Araştırma Merkezi

Performans Göstergesi	Ölçü Birimi	0	2024 Planlanan	2024 YS Gerç. Tahmini	2025 Hedef	2026 Tahmin	2027 Tahmin
4- Yükseköğretim Kurulu, Türkiye Bilimler Akademisi ve TÜBİTAK bilim, teşvik ve sanat ödülleri sayısı	Sayı	0	0	0	0	0	0

Göstergeye İlişkin Açıklama:

Hesaplama Yöntemi: -

Verinin Kaynağı: Proje Koordinasyon Merkezi Müdürlüğü

Sorumlu İdare:

Alt Program Kapsamında Yürütülecek Faaliyet Maliyetleri

Faaliyetler	2024 Bütçe	2024 Harcama Haziran	2025 Bütçe	2026 Tahmin	2027 Tahmin
T O P L A M	0	0	0	0	0
Bütçe İçi	0	0	0	0	0
Bütçe Dışı	0	0	0	0	0

Faaliyetlere İlişkin Açıklamalar:

Alt Program Adı: YÜKSEKÖĞRETİMDE ÖĞRENCİ YAŞAMI

Gerekçe ve Açıklamalar

Yerleşke altyapısının üniversite personeli ve öğrencilerin eğitim -öğretim, sosyal, kültürel sanatsal,sportif ve teknolojik ihtiyaçlarına cevap verebilecek nitelikte geliştirilmesini sağlamak kapsamında spor tesisleri,rekreasyon alanları,kapalı alanlar,spor uygulama tesisleri vb hayata geçirme çalışmaları sürdürülmektedir.

Alt Program Hedefi:

Yükseköğretim öğrencilerine sunulan beslenme ve barınma hizmetlerinin kalitesinin artırılması; öğrencilerin kişisel ve sosyal gelişimi desteklenerek yaşam kalitesinin yükseltilmesi

Performans Göstergeleri

Performans Göstergesi	Ölçü Birimi	0	2024 Planlanan	2024 YS Gerç. Tahmini	2025 Hedef	2026 Tahmin	2027 Tahmin
1- Barınma hizmetlerinden yararlanan öğrenci sayısı	Sayı	0	0	0	0	0	0

Göstergeye İlişkin Açıklama:

Hesaplama Yöntemi: -

Verinin Kaynağı: Lütfen detay ekranından kaynak ve yayınlama sıklığı bilgilerini giriniz!

Sorumlu İdare:

Performans Göstergesi	Ölçü Birimi	2023	2024 Planlanan	2024 YS Gerç. Tahmini	2025 Hedef	2026 Tahmin	2027 Tahmin
2- Beslenme hizmetlerinden yararlanan öğrenci sayısı	Sayı	65.254	500.000	500.000	500.000	550.000	600.000

Göstergeye İlişkin Açıklama: Bu gösterge hedefi kapsamında ilgili yıl değeri belirlenmiş ve ileri ki yıllarda bu sayının artarak devam edeceği düşünülmüştür

Hesaplama Yöntemi: Sayı

Verinin Kaynağı: Sağlık Kültür ve Spor Daire Başkanlığı

Sorumlu İdare:

Performans Göstergesi	Ölçü Birimi	2023	2024 Planlanan	2024 YS Gerç. Tahmini	2025 Hedef	2026 Tahmin	2027 Tahmin
3- Öğrenci başına düşen sosyal donatı alanı	Metrekare	0,96	1,2	1	1,2	1,5	2

Göstergeye İlişkin Açıklama: Bu gösterge hedefi kapsamında öğrenci başına sosyal donatı alanı ilgili yıl için belirlenmiş ve gelecek yıllarda öğrencilerin sosyal faaliyetlerini artırmaya ve kişisel gelişimlerine faydalı olabilecek sosyal donatı alanlarının ne kadar olması gerektiği konusunda fikir elde edilmiştir.

Hesaplama Yöntemi: Metrekare

Verinin Kaynağı: Yapı İşleri ve Teknik Daire Başkanlığı

Sorumlu İdare:

Performans Göstergesi	Ölçü Birimi	2023	2024 Planlanan	2024 YS Gerç. Tahmini	2025 Hedef	2026 Tahmin	2027 Tahmin
4- Öğrenci kulüp ve topluluk sayısı	Sayı	130	95	90	95	100	110

Göstergeye İlişkin Açıklama: Bu gösterge hedefi ile ilgili yıldaki öğrenci kulüp ve topluluk sayısı belirlenmiş olacak ve ileri ki yıllarda öğrencilerin sosyalleşme düzeyini artırabilmek amacı ile hedeflenen değerlere ulaşabilmek için neler yapılabileceği konusunda fikir elde edilmiş olacaktır.

Hesaplama Yöntemi: Sayı

Verinin Kaynağı: Sağlık Kültür ve Spor Daire Başkanlığı

Sorumlu İdare:

Performans Göstergesi	Ölçü Birimi	2023	2024 Planlanan	2024 YS Gerç. Tahmini	2025 Hedef	2026 Tahmin	2027 Tahmin
5- Sosyal, kültürel ve sportif faaliyet sayısı	Sayı	55	50	40	50	60	70

Göstergeye İlişkin Açıklama: Bu gösterge hedefi ile ilgili yıldaki sosyal, kültürel ve sportif faaliyet sayısı belirlenmiş ve öğrencilerin gelişimini sağlayacak bu faaliyetlerin ileri ki yıllarda hedeflenen değerlere ulaşabilmesi için neler yapılacağı konusunda fikir sunacaktır.

Hesaplama Yöntemi: Sayı

Verinin Kaynağı: Sağlık Kültür ve Spor Daire Başkanlığı

Sorumlu İdare:

Performans Göstergesi	Ölçü Birimi	2023	2024 Planlanan	2024 YS Gerç. Tahmini	2025 Hedef	2026 Tahmin	2027 Tahmin
6- Yükseköğretimde öğrenci başına barınma harcaması	TL	0	0	0	0	0	0

Göstergeye İlişkin Açıklama:

Hesaplama Yöntemi: -

Verinin Kaynağı:

Lütfen detay ekranından kaynak ve yayınlama sıklığı bilgilerini giriniz!

Sorumlu İdare:

Performans Göstergesi	Ölçü Birimi	2023	2024 Planlanan	2024 YS Gerç. Tahmini	2025 Hedef	2026 Tahmin	2027 Tahmin
7- Yükseköğretimde öğrenci başına beslenme harcaması	TL	105,42	250	200	250	300	350

Göstergeye İlişkin Açıklama:

Bu gösterge hedefi ile ilgili yıldaki öğrenci başına beslenme harcaması belirlenmiş olacak ve ileri ki yıllarda öğrencilerin daha sağlıklı beslenebilmesi için bu harcamanın ne düzeyde artırılacağı konusunda fikir elde edilmiş olacaktır.

Hesaplama Yöntemi:

TL

Verinin Kaynağı:

Sağlık Kültür ve Spor Daire Başkanlığı

Sorumlu İdare:

Performans Göstergesi	Ölçü Birimi	2023	2024 Planlanan	2024 YS Gerç. Tahmini	2025 Hedef	2026 Tahmin	2027 Tahmin
8- Yükseköğretimde öğrenci yaşamından memnuniyet oranı	Oran	75	60	55	60	65	70

Göstergeye İlişkin Açıklama:

Hesaplama Yöntemi: -

Verinin Kaynağı:

Lütfen detay ekranından kaynak ve yayınlama sıklığı bilgilerini giriniz!

Sorumlu İdare:

Performans Göstergesi	Ölçü Birimi	2023	2024 Planlanan	2024 YS Gerç. Tahmini	2025 Hedef	2026 Tahmin	2027 Tahmin
9- Yükseköğretimde öğrencilere sunulan sağlık hizmetinden yararlanan öğrenci sayısının toplam öğrenci sayısına oranı	Oran	0,01	0,03	0,02	0,03	0,04	0,04

Göstergeye İlişkin Açıklama:

Bu gösterge hedefi ile ilgili yıldaki sağlık hizmetinden faydalanan öğrenci sayısı oranı belirlenecek ve gelecek yıllar için daha sağlıklı öğrenci potansiyeli hedefi ile hedeflenen değerlere ulaşılabilmesi noktasında neler yapılabileceği konusunda fikir elde edilmiş olacaktır.

Hesaplama Yöntemi:

Oran

Verinin Kaynağı:

Sağlık Kültür ve Spor Daire Başkanlığı

Sorumlu İdare:

Alt Program Kapsamında Yürütülecek Faaliyet Maliyetleri

Faaliyetler	2024 Bütçe	2024 Harcama Haziran	2025 Bütçe	2026 Tahmin	2027 Tahmin
Yükseköğretimde Beslenme Hizmetleri	44.305.000	19.502.831	63.374.000	71.874.000	78.017.000
Bütçe İçi	44.305.000	19.502.831	63.374.000	71.874.000	78.017.000
Bütçe Dışı	0	0	0	0	0
Yükseköğretimde Kültür ve Spor Hizmetleri	1.592.000	4.627.525	2.265.000	2.570.000	2.787.000
Bütçe İçi	1.592.000	4.627.525	2.265.000	2.570.000	2.787.000
Bütçe Dışı	0	0	0	0	0
Yükseköğretimde Öğrenci Yaşamına İlişkin Diğer Hizmetler	20.523.000	9.680.296	28.633.000	32.866.000	36.611.000
Bütçe İçi	20.523.000	9.680.296	28.633.000	32.866.000	36.611.000
Bütçe Dışı	0	0	0	0	0
Yükseköğretimde Sağlık Hizmetleri	44.000	0	57.000	64.000	70.000
Bütçe İçi	44.000	0	57.000	64.000	70.000
Bütçe Dışı	0	0	0	0	0
T O P L A M	66.464.000	33.810.653	94.329.000	107.374.000	117.485.000
Bütçe İçi	66.464.000	33.810.653	94.329.000	107.374.000	117.485.000
Bütçe Dışı	0	0	0	0	0

Faaliyetlere İlişkin Açıklamalar:**Yükseköğretimde Beslenme Hizmetleri**

Bu faaliyet kapsamında öğrencilerin daha sağlıklı beslenebilmesi için yemeklerin takibi ve incelenmesine özen gösterilecektir.

Yükseköğretimde Kültür ve Spor Hizmetleri

Bu faaliyet kapsamında Üniversite personeli ve öğrencilerin kültürel ve sanatsal gelişimine destek sağlayacak tesislerin yapılması planlanmaktadır.

Yükseköğretimde Öğrenci Yaşamına İlişkin Diğer Hizmetler

Bu faaliyet kapsamında Üniversite personeli ve öğrencilerin kültürel ve sanatsal gelişimine destek sağlayacak tesislerin yapılması planlanmaktadır.

Yükseköğretimde Sağlık Hizmetleri

Bu faaliyet kapsamında üniversitemiz mediko sosyal ve üniversite hastanesinden öğrencilerin faydalanabilmesi için kolaylıklar sağlanacaktır.

FAALİYET MALİYETLERİ TABLOSU

İdare Adı YOZGAT BOZOK ÜNİVERSİTESİ

Program Adı ARAŞTIRMA, GELİŞTİRME VE YENİLİK

Alt Program Adı ARAŞTIRMA ALTYAPILARI

Alt Program Hedefi Ülkemizin bilgi birikiminin artırılmasına ve teknolojik gelişimine katkıda bulunmak üzere yükseköğretim kurumlarında araştırma altyapılarının kurulması ve kapasitelerinin güçlendirilmesi

Faaliyet Adı Yükseköğretim Kurumları Araştırma Altyapısı Kurulması ve Geliştirilmesi

Açıklama Bu faaliyet kapsamında araştırma altyapı projelerinin yeni projeler ile geliştirilmesi düşünülmektedir.

EKONOMİK KOD	2024 Bütçe	2024 Harcama (Haziran)	2025 Bütçe	2026 Tahmin	2027 Tahmin
<i>Personel Giderleri</i>					
<i>Sosyal Güvenlik Kurumuna Devlet Primi Giderleri</i>					
<i>Mal ve Hizmet Alım Giderleri</i>	790.000		1.061.000	1.202.000	1.305.000
<i>Faiz Giderleri</i>					
<i>Cari Transferler</i>					
<i>Sermaye Giderleri</i>	15.000.000	814.680	31.500.000	37.492.000	42.745.000
<i>Sermaye Transferleri</i>					
<i>Borç Verme</i>					
BÜTÇE İÇİ TOPLAM KAYNAK	15.790.000	814.680	32.561.000	38.694.000	44.050.000
<i>Döner Sermaye</i>					
<i>Özel Hesap</i>					
<i>Diğer Bütçe Dışı Kaynak</i>					
BÜTÇE DIŞI TOPLAM KAYNAK					
FAALİYET MALİYETİ TOPLAMI	15.790.000	814.680	32.561.000	38.694.000	44.050.000

FAALİYET MALİYETLERİ TABLOSU

İdare Adı YOZGAT BOZOK ÜNİVERSİTESİ

Program Adı ARAŞTIRMA, GELİŞTİRME VE YENİLİK

Alt Program Adı YÜKSEKÖĞRETİMDE BİLİMSEL ARAŞTIRMA VE GELİŞTİRME

Alt Program Hedefi Yükseköğretim kurumlarında inovasyon amaçlı bilimsel çalışmaların artırılması

Faaliyet Adı Yükseköğretim Kurumlarının Bilimsel Araştırma Projeleri

Açıklama Bu faaliyet kapsamında proje hazırlık aşamasında danışmanlık hizmeti vermek için çalışmalar yapılması planlanmaktadır ayrıca PKM ye yabancı dil bilen proje konusunda deneyimli uzman alınması düşünülmektedir.

EKONOMİK KOD	2024 Bütçe	2024 Harcama (Haziran)	2025 Bütçe	2026 Tahmin	2027 Tahmin
<i>Personel Giderleri</i>					
<i>Sosyal Güvenlik Kurumuna Devlet Primi Giderleri</i>					
<i>Mal ve Hizmet Alım Giderleri</i>	5.714.000	3.352.000	7.574.000	8.589.000	9.323.000
<i>Faiz Giderleri</i>					
<i>Cari Transferler</i>					
<i>Sermaye Giderleri</i>					
<i>Sermaye Transferleri</i>					
<i>Borç Verme</i>					
BÜTÇE İÇİ TOPLAM KAYNAK	5.714.000	3.352.000	7.574.000	8.589.000	9.323.000
<i>Döner Sermaye</i>					
<i>Özel Hesap</i>					
<i>Diğer Bütçe Dışı Kaynak</i>					
BÜTÇE DIŞI TOPLAM KAYNAK					
FAALİYET MALİYETİ TOPLAMI	5.714.000	3.352.000	7.574.000	8.589.000	9.323.000

FAALİYET MALİYETLERİ TABLOSU

İdare Adı YOZGAT BOZOK ÜNİVERSİTESİ

Program Adı TEDAVİ EDİCİ SAĞLIK

Alt Program Adı TEDAVİ HİZMETLERİ

Alt Program Hedefi Tedavi edici sağlık hizmetinin erişilebilir ve etkili olarak sunulmasının sağlanması

Faaliyet Adı Ağız ve Diş Sağlığı Hizmetleri

Açıklama Bu faaliyet kapsamında hasta memnuniyetini artırmak için çalışmalar yapılması, ihtiyaç duyulan poliklinik ve klinikler açılması, laboratuvarların kapasitelerinin artırılması ve sağlık hizmetlerinin çeşitliliği artırılması planlanmaktadır.

EKONOMİK KOD	2024 Bütçe	2024 Harcama (Haziran)	2025 Bütçe	2026 Tahmin	2027 Tahmin
<i>Personel Giderleri</i>					
<i>Sosyal Güvenlik Kurumuna Devlet Primi Giderleri</i>					
<i>Mal ve Hizmet Alım Giderleri</i>			419.000	474.000	516.000
<i>Faiz Giderleri</i>					
<i>Cari Transferler</i>					
<i>Sermaye Giderleri</i>					
<i>Sermaye Transferleri</i>					
<i>Borç Verme</i>					
BÜTÇE İÇİ TOPLAM KAYNAK			419.000	474.000	516.000
<i>Döner Sermaye</i>					
<i>Özel Hesap</i>					
<i>Diğer Bütçe Dışı Kaynak</i>					
BÜTÇE DIŞI TOPLAM KAYNAK					
FAALİYET MALİYETİ TOPLAMI			419.000	474.000	516.000

FAALİYET MALİYETLERİ TABLOSU

İdare Adı YOZGAT BOZOK ÜNİVERSİTESİ

Program Adı TEDAVİ EDİCİ SAĞLIK

Alt Program Adı TEDAVİ HİZMETLERİ

Alt Program Hedefi Tedavi edici sağlık hizmetinin erişilebilir ve etkili olarak sunulmasının sağlanması

Faaliyet Adı Tıp Fakültesi Hastanesi Tarafından Yapılacak Taban Ödeme

Açıklama YOZGAT BOZOK ÜNİVERSİTESİ

EKONOMİK KOD	2024 Bütçe	2024 Harcama (Haziran)	2025 Bütçe	2026 Tahmin	2027 Tahmin
<i>Personel Giderleri</i>					
<i>Sosyal Güvenlik Kurumuna Devlet Primi Giderleri</i>					
<i>Mal ve Hizmet Alım Giderleri</i>					
<i>Faiz Giderleri</i>					
<i>Cari Transferler</i>	59.688.000	29.380.269	91.522.000	104.188.000	112.467.000
<i>Sermaye Giderleri</i>					
<i>Sermaye Transferleri</i>					
<i>Borç Verme</i>					
BÜTÇE İÇİ TOPLAM KAYNAK	59.688.000	29.380.269	91.522.000	104.188.000	112.467.000
<i>Döner Sermaye</i>					
<i>Özel Hesap</i>					
<i>Diğer Bütçe Dışı Kaynak</i>					
BÜTÇE DIŞI TOPLAM KAYNAK					
FAALİYET MALİYETİ TOPLAMI	59.688.000	29.380.269	91.522.000	104.188.000	112.467.000

FAALİYET MALİYETLERİ TABLOSU

İdare Adı YOZGAT BOZOK ÜNİVERSİTESİ

Program Adı TEDAVİ EDİCİ SAĞLIK

Alt Program Adı TEDAVİ HİZMETLERİ

Alt Program Hedefi Tedavi edici sağlık hizmetinin erişilebilir ve etkili olarak sunulmasının sağlanması

Faaliyet Adı Üniversite Genel Hastane Hizmetleri

Açıklama Bu faaliyet kapsamında hasta memnuniyetini artırmak için çalışmalar yapılması, ihtiyaç duyulan poliklinik ve klinikler açılması, laboratuvarların kapasitelerinin artırılması ve sağlık hizmetlerinin çeşitliliği artırılması planlanmaktadır.

EKONOMİK KOD	2024 Bütçe	2024 Harcama (Haziran)	2025 Bütçe	2026 Tahmin	2027 Tahmin
<i>Personel Giderleri</i>	209.392.000	132.692.738	350.924.000	407.764.000	459.775.000
<i>Sosyal Güvenlik Kurumuna Devlet Primi Giderleri</i>	28.901.000	15.602.921	44.653.000	51.889.000	58.509.000
<i>Mal ve Hizmet Alım Giderleri</i>	871.000	412.875	1.134.000	1.284.000	1.394.000
<i>Faiz Giderleri</i>					
<i>Cari Transferler</i>	8.408.000		13.932.000	15.800.000	17.150.000
<i>Sermaye Giderleri</i>	36.500.000	7.376.772	75.000.000	89.266.000	101.774.000
<i>Sermaye Transferleri</i>					
<i>Borç Verme</i>					
BÜTÇE İÇİ TOPLAM KAYNAK	284.072.000	156.085.306	485.643.000	566.003.000	638.602.000
<i>Döner Sermaye</i>					
<i>Özel Hesap</i>					
<i>Diğer Bütçe Dışı Kaynak</i>					
BÜTÇE DIŞI TOPLAM KAYNAK					
FAALİYET MALİYETİ TOPLAMI	284.072.000	156.085.306	485.643.000	566.003.000	638.602.000

FAALİYET MALİYETLERİ TABLOSU

İdare Adı YOZGAT BOZOK ÜNİVERSİTESİ

Program Adı YÜKSEKÖĞRETİM

Alt Program Adı ÖN LİSANS EĞİTİMİ, LİSANS EĞİTİMİ VE LİSANSÜSTÜ EĞİTİM

Alt Program Hedefi Mesleki yeterlilik sahibi ve gelişime açık mezunlar yetiştirilmesi

Faaliyet Adı Doktora ve Tıpta Uzmanlık Eğitimi

Açıklama Lisansüstü eğitime yönelik faaliyetler bu kapsamda izlenecektir.

EKONOMİK KOD	2024 Bütçe	2024 Harcama (Haziran)	2025 Bütçe	2026 Tahmin	2027 Tahmin
Personel Giderleri	26.832.000	24.190.077	71.457.000	83.100.000	93.756.000
Sosyal Güvenlik Kurumuna Devlet Primi Giderleri	673.000	1.166.564	3.053.000	3.550.000	4.004.000
Mal ve Hizmet Alım Giderleri	600.000	41.077	912.000	1.033.000	1.122.000
Faiz Giderleri					
Cari Transferler					
Sermaye Giderleri					
Sermaye Transferleri					
Borç Verme					
BÜTÇE İÇİ TOPLAM KAYNAK	28.105.000	25.397.719	75.422.000	87.683.000	98.882.000
Döner Sermaye					
Özel Hesap					
Diğer Bütçe Dışı Kaynak					
BÜTÇE DIŞI TOPLAM KAYNAK					
FAALİYET MALİYETİ TOPLAMI	28.105.000	25.397.719	75.422.000	87.683.000	98.882.000

FAALİYET MALİYETLERİ TABLOSU

İdare Adı YOZGAT BOZOK ÜNİVERSİTESİ

Program Adı YÜKSEKÖĞRETİM

Alt Program Adı ÖN LİSANS EĞİTİMİ, LİSANS EĞİTİMİ VE LİSANSÜSTÜ EĞİTİM

Alt Program Hedefi Mesleki yeterlilik sahibi ve gelişime açık mezunlar yetiştirilmesi

Faaliyet Adı Yükseköğretim Kurumları Bilgi ve Kültürel Kaynaklar ile Sportif Altyapının Geliştirilmesi Hizmetleri

EKONOMİK KOD	2024 Bütçe	2024 Harcama (Haziran)	2025 Bütçe	2026 Tahmin	2027 Tahmin
<i>Personel Giderleri</i>	9.531.000	2.281.902	5.931.000	6.892.000	7.771.000
<i>Sosyal Güvenlik Kurumuna Devlet Primi Giderleri</i>	937.000	289.329	739.000	856.000	967.000
<i>Mal ve Hizmet Alım Giderleri</i>	122.000	4.200	174.000	196.000	214.000
<i>Faiz Giderleri</i>					
<i>Cari Transferler</i>					
<i>Sermaye Giderleri</i>	3.000.000		4.000.000	5.000.000	5.000.000
<i>Sermaye Transferleri</i>					
<i>Borç Verme</i>					
BÜTÇE İÇİ TOPLAM KAYNAK	13.590.000	2.575.431	10.844.000	12.944.000	13.952.000
<i>Döner Sermaye</i>					
<i>Özel Hesap</i>					
<i>Diğer Bütçe Dışı Kaynak</i>					
BÜTÇE DIŞI TOPLAM KAYNAK					
FAALİYET MALİYETİ TOPLAMI	13.590.000	2.575.431	10.844.000	12.944.000	13.952.000

FAALİYET MALİYETLERİ TABLOSU

İdare Adı YOZGAT BOZOK ÜNİVERSİTESİ

Program Adı YÜKSEKÖĞRETİM

Alt Program Adı ÖN LİSANS EĞİTİMİ, LİSANS EĞİTİMİ VE LİSANSÜSTÜ EĞİTİM

Alt Program Hedefi Mesleki yeterlilik sahibi ve gelişime açık mezunlar yetiştirilmesi

Faaliyet Adı Yükseköğretim Kurumları Birinci Öğretim

Açıklama Örgün öğretime yönelik personel giderleri bu faaliyet kapsamında yürütülecektir.

EKONOMİK KOD	2024 Bütçe	2024 Harcama (Haziran)	2025 Bütçe	2026 Tahmin	2027 Tahmin
<i>Personel Giderleri</i>	1.042.443.000	513.408.945	1.384.873.000	1.609.144.000	1.813.050.000
<i>Sosyal Güvenlik Kurumuna Devlet Primi Giderleri</i>	119.738.000	61.462.695	162.425.000	188.741.000	212.789.000
<i>Mal ve Hizmet Alım Giderleri</i>	17.469.000	5.151.105	26.990.000	30.624.000	33.304.000
<i>Faiz Giderleri</i>					
<i>Cari Transferler</i>					
<i>Sermaye Giderleri</i>	67.000.000	46.209.755	119.200.000	141.634.000	162.180.000
<i>Sermaye Transferleri</i>					
<i>Borç Verme</i>					
BÜTÇE İÇİ TOPLAM KAYNAK	1.246.650.000	626.232.500	1.693.488.000	1.970.143.000	2.221.323.000
<i>Döner Sermaye</i>					
<i>Özel Hesap</i>					
<i>Diğer Bütçe Dışı Kaynak</i>					
BÜTÇE DIŞI TOPLAM KAYNAK					
FAALİYET MALİYETİ TOPLAMI	1.246.650.000	626.232.500	1.693.488.000	1.970.143.000	2.221.323.000

FAALİYET MALİYETLERİ TABLOSU

İdare Adı YOZGAT BOZOK ÜNİVERSİTESİ

Program Adı YÜKSEKÖĞRETİM

Alt Program Adı ÖN LİSANS EĞİTİMİ, LİSANS EĞİTİMİ VE LİSANSÜSTÜ EĞİTİM

Alt Program Hedefi Mesleki yeterlilik sahibi ve gelişime açık mezunlar yetiştirilmesi

Faaliyet Adı Yükseköğretim Kurumları İkinci Öğretim

Açıklama İkinci öğretim bölümleri olan birimlerin ikinci öğretime yönelik personel giderleri bu faaliyet kapsamında yürütülecektir.

EKONOMİK KOD	2024 Bütçe	2024 Harcama (Haziran)	2025 Bütçe	2026 Tahmin	2027 Tahmin
Personel Giderleri	3.465.000	732.154	1.342.000	1.516.000	1.650.000
Sosyal Güvenlik Kurumuna Devlet Primi Giderleri					
Mal ve Hizmet Alım Giderleri	1.485.000	61.406	575.000	650.000	707.000
Faiz Giderleri					
Cari Transferler					
Sermaye Giderleri					
Sermaye Transferleri					
Borç Verme					
BÜTÇE İÇİ TOPLAM KAYNAK	4.950.000	793.560	1.917.000	2.166.000	2.357.000
Döner Sermaye					
Özel Hesap					
Diğer Bütçe Dışı Kaynak					
BÜTÇE DIŞI TOPLAM KAYNAK					
FAALİYET MALİYETİ TOPLAMI	4.950.000	793.560	1.917.000	2.166.000	2.357.000

FAALİYET MALİYETLERİ TABLOSU

İdare Adı YOZGAT BOZOK ÜNİVERSİTESİ

Program Adı YÜKSEKÖĞRETİM

Alt Program Adı YÜKSEKÖĞRETİMDE ÖĞRENCİ YAŞAMI

Alt Program Hedefi Yükseköğretim öğrencilerine sunulan beslenme ve barınma hizmetlerinin kalitesinin artırılması; öğrencilerin kişisel ve sosyal gelişimi desteklenerek yaşam kalitesinin yükseltilmesi

Faaliyet Adı Yükseköğretimde Beslenme Hizmetleri

Açıklama Bu faaliyet kapsamında öğrencilerin daha sağlıklı beslenebilmesi için yemeklerin takibi ve incelenmesine özen gösterilecektir.

EKONOMİK KOD	2024 Bütçe	2024 Harcama (Haziran)	2025 Bütçe	2026 Tahmin	2027 Tahmin
<i>Personel Giderleri</i>					
<i>Sosyal Güvenlik Kurumuna Devlet Primi Giderleri</i>					
<i>Mal ve Hizmet Alım Giderleri</i>	44.305.000	19.502.831	63.374.000	71.874.000	78.017.000
<i>Faiz Giderleri</i>					
<i>Cari Transferler</i>					
<i>Sermaye Giderleri</i>					
<i>Sermaye Transferleri</i>					
<i>Borç Verme</i>					
BÜTÇE İÇİ TOPLAM KAYNAK	44.305.000	19.502.831	63.374.000	71.874.000	78.017.000
<i>Döner Sermaye</i>					
<i>Özel Hesap</i>					
<i>Diğer Bütçe Dışı Kaynak</i>					
BÜTÇE DIŞI TOPLAM KAYNAK					
FAALİYET MALİYETİ TOPLAMI	44.305.000	19.502.831	63.374.000	71.874.000	78.017.000

FAALİYET MALİYETLERİ TABLOSU

İdare Adı YOZGAT BOZOK ÜNİVERSİTESİ

Program Adı YÜKSEKÖĞRETİM

Alt Program Adı YÜKSEKÖĞRETİMDE ÖĞRENCİ YAŞAMI

Alt Program Hedefi Yükseköğretim öğrencilerine sunulan beslenme ve barınma hizmetlerinin kalitesinin artırılması; öğrencilerin kişisel ve sosyal gelişimi desteklenerek yaşam kalitesinin yükseltilmesi

Faaliyet Adı Yükseköğretimde Kültür ve Spor Hizmetleri

Açıklama Bu faaliyet kapsamında Üniversite personeli ve öğrencilerin kültürel ve sanatsal gelişimine destek sağlayacak tesislerin yapılması planlanmaktadır.

EKONOMİK KOD	2024 Bütçe	2024 Harcama (Haziran)	2025 Bütçe	2026 Tahmin	2027 Tahmin
<i>Personel Giderleri</i>					
<i>Sosyal Güvenlik Kurumuna Devlet Primi Giderleri</i>					
<i>Mal ve Hizmet Alım Giderleri</i>	1.592.000	4.627.525	2.265.000	2.570.000	2.787.000
<i>Faiz Giderleri</i>					
<i>Cari Transferler</i>					
<i>Sermaye Giderleri</i>					
<i>Sermaye Transferleri</i>					
<i>Borç Verme</i>					
BÜTÇE İÇİ TOPLAM KAYNAK	1.592.000	4.627.525	2.265.000	2.570.000	2.787.000
<i>Döner Sermaye</i>					
<i>Özel Hesap</i>					
<i>Diğer Bütçe Dışı Kaynak</i>					
BÜTÇE DIŞI TOPLAM KAYNAK					
FAALİYET MALİYETİ TOPLAMI	1.592.000	4.627.525	2.265.000	2.570.000	2.787.000

FAALİYET MALİYETLERİ TABLOSU

İdare Adı YOZGAT BOZOK ÜNİVERSİTESİ

Program Adı YÜKSEKÖĞRETİM

Alt Program Adı YÜKSEKÖĞRETİMDE ÖĞRENCİ YAŞAMI

Alt Program Hedefi Yükseköğretim öğrencilerine sunulan beslenme ve barınma hizmetlerinin kalitesinin artırılması; öğrencilerin kişisel ve sosyal gelişimi desteklenerek yaşam kalitesinin yükseltilmesi

Faaliyet Adı Yükseköğretimde Öğrenci Yaşamına İlişkin Diğer Hizmetler

Açıklama Bu faaliyet kapsamında Üniversite personeli ve öğrencilerin kültürel ve sanatsal gelişimine destek sağlayacak tesislerin yapılması planlanmaktadır.

EKONOMİK KOD	2024 Bütçe	2024 Harcama (Haziran)	2025 Bütçe	2026 Tahmin	2027 Tahmin
<i>Personel Giderleri</i>	14.862.000	7.363.332	20.555.000	23.526.000	26.215.000
<i>Sosyal Güvenlik Kurumuna Devlet Primi Giderleri</i>	4.454.000	1.407.361	6.438.000	7.483.000	8.381.000
<i>Mal ve Hizmet Alım Giderleri</i>	1.207.000	909.602	1.640.000	1.857.000	2.015.000
<i>Faiz Giderleri</i>					
<i>Cari Transferler</i>					
<i>Sermaye Giderleri</i>					
<i>Sermaye Transferleri</i>					
<i>Borç Verme</i>					
BÜTÇE İÇİ TOPLAM KAYNAK	20.523.000	9.680.296	28.633.000	32.866.000	36.611.000
<i>Döner Sermaye</i>					
<i>Özel Hesap</i>					
<i>Diğer Bütçe Dışı Kaynak</i>					
BÜTÇE DIŞI TOPLAM KAYNAK					
FAALİYET MALİYETİ TOPLAMI	20.523.000	9.680.296	28.633.000	32.866.000	36.611.000

FAALİYET MALİYETLERİ TABLOSU

İdare Adı YOZGAT BOZOK ÜNİVERSİTESİ

Program Adı YÜKSEKÖĞRETİM

Alt Program Adı YÜKSEKÖĞRETİMDE ÖĞRENCİ YAŞAMI

Alt Program Hedefi Yükseköğretim öğrencilerine sunulan beslenme ve barınma hizmetlerinin kalitesinin artırılması; öğrencilerin kişisel ve sosyal gelişimi desteklenerek yaşam kalitesinin yükseltilmesi

Faaliyet Adı Yükseköğretimde Sağlık Hizmetleri

Açıklama Bu faaliyet kapsamında üniversitemiz mediko sosyal ve üniversite hastanesinden öğrencilerin faydalanabilmesi için kolaylıklar sağlanacaktır.

EKONOMİK KOD	2024 Bütçe	2024 Harcama (Haziran)	2025 Bütçe	2026 Tahmin	2027 Tahmin
Personel Giderleri					
Sosyal Güvenlik Kurumuna Devlet Primi Giderleri					
Mal ve Hizmet Alım Giderleri	44.000		57.000	64.000	70.000
Faiz Giderleri					
Cari Transferler					
Sermaye Giderleri					
Sermaye Transferleri					
Borç Verme					
BÜTÇE İÇİ TOPLAM KAYNAK	44.000		57.000	64.000	70.000
Döner Sermaye					
Özel Hesap					
Diğer Bütçe Dışı Kaynak					
BÜTÇE DIŞI TOPLAM KAYNAK					
FAALİYET MALİYETİ TOPLAMI	44.000		57.000	64.000	70.000

FAALİYET MALİYETLERİ TABLOSU

İdare Adı YOZGAT BOZOK ÜNİVERSİTESİ

Program Adı YÖNETİM VE DESTEK PROGRAMI

Alt Program Adı TEFTİŞ, DENETİM VE DANIŞMANLIK HİZMETLERİ

Faaliyet Adı Hukuki Danışmanlık ve Muhakemat Hizmetleri

Açıklama İdarelerin taraf olduğu adli ve idari davalarda, iç ve dış tahkim yargılamasında, icra işlemlerinde ve yargıya intikal eden diğer her türlü işlemler.
Hukuki uyuşmazlıklarda temsil edilmesi; idarelerce hizmet satın alma yoluyla temsil ettirilecek dava ve icra takipleri ve tahkim ile ilgili işlemlerin koordine edilmesi, izlenmesi ve denetlenmesi; idare hizmetlerine ilişkin mevzuat, sözleşme, şartname ve uyuşmazlıklar ile ilgili hukuki mütalaa bildirilmesi; idarenin amaçlarının daha iyi gerçekleştirilmesi, mevzuata, plan ve programa uygun çalışmalarının temin edilmesi amacıyla gerekli hukuki tekliflerin hazırlanması gibi iş, işlem ve süreçlere yönelik giderleri bu faaliyet altında izlenecektir.

EKONOMİK KOD	2024 Bütçe	2024 Harcama (Haziran)	2025 Bütçe	2026 Tahmin	2027 Tahmin
<i>Personel Giderleri</i>	3.498.000	1.211.753	3.203.000	3.722.000	4.198.000
<i>Sosyal Güvenlik Kurumuna Devlet Primi Giderleri</i>	360.000	142.957	466.000	541.000	604.000
<i>Mal ve Hizmet Alım Giderleri</i>	116.000	798.959	864.000	980.000	1.064.000
<i>Faiz Giderleri</i>					
<i>Cari Transferler</i>					
<i>Sermaye Giderleri</i>					
<i>Sermaye Transferleri</i>					
<i>Borç Verme</i>					
BÜTÇE İÇİ TOPLAM KAYNAK	3.974.000	2.153.668	4.533.000	5.243.000	5.866.000
<i>Döner Sermaye</i>					
<i>Özel Hesap</i>					
<i>Diğer Bütçe Dışı Kaynak</i>					
BÜTÇE DIŞI TOPLAM KAYNAK					
FAALİYET MALİYETİ TOPLAMI	3.974.000	2.153.668	4.533.000	5.243.000	5.866.000

FAALİYET MALİYETLERİ TABLOSU

İdare Adı YOZGAT BOZOK ÜNİVERSİTESİ

Program Adı YÖNETİM VE DESTEK PROGRAMI

Alt Program Adı TEFTİŞ, DENETİM VE DANIŞMANLIK HİZMETLERİ

Faaliyet Adı İç Denetim

Açıklama İdarelerin yönetim ve kontrol yapılarının risk analizleri doğrultusunda değerlendirilmesi, kaynakların etkili, ekonomik ve verimli kullanılıp kullanılmadığı hususunda incelemeler yapılması ve önerilerde bulunulması, harcamaların ve mali işlemlerin mevzuat ve üst politika belgelerine uygunluğu ile mali yönetim ve kontrol süreçlerinin denetlenmesi ve raporlanması gibi iş, işlem ve süreçlere yönelik giderleri bu faaliyet altında izlenecektir.

EKONOMİK KOD	2024 Bütçe	2024 Harcama (Haziran)	2025 Bütçe	2026 Tahmin	2027 Tahmin
<i>Personel Giderleri</i>	28.000		19.000	21.000	23.000
<i>Sosyal Güvenlik Kurumuna Devlet Primi Giderleri</i>	156.000				
<i>Mal ve Hizmet Alım Giderleri</i>					
<i>Faiz Giderleri</i>					
<i>Cari Transferler</i>					
<i>Sermaye Giderleri</i>					
<i>Sermaye Transferleri</i>					
<i>Borç Verme</i>					
BÜTÇE İÇİ TOPLAM KAYNAK	184.000		19.000	21.000	23.000
<i>Döner Sermaye</i>					
<i>Özel Hesap</i>					
<i>Diğer Bütçe Dışı Kaynak</i>					
BÜTÇE DIŞI TOPLAM KAYNAK					
FAALİYET MALİYETİ TOPLAMI	184.000		19.000	21.000	23.000

FAALİYET MALİYETLERİ TABLOSU

İdare Adı YOZGAT BOZOK ÜNİVERSİTESİ

Program Adı YÖNETİM VE DESTEK PROGRAMI

Alt Program Adı ÜST YÖNETİM, İDARİ VE MALİ HİZMETLER

Alt Program Hedefi

Faaliyet Adı Bilgi Teknolojilerine Yönelik Faaliyetler

Açıklama İdarelerin bilgi işlem sistemlerinin işletilmesi ve geliştirilmesi ile teknolojik kapasitelerinin artırılmasına yönelik iş, işlem ve süreçlere ilişkin giderleri bu faaliyet altında izlenecektir.

EKONOMİK KOD	2024 Bütçe	2024 Harcama (Haziran)	2025 Bütçe	2026 Tahmin	2027 Tahmin
<i>Personel Giderleri</i>	9.050.000	4.042.846	10.209.000	11.861.000	13.373.000
<i>Sosyal Güvenlik Kurumuna Devlet Primi Giderleri</i>	798.000	462.422	1.164.000	1.352.000	1.524.000
<i>Mal ve Hizmet Alım Giderleri</i>	81.000	302.642	150.000	170.000	185.000
<i>Faiz Giderleri</i>					
<i>Cari Transferler</i>					
<i>Sermaye Giderleri</i>					
<i>Sermaye Transferleri</i>					
<i>Borç Verme</i>					
BÜTÇE İÇİ TOPLAM KAYNAK	9.929.000	4.807.910	11.523.000	13.383.000	15.082.000
<i>Döner Sermaye</i>					
<i>Özel Hesap</i>					
<i>Diğer Bütçe Dışı Kaynak</i>					
BÜTÇE DIŞI TOPLAM KAYNAK					
FAALİYET MALİYETİ TOPLAMI	9.929.000	4.807.910	11.523.000	13.383.000	15.082.000

FAALİYET MALİYETLERİ TABLOSU

İdare Adı YOZGAT BOZOK ÜNİVERSİTESİ

Program Adı YÖNETİM VE DESTEK PROGRAMI

Alt Program Adı ÜST YÖNETİM, İDARİ VE MALİ HİZMETLER

Alt Program Hedefi

Faaliyet Adı Engellilerin Erişilebilirliğinin Sağlanması

Açıklama Bu faaliyet kapsamında engellilerin erişilebilirliğinin sağlanması kapsamında Üniversitemiz bünyesinde bulunan binalarda gerekli düzenlemelerin yapılması konusundaki işlemler izlenmesi planlanmaktadır.

EKONOMİK KOD	2024 Bütçe	2024 Harcama (Haziran)	2025 Bütçe	2026 Tahmin	2027 Tahmin
Personel Giderleri					
Sosyal Güvenlik Kurumuna Devlet Primi Giderleri					
Mal ve Hizmet Alım Giderleri			10.000	11.000	12.000
Faiz Giderleri					
Cari Transferler					
Sermaye Giderleri					
Sermaye Transferleri					
Borç Verme					
BÜTÇE İÇİ TOPLAM KAYNAK			10.000	11.000	12.000
Döner Sermaye					
Özel Hesap					
Diğer Bütçe Dışı Kaynak					
BÜTÇE DIŞI TOPLAM KAYNAK					
FAALİYET MALİYETİ TOPLAMI			10.000	11.000	12.000

FAALİYET MALİYETLERİ TABLOSU

İdare Adı YOZGAT BOZOK ÜNİVERSİTESİ

Program Adı YÖNETİM VE DESTEK PROGRAMI

Alt Program Adı ÜST YÖNETİM, İDARİ VE MALİ HİZMETLER

Alt Program Hedefi

Faaliyet Adı Genel Destek Hizmetleri

Açıklama İdarelerin tüm programlarına hizmet eder nitelikte olan temizlik, güvenlik, aydınlatma, ısıtma, onarım, taşıma ve benzeri mal ve hizmetlerin temini; fiziki çalışma ortamlarının düzenlenmesi, genel evrak ve arşiv hizmetlerinin yürütülmesi, sivil savunma ve seferberlik hizmetlerinin planlanması ve yürütülmesi gibi iş, işlem ve süreçlere yönelik giderleri bu faaliyet altında izlenecektir.

EKONOMİK KOD	2024 Bütçe	2024 Harcama (Haziran)	2025 Bütçe	2026 Tahmin	2027 Tahmin
Personel Giderleri	66.835.000	22.930.373	59.921.000	69.617.000	78.492.000
Sosyal Güvenlik Kurumuna Devlet Primi Giderleri	6.162.000	2.480.600	6.332.000	7.357.000	8.296.000
Mal ve Hizmet Alım Giderleri	100.491.000	33.579.812	143.974.000	163.280.000	177.161.000
Faiz Giderleri					
Cari Transferler	4.596.000	1.644.663	5.824.000	6.630.000	7.157.000
Sermaye Giderleri					
Sermaye Transferleri					
Borç Verme					
BÜTÇE İÇİ TOPLAM KAYNAK	178.084.000	60.635.448	216.051.000	246.884.000	271.106.000
Döner Sermaye					
Özel Hesap					
Diğer Bütçe Dışı Kaynak					
BÜTÇE DIŞI TOPLAM KAYNAK					
FAALİYET MALİYETİ TOPLAMI	178.084.000	60.635.448	216.051.000	246.884.000	271.106.000

FAALİYET MALİYETLERİ TABLOSU

İdare Adı YOZGAT BOZOK ÜNİVERSİTESİ

Program Adı YÖNETİM VE DESTEK PROGRAMI

Alt Program Adı ÜST YÖNETİM, İDARİ VE MALİ HİZMETLER

Faaliyet Adı İnşaat ve Yapı İşlerinin Yürütülmesi

Açıklama Hazine adına kayıtlı olup idarelere tahsis edilen veya idareler adına kayıtlı olan taşınmazlara ilişkin her türlü yapım, kiralama, satım, işletme, bakım onarım ve benzeri iş, işlem ve süreçlerin yürütülmesine yönelik giderler bu faaliyet altında izlenecektir.

EKONOMİK KOD	2024 Bütçe	2024 Harcama (Haziran)	2025 Bütçe	2026 Tahmin	2027 Tahmin
<i>Personel Giderleri</i>	23.383.000	10.534.853	27.349.000	31.776.000	35.830.000
<i>Sosyal Güvenlik Kurumuna Devlet Primi Giderleri</i>	2.025.000	1.226.506	3.144.000	3.653.000	4.119.000
<i>Mal ve Hizmet Alım Giderleri</i>	429.000	767.413	631.000	716.000	779.000
<i>Faiz Giderleri</i>					
<i>Cari Transferler</i>					
<i>Sermaye Giderleri</i>					
<i>Sermaye Transferleri</i>					
<i>Borç Verme</i>					
BÜTÇE İÇİ TOPLAM KAYNAK	25.837.000	12.528.772	31.124.000	36.145.000	40.728.000
<i>Döner Sermaye</i>					
<i>Özel Hesap</i>					
<i>Diğer Bütçe Dışı Kaynak</i>					
BÜTÇE DIŞI TOPLAM KAYNAK					
FAALİYET MALİYETİ TOPLAMI	25.837.000	12.528.772	31.124.000	36.145.000	40.728.000

FAALİYET MALİYETLERİ TABLOSU

İdare Adı YOZGAT BOZOK ÜNİVERSİTESİ

Program Adı YÖNETİM VE DESTEK PROGRAMI

Alt Program Adı ÜST YÖNETİM, İDARİ VE MALİ HİZMETLER

Faaliyet Adı İnsan Kaynakları Yönetimine İlişkin Faaliyetler

Açıklama İdarelerin personel planlamasının yapılması; personel atama, nakil, terfi, emeklilik ve benzeri özlük işlemlerinin yürütülmesi; insan kaynağı kapasitesinin artırılmasına yönelik eğitimlerin planlanması ve düzenlenmesi gibi iş, işlem ve süreçlere yönelik giderleri bu faaliyet altında izlenecektir.

EKONOMİK KOD	2024 Bütçe	2024 Harcama (Haziran)	2025 Bütçe	2026 Tahmin	2027 Tahmin
Personel Giderleri	9.216.000	3.730.899	9.561.000	11.109.000	12.527.000
Sosyal Güvenlik Kurumuna Devlet Primi Giderleri	794.000	458.934	1.151.000	1.338.000	1.508.000
Mal ve Hizmet Alım Giderleri	58.000	2.794	73.000	82.000	89.000
Faiz Giderleri					
Cari Transferler	30.684.000	22.833.200	43.868.000	49.751.000	54.002.000
Sermaye Giderleri					
Sermaye Transferleri					
Borç Verme					
BÜTÇE İÇİ TOPLAM KAYNAK	40.752.000	27.025.826	54.653.000	62.280.000	68.126.000
Döner Sermaye					
Özel Hesap					
Diğer Bütçe Dışı Kaynak					
BÜTÇE DIŞI TOPLAM KAYNAK					
FAALİYET MALİYETİ TOPLAMI	40.752.000	27.025.826	54.653.000	62.280.000	68.126.000

FAALİYET MALİYETLERİ TABLOSU

İdare Adı YOZGAT BOZOK ÜNİVERSİTESİ

Program Adı YÖNETİM VE DESTEK PROGRAMI

Alt Program Adı ÜST YÖNETİM, İDARİ VE MALİ HİZMETLER

Faaliyet Adı Özel Kalem Hizmetleri

Açıklama Üst yönetimin çalışma programının düzenlenmesi ile resmi ve özel yazışmalar, protokol, tören, ziyaret, davet, karşılama, ağırlama gibi hizmetlerin yürütülmesi amacıyla gerçekleştirilen iş, işlem ve süreçlere yönelik giderler bu faaliyet altında izlenecektir.

EKONOMİK KOD	2024 Bütçe	2024 Harcama (Haziran)	2025 Bütçe	2026 Tahmin	2027 Tahmin
<i>Personel Giderleri</i>	2.180.000				
<i>Sosyal Güvenlik Kurumuna Devlet Primi Giderleri</i>	9.000				
<i>Mal ve Hizmet Alım Giderleri</i>	443.000	574.119	612.000	694.000	755.000
<i>Faiz Giderleri</i>					
<i>Cari Transferler</i>					
<i>Sermaye Giderleri</i>					
<i>Sermaye Transferleri</i>					
<i>Borç Verme</i>					
BÜTÇE İÇİ TOPLAM KAYNAK	2.632.000	574.119	612.000	694.000	755.000
<i>Döner Sermaye</i>					
<i>Özel Hesap</i>					
<i>Diğer Bütçe Dışı Kaynak</i>					
BÜTÇE DIŞI TOPLAM KAYNAK					
FAALİYET MALİYETİ TOPLAMI	2.632.000	574.119	612.000	694.000	755.000

FAALİYET MALİYETLERİ TABLOSU

İdare Adı YOZGAT BOZOK ÜNİVERSİTESİ

Program Adı YÖNETİM VE DESTEK PROGRAMI

Alt Program Adı ÜST YÖNETİM, İDARİ VE MALİ HİZMETLER

Faaliyet Adı Strateji Geliştirme ve Mali Hizmetler

Açıklama İdareler tarafından yürütülen ve idarelerin tüm programlarına hizmet eder nitelikte olan mali yönetim ve kontrole ilişkin iş, işlem ve süreçlere yönelik giderler bu faaliyet altında izlenecektir.

EKONOMİK KOD	2024 Bütçe	2024 Harcama (Haziran)	2025 Bütçe	2026 Tahmin	2027 Tahmin
<i>Personel Giderleri</i>	10.391.000	2.762.184	7.098.000	8.248.000	9.300.000
<i>Sosyal Güvenlik Kurumuna Devlet Primi Giderleri</i>	937.000	350.931	892.000	1.037.000	1.169.000
<i>Mal ve Hizmet Alım Giderleri</i>	61.000	8.678	78.000	88.000	96.000
<i>Faiz Giderleri</i>					
<i>Cari Transferler</i>					
<i>Sermaye Giderleri</i>					
<i>Sermaye Transferleri</i>					
<i>Borç Verme</i>					
BÜTÇE İÇİ TOPLAM KAYNAK	11.389.000	3.121.792	8.068.000	9.373.000	10.565.000
<i>Döner Sermaye</i>					
<i>Özel Hesap</i>					
<i>Diğer Bütçe Dışı Kaynak</i>					
BÜTÇE DIŞI TOPLAM KAYNAK					
FAALİYET MALİYETİ TOPLAMI	11.389.000	3.121.792	8.068.000	9.373.000	10.565.000

FAALİYET MALİYETLERİ TABLOSU

İdare Adı YOZGAT BOZOK ÜNİVERSİTESİ

Program Adı YÖNETİM VE DESTEK PROGRAMI

Alt Program Adı ÜST YÖNETİM, İDARİ VE MALİ HİZMETLER

Faaliyet Adı Taşınmaz Mal Gelirleriyle Yürütülecek Hizmetler

EKONOMİK KOD	2024 Bütçe	2024 Harcama (Haziran)	2025 Bütçe	2026 Tahmin	2027 Tahmin
<i>Personel Giderleri</i>					
<i>Sosyal Güvenlik Kurumuna Devlet Primi Giderleri</i>					
<i>Mal ve Hizmet Alım Giderleri</i>	290.000	61.470	408.000	463.000	503.000
<i>Faiz Giderleri</i>					
<i>Cari Transferler</i>					
<i>Sermaye Giderleri</i>					
<i>Sermaye Transferleri</i>					
<i>Borç Verme</i>					
BÜTÇE İÇİ TOPLAM KAYNAK	290.000	61.470	408.000	463.000	503.000
<i>Döner Sermaye</i>					
<i>Özel Hesap</i>					
<i>Diğer Bütçe Dışı Kaynak</i>					
BÜTÇE DIŞI TOPLAM KAYNAK					
FAALİYET MALİYETİ TOPLAMI	290.000	61.470	408.000	463.000	503.000

FAALİYET MALİYETLERİ TABLOSU

İdare Adı YOZGAT BOZOK ÜNİVERSİTESİ

Program Adı YÖNETİM VE DESTEK PROGRAMI

Alt Program Adı ÜST YÖNETİM, İDARİ VE MALİ HİZMETLER

Faaliyet Adı Yükseköğretimde Öğrencilere Yönelik İdari Hizmetler

EKONOMİK KOD	2024 Bütçe	2024 Harcama (Haziran)	2025 Bütçe	2026 Tahmin	2027 Tahmin
<i>Personel Giderleri</i>	23.004.000	9.366.527	24.426.000	28.381.000	32.005.000
<i>Sosyal Güvenlik Kurumuna Devlet Primi Giderleri</i>	2.240.000	1.166.282	2.986.000	3.469.000	3.911.000
<i>Mal ve Hizmet Alım Giderleri</i>	43.000		60.000	68.000	74.000
<i>Faiz Giderleri</i>					
<i>Cari Transferler</i>					
<i>Sermaye Giderleri</i>					
<i>Sermaye Transferleri</i>					
<i>Borç Verme</i>					
BÜTÇE İÇİ TOPLAM KAYNAK	25.287.000	10.532.809	27.472.000	31.918.000	35.990.000
<i>Döner Sermaye</i>					
<i>Özel Hesap</i>					
<i>Diğer Bütçe Dışı Kaynak</i>					
BÜTÇE DIŞI TOPLAM KAYNAK					
FAALİYET MALİYETİ TOPLAMI	25.287.000	10.532.809	27.472.000	31.918.000	35.990.000

D- Toplam Kaynak İhtiyacı Tabloları

Faaliyetler Düzeyinde Yozgat Bozok Üniversitesi Performans Programı Maliyeti

PROGRAM SINIFLANDIRMASI	2025			2026			2027		
	BÜTÇE İÇİ	BÜTÇE DIŞI	TOPLAM	BÜTÇE İÇİ	BÜTÇE DIŞI	TOPLAM	BÜTÇE İÇİ	BÜTÇE DIŞI	TOPLAM
ARAŞTIRMA, GELİŞTİRME VE YENİLİK	40.135.000	0	40.135.000	47.283.000	0	47.283.000	53.373.000	0	53.373.000
ARAŞTIRMA ALTYAPILARI	32.561.000	0	32.561.000	38.694.000	0	38.694.000	44.050.000	0	44.050.000
<i>Yükseköğretim Kurumları Araştırma Altyapısı Kurulması ve Geliştirilmesi</i>	32.561.000	0	32.561.000	38.694.000	0	38.694.000	44.050.000	0	44.050.000
YÜKSEKÖĞRETİMDE BİLİMSEL ARAŞTIRMA VE GELİŞTİRME	7.574.000	0	7.574.000	8.589.000	0	8.589.000	9.323.000	0	9.323.000
<i>Yükseköğretim Kurumlarının Bilimsel Araştırma Projeleri</i>	7.574.000	0	7.574.000	8.589.000	0	8.589.000	9.323.000	0	9.323.000
TEDAVİ EDİCİ SAĞLIK	577.584.000	0	577.584.000	670.665.000	0	670.665.000	751.585.000	0	751.585.000
TEDAVİ HİZMETLERİ	577.584.000	0	577.584.000	670.655.000	0	670.655.000	751.858.000	0	489.301.000
<i>Ağız ve Diş Sağlığı Hizmetleri</i>	419.000	0	419.000	474.000	0	474.000	516.000	0	516.000
<i>Tıp Fakültesi Hastanesi Tarafından Yapılacak Taban Ödeme</i>	91.522.000	0	91.522.000	104.188.000	0	104.188.000	112.467.000	0	112.467.000
<i>Üniversite Genel Hastane Hizmetleri</i>	485.643.000	0	485.643.000	566.003.000	0	566.003.000	638.602.000	0	638.602.000
YÜKSEKÖĞRETİM	1.876.000.000	0	1.876.000.000	2.180.310.000	0	2.180.310.000	2.453.999.000	0	2.453.999.000
ÖN LİSANS EĞİTİMİ, LİSANS EĞİTİMİ VE LİSANSÜSTÜ EĞİTİM	1.781.671.000	0	1.781.671.000	2.072.936.000	0	2.072.936.000	2.336.514.000	0	2.336.514.000
<i>Doktora ve Tıpta Uzmanlık Eğitimi</i>	75.422.000	0	75.422.000	87.683.000	0	87.683.000	98.882.000	0	98.882.000
<i>Yükseköğretim Kurumları Bilgi ve Kültürel Kaynaklar ile Sportif Altyapının Geliştirilmesi Hizmetleri</i>	10.844.000	0	10.844.000	12.944.000	0	12.944.000	13.952.000	0	13.952.000
<i>Yükseköğretim Kurumları Birinci Öğretim</i>	1.693.488.000	0	1.693.488.000	1.970.143.000	0	1.970.143.000	2.221.323.000	0	2.221.323.000
<i>Yükseköğretim Kurumları İkinci Öğretim</i>	1.917.000	0	1.917.000	2.166.000	0	2.166.000	2.357.000	0	2.357.000
YÜKSEKÖĞRETİMDE ÖĞRENCİ YAŞAMI	94.329.000	0	94.329.000	107.374.000	0	107.374.000	117.485.000	0	117.485.000
<i>Yükseköğretimde Beslenme Hizmetleri</i>	63.374.000	0	63.374.000	71.874.000	0	71.874.000	78.017.000	0	78.017.000
<i>Yükseköğretimde Kültür ve Spor Hizmetleri</i>	2.265.000	0	2.265.000	2.570.000	0	2.570.000	2.787.000	0	2.787.000
<i>Yükseköğretimde Öğrenci Yaşamına İlişkin Diğer Hizmetler</i>	28.633.000	0	28.633.000	32.866.000	0	32.866.000	36.611.000	0	36.611.000
<i>Yükseköğretimde Sağlık Hizmetleri</i>	57.000	0	57.000	64.000	0	64.000	70.000	0	70.000

YÖNETİM VE DESTEK PROGRAMI	354.473.000	0	354.473.000	406.415.000	0	406.415.000	448.756.000	0	448.756.000
TEFTİŞ, DENETİM VE DANIŞMANLIK HİZMETLERİ	4.552.000	0	4.552.000	5.264.000	0	5.264.000	5.889.000	0	5.889.000
<i>Hukuki Danışmanlık ve Muhakemat Hizmetleri</i>	4.533.000	0	4.533.000	5.243.000	0	5.243.000	5.866.000	0	5.866.000
<i>İç Denetim</i>	19.000	0	19.000	21.000	0	21.000	23.000	0	23.000
ÜST YÖNETİM, İDARİ VE MALİ HİZMETLER	349.921.000	0	349.921.000	401.151.000	0	401.151.000	442.867.000	0	442.867.000
<i>Bilgi Teknolojilerine Yönelik Faaliyetler</i>	11.523.000	0	11.523.000	13.383.000	0	13.383.000	15.082.000	0	15.082.000
<i>Engellilerin Erişilebilirliğinin Sağlanması</i>	10.000	0	10.000	11.000	0	11.000	12.000	0	12.000
<i>Genel Destek Hizmetleri</i>	216.051.000	0	216.051.000	246.884.000	0	246.884.000	271.106.000	0	271.106.000
<i>İnşaat ve Yapı İşlerinin Yürütülmesi</i>	31.124.000	0	31.124.000	36.145.000	0	36.145.000	40.728.000	0	40.728.000
<i>İnsan Kaynakları Yönetimine İlişkin Faaliyetler</i>	54.653.000	0	54.653.000	62.280.000	0	62.280.000	68.126.000	0	68.126.000
<i>Özel Kalem Hizmetleri</i>	612.000	0	612.000	694.000	0	694.000	755.000	0	755.000
<i>Strateji Geliştirme ve Mali Hizmetler</i>	8.068.000	0	8.068.000	9.373.000	0	9.373.000	10.565.000	0	10.565.000
<i>Taşınmaz Mal Gelirleriyle Yürütülecek Hizmetler</i>	408.000	0	408.000	463.000	0	463.000	503.000	0	503.000
<i>Yükseköğretimde Öğrencilere Yönelik İdari Hizmetler</i>	27.472.000	0	27.472.000	31.918.000	0	31.918.000	35.990.000	0	35.990.000
GENEL TOPLAM	2.848.192.000	0	2.848.192.000	3.304.673.000	0	3.304.673.000	3.707.713.000	0	3.707.713.000

EKONOMİK SINIFLANDIRMA DÜZEYİNDE YOZGAT BOZOK ÜNİVERSİTESİ PERFORMANS PROGRAMI MALİYETİ

EKONOMİK KOD	2025				2026				2027			
	HİZMET PROGRAMLARI TOPLAM	YÖNETİM VE DESTEK PROGRAMI	PROGRAM DIŞI GİDERLER	TOPLAM	HİZMET PROGRAMLARI TOPLAM	YÖNETİM VE DESTEK PROGRAMI	PROGRAM DIŞI GİDERLER	TOPLAM	HİZMET PROGRAMLARI TOPLAM	YÖNETİM VE DESTEK PROGRAMI	PROGRAM DIŞI GİDERLER	TOPLAM
<i>Personel Giderleri</i>	1.835.082.000	141.786.000		1.976.868.000	2.131.942.000	164.735.000		2.296.677.000	2.402.217.000	185.748.000		2.587.965.000
<i>Sosyal Güvenlik Kurumuna Devlet Primi Giderleri</i>	217.308.000	16.135.000		233.443.000	252.519.000	18.747.000		271.266.000	284.650.000	21.131.000		305.781.000
<i>Mal ve Hizmet Alım Giderleri</i>	106.175.000	146.860.000		253.035.000	120.417.000	166.552.000		286.969.000	130.774.000	180.718.000		311.492.000
<i>Faiz Giderleri</i>				0				0				0
<i>Cari Transferler</i>	105.454.000	49.692.000		155.146.000	119.988.000	56.381.000		176.369.000	129.617.000	61.159.000		190.776.000
<i>Sermaye Giderleri</i>	229.700.000			229.700.000	273.392.000			273.392.000	311.699.000			311.699.000
<i>Sermaye Transferleri</i>				0				0				0
<i>Borç Verme</i>				0				0				0
<i>Yedek Ödenekler</i>				0				0				0
BÜTÇE İÇİ TOPLAM KAYNAK	2.493.719.000	354.473.000	0	2.848.192.000	2.898.258.000	406.415.000	0	3.304.673.000	3.258.957.000	448.756.000	0	3.707.713.000
<i>Döner Sermaye</i>				0				0				0
<i>Özel Hesap</i>				0				0				0
<i>Diğer Bütçe Dışı Kaynak</i>				0				0				0
BÜTÇE DIŞI TOPLAM KAYNAK	0	0	0	0	0	0	0	0	0	0	0	0
GENEL TOPLAM	2.493.719.000	354.473.000	0	2.848.192.000	2.898.258.000	406.415.000	0	3.304.673.000	3.258.957.000	448.756.000	0	3.707.713.000

E- DİĞER HUSUSLAR

FAALİYETLERDEN SORUMLU HARCAMA BİRİMLERİ

PROGRAM	ALT PROGRAM	FAALİYET	SORUMLU HARCAMA BİRİMİ
İdare Adı	YOZGAT BOZOK ÜNİVERSİTESİ		
Yıl	2025 (Cumhurbaşkanı Teklifi)		
ARAŞTIRMA, GELİŞTİRME VE YENİLİK	ARAŞTIRMA ALTYAPILARI	Yükseköğretim Kurumları Araştırma Altyapısı Kurulması ve Geliştirilmesi	ÖZEL KALEM (REKTÖRLÜK), KENEVİR ARAŞTIRMALARI ENSTİTÜSÜ
	YÜKSEKÖĞRETİMDE BİLİMSEL ARAŞTIRMA VE GELİŞTİRME	Yükseköğretim Kurumlarının Bilimsel Araştırma Projeleri	ÖZEL KALEM (REKTÖRLÜK)
TEDAVİ EDİCİ SAĞLIK	TEDAVİ HİZMETLERİ	Ağız ve Diş Sağlığı Hizmetleri	AĞIZ VE DİŞ SAĞLIĞI UYGULAMA VE ARAŞTIRMA MERKEZİ
		Tip Fakültesi Hastanesi Tarafından Yapılacak Taban Ödeme	TIP FAKÜLTESİ
		Üniversite Genel Hastane Hizmetleri	SAĞLIK UYGULAMA VE ARAŞTIRMA MERKEZİ MÜDÜRLÜĞÜ
		Doktora ve Tıpta Uzmanlık Eğitimi	KENEVİR ARAŞTIRMALARI ENSTİTÜSÜ, LİSANSÜSTÜ EĞİTİM ENSTİTÜSÜ
		Yükseköğretim Kurumları Bilgi ve Kültürel Kaynaklar ile Sportif Altyapının Geliştirilmesi	KÜTÜPHANE VE DOKÜMANTASYON DAİRE BAŞKANLIĞI
YÜKSEKÖĞRETİM	ÖN LİSANS EĞİTİMİ, LİSANS EĞİTİMİ VE LİSANSÜSTÜ EĞİTİM	Yükseköğretim Kurumları Birinci Öğretim	İDARİ VE MALİ İŞLER DAİRE BAŞKANLIĞI, SAĞLIK, KÜLTÜR VE SPOR DAİRE BAŞKANLIĞI, BİLGİ İŞLEM DAİRE BAŞKANLIĞI, YAPI İŞLERİ VE TEKNİK DAİRE BAŞKANLIĞI, TIP FAKÜLTESİ, SORGUN VETERİNER FAKÜLTESİ, SAĞLIK BİLİMLERİ FAKÜLTESİ, FİZYOTERAPİ VE REHABİLİTASYON YÜKSEKOKULU, AKDAĞMADENİ SAĞLIK YÜKSEKOKULU, SAĞLIK HİZMETLERİ MESLEK YÜKSEKOKULU, ÇEKEREK SAĞLIK HİZMETLERİ MESLEK YÜKSEKOKULU, BOĞAZLIYAN MESLEK YÜKSEKOKULU, FEN-EDEBİYAT FAKÜLTESİ, MÜHENDİSLİK MİMARLIK FAKÜLTESİ, ZİRAAT FAKÜLTESİ, HAYVANSAL ÜRETİM YÜKSEKOKULU, AKDAĞMADENİ MESLEK YÜKSEKOKULU, SORGUN MESLEK YÜKSEKOKULU, ŞEFAATLİ MESLEK YÜKSEKOKULU, EĞİTİM FAKÜLTESİ, HUKUK FAKÜLTESİ, İKTİSADİ VE İDARİ BİLİMLER FAKÜLTESİ, İLETİŞİM FAKÜLTESİ, İLAHİYAT FAKÜLTESİ, TURİZM FAKÜLTESİ, YABANCI DİLLER YÜKSEKOKULU, YERKÖY ADALET MESLEK YÜKSEKOKULU, SPOR BİLİMLERİ FAKÜLTESİ, YOZGAT MESLEK YÜKSEKOKULU, DİŞ HEKİMLİĞİ FAKÜLTESİ
		Yükseköğretim Kurumları İkinci Öğretim	SAĞLIK HİZMETLERİ MESLEK YÜKSEKOKULU, FEN-EDEBİYAT FAKÜLTESİ, İKTİSADİ VE İDARİ BİLİMLER FAKÜLTESİ, İLAHİYAT FAKÜLTESİ, YERKÖY ADALET MESLEK YÜKSEKOKULU, SPOR BİLİMLERİ FAKÜLTESİ
	YÜKSEKÖĞRETİMDE ÖĞRENCİ YAŞAMI	Yükseköğretimde Beslenme Hizmetleri	SAĞLIK, KÜLTÜR VE SPOR DAİRE BAŞKANLIĞI
		Yükseköğretimde Kültür ve Spor Hizmetleri	SAĞLIK, KÜLTÜR VE SPOR DAİRE BAŞKANLIĞI
		Yükseköğretimde Öğrenci Yaşamına İlişkin Diğer Hizmetler	SAĞLIK, KÜLTÜR VE SPOR DAİRE BAŞKANLIĞI
		Yükseköğretimde Sağlık Hizmetleri	SAĞLIK, KÜLTÜR VE SPOR DAİRE BAŞKANLIĞI
YÖNETİM VE DESTEK PROGRAMI	TEFTİŞ, DENETİM VE DANIŞMANLIK HİZMETLERİ	Hukuki Danışmanlık ve Muhakemat Hizmetleri	HUKUK MÜŞAVİRLİĞİ
		İç Denetim	ÖZEL KALEM (REKTÖRLÜK)
	ÜST YÖNETİM, İDARİ VE MALİ HİZMETLER	Bilgi Teknolojilerine Yönelik Faaliyetler	BİLGİ İŞLEM DAİRE BAŞKANLIĞI
		Engellilerin Erişilebilirliğinin Sağlanması	YAPI İŞLERİ VE TEKNİK DAİRE BAŞKANLIĞI
		Genel Destek Hizmetleri	ÖZEL KALEM (REKTÖRLÜK), ÖZEL KALEM (GENEL SEKRETERLİK), İDARİ VE MALİ İŞLER DAİRE BAŞKANLIĞI
		İnsan Kaynakları Yönetimine İlişkin Faaliyetler	PERSONEL DAİRE BAŞKANLIĞI
		İnşaat ve Yapı İşlerinin Yürütülmesi	YAPI İŞLERİ VE TEKNİK DAİRE BAŞKANLIĞI
		Özel Kalem Hizmetleri	ÖZEL KALEM (REKTÖRLÜK)
		Strateji Geliştirme ve Mali Hizmetler	STRATEJİ GELİŞTİRME DAİRE BAŞKANLIĞI
		Taşınmaz Mal Gelirleriyle Yürütülecek Hizmetler	İDARİ VE MALİ İŞLER DAİRE BAŞKANLIĞI
		Yükseköğretimde Öğrencilere Yönelik İdari Hizmetler	SAĞLIK, KÜLTÜR VE SPOR DAİRE BAŞKANLIĞI, ÖĞRENCİ İŞLERİ DAİRE BAŞKANLIĞI

PERFORMANS GÖSTERGELERİNİN İZLENMESİNDEN SORUMLU BİRİMLER			
İdare Adı:	YOZGAT BOZOK ÜNİVERSİTESİ		
PROGRAM	ALT PROGRAM	PERFORMANS GÖSTERGELERİ	SORUMLU BİRİM
ARAŞTIRMA, GELİŞTİRME VE YENİLİK	ARAŞTIRMA ALTYAPILARI	Araştırma altyapısı projesi tamamlanma oranı	YOZGAT BOZOK ÜNİVERSİTESİ
	YÜKSEKÖĞRETİMDE BİLİMSEL ARAŞTIRMA VE GELİŞTİRME	Ar-ge'ye harcanan bütçenin toplam bütçeye oranı	YOZGAT BOZOK ÜNİVERSİTESİ
		Ar-ge sonucu ortaya çıkan ürünlere ilişkin alınan patent sayısı	YOZGAT BOZOK ÜNİVERSİTESİ
		Ar-ge sonucu ticarileştirilen ürün sayısı	YOZGAT BOZOK ÜNİVERSİTESİ
		Araştırma merkezleri gelir miktarı	YOZGAT BOZOK ÜNİVERSİTESİ
		Araştırma merkezlerinin sanayi ile yaptığı proje sayısı	YOZGAT BOZOK ÜNİVERSİTESİ
		BAP kapsamında desteklenen araştırma projeleri sayısı	YOZGAT BOZOK ÜNİVERSİTESİ
		Öğretim elemanı başına düşen ar-ge proje sayısı	YOZGAT BOZOK ÜNİVERSİTESİ
		Patent, faydalı model ve endüstriyel tasarım başvuru sayısı	YOZGAT BOZOK ÜNİVERSİTESİ
		Ulusal ve uluslararası kuruluşlar tarafından desteklenen ar-ge projesi sayısı	YOZGAT BOZOK ÜNİVERSİTESİ
		Uluslararası endekslerde yer alan bilimsel yayın sayısı	YOZGAT BOZOK ÜNİVERSİTESİ
HAYAT BOYU ÖĞRENME	YÜKSEKÖĞRETİM KURUMLARI SÜREKLİ EĞİTİM FAALİYETLERİ	Dezavantajlı gruplara yönelik sosyal entegrasyon ve kapsayıcılığa ilişkin yapılan faaliyet sayısı	YOZGAT BOZOK ÜNİVERSİTESİ
		Eğitim programlarına başvuran kişi sayısı	ÖĞRENCİ İŞLERİ DAİRE BAŞKANLIĞI
		Mezunlara yönelik gerçekleştirilen faaliyet sayısı	YOZGAT BOZOK ÜNİVERSİTESİ
		Sürekli Eğitim Merkezi (SEM) ve Dil Merkezi (DİLMER) tarafından mesleki eğitime yönelik verilen sertifika sayısı	YOZGAT BOZOK ÜNİVERSİTESİ
		Tamamlanan sosyal sorumluluk projeleri sayısı	YOZGAT BOZOK ÜNİVERSİTESİ
		Üniversitenin çevrecilik alanlarında aldığı ödül sayısı	YOZGAT BOZOK ÜNİVERSİTESİ
TEDAVİ EDİCİ SAĞLIK	TEDAVİ HİZMETLERİ	Ameliyat sayısı	ARAŞTIRMA VE UYGULAMA HASTANESİ
		Üniversite hastaneleri nitelikli yatak oranı	ARAŞTIRMA VE UYGULAMA HASTANESİ
		Üniversite hastaneleri yatak doluluk oranı	ARAŞTIRMA VE UYGULAMA HASTANESİ

