

İÇİNDEKİLER

1. GİRİŞ	3
2. DURUM ANALİZİ	3
2.1. Birimin Tarihçesi	3
2.2. Organizasyon Şeması	3
2.3. Paydaş Analizi	4
2.4. İnsan Kaynakları Yetkinlik Analizi	5
2.5. Teknolojik ve Fiziksel Kaynak Analizi	5
2.6. GZFT (Güçlü Yönler, Zayıf Yönler, Fırsatlar, Tehditler) Analizi	6
3. GELECEĞE BAKIŞ	7
3.1. Misyon	7
3.2. Vizyon	7
3.3. Temel Değerler	8
4. STRATEJİ GELİŞTİRME, AMAÇ, HEDEF VE STRATEJİLERİN BELİRLENMESİ	9
4.1. Stratejik Amaçlar ve Hedefler	9
5. STRATEJİK PLANININ İZLENMESİ VE DEĞERLENDİRİLMESİ	11
5.1. İzleme	11
5.2. Değerlendirme	11

1. GİRİŞ

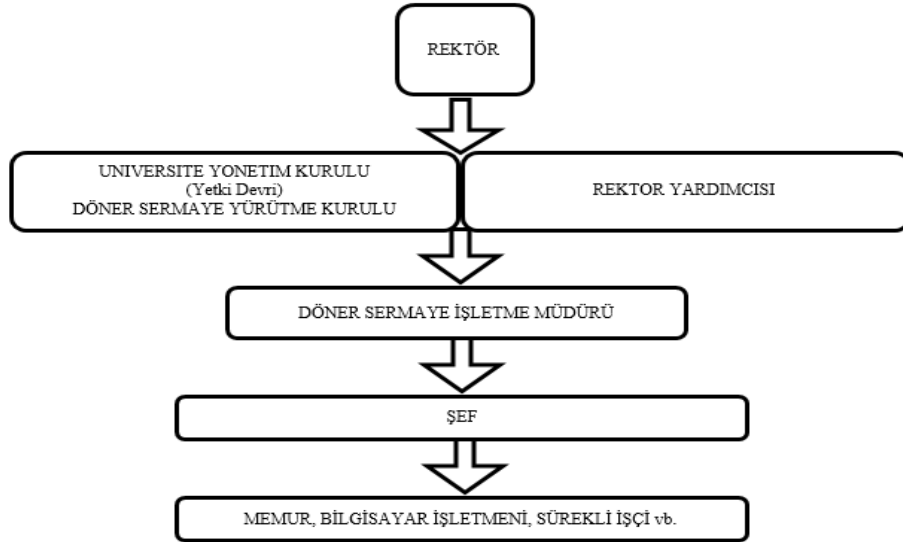
Döner Sermaye İşletmeleri üniversitelerin büyümesinde ve kaynak yaratmada olmazsa olmaz unsurlardan biri haline gelmiştir. Özellikle dinamik çalışan işletmeler paydaşların katkılarıyla ekonomik yönden hem personel bazında hem de kurum bazında çok daha fazla gelişmektedir. İşletme Müdürlüğümüz de bu konuda üzerine düşen görevi yerine getirerek hem kurum hem de personel bazında paydaş ve çalışanlarının ekonomik olarak daha refah bir ortama ulaşmasını hedeflemektedir. Birimimizin 2022-2026 Stratejik Planı Ağustos 2022 tarihinde güncellenmiş olup her yıl hedefler ve performans göstergeleri belirlenen kriterlerde farklılıklar bulunması halinde güncellemeleri yapılacaktır.

2. DURUM ANALİZİ

2.1. Birimin Tarihi

Üniversitemiz Döner Sermaye İşletmesi 2547 Sayılı Yükseköğretim Kanunu'nun 58'inci maddesi uyarınca 26 Eylül 2008 Tarih ve 27009 Sayılı Resmi Gazetede yayımlanan yönetmelikle kurulmuştur. Üniversitemiz Döner Sermaye Saymanlık görevini Maliye Bakanlığı tarafından görevlendirilen Uşak Defterdarlığı Muhasebe Müdürlüğü yürütmektedir.

2.2. Organizasyon Şeması



Müdürlüğümüz Bünyesinde;

1. Ağız ve Diş Sağlığı Uygulama ve Araştırma Merkez Müdürlüğü,
2. Bilimsel Analiz ve Teknoloji Uygulama ve Araştırma Merkez Müdürlüğü,
3. Deri, Tekstil ve Seramik Tasarım Uygulama ve Araştırma Merkez Müdürlüğü,
4. Sürekli Eğitim Araştırma ve Uygulama Merkez Müdürlüğü,
5. Türkçe Öğretimi Uygulama ve Araştırma Merkez Müdürlüğü,
6. Tarımsal ve Doğa Araştırmaları Uygulama ve Araştırma Merkez Müdürlüğü olmak üzere altı birim faaliyet göstermektedir.

Müdürlüğümüz Gelir Kalemleri;

1. Danışmanlık, Proje, Bilirkişi Gelirleri,
2. Kurs ve Eğitim Faaliyetleri Gelirleri,
3. Laboratuvar İmkânları ile Yapılan Tahlil ve Analiz Gelirleri,
4. Üniversite-Sanayi İşbirliği Gelirleri,
5. Sağlık Hizmetleri ile İlgili; Poliklinik, Ameliyathane ve Laboratuvarlarda Yapılacak Olan Her Türlü Muayene, Tetkik, Tahlil, Tedavi, Ameliyat, Bakım Ve Üretimle İlgili Gelirler,
6. Tarımsal ve Doğa Araştırmaları Uygulama ve Araştırma Merkez Müdürlüğünün Ürettiği Ürünlerinin Satış Gelirleridir.

2.3. Paydaş Analizi

Paydaş Adı	İç	Dış	Temel Paydaş	Stratejik Paydaş	Paydaş Sebebi	Paydaş Beklentisi	Etki	Önem
DÖNER SERMAYE İŞLETME MÜDÜRLÜĞÜ BAĞLI BİRİMLERİ	X		X		Kamu Hizmeti Üretim Sürecinde Temel Ortak	Birimin faaliyet alanındaki iş ve işlemlerin mevzuata uygun şekilde yürütülmesi	Güçlü	Önemli
MÜDÜRLÜK PERSONELLERİ	X			X	Faaliyetlerin yürütülmesinde temel ortak	Görev alanındaki iş ve işlemlerin mevzuata uygun yürütülmesi	Güçlü	Önemli

REKTÖRLÜK		X		X	Bağı Olunan Kuruluş	Mevzuat kapsamında yönlendirici karar alınması	Güçlü	Önemli
HAZİNE VE MALİYE BAKANLIĞI DEFTERDARLIK/MUHASEBE MÜDÜRLÜĞÜ		X		X	Kaynakların kullanılması	Mali kaynakların zamanında dağıtımı	Güçlü	Önemli
SAYIŞTAY BAŞKANLIĞI		X		X	Mali Denetim, Performans Denetimi	Etkili denetim	Güçlü	Önemli
DANIŞMANLIK HİZMETİ ALAN FİRMALAR		X		X	Hizmet Alan Kuruluş	Kaliteli Hizmet	Güçlü	Önemli

2.4. İnsan Kaynakları Yetkinlik Analizi

Müdürlüğümüz Bünyesinde Çalışan Personelin Kadro ve Unvanları

SINIF	UNVAN	ADET
GİH	İşletme Müdürü	1
GİH	Bilgisayar İşletmeni	3
TOPLAM		4

Müdürlüğümüz Bünyesinde Çalışan Personelin Eğitim Durumları

	Lisans	Yüksek Lisans ve Doktora	TOPLAM
Kişi Sayısı	3	0	3
Yüzde	%75	0	%75

2.5. Teknolojik ve Fiziksel Kaynak Analizi

Birimimiz ofislerinde gerekli çalışmaların yapılabilmesi için yeterli cihaz, teknolojik alet ve donanım bulunmaktadır. Bununla beraber 2012 yılından itibaren Maliye Bakanlığınca işletilen DMİS (Döner Sermaye Mali Yönetim Sistemi) ve Üniversitemize bağlı olarak EBYS (Elektronik Belge Yönetim Sistemi) müdürlüğümüzde kullanılmaktadır. Ayrıca müdürlüğümüz internet sayfasında, kurum içi paydaşlarımıza döner sermaye işlemlerinde yardımcı ve faydalı olabilecek görüntülü ve yazılı bilgiler paylaşılmaktadır.

Teknolojik Kaynak Analizi

AÇIKLAMA	BİLGİSAYAR	YAZICI	TARAYICI	TELEFON	TAŞINABİLİR BİLGİSAYAR
Müdürlük	5	1	1	5	1

Fiziksel Kaynak Analizi

Müdürlüğümüz Rektörlük binasında, 3 ofis kullanılarak faaliyet göstermektedir.

Birim	Blok Sayısı (Adet)	Kapalı Alan (m ²)	Toplam Alan (m ²)
Döner Sermaye İşletme Müdürlüğü	3		

Hizmet Alanları

	Sayısı (Adet)	Kapalı Alanı (m ²)	Kullanan Sayısı (Kişi)
Servis	1		3
Çalışma Odası	1		1
TOPLAM	2		4

2.6. GZFT (Güçlü Yönler, Zayıf Yönler, Fırsatlar, Tehditler) Analizi

<u>Güçlü Yönler</u>	<u>Zayıf Yönler</u>
<ul style="list-style-type: none">a- İdari personelin özverili olması,b- İdari personelin iş disiplinine sahip olması,c- Gelişmeleri yakından takip eden yenilikleri çabuk benimseyen bir personel yapısının bulunması,d- Akademik personel ile İdari personel arasındaki iletişimin güçlü olması,e- Çalışanlarımızın işletmeyi kendi aidiyetinde hissederek çalışma hevesi oluşturmaları,f- Personel yaş ortalamasının beklenen düzeyde olması,	<ul style="list-style-type: none">a- İdari personel sayısının yetersiz olması,

<p>g- Rektörlük makamı tarafından Müdürlüğümüze verilen destek,</p> <p>h- Diğer birimlerle ilişkilerimizin güçlü olması,</p> <p>i- Yapıcı bir yönetim anlayışının benimsenmiş olması,</p>	
<p style="text-align: center;"><u>Fırsatlar</u></p> <p>a- İşletme varlığı ve faaliyetlerinin prestij sağlaması,</p> <p>b- İdari iş ve işlemlerde deneyim ve tecrübe sağlaması,</p> <p>c- Gelir getirici faaliyetlerin daha detaylandırılarak öğrenilmesi, öğrenilen bu bilgiler ışığında yeni gelir getirici faaliyetlerin başlatılabilmesi,</p>	<p style="text-align: center;"><u>Tehditler</u></p> <p>a- İdari unsurların gün geçtikçe daha karmaşık bir yapıya ulaşması,</p> <p>b- İşletme faaliyetleri neticesinde cezai müeyyidelerin varlığı,</p> <p>c- İşletme faaliyetleri neticesinde oluşabilecek bazı hataların telafisinin mümkün olmaması,</p>

3. GELECEĞE BAKIŞ

3.1. Misyon

Bozok Üniversitesinin stratejik planlarının gerçekleştirilebilmesini sağlamak amacıyla, tüm birimlerin katkılarıyla elde edilen döner sermaye gelirlerini arttırmak ve katkıların adil olarak paylaşımını sağlayacak akılcı, ekonomik ve şeffaf bir yönetim için gerekli düzenlemeleri yapmaktır.

3.2. Vizyon

Yenilikçi, Çağdaş, Bilimsel ve Teknolojik gelişmeleri çalışmalarına yansıtan, Çalışkanlık, Doğruluk, Güler yüz ve Kaliteyi ilke edinmiş personeli ile döner sermaye gelirlerini artırıcı çalışmalar üreten ve elde edilen kaynakları en verimli şekilde kullanan örnek bir Döner Sermaye İşletme Müdürlüğü olmaktadır.

3.3. Temel Değerler

- **Yasalara uymak**

Müdürlüğümüze verilen görevleri yerine getirirken, yapılan her iş ve işlemin öncelikle yasal düzenlemelere uygun olarak yapılması,

- **Güvenilirlik**

Belirlenen şartlar altında, istenilen fonksiyonları yerine getirirken Müdürlüğümüzün her birimiyle, her ferdiyle güvenilir olunması,

- **Kaynakları etkin ve verimli kullanmak**

Görev alanındaki hizmet ve faaliyetlerin yerine getirilmesinde insan, para, zaman ve malzeme gibi kaynakların etkin ve en verimli şekilde kullanılması,

- **Açıklık**

Kurallar ve süreçlerle ilgili hiç bir kuşkuya yer bırakmayacak şekilde şeffaf hareket edilmesi,

- **Çağdaşlık**

Verilen hizmet sürecinde modern toplumun Kültürel, Siyasal, Hukuksal ve Bilimsel birçok eylemini barındıran yapısına her zaman ayak uydurulması,

- **Yenilikçilik**

Yenilikleri izleyen ve değişimlere hızla uyum sağlayan, kurum içinde haksız rekabeti tümüyle dışlayan, çalışanları yüksek performansa götüren çalışma ortamı sağlanarak sürekli koruması,

- **Hesap verilebilirlik**

Yaptığı iş ve işlemlerin tümünden her zaman; Topluma, her türlü denetime, üst yönetime ve paydaşlarına hesap vermeye hazır olunmasıdır. İlkelerimiz Müdürlüğümüzün karar ve stratejilerini belirlemede rehberlik etmektedir.

4. STRATEJİ GELİŞTİRME, AMAÇ, HEDEF VE STRATEJİLERİN BELİRLENMESİ

4.1. Stratejik Amaçlar ve Hedefler

Amaç 1: Katılımcı Yönetim ve Organizasyon Yapısı ile Kurum Kültürünü Geliştirmek

Hedef 1: Kurum İçinde Kalite Kültürü Yaygınlaştırmak

Amaç 2: Mali Kaynakların Verimli Kullanılması

Hedef 2: Mali Kaynakların Etkin Kullanılması ve Artırılması

Hedef Kartı-1

Amaç 1.				Katılımcı Yönetim ve Organizasyon Yapısı ile Kurum Kültürünü Geliştirmek						
Hedef 1.				Kurum İçinde Kalite Kültürü Yaygınlaştırmak						
Sorumlu Birim				Döner Sermaye İşletme Müdürlüğü						
İşbirliği Yapılacak Birim/Birimler				Müdürlüğe Bağlı Birimleri						
Performans Göstergeleri		Hedef Etkisi(%)	Plan Dönemi Başlangıç Değeri	2022	2023	2024	2025	2026	İzleme Sıklığı	Raporlama Sıklığı
PG.1.	Belirlenen iş akış süreçleri sayısı	35	12	12	13	14	15	16	6 Ay	12 Ay
P.G. 2.	Faaliyet planında belirtilen işlemlerin tamamlanma yüzdesi	35	%85	%65	%71	%80	%88	%96	6 Ay	12 Ay

P.G.3.	Birim Kalite Komisyonu Toplantı Sayısı	30	0	0	1	2	4	6	6 Ay	12 Ay
---------------	--	----	---	---	---	---	---	---	------	-------

Hedef Kartı-2

Amaç 2.				Mali Kaynakların Verimli Kullanılması						
Hedef 2.				Mali Kaynakların Etkin Kullanılması ve Artırılması						
Sorumlu Birim				Döner Sermaye İşletme Müdürlüğü						
İşbirliği Yapılacak Birim/Birimler				Müdürlüğe Bağlı Birimleri						
Performans Göstergeleri		Hedef Etkisi (%)	Plan Dönemi Başlangıç Değeri	2020	2021	2022	2023	2024	İzleme Sıklığı	Raporlama Sıklığı
PG.1.	Döner sermaye faaliyetlerinden başlangıç gelir ve gider bütçelerinin gerçekleşme oranları	100	13.390.000,00	%10	%21	%33	%36	%40	6 Ay	12 Ay

5. STRATEJİK PLANININ İZLENMESİ VE DEĞERLENDİRİLMESİ

5.1. İzleme

Stratejik Planın başarılı bir şekilde uygulanabilmesi için belirli aralıklarda izlenmesi gerekmektedir. 2022-2026 yılları arasında belirlenen amaç, hedef ve performans göstergelerinin gerçekleşip gerçekleşmediğini izleyerek stratejiler geliştirip bu doğrultuda riskleri de göz önünde bulundurularak her altı ayda bir izlenerek gerekli revize çalışmalarında bulunmak gerekmektedir.

5.2. Değerlendirme

İşletme Müdürlüğünün mevcut işleyişini, sunulan hizmetleri etkin ve verimli bir şekilde yürütülmesi Stratejik Plan ile mümkündür. Birim personellerinin bu plan doğrultusunda hareket etmesi gerekmektedir. Değerlendirme süreci birim personellerinin tamamı ile koordineli bir şekilde yürütülecektir. Belirlenen amaç, Hedef ve performans göstergeleri yıllık Faaliyet Raporunda belirlenecek olup her yılda bir kez de değerlendirilecektir.