

2018 YILI

T.C
YOZGAT BOZOK
ÜNİVERSİTESİ
FAALİYET RAPORU

(AKDAĞMADENİ MESLEK YÜKSEKOKULU)

İÇİNDEKİLER

ÜST YÖNETİCİ SUNUŞU.....	
I- GENEL BİLGİLER.....	
A- Misyon ve Vizyon.....	
B- Yetki, Görev ve Sorumluluklar.....	
C- İdareye İlişkin Bilgiler.....	
1- Fiziksel Yapı.....	
2- Örgüt Yapısı.....	
3- Bilgi ve Teknolojik Kaynaklar	
4- İnsan Kaynakları	
5- Sunulan Hizmetler	
6- Yönetim ve İç Kontrol Sistemi	
D- Diğer Hususlar	
II- AMAÇ ve HEDEFLER	
A- İdarenin Amaç ve Hedefleri	
B- Temel Politikalar ve Öncelikler	
C- Diğer Hususlar	
III- FAALİYETLERE İLİŞKİN BİLGİ VE DEĞERLENDİRMELER	
A- Mali Bilgiler	
1- Bütçe Uygulama Sonuçları	
2- Temel Mali Tablolara İlişkin Açıklamalar	
3- Mali Denetim Sonuçları	
4- Diğer Hususlar	
B- Performans Bilgileri	
1- Faaliyet ve Proje Bilgileri	
2- Performans Sonuçları Tablosu	
3- Performans Sonuçlarının Değerlendirilmesi	
4- Performans Bilgi Sisteminin Değerlendirilmesi	
5- Diğer Hususlar	
IV- KURUMSAL KABİLİYET ve KAPASİTENİN DEĞERLENDİRİLMESİ	
A- Üstünlükler	
B- Zayıflıklar	
C- Değerlendirme	
V- ÖNERİ VE TEDBİRLER	

BİRİM / ÜST YÖNETİCİ SUNUŞU

Akdağmadeni MYO’u Cumhuriyet Üniversitesi senatosunun 01.10.1997 tarih ve 97/3 numaralı kararıyla Yükseköğretim kuruluna açılması teklif edilmiş, Yükseköğretim Kurulu Genel Kurulu’nun 15.12.1997 tarihli toplantısında açılmasına karar verilmiş, Yükseköğretim Kurulu Başkanlığı’nın 17.12.1997 tarih ve 25396 sayılı yazısıyla bildirilen Akdağmadeni Meslek Yüksekokulu 14 Eylül 1997’de Metal İşleri ve Maden Programları ile Eğitim ve Öğretime başlamış ve kısa sürede açılan yeni programları ile gelişme göstermiştir. Akdağmadeni Meslek Yüksekokulu 2006’da kurulan Yozgat Bozok Üniversitesi bünyesine alınmış ve halen Yozgat Bozok Üniversitesi bünyesinde eğitim/öğretime devam etmektedir.

Kurumsal kimliği korumak ve yüceltmek, bilimsel etik ve kurallar, fırsat eşitliği, ifade özgürlüğü, yaratıcı düşünce, sürekli gelişim, yaşam boyu öğrenme, üretilen bilgi ve hizmette kalite, kaliteli çalışma hayatı, çalışanlar-öğrenciler ve diğer paydaşlarımızın memnuniyeti, performans dayalı insan kaynakları değerlendirmesi ve çevreye duyarlılık bizler için önemli değerlerdir.

Dr. Öğr. Üyesi Mustafa ÖZALP

Yüksekokul Müdürü

GENEL BİLGİLER

A. Misyon ve Vizyon

Misyon

Evrensel insanlık değerlerini ve anlayışlarını benimsemiş, donanımlı, pozitif düşünen, üretken, katılımcı, araştırma ve problem çözme yeteneğine sahip, kendisi ve çevresiyle uyumlu, Atatürk ilke ve İnkılaplarına bağlı, laik ve demokratik Cumhuriyetimizin vazgeçilmez kurumlarına sahip çıkacak, bilgisayar teknolojisine hakim ve bilgi teknolojilerinden haberdar, yabancı dil bilen, teorik ve uygulamalı olarak mesleki bilgi ile donatılmış meslek elemanları ve teknikerler yetiştirmektir.

Vizyon

Çağımızın gerektirdiği yeniliklere açık, hür ve bilimsel düşünceye sahip, eğitilmiş, kültürlü, hukuka saygılı, düşünen, üreten, tartışan, yeteneklerini geliştirerek topluma hizmet edebilen ve küresel rekabet eden, takım çalışmasını benimsemiş, üretim ortamında verimli olarak ekonomiye katkı sağlayabilen mezunlar yetiştirmektir.

B. Yetki, Görev ve Sorumluluklar

Üniversitelerin kuruluş ve görevleri T.C. Anayasasının 130. ve 131. maddeleri çerçevesinde 2547 sayılı Yükseköğretim Kanunu ile düzenlenmektedir.

Anayasanın 130. Maddesi;

Çağdaş eğitim-öğretim esaslarına dayanan bir düzen içinde milletin ve ülkenin ihtiyaçlarına uygun insan gücü yetiştirmek amacı ile ortaöğretime dayalı çeşitli düzeylerde eğitim-öğretim, bilimsel araştırma, yayın ve danışmanlık yapmak, ülkeye ve insanlığa hizmet etmek üzere çeşitli birimlerden oluşan kamu tüzel kişiliğine ve bilimsel özerkliğe sahip üniversiteler devlet tarafından kurulur.

Kanunda gösterilen usul ve esaslara göre, kazanç amacına yönelik olmamak şartı ile vakıflar tarafından, devletin gözetim ve denetimine tabi yükseköğretim kurumları kurulabilir.

2547 Sayılı Yükseköğretim Kanunu

Yükseköğretimle ilgili amaç ve ilkeleri belirlemek ve yükseköğretim kurumları ile üst kuruluşlarının teşkilatlanma, işleyiş, görev yetki ve sorumlulukları ile eğitim-öğretim, araştırma, yayın, öğretim elemanları, öğrenciler ve diğer personel ile ilgili esasları bir bütünlük içinde düzenlemek amacıyla 2547 sayılı Yükseköğretim Kanunu 04.11.1981 tarihinde kabul edilerek yürürlüğe girmiştir.

2547 Sayılı Yükseköğretim Kanununun 3.maddesinin (c) ve (d) fıkraları;

a) Yükseköğretim Kurumları: Üniversiteler ile yüksek teknoloji enstitüleri ve

bunların bünyesinde yer alan fakülteler, enstitüler, yüksekokullar, konservatuarlar, araştırma ve uygulama merkezleri ile bir üniversite veya yüksek teknoloji enstitüsüne bağlı meslek yüksekokulları ile bir üniversite veya yüksek teknoloji enstitüsüne bağlı olmaksızın ve kazanç amacına yönelik olmamak şartı ile vakıflar tarafından kurulan meslek yüksekokullarıdır.

Yüksek teknoloji enstitüsü; özellikle teknoloji alanlarında yüksek düzeyde araştırma, eğitim öğretim, üretim, yayın ve danışmanlık yapan, kamu tüzel kişiliğine ve bilimsel özerkliğe sahip bir yükseköğretim kurumudur.

b) Üniversite: Bilimsel özerkliğe ve kamu tüzel kişiliğine sahip yüksek düzeyde eğitim öğretim, bilimsel araştırma, yayın ve danışmanlık yapan; fakülte, enstitü, yüksekokul ve benzeri kuruluş ve birimlerden oluşan bir yükseköğretim kurumudur.

2547 sayılı Yükseköğretim Kanunu'nun 12. Maddesi

Kanundaki amaç ve ana ilkelere uygun olarak yükseköğretim kurumlarının görevleri;

a. “Çağdaş uygarlık ve eğitim-öğretim esaslarına dayanan bir düzen içinde, toplumun ihtiyaçları, kalkınma planları ilke ve hedeflerine uygun, ortaöğretime dayalı çeşitli düzeylerde eğitim-öğretim, bilimsel araştırma, yayım ve danışmanlık yapmak,

b. Kendi ihtisas gücü ve maddi kaynaklarını rasyonel, verimli ve ekonomik şekilde kullanarak, milli eğitim politikası, kalkınma planları ilke ve hedefleri ile Yükseköğretim Kurulu tarafından yapılan plan ve programlar doğrultusunda, ülkenin ihtiyacı olan dallarda ve sayıda insan gücü yetiştirmek,

c. Türk toplumunun yaşam düzeyini yükseltici ve kamuoyunu aydınlatıcı bilim verilerini söz, yazı ve diğer araçlarla yaymak,

d. Örgün, yaygın, sürekli ve açık eğitim yoluyla toplumun özellikle sanayileşme ve tarımda modernleşme alanlarında eğitilmesini sağlamak,

e. Ülkenin bilimsel, kültürel, sosyal ve ekonomik yönlerden ilerlemesini ve gelişmesini ilgilendiren sorunlarını, diğer kuruluşlarla işbirliği yaparak, kamu kuruluşlarına önerilerde bulunmak suretiyle öğretim ve araştırma konusu yapmak, sonuçlarını toplumun yararına sunmak ve kamu kuruluşlarınca istenecek inceleme ve araştırmaları sonuçlandırarak düşüncelerini ve önerilerini bildirmek,

f. Eğitim-öğretim seferberliği içinde, örgün, yaygın, sürekli ve açık eğitim hizmetini üstlenen kurumlara katkıda bulunacak önlemleri almak,

g. Yörelereindeki tarım ve sanayinin gelişmesine ve ihtiyaçlarına uygun meslek elemanlarının yetişmesine, bilgilerinin gelişmesine katkıda bulunmak, sanayi, tarım ve sağlık hizmetleri ile diğer hizmetlerde modernleşmeyi, üretimde artışı sağlayacak çalışma ve programlar yapmak, uygulamak, yapılanlara katılmak, bununla ilgili kurumlarla işbirliği yapmak ve çevre sorunlarına çözüm getirici önerilerde bulunmak,

h . Eğitim teknolojisini üretmek, geliştirmek, kullanmak, yaygınlaştırmak,

i. Yükseköğretimin uygulamalı yapılmasına ait eğitim-öğretim esaslarını geliştirmek, döner sermaye işletmelerini kurmak, verimli çalıştırmak ve bu faaliyetlerin geliştirilmesine ilişkin gerekli düzenlemeleri yapmak. “ Olarak belirlenmiştir.

C. İdareye İlişkin Bilgiler

1- Fiziksel Yapı

1.1- Eğitim Alanları Derslikler

Eğitim Alanı	Kapasitesi 0-50	Kapasitesi 51-75	Kapasitesi 76-100	Kapasitesi 101-150	Kapasitesi 151-250	Kapasitesi 251-Üzeri
Anfi	-	-	-	-	-	-
Sınıf	19	4	2	-	-	-
Bilgisayar Lab.	2	-	-	-	-	-
Diğer Lab.	5	-	2	-	-	-
Toplam	26	4	4	-	-	-

1.2- Sosyal Alanlar

1.2.1.Kantinler ve Kafeteryalar

Kantin Sayısı: 1 Adet

Kantin Alanı: 150 m²

Kafeterya:m²

1.2.2.Yemekhaneler

Öğrenci yemekhane Sayısı: 1 Adet

Öğrenci yemekhane Alanı: 90 m²

Öğrenci yemekhane Kapasitesi: 100 Kişi

Personel yemekhane Sayısı: 1 Adet

Personel yemekhane Alanı: 30 m²

Personel yemekhane Kapasitesi: 15 Kişi

1.2.3.Misafirhaneler

Misafirhane Sayısı: ... Adet

Misafirhane Kapasitesi: ... Kişi

1.2.4.Öğrenci Yurtları

	Yatak Sayısı 1	Yatak Sayısı 2	Yatak Sayısı 3 – 4	Yatak Sayısı 5 - Üzeri
Oda Sayısı				
Alanı m2				

1.2.5.Lojmanlar

Lojman Sayısı: ... Adet

Lojman Bürüt Alanı: ... m2

Dolu Lojman Sayısı: ... Adet

Boş Lojman Sayısı: ... Adet

1.2.6.Spor Tesisleri

Kapalı Spor Tesisleri Sayısı: ... Adet

Kapalı Spor Tesisleri Alanı: ... m2

Açık Spor Tesisleri Sayısı: ... Adet

Açık Spor Tesisleri Alanı: ... m2

1.2.7.Toplantı – Konferans Salonları

	Kapasitesi 0–50	Kapasitesi 51–75	Kapasitesi 76–100	Kapasitesi 101–150	Kapasitesi 151–250	Kapasitesi 251–Üzeri
Toplantı Salonu	1	1				
Konferans Salonu					1	
Toplam	1	1			1	

1.2.8.Sinema Salonu

Sinema Salonu Sayısı: ... Adet

Sinema Salonu Alanı: ... m2

Sinema Salonu Kapasitesi: ... Kişi

1.2.9.Eđitim ve Dinlenme Tesisleri

Eđitim ve Dinlenme Tesisleri Sayısı: ... Adet

Eđitim ve Dinlenme Tesisleri Kapasitesi: ... Kiři

1.2.10.Öđrenci Kulüpleri

Öđrenci Kulüpleri Sayısı: ... Adet

Öđrenci Kulüpleri Alanı: ... m2

1.2.11.Mezun Öđrenciler Derneđi

Mezun Öđrenciler Derneđi Sayısı: ... Adet

Mezun Öđrenciler Derneđi Alanı: ... m2

1.2.12.Okul Öncesi ve İlköđretim Okulu Alanları

Anaokulu Sayısı: ... Adet

Anaokulu Alanı: ... m2

Anaokulu Kapasitesi: ... Kiři

İlköđretim okulu Sayısı: ... Adet

İlköđretim okulu Alanı: ... m2

İlköđretim okulu Kapasitesi: ... Kiři

1.3- Hizmet Alanları

1.3.1. Akademik Personel Hizmet Alanları

	Sayısı (Adet)	Alanı (m2)	Kullanan Sayısı (Kiři)
Çalışma Odası	43	13	26
Toplam	43	559	26

1.3.2. İdari Personel Hizmet Alanları

	Sayısı (Adet)	Alanı (m2)	Kullanan Sayısı
Servis			
Çalışma Odası	7	157	3
Toplam	7	157	3

1.4- Ambar Alanları

Ambar Sayısı: 2 Adet

Ambar Alanı: 250 m2

1.5- Arşiv Alanları

Arşiv Sayısı: 1 Adet
Arşiv Alanı: 50 m2

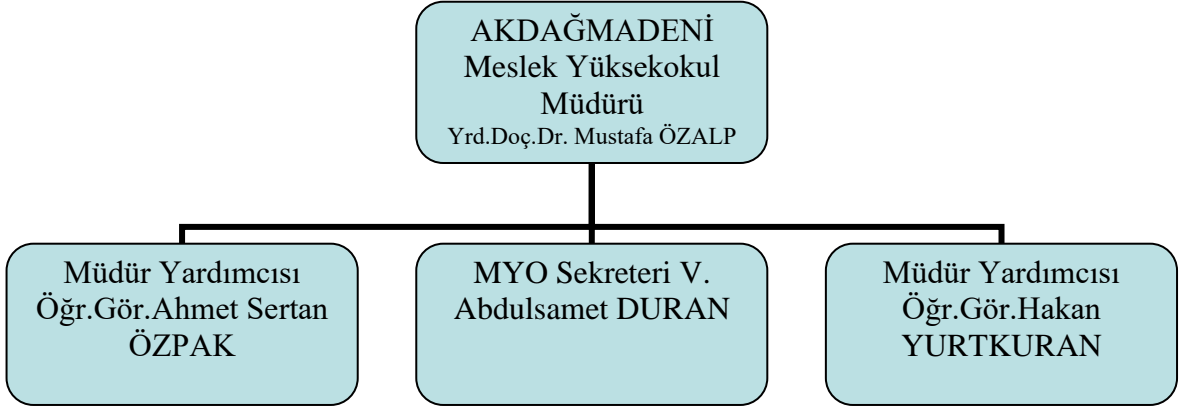
1.6- Atölyeler

Atölye Sayısı: 6 Adet
Atölye Alanı: 720 m2

1.7- Hastane Alanları

Birim	Sayı (Adet)	Alan (m2)
Acil Servis		
Yoğun Bakım		
Ameliyathane		
Klinik		
Laboratuvar		
Eczane		
Radyoloji Alanı		
Nükleer Tıp Alanı		
Sterilizasyon Alanı		
Mutfak		
Çamaşırhane		
Teknik Servis		
.....		
.....		
.....		
.....		
Hastane Toplam Kapalı Alanı		

2- Örgüt Yapısı



3- Bilgi ve Teknolojik Kaynaklar

3.1- Yazılımlar

3.2- Bilgisayarlar

Masa üstü bilgisayar Sayısı: 100 Adet
Taşınabilir bilgisayar Sayısı: 52 Adet

3.3- Kütüphane Kaynakları

Kitap Sayısı: 2115 Adet
Basılı Periyodik Yayın Sayısı: - Adet
Elektronik Yayın Sayısı: - Adet

3.4- Diğer Bilgi ve Teknolojik Kaynaklar

Cinsi	İdari Amaçlı (Adet)	Eğitim Amaçlı (Adet)	Araştırma Amaçlı (Adet)
Projeksiyon		48	
Slayt makinesi			
Tepegöz			
Episkop			
Barkot Okuyucu			
Baskı makinesi		1	
Fotokopi makinesi	2	2	
Faks	3		
Fotoğraf makinesi	1		
Kameralar	58		
Televizyonlar	9		
Tarayıcılar	3		
Müzik Setleri		1	
Mikroskoplar			
DVD ler			

4- İnsan Kaynakları

(Biriminin faaliyet dönemi sonunda mevcut insan kaynakları, istihdam şekli, hizmet sınıfları, kadro unvanları, bilgilerine yer verilir.)

4.1- Akademik Personel

Akademik Personel					
	Kadroların Doluluk Oranına Göre			Kadroların İstihdam Şekline Göre	
	Dolu	Boş	Toplam	Tam Zamanlı	Yarı Zamanlı
Profesör					
Doçent					
Dr. Öğretim Üyesi	3	0	3	3	
Öğretim Görevlisi	28	35	28	28	
Çevirici					
Eğitim- Öğretim Planlamacısı					
Araştırma Görevlisi					
Uzman					

4.2- Yabancı Uyruklu Akademik Personel

Yabancı Uyruklu Öğretim Elemanları		
Unvan	Geldiği Ülke	Çalıştığı Bölüm
Profesör		
Doçent		
Yrd. Doçent		
Öğretim Görevlisi		
Okutman		
Çevirici		
Eğitim-Öğretim Planlamacısı		
Araştırma Görevlisi		
Uzman		
Toplam		

4.3- Diğer Üniv. Görevlendirilen Akademik Personel

Diğer Üniversitelerde Görevlendirilen Akademik Personel		
Unvan	Bağlı Olduğu Bölüm	Görevlendirildiği Üniversite
Profesör		
Doçent		
Yrd. Doçent		
Öğretim Görevlisi		
Okutman		
Çevirici		
Eğitim Öğretim Planlamacısı		
Araştırma Görevlisi		
Uzman		
Toplam		

4.4- Başka Ün. Kurumda Görevlendirilen Akademik Personel

Başka Üniversitelerden Üniversitemizde Görevlendirilen Akademik Personel		
Unvan	Çalıştığı Bölüm	Geldiği Üniversite
Profesör		
Doçent		
Yrd. Doçent		
Öğretim Görevlisi		
Okutman		
Çevirici		
Eğitim Öğretim Planlamacısı		
Araştırma Görevlisi		
Uzman		
Toplam		

4.5- Sözleşmeli Akademik Personel

Sözleşmeli Akademik Personel Sayısı	
Profesör	
Doçent	
Yrd. Doçent	
Öğretim Görevlisi	
Uzman	
Okutman	
Sanatçı Öğrt. Elm.	
Sahne Uygulamacısı	
Toplam	

4.6- Akademik Personelin Yaş İtibariyle Dağılımı

Akademik Personelin Yaş İtibariyle Dağılımı						
	21-25 Yaş	26-30 Yaş	31-35 Yaş	36-40 Yaş	41-50 Yaş	51- Üzeri
Kişi Sayısı	-	9	12	9	1	-
Yüzde	-	-	-	-	-	-

31/12/2018 tarihi itibariyle

4.7- İdari Personel

İdari Personel (Kadroların Doluluk Oranına Göre)			
	Dolu	Boş	Toplam
Genel İdari Hizmetler	5		5
Sağlık Hizmetleri Sınıfı			
Teknik Hizmetleri Sınıfı	1		1
Eğitim ve Öğretim Hizmetleri sınıfı			
Avukatlık Hizmetleri Sınıfı.			
Din Hizmetleri Sınıfı			
Yardımcı Hizmetli			
Toplam	6		6

31/12/2018 tarihi itibarıyla

4.8- İdari Personelin Eğitim Durumu

İdari Personelin Eğitim Durumu					
	İlköğretim	Lise	Ön Lisans	Lisans	Y.L. ve Dokt.
Kişi Sayısı	-		2	2	1
Yüzde	-		40	40	20

31/12/2018 tarihi itibarıyla

4.9- İdari Personelin Hizmet Süreleri

İdari Personelin Hizmet Süresi						
	1 – 3 Yıl	4 – 6 Yıl	7 – 10 Yıl	11 – 15 Yıl	16 – 20 Yıl	21 - Üzeri
Kişi Sayısı	-	2	1	-	1	1
Yüzde	-	40	20	-	20	20

31/12/2018 tarihi itibarıyla

4.10- İdari Personelin Yaş İtibarıyla Dağılımı

İdari Personelin Yaş İtibarıyla Dağılımı						
	21-25 Yaş	26-30 Yaş	31-35 Yaş	36-40 Yaş	41-50 Yaş	51- Üzeri
Kişi Sayısı	-	-	3	-	1	1
Yüzde	-	-	60	-	20	20

31/12/2018 tarihi itibarıyla

4.11- İşçiler

İşçiler (Çalıştıkları Pozisyonlara Göre)			
	Dolu	Boş	Toplam
Sürekli İşçiler	12		12
Vizeli Geçici İşçiler (adam/ay)			
Vizesiz işçiler (3 Aylık)			
Toplam			

31/12/2018 tarihi itibarıyla

4.12- Sürekli İşçilerin Hizmet Süreleri

Sürekli İşçilerin Hizmet Süresi						
	1 – 3 Yıl	4 – 6 Yıl	7 – 10 Yıl	11 – 15 Yıl	16 – 20 Yıl	21 - Üzeri
Kişi Sayısı	12					
Yüzde	100					

31/12/2018 tarihi itibarıyla

4.13- Sürekli İşçilerin Yaş İtibarıyla Dağılımı

Sürekli İşçilerin Yaş İtibarıyla Dağılımı						
	21-25 Yaş	26-30 Yaş	31-35 Yaş	36-40 Yaş	41-50 Yaş	51- Üzeri
Kişi Sayısı		1	7	4		
Yüzde		8	58	34		

31/12/2018 tarihi itibarıyla

5- Sunulan Hizmetler

5.1- Eğitim Hizmetleri

5.1.1- Öğrenci Sayıları

Öğrenci Sayıları									
Birim Adı	I. Öğretim			II. Öğretim			Toplam		Genel Toplam
	E	K	Top.	E	K	Top.	Erkek	Kız	
Fakülteler									
Yüksekokullar									
Enstitüler									
Meslek Yüksekokulları	528	424	952	47	49	96	575	473	1048
Toplam									

5.1.2- Yabancı Dil Hazırlık Sınıfı Öğrenci Sayıları

Yabancı Dil Eğitimi Gören Hazırlık Sınıfı Öğrenci Sayıları ve Toplam Öğrenci Sayısına Oranı								
Birim Adı	I. Öğretim			II. Öğretim			I. ve II. Öğretim Toplamı(a)	Yüzde*
	E	K	Top.	E	K	Top.	Sayı	
Fakülteler								
Yüksekokullar								

*Yabancı dil eğitimi gören öğrenci sayısının toplam öğrenci sayısına oranı (Yabancı dil eğitimi gören öğrenci sayısı/Toplam öğrenci sayısı*100)

5.1.3- Öğrenci Kontenjanları

Öğrenci Kontenjanları ve Doluluk Oranı				
Birimin Adı	ÖSS Kontenjanı	ÖSS sonucu Yerleşen	Boş Kalan	Doluluk Oranı
Fakülteler				
Yüksekokullar				
Meslek Yüksekokulları	390	171	219	%43,84
Toplam				

5.1.4- Yüksek Lisans ve Doktora Programları

Enstitülerdeki Öğrencilerin Yüksek Lisans (Tezli/ Tezsiz) ve Doktora Programlarına Dağılımı					
Birimin Adı	Programı	Yüksek Lisans Yapan Sayısı		Doktora Yapan Sayısı	Toplam
		Tezli	Tezsiz		
Toplam					

5.1.5- Yabancı Uyraklı Öğrenciler

Yabancı Uyraklı Öğrencilerin Sayısı ve Bölümleri			
	Bölümü		
	Kadın	Erkek	Toplam
Fakülteler			
Yüksekokullar			
Enstitüler			
Meslek Yüksekokulları			
Toplam			

5.2- Saęlık Hizmetleri

	YATAK SAYISI	HASTA SAYISI	TETKİK SAYISI
ACİL SERVİS HİZMETLERİ			
YOęUN BAKIM			
KLİNİK			
AMELİYAT SAYISI			
POLİKLİNİK HASTASI SAYISI			
LABORATUAR HİZMETLERİ			
RADYOLOJİ ÜNİTESİ HİZMETLERİ			
NÜKLEER TIP BÖLÜMÜNDE VERİLEN HİZMETLER			
MEDİKO SOSYAL POLİKLİNİK HASTA SAYISI			

5.3-İdari Hizmetler

Meslek Yüksekokulu kampüs alanına öğrenci ve personelin yararlanabileceęi, futbol, basketbol, voleybol ve tenis sporlarının yapılabileceęi 252m2 bir açık spor sahası inşaatı tamamlanmıştır.

Sonraki yıllarda açılması planlanan, Meslek Yüksekokulumuz Çocuk Bakımı ve Gençlik hizmetleri Uygulama Okulunun ilk adımı olarak, 120m2 çocuk oyun alanı tamamlanmıştır.

Meslek Yüksekokulu bina çevresi düzenlenmiş ve sosyal alanlar oluşturulmak üzere zeminler hazırlanmıştır.

Ayrıca Eğitim-Öğretim ve idare faaliyetlerinin daha verimli ve daha etkili olabilmesi açısından çeşitli bilişim ve mobilya malzemelerinin Meslek Yüksekokulumuzca satın alınmış ve kullanıma sunulmuştur.

5.4-Diğer Hizmetler

Birim tarafından 2018 yılında görev alanına giren faaliyetler dışında yapmış olduđu çalışmalar ve yukarda tanımlanamayan faaliyetler bu bölümde yer alacaktır.

6- Yönetim ve İç Kontrol Sistemi

Kurum kültürü; bir kurum, bir kuruluş ve bir işletmede biçimsel yapıyı karşılıklı olarak etkileme niteliğindeki kurum içi değerler, inançlar ve alışkanlıklardır. Kurum kültürü; bir kurumda çalışan kişilerin davranışlarını yönlendiren normlar, kalıplar, inançlar, tutumlar ve davranışların oluşturduğu bir bütündür.

Kurum kültürünü oluşturan unsurlar “kurumun tarihi, değerleri, inançları, kurum ile ilgili yazılı eserler, kurumun sembolleri, resmi olmayan örgüt yapısı, kurumla ilgili adet ve gelenekler, kurumla ilgili günler ve törenler, kurumun önde gelen kahramanları, misyonu ve vizyonu, kuruluşu ve kurucuları ile kurumdaki davranış kuralları” şeklinde sıralanabilir.

Kurum kültürü oluşturulurken etkin ve açık bir iletişim, çalışanların karar alma süreçlerine katılımı, çalışanlar arasında uyum, yetki ve sorumlulukların akılcı bir şekilde dağıtılması, kurumun çalışmalarının güvence altına alınması, kurumun geleceğinin güvence altına alınması hususlarına dikkat etmek gerekmektedir. Zira kurum kültürü çalışanlara aidiyet duygusu verir, inanç ve değerlere bağımlılık yaratır ve böylece çalışanların birbirleriyle olan iletişim ve etkileşim biçimini belirler. Kurum kültürünün üretilen çıktı açısından en önemli sonucu çalışanlar arasında sinerji yaratmasıdır.

a. İletişim Süreçleri

İletişim, bir kişiden veya gruptan bir başka kişi veya gruba bilgilerin aktarılmasıdır.

Kurumumuzda iletişim; üst yönetim ile personel arasındaki iletişim, birimler arası iletişim, paydaşlarla iletişim ve personelin kendi arasındaki iletişimi şeklinde gerçekleşmektedir.

Üst yönetimle çalışanlar arasındaki iletişim mekanizması hiyerarşik yapı gözetilerek sağlanmaktadır. İletişimin unsurlarını ise yapılan toplantılar, resmi yazılar, dilekçeler, panolarda ve resmi web sitesinde yapılan duyurular ile e-mail ve cep telefonlarına gönderilen iletiler oluşturmaktadır. Birimler arası iletişimde hiyerarşik bir yapı gözetilmemekle birlikte, yüz yüze görüşme, toplantılar, resmi yazı, telefon görüşmesi, resmi web sitesi, e-mail vb. iletişim kanalları kullanılmaktadır.

Personelin kendi arasındaki iletişimde yüz yüze görüşme, telefon görüşmesi, e.mail vb. iletişim kanalları kullanılmaktadır. Paydaşlarla iletişimde hiyerarşik yapı gözetilmektedir. Özellikle

diğer kamu kurum ve kuruluşları ile olan iletişim süreçleri protokol kurallarına uygun bir şekilde gerçekleştirilmektedir. Resmi yazılar, e-mail, davet mektupları, telefonla görüşme vb. paydaşlarla olan iletişim kanallarımızı oluşturmaktadır. Güçlü bir iletişime sahip kurumların çalışanlarının motivasyonları yüksek olur ve kuruma olan aidiyet duyguları daha fazla gelişir. İletişim kanallarının katı bir hiyerarşiye tabi olduğu kurumlarda personelin memnuniyetsizliği artar, çalışma performansı düşer ve grup çalışması sonucu ortaya çıkacak sinerji yok olur. Bu kapsamda Kurumumuz iletişim süreçlerinin önemine haiz olup, iletişim kanallarının açık olduğu şeffaf bir yönetim anlayışına sahiptir.

b. Karar Alma Süreçleri

Yüksekokulumuzda karar alma mekanizması T.C. Anayasasının 130. Maddesi, 2547 sayılı Yüksek Öğretim Kanunu, 657 sayılı Devlet Memurları Kanunu ve diğer alt mevzuata uygun bir şekilde işlemektedir.

2547 Sayılı Kanun'da karar alma görevi Müdür, Yüksekokul Kurulu, Yönetim Kurulu ve diğer alt kurullara verilmiştir. Bu kapsamda Yüksekokulumuzda karar alma süreçleri ilgili kanun maddeleri çerçevesinde üst yönetim ve ilgili kurullar tarafından alınıp, uygun bir iletişim kanalı vasıtasıyla alt birimlere ve tüm paydaşlara duyurulmaktadır.

Yüksekokulumuzda kararlar, misyon, vizyon ve temel değerler doğrultusunda katılımcı bir yaklaşımla tüm paydaşların görüş ve önerileri gözetilerek alınmaktadır. Şeffaf yönetimin gereği olarak geri bildirimler de uygun yöntemlerle, zamanında ve mevzuata uygun olarak yapılmaktadır.

c. Gelenek ve Değerler

Gelenek ve değerler bir kurumda eskiden kalmış olmaları dolayısıyla saygın tutulup kuşaktan kuşağa iletilen, yaptırım gücü olan kültürel kalıntılar, alışkanlıklar, bilgi, töre ve davranışlardır.

Üniversiteler buldukları coğrafi bölgede toplumun ufkunu açacak, sosyal, kültürel ve bilimsel açıdan gelişimi sağlayacak eğitim kurumlarıdır. Bu anlamda toplumun güveninin boşa çıkmaması ve beklentilerinin karşılanabilmesi için üniversiteler her şeyden önce kendilerine has gelenek ve değerlere sahip olmalıdırlar. Yüksekokulumuz 2012 yılında kurulmuş olup, ancak teşkilatlanma sürecine 2018 yılında başlayabilmiş, kendine has, yerleşmiş gelenek ve değerlerin oluşumu için henüz çok genç olan bir eğitim kurumudur.

D- Diğer Hususlar

II- AMAÇ ve HEDEFLER

A. İdarenin Amaç ve Hedefleri

(Stratejik plan yapan idareler, faaliyet raporunun ilişkin olduğu yılı kapsayan stratejik planlarında yer alan amaç ve hedefleri ile faaliyet yılı önceliklerini bu bölümde belirteceklerdir.)

Stratejik Amaçlar	Stratejik Hedefler
Stratejik Amaç-1 ALT YAPI VE FİZİKİ OLANAKLARIN GELİŞTİRİLMESİ	Hedef 1. Eğitim ortamları çağdaş fiziksel standartlara ulaştırılacak
	Hedef 2. Beceri laboratuvarları çağdaş fiziksel standartları ulaştırılacak
	Hedef 3. Akademik ve idari personelin çalışma mekânlarını çağdaş fiziksel standartlara ulaştırmak
	Hedef 4. Eğitim ortamlarının temizliğini sağlamak
Stratejik Amaç-2 İNSAN KAYNAKLARININ GELİŞTİRİLMESİ	Hedef-1 Öğretim üyesi sayısını arttırmak
	Hedef-2. Öğretim elemanlarının niteliğini geliştirmek
	Hedef-3 Çalışan memnuniyetini arttırmak
	Hedef -4 Olumlu kurum kültürü geliştirmek
Stratejik Amaç-3 EĞİTİM ÖĞRETİMİN GELİŞTİRİLMESİ	Hedef 1. Öğrenci yeterliliğini arttırmak
	Hedef 2. Müfredat geliştirme çalışmalarını sürdürmek
	Hedef 3. Öğrenci memnuniyetini arttırmak
	Hedef 4. Tanırlılık ve tercih edilebilirliği arttırmak
Stratejik Amaç-4 ARAŞTIRMA FAALİYETLERİNİN GELİŞTİRİLMESİ	Hedef 4.1. SCI-SSCI-AHCI İndexli Dergilerdeki Yayın Sayısını Arttırmak
	Hedef 4.2. Bilimsel Proje sayısını arttırmak

B. Temel Politikalar ve Öncelikler

Meslek Yüksekokulumuzun misyon ve vizyonunun arka planında yer alan temel değerler, stratejik planlama için son derece önemlidir. Temel değerler kuruluşun kararlarına, seçimlerine ve stratejilerinin belirlenmesine rehberlik eder. Bu bağlamda temel değerler yüksekokulumuzun çalışma felsefesini ortaya koyarak misyonunu gerçekleştirmesine, vizyonuna ulaşmasına katkı sağlamaktadır. Bu kıstaslar altında temel değerlerimiz kişilere yönelik temel değerler, süreçlere yönelik temel değerler ve performansa yönelik temel değerler olmak üzere üç kısımda ele alınmıştır:

Kişilere Yönelik Temel Değerler

- Paylaşıcılık
- Etik değerlere bağlılık
- Katılımcılık, Hoşgörü
- Kurumsal Aidiyet
- Doğruluk ve dürüstlük

Süreçlere Yönelik Temel Değerler

- Yenilik ve dinamizm
- Demokrasi
- Şeffaflık ve hesap verebilirlik
- Farklı görüş ve değerlere saygı
- Toplumsal ve çevresel duyarlılık
- Sosyal Sorumluluk, Adalet
- Öğrenci Odaklılık
- Nesnellik
- Liyakat
- Evrensellik

Performansa Yönelik Temel Değerler

- Verimlilik
- Bilimsel Üretkenlik
- Sürekli iyileştirme
- Akademik özgürlük

C. Diğer Hususlar

III- FAALİYETLERE İLİŞKİN BİLGİ VE DEĞERLENDİRMELER

Mali Bilgiler

1- Bütçe Uygulama Sonuçları

1.1-Bütçe Giderleri

	2018 BÜTÇE BAŞLANGIÇ ÖDENEĞİ	2018 GERÇEKLEŞME TOPLAMI	GERÇEK. ORANI
	TL	TL	%
BÜTÇE GİDERLERİ TOPLAMI	3.126.100,00	3.062.752,06	98
01 - PERSONEL GİDERLERİ	2.639.000,00	2.556.660,53	97
02 - SOSYAL GÜVENLİK KURUMLARINA DEVLET PRİMİ GİDERLERİ	322.000,00	327.054,21	102
03 - MAL VE HİZMET ALIM GİDERLERİ	165.100,00	179.037,32	108
05 - CARİ TRANSFERLER	-	-	-
06 - SERMAYE GİDERLERİ	-	-	-

1.2-Bütçe Gelirleri

	2018 BÜTÇE TAHMİNİ	2018 GERÇEKLEŞME TOPLAMI	GERÇEK. ORANI
	TL	TL	%
BÜTÇE GELİRLERİ TOPLAMI			
02 – VERGİ DIŞI GELİRLER			
03 – SERMAYE GELİRLERİ			
04 – ALINAN BAĞIŞ VE YARDIMLAR			

2- Temel Mali Tablolara İlişkin Açıklamalar

2018 yılı bütçe gelirlerinin tamamı Üniversitemiz bütçesinden yapılan transferlerdir.

3- Mali Denetim Sonuçları

Mali olarak denetimi gerektirecek herhangi bir harcama yapılmamıştır.

4- Diğer Hususlar

B- Performans Bilgileri

1- Faaliyet ve Proje Bilgileri

1.1. Faaliyet Bilgileri

FAALİYET TÜRÜ	SAYISI
Sempozyum ve Kongre	-
Konferans	-
Panel	-
Seminer	-
Açık Oturum	-
Söyleşi	-
Tiyatro	-
Konser	-
Sergi	-
Turnuva	-
Teknik Gezi	-
Eğitim Semineri	2

1.2. Yayınlarla İlgili Faaliyet Bilgileri

İndekslere Giren Hakemli Dergilerde Yapılan Yayınlar

YAYIN TÜRÜ	SAYISI
Uluslararası Makale	3
Ulusal Makale	6
Uluslararası Bildiri	14
Ulusal Bildiri	0
Kitap	5

1.3. Üniversiteler Arasında Yapılan İkili Anlaşmalar

ÜNİVERSİTE ADI	ANLAŞMANIN İÇERİĞİ

1.4. Proje Bilgileri

Bilimsel Araştırma Proje Sayısı					
PROJELER	2018				
	Önceki Yılda Devreden Proje	Yıl İçinde Eklenen Proje	Toplam	Yıl İçinde Tamamlanan Proje	Toplam Ödenek TL
DPT					
TÜBİTAK					
A.B.					
BİLİMSEL ARAŞTIRMA PROJELERİ					
DİĞER					
TOPLAM					

2- Performans Sonuçları Tablosu

3- Performans Sonuçlarının Değerlendirilmesi

4- Performans Bilgi Sisteminin Değerlendirilmesi

5- Diğer Hususlar

IV- KURUMSAL KABİLİYET ve KAPASİTENİN DEĞERLENDİRİLMESİ

A- Üstünlükler

- Yüksekokulumuzun şeffaf, paylaşımcı, katılımcı, gelişime ve değişime açık bir yönetim anlayışını benimsemiş olması
- Yüksekokulumuzun huzurlu ve güvenli bir ortama sahip olması
- Genç ve dinamik, gelişime açık, özverili akademik ve idari kadroya sahip olunması
- Ders kredilendirme sisteminin AB ülkeleri ile uyumlu olması
- Çalışanların paylaşımcı ve özverili olması
- Öğretim sürecinde etik ilkelere bağlılığın yüksek olması
- Yüksekokulumuzun diğer kurum ve kuruluşlarla işbirliğine açık olması
- Mevcut eğitim öğretim programlarının toplumun ihtiyaçlarıyla uyumlu olması
- Yüksekokulumuzun birimleri arasında işbirliğinin güçlü olması
- Eğitim, araştırma ve geliştirme faaliyetlerine daha fazla kaynak ayrılması
- Öğrencilere yönelik sağlık, kültür ve spor hizmetlerinin artması
- Okulumuz yapı ve işleyişinin kurumsallaşmış olması

B- Zayıflıklar

- Kurumun finans sağlayıcı olanaklarının olmaması
- Birim kütüphanesinin yayınlar açısından yetersiz olması
- Her bölümde yeterli öğretim üyesinin bulunmaması
- Teknik kadro ve teknik donanım eksikliği
- Üniversite -sanayi işbirliğinin istenilen düzeyde olmaması

- Merkez dışında sosyal altyapı ve kültürel imkanlardaki yetersizlikler
- Okul bütçesinin yetersizliği
- Üniversite yayını olan kitapların ve uluslararası nitelikteki yayın sayısının istenilen düzeyde olmaması ve patent çalışmalarının eksikliği
- Hizmet içi eğitim çalışmalarının yetersiz olması
- Üniversitemiz konuklarının ve personelinin hizmetine açık sosyal tesislerin olmaması

C- Değerlendirme

İlk olarak Yüksekokulumuzun mevcut durumunu ve geleceğini etkileyebilecek iç ortamdan kaynaklanan ve kuruluşun kontrol edebildiği koşullar ve eğilimler incelenerek yüksekokulumuzun güçlü ve zayıf yönleri belirlenmiştir.

Güçlü yönler yüksekokulumuzun amaç ve hedeflerine ulaşması için yararlanılabileceği olumlu hususlardır. Zayıf yönler ise yüksekokulumuzun başarılı olmasına engel teşkil edebilecek eksiklikler, aşılması gereken olumsuz hususlardır. Belirlenecek güçlü yönler kuruluşun hedeflerine, zayıf yönler ise kuruluşun alacağı tedbirlere ışık tutacaktır.

V- ÖNERİ VE TEDBİRLER

Yeni kamu Mali disiplinin gereği olan performans esaslı bütçeleme sistemiyle birlikte, girdi odaklı geleneksel anlayışın yerini, çıktı odaklı performans yönetimi anlayışı almıştır. Bu kapsamda belirlenen amaç ve hedeflerin uygulamada başarıya ulaşıp ulaşmadığının saptanması için performans göstergelerinin belirli aralıklarla ölçülerek raporlanması gerekmektedir. Ölçülemeyen bir sonucun anlamı olması ve iyi yönetilmesi beklenemez.

Amaç ve hedeflerin gerçekleştirilmesine ilişkin gelişmelerin belirli bir sıklıkla raporlanması ve ilgili taraflar ile kurum içi ve kurum dışı mercilerin değerlendirmesine sunulması gerekmektedir. Ancak uygun veri ve istatistiklerin temin edilmesi ile mümkündür. Bu çerçevede performans göstergelerinin ölçüme uygun olarak belirlenmesine özen gösterilmiştir.

Stratejik Planın en önemli ölçüm aracı, 5018 sayılı Kamu Mali Yönetimi ve Kontrol Kanunu'nun gereği olarak yıllık dönemlerde hazırlanan performans programlarıdır. Ayrıca dönem içerisinde çeşitli periyotlarla, uygulamadan sorumlu birimler tarafından hazırlanan raporlar doğrultusunda, üst yönetim tarafından performans izlenmesi ve değerlendirilmesi sağlanacaktır.

Üst Yönetim tarafından sunulan raporlar değerlendirilecek ve dönemler itibariyle başarı ve başarısızlık düzeyleri tespit edilerek uygulamadan sapma nedenleri belirlenecektir. Belirlenen nedenler doğrultusunda tedbirler alınarak hedef ve faaliyetlere uygulama olanağı sağlanacaktır.