



YOZGAT BOZOK ÜNİVERSİTESİ

2022 MALİ YILI

PERFORMANS PROGRAMI

YOZGAT BOZOK ÜNİVERSİTESİ

2022 MALİ YILI

PERFORMANS PROGRAMI



*Ekonomik kalkınma,
Türkiye'nin hür, bağımsız,
daima daha kuvvetli,
daima daha refahlı
Türkiye idealinin bel kemiğidir.*

K. Atatürk





SUNUŞ

Bilginin üretildiği, geliştirildiği ve yayıldığı yerler olan üniversiteler, bilim ve teknolojide yaşanan hızlı değişimlere ayak uydurabilmek için dinamik ve yenilikçi olmak zorundadırlar. Bölgesel Kalkınma Odaklı Misyon Farklılaşması ve ihtisaslaşması doğrultusunda üniversitelerin yerel/bölgesel kalkınmayı sağlamak üzere hedeflerini ve stratejilerini bölgeleriyle ilişki kurarak yeniden belirlemesi, vizyon ve misyonunu bölgenin ihtiyaçlarına göre farklılaştırması beklenmektedir. Üniversitemiz, sınırlı gelir kaynaklarına rağmen, eğitim-öğretim, araştırma-geliştirme ve topluma hizmet faaliyetlerini başarı ile gerçekleştirebilmek ve bunu sürdürülebilir hale getirebilmek için çaba sarf etmekte, kaynaklarını etkin, verimli ve ekonomik kullanılmasına büyük önem vermektedir.

Sürekli iyileşme hedefinde olan üniversitemiz, tüm birimlerinde kalite ve akreditasyon çalışmalarına önem vererek kalite kültürünün tesisi, yaygınlaşması ve sürdürülebilirliğini sağlamak için tüm süreçlerinde “Planla, Uygula, Kontrol et ve Önlem Al” döngüsünü uygulama yönünde özel bir çaba sarf etmektedir. Bu doğrultuda, Yükseköğretim Kalite Güvencesi ve Yükseköğretim Kalite Kurulu Yönetmeliği uyarınca üniversitemizde Kalite Komisyonu Yönergesi hazırlanmış ve çalışmaları yürütmek üzere Kalite Komisyonu oluşturulmuştur. Komisyonca hazırlanan Bozok Üniversitesi Kurum İç Değerlendirme raporlarımız YÖK Kalite Kurulu’na gönderilmektedir.

2022 Mali yılı Performans programı ile; Üniversitemizin stratejik amaç ve hedefleri doğrultusunda kaynaklarımızın tahsisini ve kullanılmasını sağlayarak, performans göstergelerimiz ile ulaşmak istenilen hedeflere ulaşıp ulaşılmadığını tespit edip, sonuçları raporlanarak, üniversitemizde stratejik yönetim anlayışı sürdürülecektir. Hazırlanan bu performans programları ile kamu kurum ve kuruluşlarına getirilen mali saydamlık ve hesap verebilirlik koşulları altında ilgili kuruluşların ve kamuoyunun bilgilendirilmesi amaçlanmıştır.

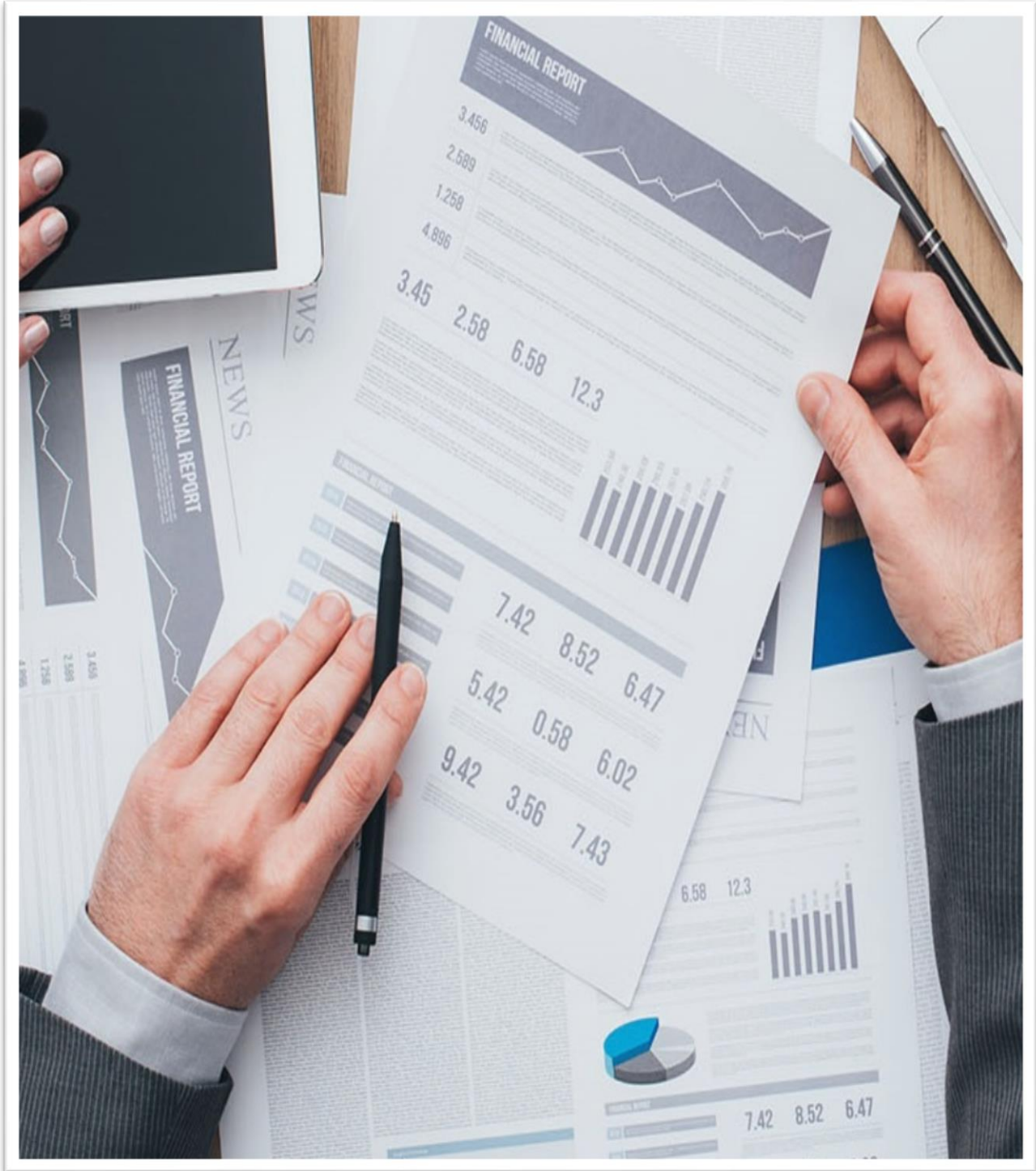
5018 sayılı Kamu Mali Yönetimi ve Kontrol Kanununun hesap verme sorumluluğu çerçevesinde Üniversitemizin tüm birimlerinin raporları esas alınarak hazırlanan 2022 Mali Yılı Performans Programı’nın hazırlanmasında ve bu sürecin tamamlanmasında katkı veren tüm çalışma arkadaşlarıma teşekkür ederim.

Saygılarımla,

Prof. Dr. Ahmet KARADAĞ

Rektör

1- GENEL BİLGİLER



MİSYON

Yozgat Bozok Üniversitesi; bölgesel kalkınma odaklı ihtisaslaşan yönüyle girişimci ve yenilikçi, ülkesine ve insanlığa değer katmada evrensel boyutta değişimleri öngören ve hayata geçiren eğitim anlayışı ile kaliteyi esas alan, bilgi üreten ve üretilen bilginin her düzeyde kullanımıyla değişim, dönüşüm ve gelişim süreçlerini yöneten bir üniversite olmayı görev edinmiştir.

VİZYON

Girişimci ve yenilikçi yüzü ile ürettiği bilgiyi paydaşlarıyla ekonomik değere dönüştüren ve insanlığın hizmetine sunan öncü üniversitelerden biri olmaktır.

KALİTE POLİTİKAMIZ



Kalite Politikamız;

Kalite güvence sistemini tüm paydaşların katılımıyla yapılandırmak.

Öğrenciyi bütün süreç ve faaliyetlerin odak noktası olarak görmek.

Bütün paydaşların en yüksek düzeyde memnuniyetini amaç edinmek.

Yaratıcılığı, yenilikçiliği ve özgür akademik ortamı desteklemek.

Uluslararası düzeyde başarı ve tanınırlığı amaç edinmek.

Millî kalkınmanın sürdürülebilirliği için güncel bilgi ve teknoloji üretme hedefini gütmek.

Toplumsal duyarlılığı önemsemek ve sosyal sorumluluk projeleri üretmek.

Düzenli gözden geçirme ve öğrenmeyi esas almak.

Yasal mevzuat ile uluslararası ve ulusal kalite standartlarını temel alarak sürekli iyileştirmeyi alışkanlık haline getirmek.

Bütün bu niteliklere ulaşmak için süreç ve sonuca eşit derecede önem vermektir.

Prof. Dr. Ahmet KARADAĞ
Rektör

TARİHÇE



Yozgat Bozok Üniversitesi 01 Mart 2006 tarihinde 5467 Sayılı Kanunla kurulmuştur. Kuruluş kanunu ile Erciyes Üniversitesi bünyesinde bulunan Fen-Edebiyat Fakültesi, İktisadî ve İdarî Bilimler Fakültesi, Mühendislik-Mimarlık Fakültesi, Ziraat Fakültesi, Sağlık Yüksekokulu, Meslek Yüksekokulu ve Cumhuriyet Üniversitesi bünyesinde bulunan Akdağmadeni Meslek Yüksekokulu, Yozgat Bozok Üniversitesi'ne bağlanmıştır. Ayrıca Fen Bilimleri ve Sosyal Bilimler Enstitüleri kurulmuştur.

Üniversitemiz Yerleşkesi

Yozgat Merkez'de Atatürk Yolu 7. km'de 4.100 dekarlık alanda bulunan Erdoğan Akdağ Yerleşkesidir. Merkez yerleşkede on üç fakülte, iki enstitü, iki yüksekokul, bir meslek yüksekokulu, rektörlüğe bağlı üç bölüm, on yedi merkez, bir merkezi laboratuvar, Bozok Teknopark AŞ., Araştırma ve Uygulama Hastanesi, bir kongre merkezi, iki cami, bir misafirhane, iki spor salonu, Kredi ve Yurtlar Kurumu'na bağlı yurtlar bulunmaktadır.

Kampüs dışında da Rektörlük Protokol Binası, Esentepe Mevkiinde bulunan yerleşke alanında bir meslek yüksekokulu ve Kredi ve Yurtlar Kurumu'na bağlı bir yurt ve Turizm Fakültesi Uygulama Oteli bulunmaktadır. İlçelerde ise bir fakülte, iki yüksekokul ve altı meslek yüksekokulu hizmet vermektedir.

A-Yetki Görev ve Sorumluluklar

Türkiye'de Yükseköğretim, T.C. Anayasası'nın 130. maddesi ve 2547 sayılı Yükseköğretim Kanunu ile düzenlenmektedir. 2547 sayılı Yükseköğretim Kanununun 12. maddesi uyarınca; kanundaki amaç ve ana ilkelere uygun olarak yükseköğretim kurumlarının görevleri; Çağdaş uygarlık ve eğitim-öğretim esaslarına dayanan bir düzen içinde, toplumun ihtiyaçları, kalkınma planları ilke ve hedeflerine uygun ve ortaöğretime dayalı çeşitli düzeylerde eğitim-öğretim, bilimsel araştırma, yayım ve danışmanlık yapmak, Kendi ihtisas gücü ve maddi kaynaklarını rasyonel, verimli ve ekonomik şekilde kullanarak, milli eğitim politikası ve kalkınma planları ilke ve hedefleri ile Yükseköğretim Kurulu tarafından yapılan plan ve programlar doğrultusunda ülkenin ihtiyacı olan dallarda ve sayıda insan gücü yetiştirmek, Türk toplumunun yaşam düzeyini yükseltici ve kamuoyunu aydınlatıcı bilim verilerini söz, yazı ve diğer araçlarla yaymak, Örgün, yaygın, sürekli ve açık eğitim yoluyla toplumun özellikle sanayileşme ve tarımda modernleşme alanlarında eğitilmesini sağlamak, Ülkenin bilimsel, kültürel, sosyal ve ekonomik yönlerden ilerlemesini ve gelişmesini ilgilendiren sorunlarını diğer kuruluşlarla işbirliği yaparak, kamu kuruluşlarına önerilerde bulunmak suretiyle öğretim ve araştırma konusu yapmak, sonuçlarını toplumun yararına sunmak ve kamu kuruluşlarınca istenecek inceleme ve araştırmaları sonuçlandırarak düşüncelerini ve önerilerini bildirmek, Eğitim-öğretim seferberliği içinde örgün, yaygın, sürekli ve açık eğitim hizmetini üstlenen kurumlara katkıda bulunacak önlemleri almak, Yörelereindeki tarım ve sanayinin gelişmesine ve yörelerin ihtiyaçlarına uygun meslek elemanlarının yetişmesine ve bilgilerinin gelişmesine katkıda bulunmak; sanayi, tarım ve sağlık hizmetleri ile diğer hizmetlerde modernleşmeyi, üretimde artışı sağlayacak çalışma ve programlar yapmak, uygulamak ve yapılanlara katılmak, bununla ilgili kurumlara işbirliği yapmak ve çevre sorunlarına çözüm getirici önerilerde bulunmak, Eğitim teknolojilerini üretmek, geliştirmek, kullanmak ve yaygınlaştırmak, Yükseköğretimin uygulamalı yapılmasına ait eğitim-öğretim esaslarını geliştirmek, döner sermaye işletmelerini kurmak, verimli çalıştırmak ve bu faaliyetlerin geliştirilmesine ilişkin gerekli düzenlemeleri yapmaktır.

B - Teşkilat Yapısı

Yozgat Bozok Üniversitesi'nin yönetim ve organizasyonu 2547 sayılı yasa hükümleri-ne göre belirlenmiştir. Üniversitenin yönetim organları Rektör, Üniversite Senatosu ve Üniversite Yönetim Kurulu'dur.



Rektör

Devlet üniversitelerinde Rektör, Yükseköğretim Kurulu tarafından önerilecek, profesör olarak en az üç yıl görev yapmış üç aday arasından dört yıl süre ile Cumhurbaşkanınca atanır. Bir aylık sürede önerilenlerden birisinin atanmaması ve Yükseköğretim Kurulu tarafından, iki hafta içinde yeni adaylar gösterilmemesi halinde Cumhurbaşkanınca doğrudan atama yapılır.

Senato

Rektörün başkanlığında, rektör yardımcıları, dekanlar ve her fakülteden fakülte kurullarınca üç yıl için birer öğretim üyesi ile rektörlüğe bağlı enstitü ve yüksekokul müdürlerinden teşekkül eder. Senato, üniversitenin akademik organı olarak işlev görür. Bu kapsamda üniversitenin eğitim-öğretim, bilimsel araştırma ve yayım yapan faaliyetlerinin esasları hakkında karar almak ve Üniversite Yönetim Kuruluna üye seçmek temel görevleri arasındadır.



Üniversite Yönetim Kurulu

Rektörün başkanlığında dekanlardan, üniversiteye bağlı değişik öğretim birim ve alanlarını temsil edecek şekilde senato tarafınca dört yıl için seçilecek üç profesörden oluşur. Üniversite yönetim kurulu, idari faaliyetlerde rektöre yardımcı bir organ olarak işlev görmektedir. Fakülte, Enstitü ve Yüksekokul düzeyinde yönetim organları aşağıdaki gibidir.

Fakülte Organları

Dekan, Fakülte Kurulu ve Fakülte Yönetim Kurulu'ndan oluşur.

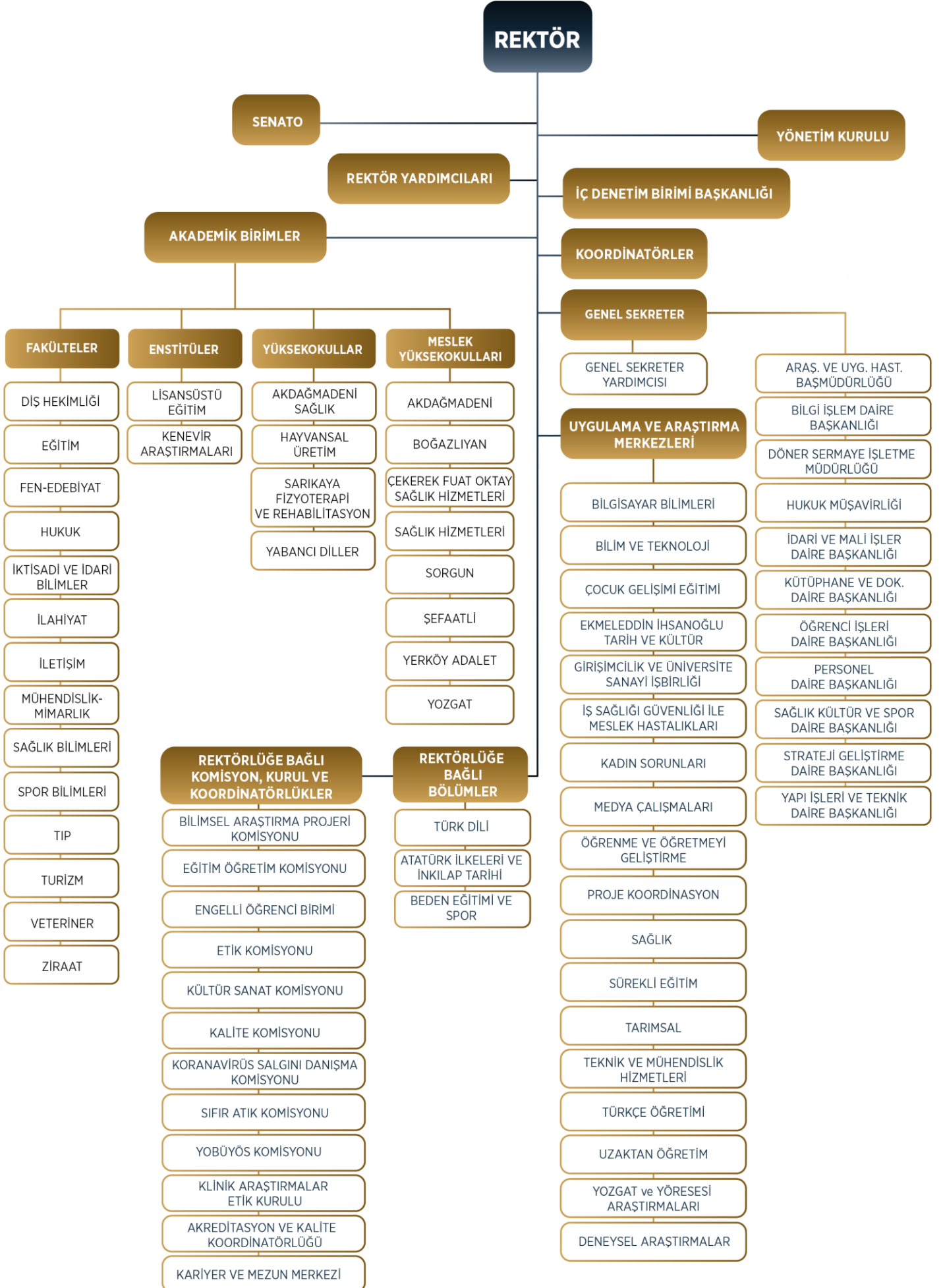
Enstitü Organları

Enstitü Müdürü, Enstitü Kurulu ve Enstitü Yönetim Kurulu'ndan oluşur.

Yüksekokul Organları

Yüksekokul Müdürü, Yüksekokul Kurulu ve Yüksekokul Yönetim Kurulu'ndan oluşur. Fakülte ve yüksekokullar bölüm, anabilim dalı ve bilim dalı olarak yapılıdır. 1982 yılında kabul edilen 2809 Sayılı Yükseköğretim Kurumları Teşkilat Kanunu kapsamına göre oluşan Üniversitemiz bünyesinde; 14 Fakülte, 8 Meslek Yüksekokulu, 4 Yüksekokul, 1 Araştırma ve Uygulama Hastanesi, 2 Enstitü ve 17 Araştırma Merkezi bulunmaktadır. Daire başkanları, Şube müdürleri, Danışmanlar, Hukuk müşavirleri, Uzmanlar, İç denetçiler, 657 sayılı Devlet Memurları Kanunu'na tabi memurlar ve diğer görevliler bulunmaktadır. Her fakülte dekana bağlı ve fakülte yönetim örgütünün başında bir fakülte sekreteri, enstitü ve yüksekokullarda ise enstitü veya yüksekokul müdürüne bağlı enstitü veya yüksekokul sekreteri bulunur. Üniversitenin, organizasyon yapısı Tablo da verilmiştir.

Organizasyon Şeması



C - Fiziksel Kaynaklar

1.Fiziksel Yapı

17.03.2006 tarih ve 26111 sayılı Resmi Gazetede yayımlanarak yürürlüğe giren 5467 sayılı Kanunla 2809 sayılı Yükseköğretim Kurumları Teşkilat Kanununa eklenen yeni ek maddelerle kurulan 15 yeni üniversiteden biri olan Yozgat Bozok Üniversitesi'nde yaklaşık 22.000 öğrenci eğitim görmektedir. Üniversitemiz bünyesinde; 14 Fakülte, 8 Meslek Yüksekokulu, 4 Yüksekokul, 1 Araştırma ve Uygulama Hastanesi, 2 Enstitü ve 17 Araştırma Merkezi bulunmaktadır.

Fakültelerden; Fen Edebiyat Fakültesi, Mühendislik-Mimarlık Fakültesi, Tıp Fakültesi, İktisadi ve İdari Bilimler Fakültesi, Ziraat Fakültesi, Eğitim Fakültesi, İlahiyat Fakültesi, İletişim Fakültesi, Veteriner Fakültesi, Sağlık Bilimleri Fakültesi, Spor Bilimleri Fakültesi ve Dış Hekimliği Fakültesi eğitim öğretime devam etmektedir. Turizm ve Hukuk Fakülteleri kurulmuş olup henüz eğitim öğretime başlamamıştır. Enstitülerimizden; Lisansüstü Eğitim Enstitüsü eğitimine devam etmektedir.

Meslek Yüksekokullarımızdan Yozgat Meslek Yüksekokulu, Akdağmadeni Meslek Yüksekokulu, Yerköy Adalet Meslek Yüksekokulu, Sağlık Hizmetleri Meslek Yüksekokulu, Şefaati Meslek Yüksekokulu, Çekerek Fuat OKTAY Sağlık Hizmetleri Meslek Yüksekokulu, Boğazlıyan Meslek Yüksekokulu ve Sorgun Meslek Yüksekokulu eğitim öğretime devam etmektedir.

Yüksekokullarımızdan; Akdağmadeni Sağlık Yüksekokulu, Yabancı Diller Yüksekokulu ve Sarıkaya Fizyoterapi ve Rehabilitasyon Yüksekokulu eğitim öğretime devam etmektedir. Hayvansal Üretim Yüksekokulu ise henüz eğitim öğretime başlamamıştır.

Yozgat Bozok Üniversitesi Araştırma ve Uygulama Hastanesi 26 Ekim 2010 tarihinde hizmet vermeye başlamıştır. Şuanda 24 branşta Göz Hastalıkları Polikliniği, Kadın Hastalıkları ve Doğum Polikliniği (2), Kulak Burun Boğaz Polikliniği, Ortopedi ve Travmatoloji Polikliniği (2), Anesteziyoloji ve Reanimasyon Polikliniği, Üroloji Polikliniği, Kalp ve Damar Cerrahisi Polikliniği, Genel Cerrahi Polikliniği, Beyin ve Sinir Cerrahisi Polikliniği, Göğüs Cerrahisi Polikliniği, Dermatoloji (Cildiye) Polikliniği, Enfeksiyon Hastalıkları Polikliniği, Kardiyoloji Polikliniği, İç Hastalıkları Polikliniği (2), Göğüs Hastalıkları Polikliniği, Nöroloji Polikliniği, Fiziksel Tıp ve Rehabilitasyon Polikliniği, Psikiyatri Polikliniği, Diyet Polikliniği, Çocuk Sağlığı ve Hastalıkları Anabilim Dalı, Çocuk Psikiyatri Polikliniği, Çocuk Cerrahisi Polikliniği, Endokrinoloji Polikliniği ve Nefroloji Polikliniği olmak üzere 23 Profesör, 17 Doçent, 51 Dr. Öğretim Üyesi, 1 Öğretim Görevlisi Doktor ve 63 Araştırma Görevlisi, 257 Hemşire, 13 Ebe, 178 Diğer Sağlık Personeli, 10 İdari Personel, 12 Teknik Personel ve 144 işçi (Temizlik, Hasta Yaşlı Bakım, Güvenlik ve Büro İşçisi) ile hizmet vermektedir. Hastanemiz 41'si yoğun bakım olmak üzere toplamda 224 yatak kapasitededir. Döner sermaye gelirleri ancak laboratuvar malzemesi, tıbbi sarf malzemesi, temizlik, yemek ve otomasyon hizmeti giderlerini karşılamaktadır. 2022 yılı içerisinde yatak kapasitesinin artırılması, öğretim üyesi ve tıbbi cihaz eksikliklerinin giderilerek il dışına sevklerin önüne geçilmesi ve bu şekilde bölge için önemli eksikliklerin giderilmesi hedeflerimiz arasındadır.

2022 yılı içerisinde öğretim üyesi, fiziki alanlar ve tıbbi cihaz eksikliklerinin tamamen giderilerek bütün bölümlerde ameliyatlara yapılması böylelikle il dışına sevklerin önüne geçilmesi ve bu şekilde bölge için önemli bir eksikliğin giderilmesi hedeflerimiz arasındadır. Yeni yapılanma sürecinde bulunan üniversitemizin gerek idari gerekse akademik faaliyetlerini sağlıklı şekilde sürdürebilmesi için idari ve akademik personel alımı yapılmıştır. Önümüzdeki yıllarda da alım yapılması planlanmaktadır.

2.Üniversitemiz Eğitim-Araştırma Alanları

Üniversitemiz bünyesinde bulunan eğitim ve araştırma alanları aşağıda belirtilmiştir.

Yerleşke Adı	Toplam (m ²)
Rektörlük İdari Birimler Binası	8.820
Cumhuriyet Rektörlük Binası	1.620
Turizm Fakültesi Uygulama Oteli	2.160
Mühendislik Mimarlık Fakülte	52.086
Mühendislik Mimarlık Fakültesi Lab.	2.038
İletişim Fakültesi	9.594
İktisadi ve İdari Bilimler Fakültesi	11.500
Yabancı Diller Yüksekokulu	6.140
Fen Edebiyat Fakültesi	6.750
Fen Edebiyat Fak. Ek Bina	9.069
İlahiyat Fakültesi	5.150
İlahiyat Fakültesi Ek Bina	7.767
Ziraat Fakültesi	10.000
Eğitim Fakültesi	8.500
Turizm Fakültesi	6.020
Yapı İşleri Binası	1.372
Yozgat MYO İdari Bina	3.148
Yozgat MYO 2. Bina	5.405
Yozgat MYO Prefabrik Bina	2.217
Yozgat M.Y.O Atölye Binası	890
Akdağmadeni M.Y.O	9.330
Akdağmadeni M.Y.O Atölye Binası	405
Akdağmadeni Sağlık Yüksekokulu	7.120
Boğazlıyan Meslek Yüksekokulu	3.871
Sağlık Hizmetleri MYO	7.217
Yerköy Adalet Meslek Yüksekokulu	4.000
Sorgun Meslek Yüksekokulu	7.120
Sağlık Bilimleri Fakültesi	6.765
Merkezi Kütüphane ve Bilgi İşlem Merkezi	6.076
Diş Hekimliği Fakültesi	8.275
Kapalı Spor Salonu	6.313
Bozok Çarşı Binası	2.298
Yemekhane ve Kafeterya Binası	6.782
Erdoğan Akdağ Misafirhanesi	680
Uygulama Cami	500
Merkezi Araştırma Laboratuvarı	3.600
Erdoğan Akdağ Kongre ve Kültür Merkezi	8.100
Prof. Dr. E. İhsanoğlu Tarih Kültür Araştırma Merkezi	1.100

Erdoğan Akdağ Cami	1.970
Kapalı Tenis Kortu	1.090
Rektörlük Cafe	81
Tıp Fakültesi Morfoloji Hastanesi	46.635
Teknopark	2.000
Bilal Şahin Türkçe Öğretimi Araştırma ve Uygulama Merkezi	2.000
TOPLAM	303.574

3.Üniversitemiz Taşıtları ve 2022 Yılı Taşıtlar Teklifimiz

Taşıtların Cinsi	Mevcut Taşıtlar Göreve Tahsis Edilmiş, Kuruma Ait Taşıtlar	Göreve Tahsis Edilmiş Hizm. Alımı Yol. Edilmiş Taşıtlar	2022 Yılında Edinilmesi Düşünülen Taşıtlar
Otobüs	3		
Minibüs	7		
Midibüs	3		
Binek Araba	7		
Kamyon	1		
Kamyonet	2		
Ambulans	1		1*
Diğer	6		
Toplam	30		1

* 2021 yılı bütçesinden taşıtların ön ödemesi yapılmış olup, taşıtlar henüz teslim alınmamıştır. 2022 yılı içerisinde teslim alınacağı beklenmektedir.

4. Bilgi ve Teknolojik Kaynaklar

Bilgi ve Teknolojik Kaynaklar Üniversitemiz hizmetlerini yerine getirirken günün teknolojik imkânlarından en üst seviyede yararlanmayı ve hizmet sunduğu kesimi de yararlandırmayı amaç edinmiştir. Bu ilkedan hareketle; Tüm birimlerin her türlü bordro sicil ve istihkak dağıtımını, malzeme hareketleri, evrak hareketleri, kütüphane hizmetleri hareketleri, personel özlük işleri ve her türlü öğrenci hareketleri hizmetlerinin otomasyonu sağlanmaktadır. Bilgi İşlem Daire Başkanlığı tarafından sunulan hizmetler:

Web ve Yazılım Hizmetleri

Üniversitemizin ana sayfasının yapımı, güncelleştirilmesi. Üniversitemiz akademik birimlere ait web sayfalarının yayınlanması.

Öğrenci kulüplerine ait sayfaların yayınlanması. Üniversitemiz idari birimlerinin web sayfalarının güncelleştirilmesi. E-Devlet entegrasyonu, Öğrenci İlişik Kesme Sistemi, Öğrenci Hesap Sistemi, Personel Hesap Sistemi, Misafir Hesap Sistemi, Yabancı Uyraklı Öğrenci Başvuru Sistemi, Besyo Online Kayıt Sistemi, Yapı İşleri Arıza Talep Sistemi, Basın Yayın Talep İstek Sistemi, Kısmi

Zamanlı Öğrenci Başvuru Sistemi, YÖKSİS Veri Giriş Sistemi, Yemekhane Otomasyonu, Kariyer Sistemi, Verbis KVKK Sistemi hâlihazırda çalışmaktadır.

E-Posta Hizmetleri

Üniversitemiz personeline @bozok.edu.tr uzantılı posta adresi verilmektedir. Öğrencilerimiz için sunucu açılarak yaklaşık 22.000 öğrencimize ogrencino@ogr.bozok.edu.tr uzantılı mail adresi verilmiştir. Kullanıcılara bu servis altında Web mail, Pop3-Smtp, Spam denetimi, Şifre değiştirme hizmetleri verilmektedir.

Proxy Hizmeti

Üniversitemiz personelinin üniversite ağı dışından kütüphane veri tabanlarına erişebilmeleri için bir Proxy hizmeti verilmektedir. Ayrıntılı bağlantı ayarları Bilgi İşlem Daire Başkanlığı tarafından sağlanmaktadır.

Sanal Özel (Vpn) Ağ Hizmeti

İlgili personelimize vpn hizmeti de verilmektedir. Ayrıntılı bağlantı ayarları, kullanıcı adı ve şifreler Bilgi İşlem Daire Başkanlığı tarafından sağlanmaktadır.

İnternet Bağlantı Hizmeti

Bilgi İşlem Merkezimizdeki Omurga Switch ve Binalardaki mevcut Switch ve network alt yapısı Kampüs Binaları arası network hızı 10 Gbps'dir. Üniversitemiz bağlantı hızı 2021 yılı itibariyle Meslek Yüksek Okullarında 50 Mbps, Akdağmadeni Meslek Yüksekokulunda 20 Mbps, Rektörlükte 40 Mbps, Yerköy Adalet Meslek Yüksekokulu'nda 20 Mbps, Sorgun Meslek Yüksekokulu'nda 20 Mbps, Boğazlıyan Meslek Yüksekokulu'nda 30 Mbps, Semt Polikliniği binası 40 Mbps. , Üniversite Hastanesi 60 Mbps, Sarıkaya Fizyoterapi ve Rehabilitasyon Yüksekokulu (40 Mbps) ve üniversitemiz genelinde internet hızımız 700 Mbps'dir.

Donanım Hizmetleri

Donanım grubumuz donanımsal arızaların tespiti ve giderilmesi hizmetlerini vermektedir. Bilgisayar, laptop vb. sistem kurulumu, anti virüs, ofis ve gerekli yazılımların kurulumu hizmeti vermektedir. İhtiyaç dahilinde ve arıza durumunda CAT6 ağ kablosu tesisatı ve data priz montajı hizmeti verilmektedir.



5. Taşınırlar

Üniversitemiz bünyesine 2021 yılı muhasebe kayıtlarında yer alan bazı taşınırlar aşağıda gösterilmektedir:

Kaynaklar	Dizüstü	Bilgisayar	Projeksiyon	Tarayıcı	Fotokopi	Yazıcı	Faks
<u>FAKÜLTELER</u>							
Eğitim Fakültesi	22	145	20	11	2	45	1
Fen Edebiyat Fakültesi	72	209	30	16	3	119	2
Hukuk Fakültesi	-	-	-	-	-	-	-
İktisadi ve İdari Bilimler Fakültesi	75	385	29	1	6	80	1
İlahiyat Fakültesi	31	76	11	3	4	33	1
İletişim Fakültesi	4	19	2	2	1	16	1
Mühendislik-Mimarlık Fakültesi	107	341	124	13	13	123	1
Sağlık Bilimleri Fakültesi	23	113	27	3	3	54	1
Spor Bilimleri Fakültesi	12	32	1	-	2	22	1
Tıp Fakültesi	112	65	31	1	2	69	3
Turizm Fakültesi	3	9	1	-	-	8	-
Veteriner Fakültesi	1	20	3	3	-	11	-
Ziraat Fakültesi	26	88	16	5	3	56	2
<u>ENSTİTÜLER</u>							
Fen Bilimleri Enstitüsü	6	13	1	1	1	4	1
Kenevir Araştırma Enstitüsü	-	-	-	-	-	-	-
Sağlık Bilimleri Enstitüsü	5	5	5	2	1	5	1
Sosyal Bilimler Enstitüsü	4	13	1	3	1	8	1
<u>YÜKSEKOKULLAR</u>							
Akdağmadeni Sağlık Yüksekokulu	3	53	10	6	1	8	2
Hayvansal Üretim Yüksekokulu	-	-	-	-	-	1	-
Sarıkaya Fizyoterapi ve Rehabilitasyon	-	1	-	-	-	-	-
Yabancı Diller Yüksekokulu	7	14	1	1	2	5	-
<u>MESLEK YÜKSEKOKULLARI</u>							
Akdağmadeni MYO	52	100	48	3	4	64	3
Boğazlıyan MYO	18	116	17	2	1	-	1
Çekerek Fuat Oktay	-	25	5	1	1	11	1

S.H.M.Y.O.							
Sağlık Hizmetleri MYO	11	82	31	1	1	31	1
Sorgun MYO	12	129	19	1	2	34	2
Sosyal Bilimler MYO	11	28	3	1	-	20	1
Şefaatli MYO	0	42	5	1	1	10	1
Teknik Bilimler MYO	45	330	54	5	4	47	-
Yerköy Adalet MYO	16	109	9	1	2	20	1
<u>HASTANE</u>							
Araştırma ve Uygulama Hastanesi (Sağlık Uygulama ve Araştırma Merkezi)	23	345	3	16	6	190	3

6.Eđitim Alanları

Eđitim Alanları (Derslikler)

Kapasite	0-50 (Kiři)	51-75 (Kiři)	76-100 (Kiři)	101-150 (Kiři)	151-250 (Kiři)	Toplam
Amfi	53	15	16	2	0	86
Sınıf	115	17	22	6	0	160
Bilgisayar	16	0	0	0	0	16
Diđer Laboratuvar	121	1	0	0	0	122
Toplam	305	33	38	8	0	384

7. Sosyal Alanlar

Sosyal Alanlar

Sosyal Alanlar	Alanı (m2)
Merkezi Yemekhane	6.782
Merkezi Kütüphane	6.070
Turizm Fakóltesi Uygulama Oteli	2.160
Erdođan Akdađ Camii	1.970
Kafeterya Alanı	7.103
Açık Spor Tesisi	9.896
Kapalı Spor Tesisi	7.403
Toplam	41.384

Üniversitemizin her geđen gün büyümesi ile birlikte her alanda olduđu gibi daha fazla eđitim alanı ve sosyal alana ihtiyaç duymaktadır. Bu ihtiyaçları karşılamak için yatırım programlarında altyapı ve üstyapı çalışmalarını hızla devam ettirmektedir.

8. Toplantı ve Konferans Salonları

Salonlar	Alanı (m2)
Kongre Merkezi/Konferans Salonu	8.100
Toplam	8.100

9. Kütüphane Kaynakları

	2021 Yılında Alınan Kütüphane Kaynakları			Toplam Kütüphane Kaynakları		
	Basılı	Elektronik	Toplam	Basılı	Elektronik	Toplam
Kitap Sayısı	1.383	638.222	639.605	69.364	641.045	710.409
Dergi Aboneliği Sayısı	0	55.548	55.548	-	55.548	55.548
Abone Olunan Veri Tabanı Sayısı	-	14	14	-	14	14
Toplam	1.383	693.784	695.167	69.364	696.607	765.971

Elektronik Kitap Veri Tabanları

	Konu
EbscoHost eBook Academic Collection	Genel
Cambridge Books Online	Bilim, Teknik, Tıp
Turcademy	Genel
HiperKitap	Genel
Springer Link	Genel

D - İnsan Kaynakları

Personel Sayıları

Üniversitemizin büyümesine paralel olarak personel sayımız sürekli artmaktadır. Üniversitemizin yıllar itibariyle personel sayılarının dağılımı aşağıda gösterilmektedir.

Personel Sayıları

Personel Türü	2018	2019	2020	2021	2021 Yılı'nın Bir Önceki Yıla Göre Değişimi (%)
Akademik	848	904	909	941	3.52
Yabancı Uruklu Akademik	13	13	13	10	-23.07
İdari	416	414	428	423	-1.16
4/b Sözleşmeli Personel	165	193	233	256	9.87
Sürekli İşçi	346	349	467	462	-1.07
Toplam	1788	1873	2050	2092	2.04

1-Akademik Personel Sayıları

Personel Sınıfı	2019		2020		2021		2021 Yılı'nın Bir Önceki Yıla Göre Değişimi (%)	
	Dolu	Boş	Dolu	Boş	Dolu	Boş	Dolu	Boş
Profesör	45	34	50	22	64	39	28	100
Doçent	54	67	67	47	109	39	62.68	36.17
Dr. Öğretim Üyesi	291	94	279	105	242	130	-13.26	13.33
Öğretim Görevlisi	247	82	260	55	274	68	5.38	21.81
Araştırma Görevlisi	244	137	253	121	252	79	-0.40	-36.36
Toplam	881	414	909	350	941	355	3.52	6

Toplam akademik personel sayısı **2020** yılında **909** iken **2021** yılında **941**'e ulaşmış olup, akademik personel sayısı 2020 yılına göre **%3.52** oranında artış göstermiştir.

Üniversitemizde boş olan kadroların önümüzdeki yıllarda doluluk oranlarının, gerekli kaynaklar ve kadrolar sağlandıktan sonra artacağı tahmin edilmektedir. Toplam kadrolu Profesör, Doçent, Doktor Öğretim Üyesi ve diğer öğretim elemanları sayısı **2020** yılında **909** iken **2021** yılında **941** kişi olmuştur.

Akademik Personelin Yaşa Göre Dağılımı

	Toplam
25 Yaş ve Altı	14
26–30 Yaş	158
31–35 Yaş	253
36–40 Yaş	239
41–50 Yaş	190
51-Üzeri	88

2- Yabancı Uyruklu Akademik Personel

Üniversitemizde 2547 Sayılı Kanununun 34. Maddesine tabi 10 yabancı uyruklu öğretim elemanı çalıştırılmaktadır.

Yabancı Uyruklu Akademik Personelin Dağılımı

Geldiği Ülke	Çalıştığı Birim	Unvan	Toplam
Azerbaycan	Mühendislik- Mim. Fakültesi	Doçent	2
Romanya	Fen - Edebiyat Fakültesi	Doçent	1

Rusya	İlahiyat Fakültesi	Dr. Öğr. Üyesi	2
Suriye	Kenevir Araştırmaları	Dr. Öğr. Üyesi	1
Suriye	İlahiyat Fakültesi	Öğretim Görevlisi	1
ABD	Yabancı Diller YO	Öğretim Görevlisi	1
Suriye	Yabancı Diller YO	Öğretim Görevlisi	1
Irak	İlahiyat Fakültesi	Öğretim Görevlisi	1
Toplam			10

3- İdari Personel

İdari Personel Sayıları

Hizmet Sınıfı	2018		2019		2020		2021	
	Dolu Kadro Sayısı	Boş Kadro Sayısı	Dolu Kadro Sayısı	Boş Kadro Sayısı	Dolu Kadro Sayısı	Boş Kadro Sayısı	Dolu Kadro Sayısı	Boş Kadro Sayısı
GİH	203	242	201	247	214	246	212	248
TH	64	40	63	41	63	49	66	48
SH	130	256	12	259	126	264	122	267
AH	2	1	2	1	3	0	3	0
DH	0	0	2	0	2	0	2	0
YH	15	72	15	72	17	60	18	57
Toplam	414	611	410	620	425	619	423	620

Sunulan Hizmetler

1-Eğitim Hizmetleri**Öğrenci Bilgileri****2021 Yılı Birim Bazında Öğrenci Sayıları**

ÜNİVERSİTE GENELİ TOPLAM ÖĞRENCİ SAYISI	
Üst Birim Adı	Toplam
AKDAĞMADENİ MESLEK YÜKSEKOKULU	783
AKDAĞMADENİ SAĞLIK YÜKSEKOKULU	132
BEDEN EĞİTİMİ VE SPOR YÜKSEKOKULU	682
BOĞAZLIYAN MESLEK YÜKSEKOKULU	581
ÇEKEREK FUAT OKTAY SAĞLIK HİZMETLERİ MESLEK YÜKSEKOKULU	353
DIŞ HEKİMLİĞİ FAKÜLTESİ	41
EĞİTİM FAKÜLTESİ	1761
FEN-EDEBİYAT FAKÜLTESİ	1988
İKTİSADİ VE İDARİ BİLİMLER FAKÜLTESİ	1362
İLAHİYAT FAKÜLTESİ	1119
İLETİŞİM FAKÜLTESİ	499
LİSANSÜSTÜ EĞİTİM ENSTİTÜSÜ	1137
MÜHENDİSLİK-MİMARLIK FAKÜLTESİ	1748
SAĞLIK BİLİMLERİ FAKÜLTESİ	1005
SAĞLIK HİZMETLERİ MESLEK YÜKSEKOKULU	1881
SAĞLIK YÜKSEKOKULU	33
SARIKAYA FİZYOTERAPİ VE REHABİLİTASYON YÜKSEKOKULU	133
SORGUN MESLEK YÜKSEKOKULU	581
SPOR BİLİMLERİ FAKÜLTESİ	401
ŞEFAATLİ MESLEK YÜKSEKOKULU	273
TARIM VE DOĞA BİLİMLERİ FAKÜLTESİ	11
TIP FAKÜLTESİ	577
VETERİNER FAKÜLTESİ	172
YERKÖY ADALET MESLEK YÜKSEKOKULU	1143
YOZGAT MESLEK YÜKSEKOKULU	2529
ZİRAAT FAKÜLTESİ	2
ZİRAAT FAKÜLTESİ (YENİ)	218
TOPLAM	21.294

**2021-2022 EĞİTİM-ÖĞRETİM YILI YABANCI UYRUKLU TOPLAM
ÖĞRENCİ SAYISI**

Üst Birim Adı	Toplam
AKDAĞMADENİ MESLEK YÜKSEKOKULU	1
AKDAĞMADENİ SAĞLIK YÜKSEKOKULU	2
BEDEN EĞİTİMİ VE SPOR YÜKSEKOKULU	1
BOĞAZLIYAN MESLEK YÜKSEKOKULU	2
ÇEKEREK FUAT OKTAY SAĞLIK HİZMETLERİ MESLEK YÜKSEKOKULU	3
EĞİTİM FAKÜLTESİ	43
FEN-EDEBİYAT FAKÜLTESİ	38
İKTİSADİ VE İDARİ BİLİMLER FAKÜLTESİ	305
İLÂHİYAT FAKÜLTESİ	28
İLETİŞİM FAKÜLTESİ	27
MÜHENDİSLİK-MİMARLIK FAKÜLTESİ	179
SAĞLIK BİLİMLERİ FAKÜLTESİ	41
SAĞLIK HİZMETLERİ MESLEK YÜKSEKOKULU	20
SAĞLIK YÜKSEKOKULU	5
SARIKAYA FİZYOTERAPİ VE REHABİLİTASYON YÜKSEKOKULU	23
SORGUN MESLEK YÜKSEKOKULU	4
SPOR BİLİMLERİ FAKÜLTESİ	17
ŞEFAATLİ MESLEK YÜKSEKOKULU	2
TIP FAKÜLTESİ	2
VETERİNER FAKÜLTESİ	5
YERKÖY ADALET MESLEK YÜKSEKOKULU	1
YOZGAT MESLEK YÜKSEKOKULU	10
ZİRAAT FAKÜLTESİ (YENİ)	14
TOPLAM	773

2-Sosyal ve Kültürel Hizmetler

Üniversitemizde eğitim-öğretim faaliyetlerinin yanında, bu faaliyetleri destekler nitelikteki sosyal ve kültürel etkinlikler zengin bir program dâhilinde uygulanmaktadır. Öğrencilerin, bilimsel, kültürel ve sportif anlamda kendilerini geliştirebilecekleri, mesleki anlamda güncel gelişmeleri takip edip, diğer üniversitelerdeki akademisyenler ve öğrenciler ile bilgiyi paylaşabilecekleri ortamlar oluşturulmaktadır.

Öğrenci Kulüpleri

Üniversitemiz bünyesindeki bu kulüpler öğrencilerin toplumsal duyarlılık bilincini ve ekip ruhunu geliştirmeye yardımcı olmaktadır. Bu bağlamda Üniversitemizde 88 öğrenci kulübü bulunmaktadır ve aktif bir şekilde faaliyet göstermektedir.

Sıra No	Topluluk Adı	Üye Sayısı
1	Akademik Düşünce Eğitim Medeniyet Topluluğu	20
2	Akdağmadeni Spor Kültür ve Sanat Topluluğu	20
3	Beden Eğitimi ve Spor Topluluğu	20
4	Belgesel Topluluğu	20
5	Bilim ve Medeniyet Topluluğu	20
6	Bisiklet Topluluğu	20
7	Bozok Aşçılık Topluluğu	20
8	Bozok Geleceğin Mühendisleri Topluluğu	20
9	Bozok Havacılık Topluluğu	20
10	Bozok İnşaat Topluluğu	20
11	Bozok Maliye Topluluğu	20
12	Bozok Müzik Edebiyat ve Spor Topluluğu	20
13	Boz-Ok Okçuluk Topluluğu	20
14	Bozok Üniversitesi Halkoyunları Topluluğu	20
15	Cami ve Gençlik Topluluğu	20
16	Çekerek Kültür Spor ve Sanat Topluluğu	20
17	Çevre ve Doğa Topluluğu	20
18	Çocuk ve Yaşam Topluluğu	20
19	Dil Tarih Topluluğu	20
20	Doğudan Batıya Kültür Sanat ve Edebiyat Topluluğu	20
21	Drama Topluluğu	20
22	Dünden Yarına Fotoğrafçılık Topluluğu	20
23	Edebiyat Topluluğu	20
24	Efsunkar Tiyatro Topluluğu	20
25	Ekonomi ve Finans Topluluğu	20
26	Fikir ve Aksiyon Topluluğu	20
27	Geleneksel Türk Okçuluğu Topluluğu	20
28	Gelişen Gençler Topluluğu	20
29	Genç Fikirler ve Liderler Topluluğu	20
30	Genç Girişimciler Topluluğu	20

31	Genç Kızılay Topluluğu	20
32	Genç Tema Topluluğu	20
33	Genç Türkçe Topluluğu	20
34	Genç Yeşilay Topluluğu	20
35	Gençlik Sahnesi Tiyatro Topluluğu	20
36	Girişimcilik ve İnovasyon	20
37	Hamle Topluluğu	20
38	IEEE Topluluğu	20
39	İ.İ.B.F. Sanat ve Tiyatro Topluluğu	20
40	İlim ve Ahlak Topluluğu	20
41	İngilizce ve Edebiyat Topluluğu	20
42	Japon Kültür Topluluğu	20
43	Kabare Topluluğu	20
44	Kaiba Topluluğu	20
45	Kalite Topluluğu	20
46	Kişisel Gelişim ve Düşünce Topluluğu	20
47	Kültür ve Fikir Topluluğu	20
48	Kültür Sanat ve Edebiyat Topluluğu	20
49	Matematik ve Zeka Topluluğu	20
50	Medeniyet ve Kültür Topluluğu	20
51	Medya Topluluğu	20
52	Megaron Topluluğu	20
53	Mimarlık ve Güzel Sanatlar Topluluğu	20
54	Müzik ve Sanat Topluluğu	20
55	Ombudsmanlık Topluluğu	20
56	Proje Geliştirenler Topluluğu	20
57	Rehberlik ve Psikolojik Danışmanlık Topluluğu	20
58	Rekreasyon Topluluğu	20
59	Sağlık Yönetimi Topluluğu	20
60	Sağlıklı Yaşam Topluluğu	20
61	Sanat Tarihi Topluluğu	20
62	Seferber Öğrenci Topluluğu	20
63	Ses Araştırmaları ve Müzik Topluluğu	20
64	Sinefil Sinema Topluluğu	20
65	Siyaset Bilimi Topluluğu	20
66	Sorgun MYO Müzik ve Halkoyunları Topluluğu	20
67	Sorgun MYO Spor ve Sahne Sanatları ve Gösteri Topluluğu	20
68	Sosyal Gençlik Topluluğu	20

69	Sosyoloji Araştırma Topluluğu	20
70	Şampiyonlar Ligi Satranç Topluluğu	20
71	Şefaati Meslek Yüksekokulu Sosyal ve Kültürel Etkinlikler Topluluğu	20
72	Tarım Eğitim ve Çevre Gönüllüleri Topluluğu	20
73	Tıbbi Sekreterler Topluluğu	20
74	Tıp Fakültesi Bilimsel Araştırmalar Topluluğu	20
75	Tıp Öğrencileri Birlięi Topluluğu	20
76	Tiyatro Topluluğu	20
77	Toplum Gönüllüleri Topluluğu	20
78	Türk Dünyası ve Kültür Topluluğu	20
79	Türk Tarih ve Kültür Topluluğu	20
80	Uçan Parmaklar Klavye Topluluğu	20
81	UltrAslan UNI Bozok	20
82	Uluslararası İlişkiler Topluluğu	20
83	Üniversiteli Akil Gençlik Topluluğu	20
84	Üniversiteli Genç Fenerbahçeliler Topluluğu	20
85	Yaşam Mucizesinin Tanıkları	20
86	Yerköy Adalet MYO Müzik ve Halkoyunları Topluluğu	20
87	Yerköy Adalet MYO Tiyatro Topluluğu	20
88	Yozgat Bozok Üniversitesi E-Spor Topluluğu	20

3-Yönetim ve İç Kontrol Sistemi.

Üniversitemizce 5018 sayılı Kamu Mali Yönetimi ve Kontrol Kanununun amacına uygun olarak belirlenen politika ve hedefler doğrultusunda kaynakların etkili, ekonomik ve verimli bir şekilde kullanılmasını, Üniversitemiz bütçesinin orta vadeli mali plan ve diğer mali mevzuata uygun olarak hazırlanmasını, tüm mali bilgi, yönetim ve işlemlerin zamanında doğru olarak yürütülmesini sağlamak üzere oluşturulan organizasyon, yöntem ve süreçle ilgili yönetim ve kontrol faaliyetleri uygulanmaktadır.

İç Kontrol Sistemi

Üniversitemiz Yönetim Kurulunun 22.11.2018 tarih ve 33 sayılı toplantısında iç kontrol sistemi izleme ve yönlendirme usul ve esasları belirlenerek yürürlüğe girmiştir. Bu kapsamda oluşturulan kurul 29.11.2018 tarihinde toplanıp durum değerlendirmesi yaparak çalışmalarına başlamıştır. Üniversitemize Kamu İç Kontrol uyum standartlarına uyum konusunda çalışmalar devam etmektedir. Bundan sonraki zamanlarda da raporlama işlemleri Üniversitemizce yapılacaktır.

Kalite Yönetimi Sistemi Çalışmaları

Üniversitemiz henüz 2006 yılında kurulmuş olmasına rağmen Yükseköğretimde Kalite çalışmalarında önemli mesafe kat etmiştir. Üniversitemizin kalite yolculuğu 23 Temmuz 2015 yılında Yükseköğretim Kalite Kurulunun (YÖKAK) kurulmasıyla hız kazanmıştır. Takip eden yıllar içerisinde Üniversite kalite komisyonunun kurulması, birim kalite komisyonlarının kurulması ve Akreditasyon ve Kalite Koordinatörlüğünün kurulmasıyla devam etmiştir. Bugün iç ve dış kalite güvencesini sağlamak için tüm birimleriyle (akademik ve idari) ISO 9001:2015 Kalite Yönetim Sistemi belgesini almış; gerek akademik, gerek idari süreçlerini bu sistem kapsamında devam ettirmektedir.

Bu yolculuğumuz;

- 2016 yılı itibariyle YÖKAK tarafından ortaya konulan Kalite Değerlendirme Ölçütleri ile üniversitemizin eğitim-öğretim, araştırma-geliştirme, toplumsal katkı, uluslararasılaşma ve yönetim sistemi süreçleri takip edilmiş, her yıl *Kurum İç Değerlendirme Raporlarıyla* (KİDR) gözden geçirilerek sürekli iyileşme sağlanmıştır.
- 2017 yılında Üniversite Kalite Komisyonu ve birim Kalite Komisyonları oluşturularak tüm birimlerde kalite bilinci, yaygınlaştırılması ve içselleştirilmesi sağlanmıştır. 2017 yılında bizzat Rektör Yardımcısı Prof. Dr. Şenol Akın tarafından Yükseköğretim kalite çalışmaları hakkında tüm birimler (akademik, idari ve öğrenci) bilgilendirilmiştir. Bu çalışmalara erişimin sürekli sağlanması amacıyla web sitesi oluşturulmuştur <https://bozok.edu.tr/kalite>.
- 2018 yılı ise Kalite çalışmaları her yönden önemli bir noktaya taşınmıştır. Bu yıl içinde üniversite Akreditasyon ve Kalite Koordinatörlüğü kurulmuş, üniversite Kalite Güvence Yönergesi hazırlanmış, YÖKAK tarafından da başarılı bir şekilde dış değerlendirme sürecinden geçmiştir.
- 2018 yılının ikinci yarısından itibaren *ISO 9001:2015 Kalite Yönetim Sistemi* standartlarını üniversitemizin tüm birimlerinde tesis edebilmek amacıyla yoğun bir çalışmaya başlanmıştır. Bu kapsamda farklı zamanlarda 11 eğitim alınmıştır. Başta Kalite El Kitabı olmak üzere tüm Kalite Yönetim Sistemi (KYS) dokümanları (Kalite Politikası, prosesler, prosedürler, planlar, listeler, formlar vb.) hazırlanmış, tüm birimlerde aynı anda uygulamaya konulmuştur.
- ISO 9001:2015 KYS kapsamında sadece 2018 yılında 11 farklı eğitim kurum dışı ve kurum içinden sağlanmıştır.
- PUKÖ (Planlama, Uygulama, Kontrol Etme ve Önlem Alma) döngüsünün sağlıklı bir şekilde çalışması için her boyutuyla liderlik oldukça önemlidir. 2019 yılında Üniversite yönetiminin değişmesine rağmen kurumsal süreçler ve kalite çalışmaları aynen devam etmiştir. Tüm paydaşların katılımıyla çalıştaylar yapılmış, üst yönetim tarafından da tüm birimleri kapsayan Yönetimin Gözden Geçirme toplantılarıyla izleme ve önlem alma faaliyetleri gerçekleştirilmiştir.
- Kalite Yönetim Sistemini üniversitemizin tüm paydaşlarının katılımıyla yapılandırmak, öğrenciyi bütün süreç ve faaliyetlerin odak noktası olarak gördüğümüz için birçok iyileştirici faaliyet yapılmıştır. Gerek öğrenci, akademik personel, idari personel memnuniyet anketleri, gerek web sayfasında yer alan öneri sistemi, gerekse de Rektörlük İletişim Merkezi (RİMER) üzerinden tüm paydaşların beklentileri toplanmıştır. 15 Ekim 2019 tarihinde ise tüm üniversitelere örnek olabilecek bir etkinlik yapılmıştır. Üniversitemizin tüm paydaşları (Valilik, Belediye, MEB vb.) ile öğrencilerimizi bir araya getirerek öğrencilerimizin beklenti, talep ve ihtiyaçlarının birinci elden karşılanmasına çalışılmıştır.
- Aynı yıl içerisinde Akreditasyon ve Kalite Koordinatörlüğüne Toplam Kalite Yönetimi uzmanı kazandırılmıştır.

- 2020 yılında Kalite Yönetim Sistemi üniversitemiz bilişim uzmanları tarafından kurulmuş, hedeflere ve süreçlere ilişkin gösterge değerleri ve ilgili bilgi, belge vb. kanıtlar bu sistem aracılığıyla izlenmiş, toplanmıştır.
- 2020 ve 2021 yıllarında üst yönetimin liderliğinde, ISO süreçleri kapsamında başarılı bir şekilde iç tetkikler yapılmış, tüm birimlerin PUKÖ süreçleri yerinde takip edilmiştir.
- 2020 yılında ortaya çıkan Covid-19 Pandemisi nedeniyle eğitim-öğretim faaliyetleri çevrimiçi yöntemlerle yapılmış, bu faaliyetler yine YÖKAK tarafından ortaya konulan “*Uzaktan Eğitim ve Kalite Güvencesi Sistemi*” ile başarılı bir şekilde izlenmiştir.
- 2021 yılında ise gerek aşılama, gerek farkındalığın artması nedeniyle eğitim-öğretim faaliyetlerinin yüz yüze yapılması amacıyla tüm akademik ve idari birimler YÖK tarafından yayınlanan güvenli kampüs kılavuzuna göre hazırlıklarını yapmaktadır.



2- PERFORMANS BİLGİLERİ

PERFORMANS BİLGİLERİ

Yozgat Bozok Üniversitesi, 2021 yılı için 2017-2021 yılı stratejik planında yer alan amaç ve hedeflere göre belirlediği performans hedefleri ile faaliyetlerini, 11. Kalkınma Planı ve Orta Vadeli Programda yer alan amaç, politika ve öncelikler ile Orta Vadeli Mali Planda ortaya konulan mali çerçeve ve bütçe tahminlerine, bütçe ve yatırım programında yer alan politika ve önceliklere uygun olarak sürdürmektedir.

A- TEMEL POLİTİKA VE ÖNCELİKLER

Kamu kaynaklarının ihtiyaçlar doğrultusunda etkili kullanımda beklenen politika oluşturma planlama ve bütçeleme arasındaki bağın iyi bir şekilde kurulmasıdır. Üniversitemiz kaynaklarının öncelikler çerçevesinde etkin, ekonomik ve verimli kullanılması ve şeffaflığın sağlanması ilkeleri gereği hazırlanan performans programı ile Üniversite faaliyetlerinin hedef ve göstergelere dayalı olarak izlenmesi ile kamuoyunun bilgilendirilmesi amaçlanmaktadır.

Cumhurbaşkanlığı Hükümet Sisteminin ilk kalkınma planı olan On Birinci Kalkınma Planı (2019-2023), uzun vadeli bir perspektifle ülkemizin kalkınma vizyonunu ortaya koyarak, milletimizin temel değerlerini ve beklentilerini karşılamak, ülkemizin uluslararası konumunu yükseltmek ve halkımızın refahını artırmak için temel yol haritası olacaktır. 15 yıllık bir perspektifin ilk beş yıllık dilimi olarak tasarlanmış olan Kalkınma Planı, her alanda topyekûn bir değişim ve atılımın başlatılarak, uzun vadeli bir perspektifte kesintisiz bir şekilde kararlılıkla uygulanmasını öngörmektedir. Plan döneminde ekonominin yapısı uzun vadede istikrarı ve sürdürülebilirliği sağlayacak şekilde dönüşüme tabi tutularak, eğitim hamlesiyle beşeri sermayenin, milli teknoloji hamlesiyle teknoloji ve yenilik kabiliyetinin artırılması hedeflenmektedir.

Üniversitemiz belirlenen ilkeler doğrultusunda amaç, hedef ve stratejilerin geliştirilebilmesi için 2022 yılı faaliyetleri program bütçe esaslarını, Kalkınma Planı, orta vadeli programlar (OVP), Cumhurbaşkanlığı yıllık programları, bölgesel gelişme ve sektör stratejileri, kurumsal stratejik plan esas alınarak hazırlanmıştır. Üniversitemiz politikalarını, yatırım ve cari harcamalarını, kurumsal ve hukuki düzenlemelerini planda öngörülen hedef ve kaynaklara göre ortaya koyacaklardır.

ÜST POLİTİKA BELGESİ	İLGİLİ BÖLÜM VE REFERANS	VERİLEN GÖREV /İHTİYAÇLAR
ONBİRİNCİ KALKINMA PLANI	547.	Tüm bireylerin kapsayıcı ve nitelikli bir eğitime ve hayat boyu öğrenme imkânlarına erişimi sağlanarak düşünme, algılama ve problem çözme yeteneği gelişmiş, özgüven ve sorumluluk duygusu ile girişimcilik ve yenilikçilik özelliklerine sahip, demokratik değerleri ve milli kültürü özümsemiş, paylaşma ve iletişime açık, sanat ve estetik duyguları güçlü, teknoloji kullanımına yatkın, üretken ve müdü birey yetiştirmek temel amaçtır.
	561.8.	Yükseköğretim kurumlarının eğitim, araştırma ve yenilik çıktılarına ilişkin verileri düzenli olarak takip edilecek ve raporlanacaktır.
	331.	Mesleki eğitim, işgücünün niteliğini yükseltmeye yönelik geliştirilecektir.
	416.	Tarımsal araştırma faaliyetlerinde kamu, üniversite, özel sektör ve sanayi kesimi arasındaki koordinasyon ve işbirliği geliştirilerek tarımsal Ar-Ge çalışmalarının etkinliği ve niteliği artırılacaktır.
	440.2.	Üniversitelerin bilimsel araştırma proje bütçelerinin makro hedeflerle uyumunu sağlamak, projelerin etkin ve verimli bir şekilde gerçekleştirilmesini temin etmek, üniversiteler arasındaki eş güdümlü ve işbirliğini artırmak ve Plan hedefleriyle projeler arasındaki uyumu güçlendirmek için YÖK bünyesinde bir koordinasyon ve destek birimi kurulacak, bilimsel araştırma projelerine ilişkin bir politika dokümanı oluşturulacak, proje izleme mekanizmaları ve kaynak tahsisinde performans esaslı yeni yöntemler geliştirilecektir.
	441.4.	2547 sayılı Yükseköğretim Kanunundaki Uygulama ve Araştırma Merkezi tanımı, yükseköğretim kurumları bünyesindeki teknolojik araştırma merkezlerinin farklılaşan niteliklerini dikkate alacak şekilde yeniden yapılacaktır.
	641.	Kültür-sanat kurumlarının daha etkin yönetimi ve uzmanlık alanlarının genişletilmesi için nitelikli kültür-sanat profesyonelleri yetiştirilecek, yükseköğretimde kültür yönetimi bölümleri yaygınlaştırılacaktır.
	839.3.	Uluslararası kamuoyu üzerinde etkili olan ve Türkiye ile ilgili çalışmalar yapan kurum ve kuruluşlar, üniversiteler, STK'lar ve kişiler ile uluslararası işbirlikleri geliştirilecek, bu kapsamda Türkiye'nin tanıtımına yönelik araştırmalar ve projeler gerçekleştirilecektir.
	560.	Yükseköğretimde çeşitliliğinin artırılması sağlanacaktır.
	439.	Etkin işleyen bir araştırma ve yenilik ekosistemi oluşturularak bilgi üretme ve kullanma kapasitesinin geliştirilmesi, yüksek katma değerli ürün ve hizmetleri destekleyecek nitelikte Ar-Ge ve yenilik faaliyetlerinin artırılması temel amaçtır.

B- Amaç ve Hedefler

Üniversitemiz, ülkemizin ihtiyacı olan nitelikli insan gücünü yetiştirmek ve kaliteli bir yükseköğretim seviyesine ulaşmak için yasalarla belirlenen amaç ve ilkeler doğrultusunda yüksek düzeyde bilimsel çalışma ve araştırmalar yapmak, bilgi ve teknolojiyi üretmek, bilim verilerini yaymak, ulusal alanda gelişme ve kalkınmaya destek olmak, yurtiçi ve yurtdışı kurumlarla işbirliği yapmak suretiyle bilim dünyasının seçkin bir üyesi haline gelmek, evrensel ve çağdaş gelişmeye katkıda bulunmak atılımlarına hızla devam etmektedir.

Üniversitemiz stratejik amaç ve hedeflerini belirlemiş olup bu amaç ve hedeflere aşağıda yer verilmiştir

Stratejik Amaçlarımız

- 1- Eğitim-öğretim kalitesini artırmak
- 2- Sonuçları toplumsal ve ekonomik faydaya dönüşebilen nitelikli bilimsel araştırma ve proje faaliyetlerini artırmak
- 3- Üniversite içinde yenilikçi ve girişimci bir atmosfer geliştirmek
- 4- Toplumsal katkı sağlamaya yönelik faaliyetleri, iş birliklerini ve sosyal sorumluluk hizmetlerini arttırmak
- 5- Kurumsal kapasiteyi geliştirmek ve sürdürülebilirliğini sağlamak

Stratejik Hedeflerimiz

- 1- Eğitim-öğretim programları iyileştirilecek ve geliştirilecektir
- 2- Öğrenme kaynakları zenginleştirilecek erişilebilirlik artırılacak ve karma eğitimle yürütülen ders oranı yükseltilecektir
- 3- Öğrenci motivasyon ve yetkinlikleri artırılacaktır
- 4- Üniversitenin ulusal ve uluslararası tanınırlığı artırılacaktır
- 5- Lisansüstü eğitim kapasitesi geliştirilecektir
- 6- Üniversitenin uluslararası indeksli dergilerdeki görünürlüğü artırılacaktır
- 7- Dış destekli proje kapasitesi artırılacaktır
- 8- Endüstriyel kenevir alanındaki ihtisaslaşma faaliyetleri artırılacaktır
- 9- Bilim insanı yetiştirilmesi ve araştırmacıların desteklenmesi kapsamında faaliyetler artırılacaktır
- 10- Üniversite adresli bilimsel yayınlara açık erişim oranı artırılacaktır
- 11- Bozok Teknopark'ta özel sektör öğretim elemanları ve öğrenciler tarafından yürütülen yenilikçi girişim ve Ar-Ge faaliyetleri artırılacaktır
- 12- Yenilikçilik ve girişimcilik farkındalığına yönelik eğitim-öğretim ve diğer etkinlikler artırılacaktır
- 13- Girişimciliğe yönelik Ar-Ge faaliyetlerinin sayısı ve niteliği artırılacaktır
- 14- Üniversite – sektör işbirliği ile gerçekleştirilen (yıllık yeni kabul edilen) proje sayısı artırılacaktır
- 15- Üniversite adresli yıllık patent, faydalı model ve tasarım sayısı artırılacaktır
- 16- Üniversite bünyesinde düzenlenen ulusal ve uluslararası bilimsel, sanatsal ve kültürel etkinliklerin sayısı artırılacaktır
- 17- İlimiz ve bölgemiz insanına verilen sağlık hizmetleri standartları yükseltilerek çeşitleri artırılacaktır
- 18- İlimizde bitkisel ve hayvansal üretim ile ilgili yenilikleri çiftçilere tanıtarak çiftçileri katma değeri yüksek olan ürünlere ve özgün yöntemlerle üretim yapmaya yönlendirecek ve bölgesel sorunların çözümüne yönelik paydaşlar ile ortak çalışmalar yapılacaktır
- 19- Medya okuryazarlığı kapsamında halkın kullanımına açık iletişim kanalları geliştirilecektir

- 20- Bölgesel ve ulusal bazda hayvan sağlığına ilişkin sorunlara çözüm üretmek amacıyla Hayvan Hastanesinin kurulum çalışmaları başlayacak ve klinik hizmetleri açılacaktır
- 21- İç Kontrol Sisteminin tüm şartlarının uygulanması sağlanacak ve izlenecektir
- 22- Üniversite insan kaynaklarının niteliksel yetkinlikleri ve memnuniyet düzeyleri artırılabilecektir
- 23- Sürdürülebilir Yeşil Üniversite Yönetim Sistemi oluşturulacaktır
- 24- Üniversitemizin kurumsal imajı artırılabilecektir
- 25- Üniversitenin fiziki alanları iyileştirilecektir

ALT PROGRAM HEDEFLERİ VE STRATEJİK PLAN İLİŞKİSİ

Kurum: YOZGAT BOZOK ÜNİVERSİTESİ

Yıl: 2022

PROGRAM ADI	ALT PROGRAM ADI	ALT PROGRAM HEDEFLERİ	İLİŞKİLİ OLDUĞU STRATEJİK AMAÇ
HAYAT BOYU ÖĞRENME	YÜKSEKÖĞRETİM KURUMLARI SÜREKLİ EĞİTİM FAALİYETLERİ	Toplumun tüm kesimlerine ihtiyaç duyduğu alanlarda eğitimler verilmesi, kamu kurum ve kuruluşları, özel sektör ve uluslararası kuruluşlarla işbirliğinin gelişmesine katkıda bulunulması	Üniversitemizin toplumsal katkı sağlamaya yönelik faaliyetlerinin artırmak
TEDAVİ EDİCİ SAĞLIK	TEDAVİ EDİCİ SAĞLIK	Tedavi edici sağlık hizmetinin erişilebilir ve etkili olarak sunulmasının sağlanması	Üniversitemizin toplumsal katkı sağlamaya yönelik faaliyetlerinin artırmak
ARAŞTIRMA, GELİŞTİRME VE YENİLİK	YÜKSEKÖĞRETİMDE BİLİMSEL ARAŞTIRMA VE GELİŞTİRME	Yükseköğretim kurumlarında inovasyon amaçlı bilimsel çalışmaların artırılması	Sonuçları toplumsal ve ekonomik faydaya dönüşebilen nitelikli bilimsel araştırma ve proje sayısını artırmak
	ARAŞTIRMA ALTYAPILARI	Ülkemizin bilgi birikiminin artırılmasına ve teknolojik gelişimine katkıda bulunmak üzere	Sonuçları toplumsal ve ekonomik faydaya dönüşebilen nitelikli bilimsel araştırma ve proje sayısını artırmak

		yükseköğretim kurumlarında araştırma altyapılarının kurulması ve kapasitelerinin güçlendirilmesi	
YÜKSEKÖĞRETİM HİZMETLERİ	ÖN LİSANS EĞİTİMİ, LİSANS EĞİTİMİ VE LİSANSÜSTÜ EĞİTİM	Mesleki yeterlilik sahibi ve gelişime açık mezunlar yetiştirilmesi	Eğitim-öğretim kalitesini geliştirerek ülkenin ihtiyaç duyduğu nitelikli insan kaynağını geliştirmek
	ÖĞRETİM ELEMANLARININ MESLEKİ GELİŞİMİ	Alanında yetkin, araştırmacı, bilgi üreten ve aktaran akademisyenler yetiştirilmesi	Eğitim-öğretim kalitesini geliştirerek ülkenin ihtiyaç duyduğu nitelikli insan kaynağını geliştirmek
	YÜKSEKÖĞRETİMDE ÖĞRENCİ YAŞAMI	Yükseköğretim öğrencilerine sunulan beslenme ve barınma hizmetlerinin kalitesinin artırılması; öğrencilerin kişisel ve sosyal gelişimi desteklenerek yaşam kalitesinin yükseltilmesi	Yerleşke alt yapısının üniversite personeli ve öğrencilerinin eğitim-öğretim, sosyal kültürel, sanatsal, sportif ve teknolojik ihtiyaçlarına cevap verebilecek nitelikte geliştirilmesini sağlamak

3- İDARE PERFORMANS BİLGİSİ TABLOLARI

YOZGAT BOZOK ÜNİVERSİTESİ PERFORMANS BİLGİSİ

Bütçe Yılı: 2022

Program Adı: ARAŞTIRMA, GELİŞTİRME VE YENİLİK

Alt Program Adı: YÜKSEKÖĞRETİMDE BİLİMSEL ARAŞTIRMA VE GELİŞTİRME

Gerekçe ve Açıklamalar

Sonuçları toplumsal ve ekonomik faydaya dönüşebilen nitelikli bilimsel araştırma proje sayısını artırmak amacıyla bilimsel araştırma ve geliştirme çalışmaları 2022 yılında da devam edecektir. Bu çerçevede proje hazırlık çalışmalarında danışmanlık hizmeti verilmesi, proje koordinasyon merkezine nitelikli personel alımı yapılması ve deney hayvanları uygulama ve araştırma merkezi bünyesinde laboratuvarlar kurulma çalışmaları sürdürülmektedir.

Alt Program Hedefi:

Yükseköğretim kurumlarında inovasyon amaçlı bilimsel çalışmaların artırılması

Performans Göstergeleri

Performans Göstergesi	Ölçü Birimi	2020	2021 Planlanan	2021 YS Gerç. Tahmini	2022 Hedef	2023 Tahmin	2024 Tahmin
1- Ar-ge'ye harcanan bütçenin toplam bütçeye oranı	Oran	0	1,1	1,02	1,1	1,2	1,3

Göstergeye İlişkin Açıklama: Bu gösterge ile kurumun ar-ge harcamalarının toplam bütçeye oranı belirlenmiş olacak ve ileriki yıllarda bu hedefi artırmak için neler yapabileceği noktasında yol gösterici işlevi olacaktır.

Hesaplama Yöntemi: Oran

Verinin Kaynağı: Proje Koordinasyon Uygulama ve Araştırma Merkezi-Strateji Geliştirme Daire Başkanlığı

Sorumlu İdare:

Performans Göstergesi	Ölçü Birimi	0	2021 Planlanan	2021 YS Gerç. Tahmini	2022 Hedef	2023 Tahmin	2024 Tahmin
2- Ar-ge sonucu ortaya çıkan ürünlere ilişkin alınan patent sayısı	Sayı	0	1	0	1	1	1

Göstergeye İlişkin Açıklama:

Hesaplama Yöntemi: -

Verinin Kaynağı:

Sorumlu İdare:

Performans Göstergesi	Ölçü Birimi	2020	2021 Planlanan	2021 YS Gerç. Tahmini	2022 Hedef	2023 Tahmin	2024 Tahmin
3- Ar-ge sonucu ticarileştirilen ürün sayısı	Sayı	0	0	0	0	0	0

Göstergeye İlişkin Açıklama:

Hesaplama Yöntemi: -

Verinin Kaynağı:

Sorumlu İdare:

Performans Göstergesi	Ölçü Birimi	2020	2021 Planlanan	2021 YS Gerç. Tahmini	2022 Hedef	2023 Tahmin	2024 Tahmin
4- Araştırma merkezleri gelir miktarı	TL	3.144.991,57	2.500.000	2.000.000	2.500.000	2.800.000	3.000.000

Göstergeye İlişkin Açıklama: Bu gösterge ile proje koordinasyon merkezinin ilgili gelir miktarı belirlenmiş olacak ve ileriki yıllarda daha iyi proje sonuçları için gelirlerinin ne miktarda artırılması hedefi ortaya konacaktır

Hesaplama Yöntemi: TL

Verinin Kaynağı: Proje Koordinasyon Uygulama ve Araştırma Merkezi

Sorumlu İdare:

Performans Göstergesi	Ölçü Birimi	2020	2021 Planlanan	2021 YS Gerç. Tahmini	2022 Hedef	2023 Tahmin	2024 Tahmin
5- Araştırma merkezlerinin sanayi ile yaptığı proje sayısı	Sayı	0	5	0	5	5	5

Göstergeye İlişkin Açıklama: Bu gösterge hedefi kapsamında ilgili yıl için sanayi ile yapılan herhangi bir proje bulunmamaktadır ancak bu göstergede gelecek yıllar için bir hedef belirlenmiştir.

Hesaplama Yöntemi: Sayı

Verinin Kaynağı: Proje Koordinasyon Uygulama Ve Araştırma Merkezi

Sorumlu İdare:

Performans Göstergesi	Ölçü Birimi	2020	2021 Planlanan	2021 YS Gerç. Tahmini	2022 Hedef	2023 Tahmin	2024 Tahmin
6- BAP kapsamında desteklenen araştırma projeleri sayısı	Sayı	102	120	69	120	125	130

Göstergeye İlişkin Açıklama: Bu gösterge hedefi kapsamında ilgili yıl için bilimsel araştırma proje sayısı belirlenmiş ve üniversitenin ana amaçlarından birisi olan ar-ge ve proje alanında çalışmalara ilgili hedef kapsamında devam edilecektir.

Hesaplama Yöntemi: Sayı

Verinin Kaynağı: Proje Koordinasyon Uygulama Ve Araştırma Merkezi

Sorumlu İdare:

Performans Göstergesi	Ölçü Birimi	2020	2021 Planlanan	2021 YS Gerç. Tahmini	2022 Hedef	2023 Tahmin	2024 Tahmin
7- Öğretim elemanı başına düşen ar-ge proje sayısı	Sayı	0,12	0,15	0,13	0,15	0,16	0,16

Göstergeye İlişkin Açıklama: Bu gösterge hedefi ile öğretim elemanı başına düşen ar-ge proje sayısını ilgili yıl itibari ile belirleyip gelecek yıllarda bu oranı artırmak için neler yapılabileceği konusunda fikir elde edilmiş olacaktır

Hesaplama Yöntemi: Sayı

Verinin Kaynağı: Proje Koordinasyon Uygulama Ve Araştırma Merkezi

Sorumlu İdare:

Performans Göstergesi	Ölçü Birimi	2020	2021 Planlanan	2021 YS Gerç. Tahmini	2022 Hedef	2023 Tahmin	2024 Tahmin
8- Patent, faydalı model ve endüstriyel tasarım başvuru sayısı	Sayı	0	0	0	0	0	0

Göstergeye İlişkin Açıklama:

Hesaplama Yöntemi: -

Verinin Kaynağı:

Sorumlu İdare:

Performans Göstergesi	Ölçü Birimi	2020	2021 Planlanan	2021 YS Gerç. Tahmini	2022 Hedef	2023 Tahmin	2024 Tahmin
9- Ulusal ve uluslararası kuruluşlar tarafından desteklenen ar-ge projesi sayısı	Sayı	3	5	3	5	5	5

Göstergeye İlişkin Açıklama: Bu gösterge hedefi ile ilgili yıl için ulusal ve uluslararası kuruluşlar tarafından desteklenen ar-ge proje sayısı belirlenmiş olacak ve gelecek yıllardaki hedefe ulaşabilmek için neler yapılabileceği konusunda fikir elde edilmiş olacaktır.

Hesaplama Yöntemi: Sayı

Verinin Kaynağı: Proje Koordinasyon Uygulama Ve Araştırma Merkezi

Sorumlu İdare:

Performans Göstergesi	Ölçü Birimi	2020	2021 Planlanan	2021 YS Gerç. Tahmini	2022 Hedef	2023 Tahmin	2024 Tahmin
10- Uluslararası endekslerde yer alan bilimsel yayın sayısı	Sayı	305	80	70	80	90	100

Göstergeye İlişkin Açıklama: Bu gösterge hedefi kapsamında öğretim elemanı başına düşen yayın sayısı ilgili yıl için belirlenmiş ve bu yayının sayısının gelecek yıllarda artırılması için neler yapılabileceği hakkında fikir elde edilmiştir

Hesaplama Yöntemi: Sayı

Verinin Kaynağı: Proje Koordinasyon Uygulama Ve Araştırma Merkezi

Sorumlu İdare:

Alt Program Kapsamında Yürütülecek Faaliyet Maliyetleri

Faaliyetler	2021 Bütçe	2021 Harcama Haziran	2022 Bütçe	2023 Tahmin	2024 Tahmin
Yükseköğretim Kurumlarının Bilimsel Araştırma Projeleri	1.416.000	1.168.839	1.598.000	1.738.000	1.875.000
Bütçe İçi	1.416.000	1.168.839	1.598.000	1.738.000	1.875.000
Bütçe Dışı	0	0	0	0	0
T O P L A M	1.416.000	1.168.839	1.598.000	1.738.000	1.875.000
Bütçe İçi	1.416.000	1.168.839	1.598.000	1.738.000	1.875.000
Bütçe Dışı	0	0	0	0	0

Faaliyetlere İlişkin Açıklamalar:

Yükseköğretim Kurumlarının Bilimsel Araştırma Projeleri

Bu faaliyet kapsamında proje hazırlık aşamasında danışmanlık hizmeti vermek için çalışmalar yapılması planlanmaktadır ayrıca PKM ye yabancı dil bilen proje konusunda deneyimli uzman alınması düşünülmektedir

Alt Program Adı: ARAŞTIRMA ALTYAPILARI

Gerekçe ve Açıklamalar

Üniversitedeki bilimsel faaliyetlerin nitelik ve nicelik yönünden artırılması, üniversite-sanayi işbirliğinin güçlendirilmesi, bilimsel araştırmalarda ulusal ve uluslararası işbirliğinin teşvik edilmesi, diğer kamu kurum ve kuruluşları, üniversiteler ve özel kuruluşlarla işbirliği yapılarak problemlerinin çözümüne yönelik çalışmaların yapılmasına 2022 yılında da devam edecektir.

Alt Program Hedefi:

Ülkemizin bilgi birikiminin artırılmasına ve teknolojik gelişimine katkıda bulunmak üzere yükseköğretim kurumlarında araştırma altyapılarının kurulması ve kapasitelerinin güçlendirilmesi

Performans Göstergeleri

Performans Göstergesi	Ölçü Birimi	2020	2021 Planlanan	2021 YS Gerç. Tahmini	2022 Hedef	2023 Tahmin	2024 Tahmin
1- Araştırma altyapısı projesi tamamlanma oranı	Oran	0	50	0	50	50	50

Göstergeye İlişkin Açıklama: Bu gösterge ile altyapı projesi tamamlanma oranı belirlenecek ve kuruma bu gösterge hedefine ulaşma açısından yol gösterici olacaktır.

Hesaplama Yöntemi: Oran

Verinin Kaynağı: Proje Koordinasyon Uygulama Ve Araştırma Merkezi

Sorumlu İdare:

Alt Program Kapsamında Yürütülecek Faaliyet Maliyetleri

Faaliyetler	2021 Bütçe	2021 Harcama Haziran	2022 Bütçe	2023 Tahmin	2024 Tahmin
Yükseköğretim Kurumları Araştırma Altyapısı Kurulması ve Geliştirilmesi	6.616.000	3.410.324	5.786.655	6.341.421	6.920.863
Bütçe İçi	5.200.000	167.000	2.219.000	2.417.000	2.604.000
Bütçe Dışı	1.416.000	3.243.324	3.567.655	3.924.421	4.316.863
T O P L A M	6.616.000	3.410.324	5.786.655	6.341.421	6.920.863
Bütçe İçi	5.200.000	167.000	2.219.000	2.417.000	2.604.000
Bütçe Dışı	1.416.000	3.243.324	3.567.655	3.924.421	4.316.863

Faaliyetlere İlişkin Açıklamalar:

Yükseköğretim Kurumları Araştırma Altyapısı Kurulması ve Geliştirilmesi

Bu faaliyet kapsamında araştırma altyapı projelerinin yeni projeler ile geliştirilmesi düşünülmektedir.

YOZGAT BOZOK ÜNİVERSİTESİ PERFORMANS BİLGİSİ

Bütçe Yılı: 2022

Program Adı: HAYAT BOYU ÖĞRENME

Alt Program Adı: YÜKSEKÖĞRETİM KURUMLARI SÜREKLİ EĞİTİM FAALİYETLERİ

Gerekçe ve Açıklamalar

Eğitim öğretim kalitesini geliştirerek ülkenin ihtiyaç duyduğu nitelikli insan kaynağını yetiştirmek ve bu insan kaynağı ile birlikte sürekli eğitim faaliyetlerini gelişmiş eğitim teknolojileri ile desteklemek amacı kapsamında üniversitemizde sürekli eğitim faaliyetlerine devam edilmekte, yabancı dil okutman alımı çalışmaları, yabancı dil laboratuvarı kurulma çalışmaları, sürekli eğitim verilen alanlar çeşitlendirilmesi, değişim programı kapsamında ayrılan kontenjan artışı için çalışmalar yapılması ve diğer sürekli eğitim faaliyetleri ile eğitim kalitesi artışı için çalışmalar sürdürülmektedir.

Alt Program Hedefi:

Toplumun tüm kesimlerine ihtiyaç duyduğu alanlarda eğitimler verilmesi, kamu kurum ve kuruluşları, özel sektör ve uluslararası kuruluşlarla işbirliğinin gelişmesine katkıda bulunulması

Performans Göstergeleri

Performans Göstergesi	Ölçü Birimi	2020	2021 Planlanan	2021 YS Gerç. Tahmini	2022 Hedef	2023 Tahmin	2024 Tahmin
1- Dezavantajlı gruplara yönelik sosyal entegrasyon ve kapsayıcılığa ilişkin yapılan faaliyet sayısı	Sayı	6	7	5	7	7	7

Göstergeye İlişkin Açıklama: Bu gösterge kapsamında Engelli öğrenci birimi aktif faaliyeti olarak ilgili yıl için yapılan faaliyet sayısı belirlenmiş gelecek yıllarda neler yapılacağı konusunda çalışmalar devam edecektir.

Hesaplama Yöntemi: Sayı

Verinin Kaynağı: Engelli Öğrenci Birimi

Sorumlu İdare:

Performans Göstergesi	Ölçü Birimi	2020	2021 Planlanan	2021 YS Gerç. Tahmini	2022 Hedef	2023 Tahmin	2024 Tahmin
2- Eğitim programlarına başvuran kişi sayısı	Sayı	95.460	0	0	0	0	0

Göstergeye İlişkin Açıklama:

Hesaplama Yöntemi:

Verinin Kaynağı:

Sorumlu İdare:

Performans Göstergesi	Ölçü Birimi	2020	2021 Planlanan	2021 YS Gerç. Tahmini	2022 Hedef	2023 Tahmin	2024 Tahmin
3- Mezunlara yönelik gerçekleştirilen faaliyet sayısı	Sayı	0	0	0	0	0	0

Göstergeye İlişkin Açıklama:

Hesaplama Yöntemi: -

Verinin Kaynağı:

Sorumlu İdare:

Performans Göstergesi	Ölçü Birimi	2020	2021 Planlanan	2021 YS Gerç. Tahmini	2022 Hedef	2023 Tahmin	2024 Tahmin
4- Sürekli Eğitim Merkezi (SEM) ve Dil Merkezi (DİLMER) tarafından mesleki eğitime yönelik verilen sertifika sayısı	Sayı	515	450	350	450	470	480

Göstergeye İlişkin Açıklama: Bu gösterge hedefi kapsamında ilgili yılda sürekli eğitim merkezi tarafından verilen sertifika sayısı belirlenmiş ve öğrencilerin gelişimine yönelik ileri ki yıllarda verilecek sertifika sayısına yönelik fikir elde edilmiş olacaktır.

Hesaplama Yöntemi: Sayı

Verinin Kaynağı: Sürekli Eğitim Uygulama Ve Araştırma Merkezi

Sorumlu İdare:

Performans Göstergesi	Ölçü Birimi	2020	2021 Planlanan	2021 YS Gerç. Tahmini	2022 Hedef	2023 Tahmin	2024 Tahmin
5- Tamamlanan sosyal sorumluluk projeleri sayısı	Sayı	0	0	0	0	0	0

Göstergeye İlişkin Açıklama:

Hesaplama Yöntemi: -

Verinin Kaynağı:

Sorumlu İdare:

Performans Göstergesi	Ölçü Birimi	0	2021 Planlanan	2021 YS Gerç. Tahmini	2022 Hedef	2023 Tahmin	2024 Tahmin
6- Üniversitenin çevrecilik alanlarında aldığı ödül sayısı	Sayı	0	0	0	0	0	0

Göstergeye İlişkin Açıklama:

Hesaplama Yöntemi: -

Verinin Kaynağı:

Sorumlu İdare:

Alt Program Kapsamında Yürütülecek Faaliyet Maliyetleri

Faaliyetler	2021 Bütçe	2021 Harcama Haziran	2022 Bütçe	2023 Tahmin	2024 Tahmin
TOPLAM	0	0	0	0	0
Bütçe İçi	0	0	0	0	0
Bütçe Dışı	0	0	0	0	0

Faaliyetlere İlişkin Açıklamalar:

Toplum Hizmetine Sunulan Eğitim Programları, Kurs ve Seminerler

Bu faaliyet kapsamında hem öğrencilerin kariyer gelişmelerini sağlayacak etkinlikler düzenlenmesi ve hem de toplum hizmetine sunulan eğitim ve kurs hizmetlerinin sunulması planlanmaktadır.

Yükseköğretim Kurumları Sosyal Sorumluluk Projeleri

Bu faaliyet kapsamında sosyal sorumluluk projesi öğrenciler tarafından yapılan aktiviteler üniversitemizde desteklenecek ve teşvik edilecektir.

YOZGAT BOZOK ÜNİVERSİTESİ PERFORMANS BİLGİSİ

Bütçe Yılı: 2022
Program Adı: TEDAVİ EDİCİ SAĞLIK
Alt Program Adı: TEDAVİ HİZMETLERİ

Gerekçe ve Açıklamalar

Üniversitemizde toplumsal katkı sağlamaya yönelik faaliyetleri ile birlikte sağlık hizmetleri standartlarını yükselterek çeşitlilik kazandırılması ve ihtiyaç duyulan poliklinik ve kliniklerin açılma çalışması, hasta memnuniyetini artırılması ve hekim başına düşen hasta sayısını standartlara uygun hale getirilmesi için çalışmalar devam etmektedir.

Alt Program Hedefi:

Tedavi edici sağlık hizmetinin erişilebilir ve etkili olarak sunulmasının sağlanması

Performans Göstergeleri

Performans Göstergesi	Ölçü Birimi	2020	2021 Planlanan	2021 YS Gerç. Tahmini	2022 Hedef	2023 Tahmin	2024 Tahmin
1- Ameliyat sayısı	Sayı	15.589	18.000	13.000	18.000	19.000	20.000

Göstergeye İlişkin Açıklama: Sağlık Araştırma ve Uygulama Hastanesi tarafından yıllık bazda girişler toplanarak veriye ulaşılmaktadır.

Hesaplama Yöntemi: Sayı

Verinin Kaynağı: Sağlık Araştırma ve Uygulama Hastanesi

Sorumlu İdare:

Performans Göstergesi	Ölçü Birimi	2020	2021 Planlanan	2021 YS Gerç. Tahmini	2022 Hedef	2023 Tahmin	2024 Tahmin
2- Üniversite hastaneleri nitelikli yatak oranı	Oran	121	230	210	230	240	250

Göstergeye İlişkin Açıklama: Sağlık Araştırma ve Uygulama Hastanesi tarafından yıllık bazda girişler toplanarak veriye ulaşılmaktadır.

Hesaplama Yöntemi: Sayı

Verinin Kaynağı: Sağlık Araştırma ve Uygulama Hastanesi

Sorumlu İdare:

Performans Göstergesi	Ölçü Birimi	2020	2021 Planlanan	2021 YS Gerç. Tahmini	2022 Hedef	2023 Tahmin	2024 Tahmin
3- Üniversite hastaneleri yatak doluluk oranı	Oran	79	100	77	100	100	100

Göstergeye İlişkin Açıklama: Sağlık Araştırma ve Uygulama Hastanesi tarafından yıllık bazda girişler toplanarak veriye ulaşılmaktadır.

Hesaplama Yöntemi: Sayı

Verinin Kaynağı: Sağlık Araştırma ve Uygulama Hastanesi

Sorumlu İdare:

Performans Göstergesi	Ölçü Birimi	2020	2021 Planlanan	2021 YS Gerç. Tahmini	2022 Hedef	2023 Tahmin	2024 Tahmin
4- Yatan hasta sayısı	Sayı	19.174	20.000	15.000	20.000	20.000	20.000

Göstergeye İlişkin Açıklama: Sağlık Araştırma ve Uygulama Hastanesi tarafından yıllık bazda girişler toplanarak veriye ulaşılmaktadır.

Hesaplama Yöntemi: Sayı

Verinin Kaynağı: Sağlık Araştırma ve Uygulama Hastanesi

Sorumlu İdare:

Alt Program Kapsamında Yürütülecek Faaliyet Maliyetleri

Faaliyetler	2021 Bütçe	2021 Harcama Haziran	2022 Bütçe	2023 Tahmin	2024 Tahmin
Üniversite Genel Hastane Hizmetleri	48.172.000	17.638.920	56.948.000	64.143.000	70.746.000
Bütçe İçi	48.172.000	17.638.920	56.948.000	64.143.000	70.746.000
Bütçe Dışı	0	0	0	0	0
T O P L A M	48.172.000	17.638.920	56.948.000	64.143.000	70.746.000
Bütçe İçi	48.172.000	17.638.920	56.948.000	64.143.000	70.746.000
Bütçe Dışı	0	0	0	0	0

Faaliyetlere İlişkin Açıklamalar:

Ağız ve Diş Sağlığı Hizmetleri

Sağlık Hizmeti Sunumunda İhtiyaç Duyulan Tıbbî Cihaz, Malzeme ve İlaç Alımı

Üniversite Genel Hastane Hizmetleri

Bu faaliyet kapsamında hasta memnuniyetini artırmak için çalışmalar yapılması, ihtiyaç duyulan poliklinik ve klinikler açılması, laboratuvarların kapasitelerinin artırılması ve sağlık hizmetlerinin

çeşitliliği artırılması planlanmaktadır.

Üniversite İhtisas Hastanesi Hizmetleri

YOZGAT BOZOK ÜNİVERSİTESİ PERFORMANS BİLGİSİ

Bütçe Yılı: 2022

Program Adı: YÜKSEKÖĞRETİM

Alt Program Adı: ÖN LİSANS EĞİTİMİ, LİSANS EĞİTİMİ VE LİSANSÜSTÜ EĞİTİM

Gerekçe ve Açıklamalar

Eğitim-öğretim kalitesini geliştirerek ülkenin ihtiyaç duyduğu insan kaynağını yetiştirmek kapsamında öğrenci alamayan birimleri aktif hale getirmek ve öğretim görevlisi başına düşen öğrenci sayısını Türkiye ortalaması civarında kalmasını sağlayarak eğitim kalitesine destek sağlanması için çalışmalar sürdürülmektedir.

Alt Program Hedefi:

Mesleki yeterlilik sahibi ve gelişime açık mezunlar yetiştirilmesi

Performans Göstergeleri

Performans Göstergesi	Ölçü Birimi	2020	2021 Planlanan	2021 YS Gerç. Tahmini	2022 Hedef	2023 Tahmin	2024 Tahmin
1- Doktora eğitimini tamamlayanların sayısı	Sayı	2	1	1	1	2	2

Göstergeye İlişkin Açıklama: Bu gösterge hedefi kapsamında ilgili yıl değeri belirlenmiş ve ileri ki yıllarda bu sayının artarak devam edeceği düşünülmüştür.

Hesaplama Yöntemi: Sayı

Verinin Kaynağı: Öğrenci İşleri Daire Başkanlığı

Sorumlu İdare:

Performans Göstergesi	Ölçü Birimi	2020	2021 Planlanan	2021 YS Gerç. Tahmini	2022 Hedef	2023 Tahmin	2024 Tahmin
2- Eğitim bilimleri kontenjan doluluk oranı	Oran	87	100	100	100	100	100

Göstergeye İlişkin Açıklama: Bu gösterge hedefi kapsamında ilgili yıl değeri belirlenmiş ve ileri ki yıllarda bu sayının artarak devam edeceği düşünülmüştür.

Hesaplama Yöntemi: Oran

Verinin Kaynağı: Öğrenci İşleri Daire Başkanlığı

Sorumlu İdare:

Performans Göstergesi	Ölçü Birimi	2020	2021 Planlanan	2021 YS Gerç. Tahmini	2022 Hedef	2023 Tahmin	2024 Tahmin
3- Eğitimin program süresinde bitirilme oranı	Oran	38	95	95	95	95	95

Göstergeye İlişkin Açıklama: Bu gösterge hedefi kapsamında ilgili yıl değeri belirlenmiş ve ileri ki yıllarda bu sayının artarak devam edeceği düşünülmüştür.

Hesaplama Yöntemi: Oran

Verinin Kaynağı: Öğrenci İşleri Daire Başkanlığı

Sorumlu İdare:

Performans Göstergesi	Ölçü Birimi	2020	2021 Planlanan	2021 YS Gerç. Tahmini	2022 Hedef	2023 Tahmin	2024 Tahmin
4- Fen bilimleri kontenjan doluluk oranı	Oran	75,4	85	80	85	85	85

Göstergeye İlişkin Açıklama: Bu gösterge hedefi kapsamında ilgili yıl değeri belirlenmiş ve ileri ki yıllarda bu sayının artarak devam edeceği düşünülmüştür

Hesaplama Yöntemi: Oran

Verinin Kaynağı: Öğrenci İşleri Daire Başkanlığı

Sorumlu İdare:

Performans Göstergesi	Ölçü Birimi	2020	2021 Planlanan	2021 YS Gerç. Tahmini	2022 Hedef	2023 Tahmin	2024 Tahmin
5- Kütüphanede bulunan basılı ve elektronik kaynak sayısı	Sayı	44.265	400.000	370.000	400.000	400.000	400.000

Göstergeye İlişkin Açıklama: Bu gösterge kapsamında kütüphanede ilgili yıl için basılı ve elektronik kaynak sayısı belirlenmiş ve gelecek yıllarda bu kaynakların artırılması için her yıl artıran hedefler belirlenmiştir.

Hesaplama Yöntemi: Sayı

Verinin Kaynağı: Kütüphane Ve Dokümantasyon Daire Başkanlığı

Sorumlu İdare:

Performans Göstergesi	Ölçü Birimi	2020	2021 Planlanan	2021 YS Gerç. Tahmini	2022 Hedef	2023 Tahmin	2024 Tahmin
6- Kütüphanede bulunan öğrenci başına düşen basılı ve elektronik kaynak sayısı	Sayı	2,2	20	18	20	20	20

Göstergeye İlişkin Açıklama: Bu gösterge kapsamında Öğrenci başına düşen basılı ve elektronik kaynak sayısı ilgili yıl için belirlenmiş ve gelecek yıllar içinde gerçekleştirilebilir gerçekçi hedefler konulmuştur

Hesaplama Yöntemi: Sayı

Verinin Kaynağı: Kütüphane Ve Dokümantasyon Daire Başkanlığı

Sorumlu İdare:

Performans Göstergesi	Ölçü Birimi	2020	2021 Planlanan	2021 YS Gerç. Tahmini	2022 Hedef	2023 Tahmin	2024 Tahmin
7- Kütüphaneden yararlanan kişi sayısı	Sayı	56.446	40.000	40.000	40.000	45.000	50.000

Göstergeye İlişkin Açıklama: Bu gösterge kapsamında ilgili yılda kütüphaneden yararlanan öğrenci sayısı belirlenmiş ve gelecek yıllarda bu göstergenin artışını sağlamak amacı ile gerçekçi ulaşılabilir hedefler konulmuştur

Hesaplama Yöntemi: Sayı

Verinin Kaynağı: Kütüphane Ve Dokümantasyon Daire Başkanlığı

Sorumlu İdare:

Performans Göstergesi	Ölçü Birimi	2020	2021 Planlanan	2021 YS Gerç. Tahmini	2022 Hedef	2023 Tahmin	2024 Tahmin
8- Lisansüstü öğrencilerin toplam öğrenciler içindeki payı	Oran	12	5	4	5	5	5

Göstergeye İlişkin Açıklama: Bu gösterge hedefi kapsamında ilgili yıl değeri belirlenmiş ve ileri ki yıllarda bu sayının artarak devam edeceği düşünülmüştür.

Hesaplama Yöntemi: Oran

Verinin Kaynağı: Öğrenci İşleri Daire Başkanlığı

Sorumlu İdare:

Performans Göstergesi	Ölçü Birimi	2020	2021 Planlanan	2021 YS Gerç. Tahmini	2022 Hedef	2023 Tahmin	2024 Tahmin
9- Öğrenci başına düşen eğitim alanı	Metrekare	15	100	92,8	100	100	100

Göstergeye İlişkin Açıklama: Bu gösterge hedefi kapsamında öğrenci başına düşen öğretim alanı ilgili yıl için belirlenmiş ve gelecek yıllarda en verimli ve kaliteli eğitim için ne kadar eğitim alanına ihtiyaç duyacağımız konusunda hedef belirlenerek fikir edinilmiştir.

Hesaplama Yöntemi: Metrekare

Verinin Kaynağı: Yapı İşleri Ve Teknik Daire Başkanlığı

Sorumlu İdare:

Performans Göstergesi	Ölçü Birimi	2020	2021 Planlanan	2021 YS Gerç. Tahmini	2022 Hedef	2023 Tahmin	2024 Tahmin
10- Öğrenci başına düşen kapalı alan	Metrekare	13,64	16	14,82	16	16	16

Göstergeye İlişkin Açıklama: Bu gösterge hedefi kapsamında öğrenci başına düşen öğretim alanı ilgili yıl için belirlenmiş ve gelecek yıllarda en verimli ve kaliteli eğitim için ne kadar eğitim alanına ihtiyaç duyacağımız konusunda hedef belirlenerek fikir edinilmiştir.

Hesaplama Yöntemi: Metrekare

Verinin Kaynağı: Yapı İşleri Ve Teknik Daire Başkanlığı

Sorumlu İdare:

Performans Göstergesi	Ölçü Birimi	2020	2021 Planlanan	2021 YS Gerç. Tahmini	2022 Hedef	2023 Tahmin	2024 Tahmin
11- Öğrenci değişim programlarından yararlanan öğrencilerin oranı	Oran	0,01	0,02	0	0,02	0,02	0,02

Göstergeye İlişkin Açıklama: Bu gösterge hedefi kapsamında ilgili yılda değişim programından faydalanan öğrenci sayısının toplam öğrenci sayısına oranı belirlenmiş ve ileri ki yıllarda hedeflenen öğrenci oranına nasıl ulaşılacağı konusunda fikir elde edilmiştir

Hesaplama Yöntemi: Oran

Verinin Kaynağı: Uluslararası İlişkiler Ofisi

Sorumlu İdare:

Performans Göstergesi	Ölçü Birimi	2020	2021 Planlanan	2021 YS Gerç. Tahmini	2022 Hedef	2023 Tahmin	2024 Tahmin
12- Öğretim üyesi başına düşen öğrenci sayısı	Sayı	24,3	21	24	21	21	21

Göstergeye İlişkin Açıklama: Bu gösterge hedefi kapsamında ilgili yıl değeri belirlenmiş ve ileri ki yıllarda bu sayının Türkiye ortalamasında uygun seviyelere geleceği düşünülmüştür.

Hesaplama Yöntemi: Sayı

Verinin Kaynağı: Öğrenci İşleri Daire Başkanlığı

Sorumlu İdare:

Performans Göstergesi	Ölçü Birimi	2020	2021 Planlanan	2021 YS Gerç. Tahmini	2022 Hedef	2023 Tahmin	2024 Tahmin
13- Sağlık bilimleri kontenjan doluluk oranı	Oran	100	100	100	100	100	100

Göstergeye İlişkin Açıklama: Bu gösterge hedefi kapsamında ilgili yıl değeri belirlenmiş ve ileri ki yıllarda bu sayının artarak devam edeceği düşünülmüştür.

Hesaplama Yöntemi: Oran

Verinin Kaynağı: Öğrenci İşleri Daire Başkanlığı

Sorumlu İdare:

Performans Göstergesi	Ölçü Birimi	2020	2021 Planlanan	2021 YS Gerç. Tahmini	2022 Hedef	2023 Tahmin	2024 Tahmin
14- Sosyal bilimler kontenjan doluluk oranı	Oran	72,5	95	95	95	95	95

Göstergeye İlişkin Açıklama: Bu gösterge hedefi kapsamında ilgili yıl değeri belirlenmiş ve ileri ki yıllarda bu sayının artarak devam edeceği düşünülmüştür.

Hesaplama Yöntemi: Oran

Verinin Kaynağı: Öğrenci İşleri Daire Başkanlığı

Sorumlu İdare:

Performans Göstergesi	Ölçü Birimi	2020	2021 Planlanan	2021 YS Gerç. Tahmini	2022 Hedef	2023 Tahmin	2024 Tahmin
15- Teknokent veya Teknoloji Transfer Ofisi (TTO) projelerine katılan öğrenci sayısı	Sayı	1	0	0	0	0	0

Göstergeye İlişkin Açıklama:

Hesaplama Yöntemi: -

Verinin Kaynağı:

Sorumlu İdare:

Performans Göstergesi	Ölçü Birimi	0	2021 Planlanan	2021 YS Gerç. Tahmini	2022 Hedef	2023 Tahmin	2024 Tahmin
16- Uluslararası kuruluşlarla ortak uygulanan eğitim programı sayısı	Sayı	0	0	0	0	0	0

Göstergeye İlişkin Açıklama:

Hesaplama Yöntemi: -

Verinin Kaynağı:

Sorumlu İdare:

Performans Göstergesi	Ölçü Birimi	2020	2021 Planlanan	2021 YS Gerç. Tahmini	2022 Hedef	2023 Tahmin	2024 Tahmin
17- Yabancı dilde eğitim veren program sayısı	Sayı	3	3	3	3	3	3

Göstergeye İlişkin Açıklama: Bu gösterge hedefi kapsamında ilgili yıl değeri belirlenmiş ve ileri ki yıllarda bu sayının artarak devam edeceği düşünülmüştür.

Hesaplama Yöntemi: Oran

Verinin Kaynağı: Öğrenci İşleri Daire Başkanlığı

Sorumlu İdare:

Performans Göstergesi	Ölçü Birimi	2020	2021 Planlanan	2021 YS Gerç. Tahmini	2022 Hedef	2023 Tahmin	2024 Tahmin
18- Yabancı uyruklu akademisyen sayısı	Sayı	13	12	12	12	12	12

Göstergeye İlişkin Açıklama: Bu gösterge hedefi kapsamında ilgili yıl değeri belirlenmiş ve ileri ki yıllarda bu sayının artarak devam edeceği düşünülmüştür

Hesaplama Yöntemi: Sayı

Verinin Kaynağı: Personel Daire Başkanlığı

Sorumlu İdare:

Performans Göstergesi	Ölçü Birimi	2020	2021 Planlanan	2021 YS Gerç. Tahmini	2022 Hedef	2023 Tahmin	2024 Tahmin
19- Yabancı uyruklu öğrenci sayısı	Sayı	163	190	189	190	195	200

Göstergeye İlişkin Açıklama: Bu gösterge hedefi kapsamında ilgili yıl değeri belirlenmiş ve ileri ki yıllarda bu sayının artarak devam edeceği düşünülmüştür.

Hesaplama Yöntemi: Sayı

Verinin Kaynağı: Öğrenci İşleri Daire Başkanlığı

Sorumlu İdare:

Performans Göstergesi	Ölçü Birimi	2020	2021 Planlanan	2021 YS Gerç. Tahmini	2022 Hedef	2023 Tahmin	2024 Tahmin
20- Yan dal ve çift ana dal programından mezun olanların toplam mezun sayısına oranı	Oran	0	0	0	0	0	0

Göstergeye İlişkin Açıklama:

Hesaplama Yöntemi: -

Verinin Kaynağı:

Sorumlu İdare:

Performans Göstergesi	Ölçü Birimi	0	2021 Planlanan	2021 YS Gerç. Tahmini	2022 Hedef	2023 Tahmin	2024 Tahmin
21- Yükseköğretim kurumlarında öğretim elemanı ve öğrenci değişim programlarına katılanların sayısı	Sayı	0	0	0	0	0	0

Göstergeye İlişkin Açıklama:

Hesaplama Yöntemi:

Verinin Kaynağı:

Sorumlu İdare:

Alt Program Kapsamında Yürütülecek Faaliyet Maliyetleri

Faaliyetler	2021 Bütçe	2021 Harcama Haziran	2022 Bütçe	2023 Tahmin	2024 Tahmin
Doktora Öğrencilerine Yönelik Burs Hizmetleri	0	17.700	0	0	0
Bütçe İçi	0	17.700	0	0	0
Bütçe Dışı	0	0	0	0	0
Doktora ve Tıpta Uzmanlık Eğitimi	3.876.000	2.394.559	5.318.000	6.154.000	6.853.000
Bütçe İçi	3.876.000	2.394.559	5.318.000	6.154.000	6.853.000
Bütçe Dışı	0	0	0	0	0
Lisans Öğrencilerine Yönelik Burs Hizmetleri	0	106.350	0	0	0
Bütçe İçi	0	106.350	0	0	0
Bütçe Dışı	0	0	0	0	0
Yükseköğretim Kurumları Bilgi ve Kültürel Kaynaklar ile Sportif Altyapının Geliştirilmesi Hizmetleri	1.989.000	496.220	2.536.000	1.779.000	1.982.000
Bütçe İçi	1.989.000	496.220	2.536.000	1.779.000	1.982.000
Bütçe Dışı	0	0	0	0	0
Yükseköğretim Kurumları Birinci Öğretim	162.130.000	84.842.010	204.844.000	235.643.000	261.813.000
Bütçe İçi	162.130.000	84.842.010	204.844.000	235.643.000	261.813.000
Bütçe Dışı	0	0	0	0	0
Yükseköğretim Kurumları İkinci Öğretim	3.233.000	759.362	3.680.000	3.993.000	4.293.000
Bütçe İçi	3.233.000	759.362	3.680.000	3.993.000	4.293.000

Bütçe Dışı	0	0	0	0	0
Yükseköğretim Kurumları Tezsiz Yüksek Lisans	0	21.797	0	0	0
Bütçe İçi	0	21.797	0	0	0
Bütçe Dışı	0	0	0	0	0
Yükseköğretim Kurumları Yaz Okulları	443.000	0	500.000	543.000	587.000
Bütçe İçi	443.000	0	500.000	543.000	587.000
Bütçe Dışı	0	0	0	0	0
T O P L A M	171.671.00	88.637.998	216.878.00	248.112.00	275.528.00
	0	0	0	0	0
Bütçe İçi	171.671.00	88.637.998	216.878.00	248.112.00	275.528.00
	0	0	0	0	0
Bütçe Dışı	0	0	0	0	0

Faaliyetlere İlişkin Açıklamalar:

Doktora Öğrencilerine Yönelik Burs Hizmetleri

YÖK tarafından öncelikli alanlarında sağlanan burslardan yararlanan doktora öğrencilerine yönelik ödemeler bu faaliyette takip edilecektir.

Doktora ve Tıpta Uzmanlık Eğitimi

Lisansüstü eğitime yönelik faaliyetler bu kapsamda izlenecektir.

Fen ve Mühendislik Bilimleri Öğrencilerinin Uygulamalı Eğitimi

Galatasaray Üniversitesine Bağlı İlk ve Orta Öğretim Hizmetleri

Lisans Öğrencilerine Yönelik Burs Hizmetleri

YÖK tarafından belirlenen Devlet Üniversitelerinde lisans programlarına ilk üç sırada yerleşen öğrencilere sağlanan burs hizmetleri bu faaliyet kapsamında yürütülecektir.

Mimar Sinan Güzel Sanatlar Üniversitesi Resim ve Heykel Müzesi Faaliyetleri

OSB Meslek Yüksekokulları Eğitim Desteği

Yabancı Uyruklu Öğrenci Programı Kapsamında Yürütülen Hizmetler

Yükseköğretim Kurumları Açık öğretim

Yükseköğretim Kurumları Bilgi ve Kültürel Kaynaklar ile Sportif Altyapının Geliştirilmesi Hizmetleri

Yükseköğretim Kurumları Birinci Öğretim

Örgün öğretime yönelik personel giderleri bu faaliyet kapsamında yürütülecektir.

Yükseköğretim Kurumları İkinci Öğretim

İkinci öğretim bölümleri olan birimlerin ikinci öğretime yönelik personel giderleri bu faaliyet kapsamında yürütülecektir.

Yükseköğretim Kurumları Tezsiz Yüksek Lisans

Tezsiz Yüksek lisans eğitime ilişkin giderler bu faaliyet kapsamında değerlendirilecektir.

Yükseköğretim Kurumları Uluslararası Ortak Eğitim ve Öğretim Programı

Yükseköğretim Kurumları Uzaktan Eğitim

Yükseköğretim Kurumları Yaz Okulları

Yaz Okulu eğitimi veren birimleri ilişkin faaliyetler bu kapsamda yürütülecektir.

Alt Program Adı: ÖĞRETİM ELEMANLARINA SAĞLANAN BURS VE DESTEKLER**Gerekçe ve Açıklamalar**

Eğitim -öğretim kalitesini geliştirerek ülkenin ihtiyaç duyduğu insan kaynağını yetiştirmek bu kapsamda öğretim elemanlarının yabancı dil becerileri ve uzmanlık alanları ile ilgili bilgi düzeyleri geliştirilmesi, öğretim elemanlarının yurtiçi ve yurtdışı bilimsel toplantılara katılımının sağlanması, öğretim elemanlarının uluslararası yayın yapma yetkinliklerinin artırılması için çalışmalar sürdürülmektedir.

Alt Program Hedefi:

Alanında yetkin, araştırmacı, bilgi üreten ve aktaran akademisyenler yetiştirilmesi

Performans Göstergeleri

Performans Göstergesi	Ölçü Birimi	2020	2021 Planlanan	2021 YS Gerç. Tahmini	2022 Hedef	2023 Tahmin	2024 Tahmin
1- SCI, SCI-Expanded, SSCI ve AHCI kapsamındaki dergilerde öğretim elemanı başına düşen yayın sayısı	Sayı	0,25	0,2	0,2	0,2	0,25	0,3

Göstergeye İlişkin Açıklama: Bu gösterge hedefi kapsamında öğretim elemanı başına düşen yayın sayısı ilgili yıl için belirlenmiş ve bu yayın sayısının gelecek yıllarda artırılması için neler yapılabileceği hakkında fikir elde edilmiştir

Hesaplama Yöntemi: Sayı

Verinin Kaynağı:

Sorumlu İdare:

Performans Göstergesi	Ölçü Birimi	2020	2021 Planlanan	2021 YS Gerç. Tahmini	2022 Hedef	2023 Tahmin	2024 Tahmin
2- Araştırma bursundan yararlanan öğrenci sayısı	Sayı	2	1	1	1	2	2

Göstergeye İlişkin Açıklama: Proje Koordinasyon Uygulama ve Araştırma Merkezi tarafından yürütülen öğrenci bursları bulunmaktadır

Hesaplama Yöntemi: Sayı

Verinin Kaynağı: Proje Koordinasyon Uygulama ve Araştırma Merkezi

Sorumlu İdare:

Performans Göstergesi	Ölçü Birimi	2020	2021 Planlanan	2021 YS Gerç. Tahmini	2022 Hedef	2023 Tahmin	2024 Tahmin
3- YÖK tarafından öncelikli alanlarında sağlanan burslardan yararlanan doktora öğrenci sayısı	Sayı	0	0	0	0	0	0

Göstergeye İlişkin Açıklama:

Hesaplama Yöntemi: -

Verinin Kaynağı:

Sorumlu İdare:

Performans Göstergesi	Ölçü Birimi	0	2021 Planlanan	2021 YS Gerç. Tahmini	2022 Hedef	2023 Tahmin	2024 Tahmin
4- YÖK tarafından sağlanan yurt dışında yabancı dil yeterliliklerinin artırılmasına yönelik burslardan yararlanan sayısı	Sayı	0	0	0	0	0	0

Göstergeye İlişkin Açıklama:

Hesaplama Yöntemi: -

Verinin Kaynağı:

Sorumlu İdare:

Performans Göstergesi	Ölçü Birimi	0	2021 Planlanan	2021 YS Gerç. Tahmini	2022 Hedef	2023 Tahmin	2024 Tahmin
5- Yükseköğretim Kurulu, Türkiye Bilimler Akademisi ve TÜBİTAK bilim, teşvik ve sanat ödülleri sayısı	Sayı	0	0	0	0	0	0

Göstergeye İlişkin Açıklama:

Hesaplama Yöntemi: -

Verinin Kaynağı:

Sorumlu İdare:

Alt Program Kapsamında Yürütülecek Faaliyet Maliyetleri

Faaliyetler	2021 Bütçe	2021 Harcama Haziran	2022 Bütçe	2023 Tahmin	2024 Tahmin
T O P L A M	0	0	0	0	0
Bütçe İçi	0	0	0	0	0
Bütçe Dışı	0	0	0	0	0

Faaliyetlere İlişkin Açıklamalar:

Araştırma Görevlileri Yurtdışı Araştırma Bursu Hizmetleri

Öğretim Elemanları Yurtdışı Yabancı Dil Bursu Hizmetleri

Öğretim Üyesi Yetiştirme Programı ve Yurtdışı Destek Hizmetleri

Alt Program Adı: YÜKSEKÖĞRETİMDE ÖĞRENCİ YAŞAMI

Gerekçe ve Açıklamalar

Yerleşke altyapısının üniversite personeli ve öğrencilerin eğitim -öğretim, sosyal, kültürel sanatsal, sportif ve teknolojik ihtiyaçlarına cevap verebilecek nitelikte geliştirilmesini sağlamak kapsamında spor tesisleri, rekreasyon alanları, kapalı alanlar, spor uygulama tesisleri vb hayata geçirme çalışmaları sürdürülmektedir.

Alt Program Hedefi:

Yükseköğretim öğrencilerine sunulan beslenme ve barınma hizmetlerinin kalitesinin artırılması; öğrencilerin kişisel ve sosyal gelişimi desteklenerek yaşam kalitesinin yükseltilmesi

Performans Göstergeleri

Performans Göstergesi	Ölçü Birimi	0	2021 Planlanan	2021 YS Gerç. Tahmini	2022 Hedef	2023 Tahmin	2024 Tahmin
1- Barınma hizmetlerinden yararlanan öğrenci sayısı	Sayı	0	0	0	0	0	0

Göstergeye İlişkin Açıklama:

Hesaplama Yöntemi: -

Verinin Kaynağı:

Sorumlu İdare:

Performans Göstergesi	Ölçü Birimi	2020	2021 Planlanan	2021 YS Gerç. Tahmini	2022 Hedef	2023 Tahmin	2024 Tahmin
2- Beslenme hizmetlerinden yararlanan öğrenci sayısı	Sayı	395.059	350.000	300.000	350.000	400.000	500.000

Göstergeye İlişkin Açıklama: Bu gösterge hedefi kapsamında ilgili yıl değeri belirlenmiş ve ileri ki yıllarda bu sayının artarak devam edeceği düşünülmüştür

Hesaplama Yöntemi: Sayı

Verinin Kaynağı: Sağlık Kültür ve Spor Daire Başkanlığı

Sorumlu İdare:

Performans Göstergesi	Ölçü Birimi	2020	2021 Planlanan	2021 YS Gerç. Tahmini	2022 Hedef	2023 Tahmin	2024 Tahmin
3- Öğrenci başına düşen sosyal donatı alanı	Metrekare	1,25	2	0	2	2	2

Göstergeye İlişkin Açıklama: Bu gösterge hedefi kapsamında öğrenci başına sosyal donatı alanı ilgili yıl için belirlenmiş ve gelecek yıllarda öğrencilerin sosyal faaliyetlerini artırmasına ve kişisel gelişimlerine faydalı olabilecek sosyal donatı alanlarının ne kadar olması gerektiği konusunda fikir elde edilmiştir.

Hesaplama Yöntemi: Metrekare

Verinin Kaynağı: Yapı İşleri ve Teknik Daire Başkanlığı

Sorumlu İdare:

Performans Göstergesi	Ölçü Birimi	2020	2021 Planlanan	2021 YS Gerç. Tahmini	2022 Hedef	2023 Tahmin	2024 Tahmin
4- Öğrenci kulüp ve topluluk sayısı	Sayı	76	90	85	90	100	100

Göstergeye İlişkin Açıklama: Bu gösterge hedefi ile ilgili yıldaki öğrenci kulüp ve topluluk sayısı belirlenmiş olacak ve ileri ki yıllarda öğrencilerin sosyalleşme düzeyini artırabilmek amacı ile hedeflenen değerlere ulaşabilmek için neler yapılabileceği konusunda fikir elde edilmiş olacaktır

Hesaplama Yöntemi: Sayı

Verinin Kaynağı: Sağlık Kültür ve Spor Daire Başkanlığı

Sorumlu İdare:

Performans Göstergesi	Ölçü Birimi	2020	2021 Planlanan	2021 YS Gerç. Tahmini	2022 Hedef	2023 Tahmin	2024 Tahmin
5- Sosyal, kültürel ve sportif faaliyet sayısı	Sayı	179	40	20	40	50	50

Göstergeye İlişkin Açıklama: Bu gösterge hedefi ile ilgili yıldaki sosyal, kültürel ve sportif faaliyet sayısı belirlenmiş ve öğrencilerin gelişimini sağlayacak bu faaliyetlerin ileri ki yıllarda hedeflenen değerlere ulaşılabilmesi için neler yapılacağı konusunda fikir sunacaktır.

Hesaplama Yöntemi: Sayı

Verinin Kaynağı: Sağlık Kültür ve Spor Daire Başkanlığı

Sorumlu İdare:

Performans Göstergesi	Ölçü Birimi	2020	2021 Planlanan	2021 YS Gerç. Tahmini	2022 Hedef	2023 Tahmin	2024 Tahmin
6- Yükseköğretimde öğrenci başına barınma harcaması	TL	0	0	0	0	0	0

Göstergeye İlişkin Açıklama: Üniversitemize ait yurt bulunmamasına karşın Gençlik ve Spor Bakanlığına bağlı yurtlar ile Üniversitemizde barınma sorunu bulunmamaktadır

Hesaplama Yöntemi: -

Verinin Kaynağı:

Sorumlu İdare:

Performans Göstergesi	Ölçü Birimi	2020	2021 Planlanan	2021 YS Gerç. Tahmini	2022 Hedef	2023 Tahmin	2024 Tahmin
7- Yükseköğretimde öğrenci başına beslenme harcaması	TL	223,73	150	150	150	170	170

Göstergeye İlişkin Açıklama: Bu gösterge hedefi ile ilgili yıldaki öğrenci başına beslenme harcaması belirlenmiş olacak ve ileri ki yıllarda öğrencilerin daha sağlıklı beslenebilmesi için bu harcamanın ne düzeyde artırılacağı konusunda fikir elde edilmiş olacaktır.

Hesaplama Yöntemi: TL

Verinin Kaynağı: Strateji Geliştirme Daire Başkanlığı

Sorumlu İdare:

Performans Göstergesi	Ölçü Birimi	2020	2021 Planlanan	2021 YS Gerç. Tahmini	2022 Hedef	2023 Tahmin	2024 Tahmin
8- Yükseköğretimde öğrenci yaşamından memnuniyet oranı	Oran	55,2	65	60	65	65	65

Göstergeye İlişkin Açıklama:

Hesaplama Yöntemi: -

Verinin Kaynağı:

Sorumlu İdare:

Performans Göstergesi	Ölçü Birimi	2020	2021 Planlanan	2021 YS Gerç. Tahmini	2022 Hedef	2023 Tahmin	2024 Tahmin
9- Yükseköğretimde öğrencilere sunulan sağlık hizmetinden yararlanan öğrenci sayısının toplam öğrenci sayısına oranı	Oran	0,01	0,05	0,03	0,05	0,05	0,05

Göstergeye İlişkin Açıklama: Bu gösterge hedefi ile ilgili yıldaki sağlık hizmetinden faydalanan öğrenci sayısı oranı belirlenecek ve gelecek yıllar için daha sağlıklı öğrenci potansiyeli hedefi ile hedeflenen değerlere ulaşılabilmesi noktasında neler yapılabileceği konusunda fikir elde edilmiş olacaktır.

Hesaplama Yöntemi: Oran

Verinin Kaynağı: Sağlık Kültür ve Spor Daire Başkanlığı

Sorumlu İdare:

Alt Program Kapsamında Yürütülecek Faaliyet Maliyetleri

Faaliyetler	2021 Bütçe	2021 Harcama Haziran	2022 Bütçe	2023 Tahmin	2024 Tahmin
Yükseköğretimde Beslenme Hizmetleri	2.010.000	209.494	2.263.000	2.465.000	2.664.000
Bütçe İçi	2.010.000	209.494	2.263.000	2.465.000	2.664.000
Bütçe Dışı	0	0	0	0	0
Yükseköğretimde Kültür ve Spor Hizmetleri	391.000	77.132	438.000	476.000	513.000
Bütçe İçi	391.000	77.132	438.000	476.000	513.000
Bütçe Dışı	0	0	0	0	0
Yükseköğretimde Öğrenci Yaşamına İlişkin Diğer Hizmetler	3.070.000	1.517.698	3.987.000	4.416.000	4.889.000
Bütçe İçi	3.070.000	1.517.698	3.987.000	4.416.000	4.889.000

Bütçe Dışı	0	0	0	0	0
Yükseköğretimde Sağlık Hizmetleri	11.000	324	12.000	13.000	14.000
Bütçe İçi	11.000	324	12.000	13.000	14.000
Bütçe Dışı	0	0	0	0	0
T O P L A M	5.482.000	1.804.647	6.700.000	7.370.000	8.080.000
Bütçe İçi	5.482.000	1.804.647	6.700.000	7.370.000	8.080.000
Bütçe Dışı	0	0	0	0	0

Faaliyetlere İlişkin Açıklamalar:

Yükseköğretimde Barınma Hizmetleri

Bu faaliyet kapsamında öğrencilerin barınma problemi yaşamaması için kredi yurtlar kurumu ve diğer yurtlarla iletişim halinde olunacaktır.

Yükseköğretimde Beslenme Hizmetleri

Bu faaliyet kapsamında öğrencilerin daha sağlıklı beslenebilmesi için yemeklerin takibi ve incelenmesine özen gösterilecektir.

Yükseköğretimde Kültür ve Spor Hizmetleri

Bu faaliyet kapsamında Üniversite personeli ve öğrencilerin kültürel ve sanatsal gelişimine destek sağlayacak tesislerin yapılması planlanmaktadır

Yükseköğretimde Öğrenci Yaşamına İlişkin Diğer Hizmetler

Bu faaliyet kapsamında Üniversite personeli ve öğrencilerin kültürel ve sanatsal gelişimine destek sağlayacak tesislerin yapılması planlanmaktadır

Yükseköğretimde Sağlık Hizmetleri

Bu faaliyet kapsamında üniversitemiz mediko sosyal ve üniversite hastanesinden öğrencilerin faydalanabilmesi için kolaylıklar sağlanacaktır.

FAALİYET MALİYETLERİ TABLOSU

İdare Adı	YOZGAT BOZOK ÜNİVERSİTESİ
Program Adı	ARAŞTIRMA, GELİŞTİRME VE YENİLİK
Alt Program Adı	ARAŞTIRMA ALTYAPILARI
Alt Program Hedefi	Ülkemizin bilgi birikiminin arttırılmasına ve teknolojik gelişimine katkıda bulunmak üzere yükseköğretim kurumlarında araştırma altyapılarının kurulması ve kapasitelerinin güçlendirilmesi
Faaliyet Adı	Yükseköğretim Kurumları Araştırma Altyapısı Kurulması ve Geliştirilmesi
Açıklama	Bu faaliyet kapsamında araştırma altyapı projelerinin yeni projeler ile geliştirilmesi düşünülmektedir.

EKONOMİK KOD	2021 Bütçe	2021 Harcama (Haziran)	2022 Bütçe	2023 Tahmin	2024 Tahmin
<i>Personel Giderleri</i>					
<i>Sosyal Güvenlik Kurumuna Devlet Primi Giderleri</i>					
<i>Mal ve Hizmet Alım Giderleri</i>	198.000	167.000	219.000	239.000	259.000
<i>Faiz Giderleri</i>					
<i>Cari Transferler</i>					
<i>Sermaye Giderleri</i>	5.002.000		2.000.000	2.178.000	2.345.000
<i>Sermaye Transferleri</i>					
<i>Borç Verme</i>					
BÜTÇE İÇİ TOPLAM KAYNAK	5.200.000	167.000	2.219.000	2.417.000	2.604.000
<i>Döner Sermaye</i>					
<i>Özel Hesap</i>	1.416.000	3.243.324	3.567.655	3.924.421	4.316.863
<i>Diğer Bütçe Dışı Kaynak</i>					
BÜTÇE DIŞI TOPLAM KAYNAK	1.416.000	3.243.324	3.567.655	3.924.421	4.316.863
FAALİYET MALİYETİ TOPLAMI	6.616.000	3.410.324	5.786.655	6.341.421	6.920.863

FAALİYET MALİYETLERİ TABLOSU

İdare Adı	YOZGAT BOZOK ÜNİVERSİTESİ
Program Adı	ARAŞTIRMA, GELİŞTİRME VE YENİLİK
Alt Program Adı	YÜKSEKÖĞRETİMDE BİLİMSEL ARAŞTIRMA VE GELİŞTİRME
Alt Program Hedefi	Yükseköğretim kurumlarında inovasyon amaçlı bilimsel çalışmaların artırılması
Faaliyet Adı	Yükseköğretim Kurumlarının Bilimsel Araştırma Projeleri
Açıklama	Bu faaliyet kapsamında proje hazırlık aşamasında danışmanlık hizmeti vermek için çalışmalar yapılması planlanmaktadır ayrıca PKM ye yabancı dil bilen proje konusunda deneyimli uzman alınması düşünülmektedir

EKONOMİK KOD	2021 Bütçe	2021 Harcama (Haziran)	2022 Bütçe	2023 Tahmin	2024 Tahmin
<i>Personel Giderleri</i>					
<i>Sosyal Güvenlik Kurumuna Devlet Primi Giderleri</i>					
<i>Mal ve Hizmet Alım Giderleri</i>	1.416.000	1.168.839	1.598.000	1.738.000	1.875.000
<i>Faiz Giderleri</i>					
<i>Cari Transferler</i>					
<i>Sermaye Giderleri</i>					
<i>Sermaye Transferleri</i>					
<i>Borç Verme</i>					
BÜTÇE İÇİ TOPLAM KAYNAK	1.416.000	1.168.839	1.598.000	1.738.000	1.875.000
<i>Döner Sermaye</i>					
<i>Özel Hesap</i>					
<i>Diğer Bütçe Dışı Kaynak</i>					
BÜTÇE DIŞI TOPLAM KAYNAK					

FAALİYET MALİYETİ TOPLAMI	1.416.000	1.168.839	1.598.000	1.738.000	1.875.000
----------------------------------	-----------	-----------	-----------	-----------	-----------

FAALİYET MALİYETLERİ TABLOSU

İdare Adı	YOZGAT BOZOK ÜNİVERSİTESİ
Program Adı	TEDAVİ EDİCİ SAĞLIK
Alt Program Adı	TEDAVİ HİZMETLERİ
Alt Program Hedefi	Tedavi edici sağlık hizmetinin erişilebilir ve etkili olarak sunulmasının sağlanması
Faaliyet Adı	Üniversite Genel Hastane Hizmetleri
Açıklama	Bu faaliyet kapsamında hasta memnuniyetini artırmak için çalışmalar yapılması, ihtiyaç duyulan poliklinik ve klinikler açılması, laboratuvarların kapasitelerinin artırılması ve sağlık hizmetlerinin çeşitliliği artırılması planlanmaktadır.

EKONOMİK KOD	2021 Bütçe	2021 Harcama (Haziran)	2022 Bütçe	2023 Tahmin	2024 Tahmin
<i>Personel Giderleri</i>	28.016.000	14.128.761	34.349.000	39.178.000	43.588.000
<i>Sosyal Güvenlik Kurumuna Devlet Primi Giderleri</i>	5.469.000	2.913.824	6.617.000	7.565.000	8.419.000
<i>Mal ve Hizmet Alım Giderleri</i>	214.000	57.575	241.000	261.000	281.000
<i>Faiz Giderleri</i>					
<i>Cari Transferler</i>	1.473.000		1.741.000	1.893.000	2.042.000
<i>Sermaye Giderleri</i>	13.000.000	538.761	14.000.000	15.246.000	16.416.000
<i>Sermaye Transferleri</i>					
<i>Borç Verme</i>					
BÜTÇE İÇİ TOPLAM KAYNAK	48.172.000	17.638.920	56.948.000	64.143.000	70.746.000
<i>Döner Sermaye</i>					
<i>Özel Hesap</i>					

<i>Diğer Bütçe Dışı Kaynak</i>					
BÜTÇE DIŞI TOPLAM KAYNAK					
FAALİYET MALİYETİ TOPLAMI	48.172.000	17.638.920	56.948.000	64.143.000	70.746.000

FAALİYET MALİYETLERİ TABLOSU

İdare Adı	YOZGAT BOZOK ÜNİVERSİTESİ
Program Adı	YÜKSEKÖĞRETİM
Alt Program Adı	ÖN LİSANS EĞİTİMİ, LİSANS EĞİTİMİ VE LİSANSÜSTÜ EĞİTİM
Alt Program Hedefi	Mesleki yeterlilik sahibi ve gelişime açık mezunlar yetiştirilmesi
Faaliyet Adı	Doktora ve Tıpta Uzmanlık Eğitimi
Açıklama	Lisansüstü eğitime yönelik faaliyetler bu kapsamda izlenecektir.

EKONOMİK KOD	2021 Bütçe	2021 Harcama (Haziran)	2022 Bütçe	2023 Tahmin	2024 Tahmin
<i>Personel Giderleri</i>	3.629.000	2.309.374	5.026.000	5.829.000	6.499.000
<i>Sosyal Güvenlik Kurumuna Devlet Primi Giderleri</i>	122.000	77.527	151.000	175.000	195.000
<i>Mal ve Hizmet Alım Giderleri</i>	125.000	7.658	141.000	150.000	159.000
<i>Faiz Giderleri</i>					
<i>Cari Transferler</i>					
<i>Sermaye Giderleri</i>					
<i>Sermaye Transferleri</i>					
<i>Borç Verme</i>					
BÜTÇE İÇİ TOPLAM KAYNAK	3.876.000	2.394.559	5.318.000	6.154.000	6.853.000
<i>Döner Sermaye</i>					

<i>Özel Hesap</i>					
<i>Diğer Bütçe Dışı Kaynak</i>					
BÜTÇE DIŞI TOPLAM KAYNAK					
FAALİYET MALİYETİ TOPLAMI	3.876.000	2.394.559	5.318.000	6.154.000	6.853.000

FAALİYET MALİYETLERİ TABLOSU

İdare Adı YOZGAT BOZOK ÜNİVERSİTESİ

Program Adı YÜKSEKÖĞRETİM

Alt Program Adı ÖN LİSANS EĞİTİMİ, LİSANS EĞİTİMİ VE LİSANSÜSTÜ EĞİTİM

Alt Program Hedefi Mesleki yeterlilik sahibi ve gelişime açık mezunlar yetiştirilmesi

Faaliyet Adı Yükseköğretim Kurumları Bilgi ve Kültürel Kaynaklar ile Sportif Altyapının Geliştirilmesi Hizmetleri

Açıklama

EKONOMİK KOD	2021 Bütçe	2021 Harcama (Haziran)	2022 Bütçe	2023 Tahmin	2024 Tahmin
<i>Personel Giderleri</i>	1.038.000	426.671	1.292.000	1.498.000	1.670.000
<i>Sosyal Güvenlik Kurumuna Devlet Primi Giderleri</i>	170.000	69.220	210.000	244.000	272.000
<i>Mal ve Hizmet Alım Giderleri</i>	31.000		34.000	37.000	40.000
<i>Faiz Giderleri</i>					
<i>Cari Transferler</i>					
<i>Sermaye Giderleri</i>	750.000	329	1.000.000		
<i>Sermaye Transferleri</i>					
<i>Borç Verme</i>					
BÜTÇE İÇİ TOPLAM KAYNAK	1.989.000	496.220	2.536.000	1.779.000	1.982.000

<i>Döner Sermaye</i>					
<i>Özel Hesap</i>					
<i>Diğer Bütçe Dışı Kaynak</i>					
BÜTÇE DIŞI TOPLAM KAYNAK					
FAALİYET MALİYETİ TOPLAMI	1.989.000	496.220	2.536.000	1.779.000	1.982.000

FAALİYET MALİYETLERİ TABLOSU

İdare Adı	YOZGAT BOZOK ÜNİVERSİTESİ
Program Adı	YÜKSEKÖĞRETİM
Alt Program Adı	ÖN LİSANS EĞİTİMİ, LİSANS EĞİTİMİ VE LİSANSÜSTÜ EĞİTİM
Alt Program Hedefi	Mesleki yeterlilik sahibi ve gelişime açık mezunlar yetiştirilmesi
Faaliyet Adı	Yükseköğretim Kurumları Birinci Öğretim
Açıklama	Örgün öğretime yönelik personel giderleri bu faaliyet kapsamında yürütülecektir.

EKONOMİK KOD	2021 Bütçe	2021 Harcama (Haziran)	2022 Bütçe	2023 Tahmin	2024 Tahmin
<i>Personel Giderleri</i>	128.071.000	67.952.471	164.994.000	189.835.000	211.507.000
<i>Sosyal Güvenlik Kurumuna Devlet Primi Giderleri</i>	19.301.000	9.935.845	24.139.000	27.647.000	30.774.000
<i>Mal ve Hizmet Alım Giderleri</i>	2.608.000	3.052.929	3.011.000	3.242.000	3.468.000
<i>Faiz Giderleri</i>					
<i>Cari Transferler</i>		7.630			
<i>Sermaye Giderleri</i>	12.150.000	3.893.134	12.700.000	14.919.000	16.064.000
<i>Sermaye Transferleri</i>					
<i>Borç Verme</i>					

BÜTÇE İÇİ TOPLAM KAYNAK	162.130.000	84.842.010	204.844.000	235.643.000	261.813.000
<i>Döner Sermaye</i>					
<i>Özel Hesap</i>					
<i>Diğer Bütçe Dışı Kaynak</i>					
BÜTÇE DIŞI TOPLAM KAYNAK					
FAALİYET MALİYETİ TOPLAMI	162.130.000	84.842.010	204.844.000	235.643.000	261.813.000

FAALİYET MALİYETLERİ TABLOSU

İdare Adı	YOZGAT BOZOK ÜNİVERSİTESİ
Program Adı	YÜKSEKÖĞRETİM
Alt Program Adı	ÖN LİSANS EĞİTİMİ, LİSANS EĞİTİMİ VE LİSANSÜSTÜ EĞİTİM
Alt Program Hedefi	Mesleki yeterlilik sahibi ve gelişime açık mezunlar yetiştirilmesi
Faaliyet Adı	Yükseköğretim Kurumları İkinci Öğretim
Açıklama	İkinci öğretim bölümleri olan birimlerin ikinci öğretime yönelik personel giderleri bu faaliyet kapsamında yürütülecektir.

EKONOMİK KOD	2021 Bütçe	2021 Harcama (Haziran)	2022 Bütçe	2023 Tahmin	2024 Tahmin
<i>Personel Giderleri</i>	2.263.000	643.770	2.576.000	2.795.000	3.005.000
<i>Sosyal Güvenlik Kurumuna Devlet Primi Giderleri</i>					
<i>Mal ve Hizmet Alım Giderleri</i>	970.000	115.592	1.104.000	1.198.000	1.288.000
<i>Faiz Giderleri</i>					
<i>Cari Transferler</i>					
<i>Sermaye Giderleri</i>					
<i>Sermaye Transferleri</i>					

<i>Borç Verme</i>					
BÜTÇE İÇİ TOPLAM KAYNAK	3.233.000	759.362	3.680.000	3.993.000	4.293.000
<i>Döner Sermaye</i>					
<i>Özel Hesap</i>					
<i>Diğer Bütçe Dışı Kaynak</i>					
BÜTÇE DIŞI TOPLAM KAYNAK					
FAALİYET MALİYETİ TOPLAMI	3.233.000	759.362	3.680.000	3.993.000	4.293.000

FAALİYET MALİYETLERİ TABLOSU

İdare Adı	YOZGAT BOZOK ÜNİVERSİTESİ
Program Adı	YÜKSEKÖĞRETİM
Alt Program Adı	ÖN LİSANS EĞİTİMİ, LİSANS EĞİTİMİ VE LİSANSÜSTÜ EĞİTİM
Alt Program Hedefi	Mesleki yeterlilik sahibi ve gelişime açık mezunlar yetiştirilmesi
Faaliyet Adı	Yükseköğretim Kurumları Yaz Okulları
Açıklama	Yaz Okulu eğitimi veren birimleri ilişkin faaliyetler bu kapsamda yürütülecektir.

EKONOMİK KOD	2021 Bütçe	2021 Harcama (Haziran)	2022 Bütçe	2023 Tahmin	2024 Tahmin
<i>Personel Giderleri</i>	310.000		350.000	380.000	411.000
<i>Sosyal Güvenlik Kurumuna Devlet Primi Giderleri</i>					
<i>Mal ve Hizmet Alım Giderleri</i>	133.000		150.000	163.000	176.000
<i>Faiz Giderleri</i>					
<i>Cari Transferler</i>					
<i>Sermaye Giderleri</i>					

<i>Sermaye Transferleri</i>					
<i>Borç Verme</i>					
BÜTÇE İÇİ TOPLAM KAYNAK	443.000		500.000	543.000	587.000
<i>Döner Sermaye</i>					
<i>Özel Hesap</i>					
<i>Diğer Bütçe Dışı Kaynak</i>					
BÜTÇE DIŞI TOPLAM KAYNAK					
FAALİYET MALİYETİ TOPLAMI	443.000		500.000	543.000	587.000

FAALİYET MALİYETLERİ TABLOSU

İdare Adı YOZGAT BOZOK ÜNİVERSİTESİ

Program Adı YÜKSEKÖĞRETİM

Alt Program Adı YÜKSEKÖĞRETİMDE ÖĞRENCİ YAŞAMI

Alt Program Hedefi Yükseköğretim öğrencilerine sunulan beslenme ve barınma hizmetlerinin kalitesinin artırılması; öğrencilerin kişisel ve sosyal gelişimi desteklenerek yaşam kalitesinin yükseltilmesi

Faaliyet Adı Yükseköğretimde Beslenme Hizmetleri

Açıklama Bu faaliyet kapsamında öğrencilerin daha sağlıklı beslenebilmesi için yemeklerin takibi ve incelenmesine özen gösterilecektir.

EKONOMİK KOD	2021 Bütçe	2021 Harcama (Haziran)	2022 Bütçe	2023 Tahmin	2024 Tahmin
<i>Personel Giderleri</i>					
<i>Sosyal Güvenlik Kurumuna Devlet Primi Giderleri</i>					
<i>Mal ve Hizmet Alım Giderleri</i>	2.010.000	209.494	2.263.000	2.465.000	2.664.000
<i>Faiz Giderleri</i>					
<i>Cari Transferler</i>					

<i>Sermaye Giderleri</i>					
<i>Sermaye Transferleri</i>					
<i>Borç Verme</i>					
BÜTÇE İÇİ TOPLAM KAYNAK	2.010.000	209.494	2.263.000	2.465.000	2.664.000
<i>Döner Sermaye</i>					
<i>Özel Hesap</i>					
<i>Diğer Bütçe Dışı Kaynak</i>					
BÜTÇE DIŞI TOPLAM KAYNAK					
FAALİYET MALİYETİ TOPLAMI	2.010.000	209.494	2.263.000	2.465.000	2.664.000

FAALİYET MALİYETLERİ TABLOSU

İdare Adı YOZGAT BOZOK ÜNİVERSİTESİ

Program Adı YÜKSEKÖĞRETİM

Alt Program Adı YÜKSEKÖĞRETİMDE ÖĞRENCİ YAŞAMI

Alt Program Hedefi Yükseköğretim öğrencilerine sunulan beslenme ve barınma hizmetlerinin kalitesinin artırılması; öğrencilerin kişisel ve sosyal gelişimi desteklenerek yaşam kalitesinin yükseltilmesi

Faaliyet Adı Yükseköğretimde Kültür ve Spor Hizmetleri

Açıklama Bu faaliyet kapsamında Üniversite personeli ve öğrencilerin kültürel ve sanatsal gelişimine destek sağlayacak tesislerin yapılması planlanmaktadır

EKONOMİK KOD	2021 Bütçe	2021 Harcama (Haziran)	2022 Bütçe	2023 Tahmin	2024 Tahmin
<i>Personel Giderleri</i>					
<i>Sosyal Güvenlik Kurumuna Devlet Primi Giderleri</i>					
<i>Mal ve Hizmet Alım Giderleri</i>	391.000	77.132	438.000	476.000	513.000
<i>Faiz Giderleri</i>					
<i>Cari Transferler</i>					

<i>Sermaye Giderleri</i>					
<i>Sermaye Transferleri</i>					
<i>Borç Verme</i>					
BÜTÇE İÇİ TOPLAM KAYNAK	391.000	77.132	438.000	476.000	513.000
<i>Döner Sermaye</i>					
<i>Özel Hesap</i>					
<i>Diğer Bütçe Dışı Kaynak</i>					
BÜTÇE DIŞI TOPLAM KAYNAK					
FAALİYET MALİYETİ TOPLAMI	391.000	77.132	438.000	476.000	513.000

FAALİYET MALİYETLERİ TABLOSU

İdare Adı YOZGAT BOZOK ÜNİVERSİTESİ

Program Adı YÜKSEKÖĞRETİM

Alt Program Adı YÜKSEKÖĞRETİMDE ÖĞRENCİ YAŞAMI

Alt Program Hedefi Yükseköğretim öğrencilerine sunulan beslenme ve barınma hizmetlerinin kalitesinin artırılması; öğrencilerin kişisel ve sosyal gelişimi desteklenerek yaşam kalitesinin yükseltilmesi

Faaliyet Adı Yükseköğretimde Öğrenci Yaşamına İlişkin Diğer Hizmetler

Açıklama Bu faaliyet kapsamında Üniversite personeli ve öğrencilerin kültürel ve sanatsal gelişimine destek sağlayacak tesislerin yapılması planlanmaktadır

EKONOMİK KOD	2021 Bütçe	2021 Harcama (Haziran)	2022 Bütçe	2023 Tahmin	2024 Tahmin
<i>Personel Giderleri</i>	2.296.000	1.220.477	3.020.000	3.357.000	3.726.000
<i>Sosyal Güvenlik Kurumuna Devlet Primi Giderleri</i>	479.000	259.997	633.000	697.000	773.000
<i>Mal ve Hizmet Alım Giderleri</i>	295.000	37.223	334.000	362.000	390.000
<i>Faiz Giderleri</i>					

<i>Cari Transferler</i>					
<i>Sermaye Giderleri</i>					
<i>Sermaye Transferleri</i>					
<i>Borç Verme</i>					
BÜTÇE İÇİ TOPLAM KAYNAK	3.070.000	1.517.698	3.987.000	4.416.000	4.889.000
<i>Döner Sermaye</i>					
<i>Özel Hesap</i>					
<i>Diğer Bütçe Dışı Kaynak</i>					
BÜTÇE DIŞI TOPLAM KAYNAK					
FAALİYET MALİYETİ TOPLAMI	3.070.000	1.517.698	3.987.000	4.416.000	4.889.000

FAALİYET MALİYETLERİ TABLOSU

İdare Adı YOZGAT BOZOK ÜNİVERSİTESİ

Program Adı YÜKSEKÖĞRETİM

Alt Program Adı YÜKSEKÖĞRETİMDE ÖĞRENCİ YAŞAMI

Alt Program Hedefi Yükseköğretim öğrencilerine sunulan beslenme ve barınma hizmetlerinin kalitesinin artırılması; öğrencilerin kişisel ve sosyal gelişimi desteklenerek yaşam kalitesinin yükseltilmesi

Faaliyet Adı Yükseköğretimde Sağlık Hizmetleri

Açıklama Bu faaliyet kapsamında üniversitemiz mediko sosyal ve üniversite hastanesinden öğrencilerin faydalanabilmesi için kolaylıklar sağlanacaktır.

EKONOMİK KOD	2021 Bütçe	2021 Harcama (Haziran)	2022 Bütçe	2023 Tahmin	2024 Tahmin
<i>Personel Giderleri</i>					
<i>Sosyal Güvenlik Kurumuna Devlet Primi Giderleri</i>					
<i>Mal ve Hizmet Alım Giderleri</i>	11.000	324	12.000	13.000	14.000
<i>Faiz Giderleri</i>					

<i>Cari Transferler</i>					
<i>Sermaye Giderleri</i>					
<i>Sermaye Transferleri</i>					
<i>Borç Verme</i>					
BÜTÇE İÇİ TOPLAM KAYNAK	11.000	324	12.000	13.000	14.000
<i>Döner Sermaye</i>					
<i>Özel Hesap</i>					
<i>Diğer Bütçe Dışı Kaynak</i>					
BÜTÇE DIŞI TOPLAM KAYNAK					
FAALİYET MALİYETİ TOPLAMI	11.000	324	12.000	13.000	14.000

FAALİYET MALİYETLERİ TABLOSU

İdare Adı	YOZGAT BOZOK ÜNİVERSİTESİ
Program Adı	YÖNETİM VE DESTEK PROGRAMI
Alt Program Adı	TEFTİŞ, DENETİM VE DANIŞMANLIK HİZMETLERİ
Alt Program Hedefi	
Faaliyet Adı	Hukuki Danışmanlık ve Muhakemat Hizmetleri

Açıklama

İdarelerin taraf olduğu adli ve idari davalarda, iç ve dış tahkim yargılamasında, icra işlemlerinde ve yargıya intikal eden diğer her türlü hukuki uyuşmazlıklarda temsil edilmesi; idarelerce hizmet satın alma yoluyla temsil ettirilecek dava ve icra takipleri ve tahkim ile ilgili işlemlerin koordine edilmesi, izlenmesi ve denetlenmesi; idare hizmetlerine ilişkin mevzuat, sözleşme, şartname ve uyuşmazlıklar ile ilgili hukuki mütalaa bildirilmesi; idarenin amaçlarının daha iyi gerçekleştirilmesi, mevzuata, plan ve programa uygun çalışmalarının temin edilmesi amacıyla gerekli hukuki tekliflerin hazırlanması gibi iş, işlem ve süreçlere yönelik giderleri bu faaliyet altında izlenecektir.

EKONOMİK KOD	2021 Bütçe	2021 Harcama (Haziran)	2022 Bütçe	2023 Tahmin	2024 Tahmin
--------------	------------	------------------------	------------	-------------	-------------

<i>Personel Giderleri</i>	372.000	212.617	463.000	538.000	599.000
<i>Sosyal Güvenlik Kurumuna Devlet Primi Giderleri</i>	65.000	31.085	80.000	93.000	103.000
<i>Mal ve Hizmet Alım Giderleri</i>	28.000	70.714	31.000	33.000	35.000
<i>Faiz Giderleri</i>					
<i>Cari Transferler</i>					
<i>Sermaye Giderleri</i>					
<i>Sermaye Transferleri</i>					
<i>Borç Verme</i>					
BÜTÇE İÇİ TOPLAM KAYNAK	465.000	314.417	574.000	664.000	737.000
<i>Döner Sermaye</i>					
<i>Özel Hesap</i>					
<i>Diğer Bütçe Dışı Kaynak</i>					
BÜTÇE DIŞI TOPLAM KAYNAK					
FAALİYET MALİYETİ TOPLAMI	465.000	314.417	574.000	664.000	737.000

FAALİYET MALİYETLERİ TABLOSU

İdare Adı YOZGAT BOZOK ÜNİVERSİTESİ

Program Adı YÖNETİM VE DESTEK PROGRAMI

Alt Program Adı TEFTİŞ, DENETİM VE DANIŞMANLIK HİZMETLERİ

Alt Program Hedefi

Faaliyet Adı İç Denetim

Açıklama İdarelerin yönetim ve kontrol yapılarının risk analizleri doğrultusunda değerlendirilmesi, kaynakların etkili, ekonomik ve verimli kullanılıp kullanılmadığı hususunda incelemeler yapılması ve önerilerde bulunulması, harcamaların ve mali işlemlerin mevzuat ve üst politika belgelerine uygunluğu ile mali yönetim ve kontrol süreçlerinin denetlenmesi ve raporlanması gibi iş, işlem ve süreçlere yönelik

giderleri bu faaliyet altında izlenecektir.

EKONOMİK KOD	2021 Bütçe	2021 Harcama (Haziran)	2022 Bütçe	2023 Tahmin	2024 Tahmin
<i>Personel Giderleri</i>	5.000		5.000	7.000	9.000
<i>Sosyal Güvenlik Kurumuna Devlet Primi Giderleri</i>	28.000		35.000	40.000	45.000
<i>Mal ve Hizmet Alım Giderleri</i>					
<i>Faiz Giderleri</i>					
<i>Cari Transferler</i>					
<i>Sermaye Giderleri</i>					
<i>Sermaye Transferleri</i>					
<i>Borç Verme</i>					
BÜTÇE İÇİ TOPLAM KAYNAK	33.000		40.000	47.000	54.000
<i>Döner Sermaye</i>					
<i>Özel Hesap</i>					
<i>Diğer Bütçe Dışı Kaynak</i>					
BÜTÇE DIŞI TOPLAM KAYNAK					
FAALİYET MALİYETİ TOPLAMI	33.000		40.000	47.000	54.000

FAALİYET MALİYETLERİ TABLOSU

İdare Adı YOZGAT BOZOK ÜNİVERSİTESİ

Program Adı YÖNETİM VE DESTEK PROGRAMI

Alt Program Adı ÜST YÖNETİM, İDARİ VE MALİ HİZMETLER

Alt Program Hedefi

Faaliyet Adı Bilgi Teknolojilerine Yönelik Faaliyetler

Açıklama İdarelerin bilgi işlem sistemlerinin işletilmesi ve geliştirilmesi ile teknolojik kapasitelerinin artırılmasına yönelik iş, işlem ve süreçlere ilişkin giderleri bu faaliyet altında izlenecektir.

EKONOMİK KOD	2021 Bütçe	2021 Harcama (Haziran)	2022 Bütçe	2023 Tahmin	2024 Tahmin
<i>Personel Giderleri</i>	944.000	538.976	1.178.000	1.366.000	1.522.000
<i>Sosyal Güvenlik Kurumuna Devlet Primi Giderleri</i>	145.000	77.587	179.000	208.000	233.000
<i>Mal ve Hizmet Alım Giderleri</i>	21.000		23.000	25.000	27.000
<i>Faiz Giderleri</i>					
<i>Cari Transferler</i>					
<i>Sermaye Giderleri</i>					
<i>Sermaye Transferleri</i>					
<i>Borç Verme</i>					
BÜTÇE İÇİ TOPLAM KAYNAK	1.110.000	616.563	1.380.000	1.599.000	1.782.000
<i>Döner Sermaye</i>					
<i>Özel Hesap</i>					
<i>Diğer Bütçe Dışı Kaynak</i>					
BÜTÇE DIŞI TOPLAM KAYNAK					
FAALİYET MALİYETİ TOPLAMI	1.110.000	616.563	1.380.000	1.599.000	1.782.000

FAALİYET MALİYETLERİ TABLOSU

İdare Adı YOZGAT BOZOK ÜNİVERSİTESİ

Program Adı YÖNETİM VE DESTEK PROGRAMI

Alt Program Adı ÜST YÖNETİM, İDARİ VE MALİ HİZMETLER**Alt Program
Hedefi****Faaliyet Adı** Genel Destek Hizmetleri**Açıklama**

İdarelerin tüm programlarına hizmet eder nitelikte olan temizlik, güvenlik, aydınlatma, ısıtma, onarım, taşıma ve benzeri mal ve hizmetlerin temini; fiziki çalışma ortamlarının düzenlenmesi, genel evrak ve arşiv hizmetlerinin yürütülmesi, sivil savunma ve seferberlik hizmetlerinin planlanması ve yürütülmesi gibi iş, işlem ve süreçlere yönelik giderleri bu faaliyet altında izlenecektir.

EKONOMİK KOD	2021 Bütçe	2021 Harcama (Haziran)	2022 Bütçe	2023 Tahmin	2024 Tahmin
<i>Personel Giderleri</i>	7.714.000	3.174.481	9.691.000	11.240.000	12.528.000
<i>Sosyal Güvenlik Kurumuna Devlet Primi Giderleri</i>	1.117.000	438.187	1.382.000	1.605.000	1.788.000
<i>Mal ve Hizmet Alım Giderleri</i>	4.145.000	2.795.623	7.127.000	7.784.000	8.422.000
<i>Faiz Giderleri</i>					
<i>Cari Transferler</i>	1.003.000	86.662	1.132.000	1.231.000	1.328.000
<i>Sermaye Giderleri</i>					
<i>Sermaye Transferleri</i>					
<i>Borç Verme</i>					
BÜTÇE İÇİ TOPLAM KAYNAK	13.979.000	6.494.954	19.332.000	21.860.000	24.066.000
<i>Döner Sermaye</i>					
<i>Özel Hesap</i>					
<i>Diğer Bütçe Dışı Kaynak</i>					
BÜTÇE DIŞI TOPLAM KAYNAK					
FAALİYET MALİYETİ TOPLAMI	13.979.000	6.494.954	19.332.000	21.860.000	24.066.000

FAALİYET MALİYETLERİ TABLOSU

İdare Adı YOZGAT BOZOK ÜNİVERSİTESİ
Program Adı YÖNETİM VE DESTEK PROGRAMI
Alt Program Adı ÜST YÖNETİM, İDARİ VE MALİ HİZMETLER

Alt Program Hedefi

Faaliyet Adı İnşaat ve Yapı İşlerinin Yürütülmesi

Açıklama

Hazine adına kayıtlı olup idarelere tahsis edilen veya idareler adına kayıtlı olan taşınmazlara ilişkin her türlü yapım, kiralama, satım, işletme, bakım onarım ve benzeri iş, işlem ve süreçlerin yürütülmesine yönelik giderler bu faaliyet altında izlenecektir.

EKONOMİK KOD	2021 Bütçe	2021 Harcama (Haziran)	2022 Bütçe	2023 Tahmin	2024 Tahmin
<i>Personel Giderleri</i>	2.419.000	1.609.694	3.019.000	3.502.000	3.904.000
<i>Sosyal Güvenlik Kurumuna Devlet Primi Giderleri</i>	367.000	247.005	454.000	527.000	588.000
<i>Mal ve Hizmet Alım Giderleri</i>	105.000	2.697	115.000	131.000	147.000
<i>Faiz Giderleri</i>					
<i>Cari Transferler</i>					
<i>Sermaye Giderleri</i>					
<i>Sermaye Transferleri</i>					
<i>Borç Verme</i>					
BÜTÇE İÇİ TOPLAM KAYNAK	2.891.000	1.859.396	3.588.000	4.160.000	4.639.000
<i>Döner Sermaye</i>					
<i>Özel Hesap</i>					
<i>Diğer Bütçe Dışı Kaynak</i>					
BÜTÇE DIŞI					

TOPLAM KAYNAK					
FAALİYET MALİYETİ TOPLAMI	2.891.000	1.859.396	3.588.000	4.160.000	4.639.000

FAALİYET MALİYETLERİ TABLOSU

İdare Adı YOZGAT BOZOK ÜNİVERSİTESİ
Program Adı YÖNETİM VE DESTEK PROGRAMI
Alt Program Adı ÜST YÖNETİM, İDARİ VE MALİ HİZMETLER

Alt Program Hedefi

Faaliyet Adı İnsan Kaynakları Yönetimine İlişkin Faaliyetler

Açıklama

İdarelerin personel planlamasının yapılması; personel atama, nakil, terfi, emeklilik ve benzeri özlük işlemlerinin yürütülmesi; insan kaynağı kapasitesinin artırılmasına yönelik eğitimlerin planlanması ve düzenlenmesi gibi iş, işlem ve süreçlere yönelik giderleri bu faaliyet altında izlenecektir.

EKONOMİK KOD	2021 Bütçe	2021 Harcama (Haziran)	2022 Bütçe	2023 Tahmin	2024 Tahmin
<i>Personel Giderleri</i>	1.008.000	544.486	1.255.000	1.455.000	1.622.000
<i>Sosyal Güvenlik Kurumuna Devlet Primi Giderleri</i>	144.000	80.637	178.000	206.000	231.000
<i>Mal ve Hizmet Alım Giderleri</i>	15.000		16.000	17.000	18.000
<i>Faiz Giderleri</i>					
<i>Cari Transferler</i>	3.615.000	3.226.991	5.461.000	6.281.000	6.815.000
<i>Sermaye Giderleri</i>					
<i>Sermaye Transferleri</i>					
<i>Borç Verme</i>					
BÜTÇE İÇİ TOPLAM KAYNAK	4.782.000	3.852.114	6.910.000	7.959.000	8.686.000
<i>Döner Sermaye</i>					

<i>Özel Hesap</i>					
<i>Diğer Bütçe Dışı Kaynak</i>					
BÜTÇE DIŞI TOPLAM KAYNAK					
FAALİYET MALİYETİ TOPLAMI	4.782.000	3.852.114	6.910.000	7.959.000	8.686.000

FAALİYET MALİYETLERİ TABLOSU

İdare Adı	YOZGAT BOZOK ÜNİVERSİTESİ
Program Adı	YÖNETİM VE DESTEK PROGRAMI
Alt Program Adı	ÜST YÖNETİM, İDARİ VE MALİ HİZMETLER
Alt Program Hedefi	
Faaliyet Adı	Özel Kalem Hizmetleri

Açıklama Üst yönetimin çalışma programının düzenlenmesi ile resmi ve özel yazışmalar, protokol, tören, ziyaret, davet, karşılama, ağırlama gibi hizmetlerin yürütülmesi amacıyla gerçekleştirilen iş, işlem ve süreçlere yönelik giderler bu faaliyet altında izlenecektir.

EKONOMİK KOD	2021 Bütçe	2021 Harcama (Haziran)	2022 Bütçe	2023 Tahmin	2024 Tahmin
<i>Personel Giderleri</i>	367.000	9.037	464.000	537.000	599.000
<i>Sosyal Güvenlik Kurumuna Devlet Primi Giderleri</i>	2.000		2.000	3.000	3.000
<i>Mal ve Hizmet Alım Giderleri</i>	100.000	63.679	110.000	119.000	128.000
<i>Faiz Giderleri</i>					
<i>Cari Transferler</i>					
<i>Sermaye Giderleri</i>					
<i>Sermaye Transferleri</i>					
<i>Borç Verme</i>					
BÜTÇE İÇİ TOPLAM KAYNAK	469.000	72.716	576.000	659.000	730.000

<i>Döner Sermaye</i>					
<i>Özel Hesap</i>					
<i>Diğer Bütçe Dışı Kaynak</i>					
BÜTÇE DIŞI TOPLAM KAYNAK					
FAALİYET MALİYETİ TOPLAMI	469.000	72.716	576.000	659.000	730.000

FAALİYET MALİYETLERİ TABLOSU

İdare Adı YOZGAT BOZOK ÜNİVERSİTESİ
Program Adı YÖNETİM VE DESTEK PROGRAMI
Alt Program Adı ÜST YÖNETİM, İDARİ VE MALİ HİZMETLER
Alt Program Hedefi

Faaliyet Adı Strateji Geliştirme ve Mali Hizmetler
Açıklama İdareler tarafından yürütülen ve idarelerin tüm programlarına hizmet eder nitelikte olan mali yönetim ve kontrole ilişkin iş, işlem ve süreçlere yönelik giderler bu faaliyet altında izlenecektir.

EKONOMİK KOD	2021 Bütçe	2021 Harcama (Haziran)	2022 Bütçe	2023 Tahmin	2024 Tahmin
<i>Personel Giderleri</i>	1.116.000	397.607	1.391.000	1.613.000	1.798.000
<i>Sosyal Güvenlik Kurumuna Devlet Primi Giderleri</i>	170.000	61.540	210.000	244.000	272.000
<i>Mal ve Hizmet Alım Giderleri</i>	15.000		17.000	18.000	19.000
<i>Faiz Giderleri</i>					
<i>Cari Transferler</i>					
<i>Sermaye Giderleri</i>					
<i>Sermaye Transferleri</i>					
<i>Borç Verme</i>					
BÜTÇE İÇİ	1.301.000	459.148	1.618.000	1.875.000	2.089.000

TOPLAM KAYNAK					
<i>Döner Sermaye</i>					
<i>Özel Hesap</i>					
<i>Diğer Bütçe Dışı Kaynak</i>					
BÜTÇE DIŞI TOPLAM KAYNAK					
FAALİYET MALİYETİ TOPLAMI	1.301.000	459.148	1.618.000	1.875.000	2.089.000

FAALİYET MALİYETLERİ TABLOSU

İdare Adı YOZGAT BOZOK ÜNİVERSİTESİ
Program Adı YÖNETİM VE DESTEK PROGRAMI
Alt Program Adı ÜST YÖNETİM, İDARİ VE MALİ HİZMETLER
Alt Program Hedefi
Faaliyet Adı Taşınmaz Mal Gelirleriyle Yürütülecek Hizmetler

Açıklama

EKONOMİK KOD	2021 Bütçe	2021 Harcama (Haziran)	2022 Bütçe	2023 Tahmin	2024 Tahmin
<i>Personel Giderleri</i>					
<i>Sosyal Güvenlik Kurumuna Devlet Primi Giderleri</i>					
<i>Mal ve Hizmet Alım Giderleri</i>	71.000	22.828	80.000	87.000	93.000
<i>Faiz Giderleri</i>					
<i>Cari Transferler</i>					
<i>Sermaye Giderleri</i>					
<i>Sermaye Transferleri</i>					
<i>Borç Verme</i>					

BÜTÇE İÇİ TOPLAM KAYNAK	71.000	22.828	80.000	87.000	93.000
<i>Döner Sermaye</i>					
<i>Özel Hesap</i>					
<i>Diğer Bütçe Dışı Kaynak</i>					
BÜTÇE DIŞI TOPLAM KAYNAK					
FAALİYET MALİYETİ TOPLAMI	71.000	22.828	80.000	87.000	93.000

FAALİYET MALİYETLERİ TABLOSU

İdare Adı YOZGAT BOZOK ÜNİVERSİTESİ
Program Adı YÖNETİM VE DESTEK PROGRAMI
Alt Program Adı ÜST YÖNETİM, İDARİ VE MALİ HİZMETLER

Alt Program Hedefi

Faaliyet Adı Yükseköğretimde Öğrencilere Yönelik İdari Hizmetler

Açıklama

EKONOMİK KOD	2021 Bütçe	2021 Harcama (Haziran)	2022 Bütçe	2023 Tahmin	2024 Tahmin
<i>Personel Giderleri</i>	2.480.000	484.797	3.114.000	3.614.000	4.030.000
<i>Sosyal Güvenlik Kurumuna Devlet Primi Giderleri</i>	406.000	74.189	503.000	583.000	650.000
<i>Mal ve Hizmet Alım Giderleri</i>	11.000		12.000	13.000	14.000
<i>Faiz Giderleri</i>					
<i>Cari Transferler</i>					
<i>Sermaye Giderleri</i>					
<i>Sermaye Transferleri</i>					
<i>Borç Verme</i>					

BÜTÇE İÇİ TOPLAM KAYNAK	2.897.000	558.986	3.629.000	4.210.000	4.694.000
<i>Döner Sermaye</i>					
<i>Özel Hesap</i>					
<i>Diğer Bütçe Dışı Kaynak</i>					
BÜTÇE DIŞI TOPLAM KAYNAK					
FAALİYET MALİYETİ TOPLAMI	2.897.000	558.986	3.629.000	4.210.000	4.694.000

4- İDARENİN TOPLAM KAYNAK İHTİYACI TABLOLARI

FAALİYETLER DÜZEYİNDE YOZGAT BOZOK ÜNİVERSİTESİ PERFORMANS PROGRAMI MALİYETİ

PROGRAM SINIFLANDIRMASI	2022			2023			2024		
	BÜTÇE İÇİ	BÜTÇE DIŞI	TOPLAM	BÜTÇE İÇİ	BÜTÇE DIŞI	TOPLAM	BÜTÇE İÇİ	BÜTÇE DIŞI	TOPLAM
ARAŞTIRMA, GELİŞTİRME VE YENİLİK	3.817.000	3.567.655	7.384.655	4.155.000	3.924.421	8.079.421	4.479.000	4.316.863	8.795.863
ARAŞTIRMA ALTYAPILARI	2.219.000	3.567.655	5.786.655	2.417.000	3.924.421	6.341.421	2.604.000	4.316.863	6.920.863
Yükseköğretim Kurumları Araştırma Altyapısı Kurulması ve Geliştirilmesi	2.219.000	3.567.655	5.786.655	2.417.000	3.924.421	6.341.421	2.604.000	4.316.863	6.920.863
YÜKSEKÖĞRETİMDE BİLİMSEL ARAŞTIRMA VE GELİŞTİRME	1.598.000	0	1.598.000	1.738.000	0	1.738.000	1.875.000	0	1.875.000
Yükseköğretim Kurumlarının Bilimsel Araştırma Projeleri	1.598.000	0	1.598.000	1.738.000	0	1.738.000	1.875.000	0	1.875.000
TEDAVİ EDİCİ SAĞLIK	56.948.000	0	56.948.000	64.143.000	0	64.143.000	70.746.000	0	70.746.000
TEDAVİ HİZMETLERİ	56.948.000	0	56.948.000	64.143.000	0	64.143.000	70.746.000	0	70.746.000
Üniversite Genel Hastane Hizmetleri	56.948.000	0	56.948.000	64.143.000	0	64.143.000	70.746.000	0	70.746.000
YÜKSEKÖĞRETİM	223.578.000	0	223.578.000	255.482.000	0	255.482.000	283.608.000	0	283.608.000
ÖN LİSANS EĞİTİMİ, LİSANS EĞİTİMİ VE LİSANSÜSTÜ EĞİTİM	216.878.000	0	216.878.000	248.112.000	0	248.112.000	275.528.000	0	275.528.000
Doktora ve Tıpta Uzmanlık Eğitimi	5.318.000	0	5.318.000	6.154.000	0	6.154.000	6.853.000	0	6.853.000
Yükseköğretim Kurumları Bilgi ve Kültürel Kaynaklar ile Sportif Altyapının Geliştirilmesi Hizmetleri	2.536.000	0	2.536.000	1.779.000	0	1.779.000	1.982.000	0	1.982.000
Yükseköğretim Kurumları Birinci Öğretim	204.844.000	0	204.844.000	235.643.000	0	235.643.000	261.813.000	0	261.813.000
Yükseköğretim Kurumları İkinci Öğretim	3.680.000	0	3.680.000	3.993.000	0	3.993.000	4.293.000	0	4.293.000
Yükseköğretim Kurumları Yaz Okulları	500.000	0	500.000	543.000	0	543.000	587.000	0	587.000
YÜKSEKÖĞRETİMDE ÖĞRENCİ YAŞAMI	6.700.000	0	6.700.000	7.370.000	0	7.370.000	8.080.000	0	8.080.000
Yükseköğretimde Beslenme Hizmetleri	2.263.000	0	2.263.000	2.465.000	0	2.465.000	2.664.000	0	2.664.000
Yükseköğretimde Kültür ve Spor Hizmetleri	438.000	0	438.000	476.000	0	476.000	513.000	0	513.000
Yükseköğretimde Öğrenci Yaşamına İlişkin Diğer Hizmetler	3.987.000	0	3.987.000	4.416.000	0	4.416.000	4.889.000	0	4.889.000
Yükseköğretimde Sağlık Hizmetleri	12.000	0	12.000	13.000	0	13.000	14.000	0	14.000
YÖNETİM VE DESTEK PROGRAMI	37.727.000	0	37.727.000	43.120.000	0	43.120.000	47.570.000	0	47.570.000
TEFTİŞ, DENETİM VE DANIŞMANLIK HİZMETLERİ	614.000	0	614.000	711.000	0	711.000	791.000	0	791.000
Hukuki Danışmanlık ve Muhakemat Hizmetleri	574.000	0	574.000	664.000	0	664.000	737.000	0	737.000
İç Denetim	40.000	0	40.000	47.000	0	47.000	54.000	0	54.000
ÜST YÖNETİM, İDARI VE MALİ HİZMETLER	37.113.000	0	37.113.000	42.409.000	0	42.409.000	46.779.000	0	46.779.000
Bilgi Teknolojilerine Yönelik Faaliyetler	1.380.000	0	1.380.000	1.599.000	0	1.599.000	1.782.000	0	1.782.000
Genel Destek Hizmetleri	19.332.000	0	19.332.000	21.860.000	0	21.860.000	24.066.000	0	24.066.000
İnşaat ve Yapı İşlerinin Yürütülmesi	3.588.000	0	3.588.000	4.160.000	0	4.160.000	4.639.000	0	4.639.000
İnsan Kaynakları Yönetimine İlişkin Faaliyetler	6.910.000	0	6.910.000	7.959.000	0	7.959.000	8.686.000	0	8.686.000
Özel Kalem Hizmetleri	576.000	0	576.000	659.000	0	659.000	730.000	0	730.000
Strateji Geliştirme ve Mali Hizmetler	1.618.000	0	1.618.000	1.875.000	0	1.875.000	2.089.000	0	2.089.000
Taşınmaz Mal Geliştirilerek Yürütülecek Hizmetler	80.000	0	80.000	87.000	0	87.000	93.000	0	93.000
Yükseköğretimde Öğrencilere Yönelik İdari Hizmetler	3.629.000	0	3.629.000	4.210.000	0	4.210.000	4.694.000	0	4.694.000
GENEL TOPLAM	322.070.000	3.567.655	325.637.655	366.900.000	3.924.421	370.824.421	406.403.000	4.316.863	410.719.863

EKONOMİK SINIFLANDIRMA DÜZEYİNDE YOZGAT BOZOK ÜNİVERSİTESİ PERFORMANS PROGRAMI MALİYETİ

EKONOMİK KOD	2022				2023				2024			
	HİZMET PROGRAMLARI TOPLAM	YÖNETİM VE DESTEK PROGRAMI	PROGRAM DIŞI GİDERLER	TOPLAM	HİZMET PROGRAMLARI TOPLAM	YÖNETİM VE DESTEK PROGRAMI	PROGRAM DIŞI GİDERLER	TOPLAM	HİZMET PROGRAMLARI TOPLAM	YÖNETİM VE DESTEK PROGRAMI	PROGRAM DIŞI GİDERLER	TOPLAM
Personel Giderleri	211.607.000	20.580.000		232.187.000	242.872.000	23.872.000		266.744.000	270.406.000	26.611.000		297.017.000
Sosyal Güvenlik Kurumuna Devlet Primi Giderleri	31.750.000	3.023.000		34.773.000	36.328.000	3.509.000		39.837.000	40.433.000	3.913.000		44.346.000
Mal ve Hizmet Alım Giderleri	9.545.000	7.531.000		17.076.000	10.344.000	8.227.000		18.571.000	11.127.000	8.903.000		20.030.000
Faiz Giderleri				0				0				0
Cari Transferler	1.741.000	6.593.000		8.334.000	1.893.000	7.512.000		9.405.000	2.042.000	8.143.000		10.185.000
Sermaye Giderleri	29.700.000			29.700.000	32.343.000			32.343.000	34.825.000			34.825.000
Sermaye Transferleri				0				0				0
Borç Verme				0				0				0
Yedek Ödenekler				0				0				0
BÜTÇE İÇİ TOPLAM KAYNAK	284.343.000	37.727.000	0	322.070.000	323.780.000	43.120.000	0	366.900.000	358.833.000	47.570.000	0	406.403.000
Döner Sermaye	0			0	0			0	0			0
Özel Hesap	3.567.655			3.567.655	3.924.421			3.924.421	4.316.863			4.316.863
Diğer Bütçe Dışı Kaynak	0			0	0			0	0			0
BÜTÇE DIŞI TOPLAM KAYNAK	3.567.655	0	0	3.567.655	3.924.421	0	0	3.924.421	4.316.863	0	0	4.316.863
GENEL TOPLAM	287.910.655	37.727.000	0	325.637.655	327.704.421	43.120.000	0	370.824.421	363.149.863	47.570.000	0	410.719.863

5- DİĞER HUSULAR

FAALİYETLERDEN SORUMLU HARCAMA BİRİMLERİ

İdare Adı
Yıl

YOZGAT BOZOK ÜNİVERSİTESİ
2022 (Cumhurbaşkanı Teklifi)

PROGRAM	ALT PROGRAM	FAALİYET	SORUMLU HARCAMA BİRİMİ
ARAŞTIRMA, GELİŞTİRME VE YENİLİK	ARAŞTIRMA ALTYAPILARI	Yükseköğretim Kurumları Araştırma Altyapısı Kurulması ve Geliştirilmesi	ÖZEL KALEM (REKTÖRLÜK)
	YÜKSEKÖĞRETİMDE BİLİMSEL ARAŞTIRMA VE GELİŞTİRME	Yükseköğretim Kurumlarının Bilimsel Araştırma Projeleri	ÖZEL KALEM (REKTÖRLÜK)
TEDAVİ EDİCİ SAĞLIK	TEDAVİ HİZMETLERİ	Üniversite Genel Hastane Hizmetleri	ARAŞTIRMA VE UYGULAMA HASTANESİ
YÜKSEKÖĞRETİM	ÖN LİSANS EĞİTİMİ, LİSANS EĞİTİMİ VE LİSANSÜSTÜ EĞİTİM	Doktora ve Tıpta Uzmanlık Eğitimi	LİSANSÜSTÜ EĞİTİM ENSTİTÜSÜ, KENEVİR ARAŞTIRMALARI ENSTİTÜSÜ
		Yükseköğretim Kurumları Bilgi ve Kültürel Kaynaklar ile Sportif Altyapının Geliştirilmesi Hizmetleri	KÜTÜPHANE VE DOKÜMANTASYON DAİRE BAŞKANLIĞI
		Yükseköğretim Kurumları Birinci Öğretim	İDARİ VE MALİ İŞLER DAİRE BAŞKANLIĞI, YAPI İŞLERİ VE TEKNİK DAİRE BAŞKANLIĞI, TIP FAKÜLTESİ, SORGUN VETERİNER FAKÜLTESİ, SAĞLIK BİLİMLERİ FAKÜLTESİ, FİZYOTERAPİ VE REHABİLİTASYON YÜKSEKOKULU, AKDAĞMADENİ SAĞLIK YÜKSEKOKULU, SAĞLIK HİZMETLERİ MESLEK YÜKSEKOKULU, ÇEKEREK SAĞLIK HİZMETLERİ MESLEK YÜKSEKOKULU, BOĞAZLIYAN MESLEK YÜKSEKOKULU, FEN-EDEBİYAT FAKÜLTESİ, MÜHENDİSLİK MİMARLIK FAKÜLTESİ, ZİRAAT FAKÜLTESİ, HAYVANSAL ÜRETİM YÜKSEKOKULU, AKDAĞMADENİ MESLEK YÜKSEKOKULU, SORGUN MESLEK YÜKSEKOKULU, ŞEFAATLİ MESLEK YÜKSEKOKULU, EĞİTİM FAKÜLTESİ, HUKUK FAKÜLTESİ, İKTİSADİ VE İDARİ BİLİMLER FAKÜLTESİ, İLETİŞİM FAKÜLTESİ, İLAHİYAT FAKÜLTESİ, TURİZM FAKÜLTESİ, YABANCI DİLLER YÜKSEKOKULU, YERKÖY ADALET MESLEK YÜKSEKOKULU, SPOR BİLİMLERİ FAKÜLTESİ, YOZGAT MESLEK YÜKSEKOKULU
		Yükseköğretim Kurumları İkinci Öğretim	İDARİ VE MALİ İŞLER DAİRE BAŞKANLIĞI, SAĞLIK HİZMETLERİ MESLEK YÜKSEKOKULU, FEN-EDEBİYAT FAKÜLTESİ, MÜHENDİSLİK MİMARLIK FAKÜLTESİ, AKDAĞMADENİ MESLEK YÜKSEKOKULU, EĞİTİM FAKÜLTESİ, İKTİSADİ VE İDARİ BİLİMLER FAKÜLTESİ, İLAHİYAT FAKÜLTESİ, YERKÖY ADALET MESLEK YÜKSEKOKULU, SPOR BİLİMLERİ FAKÜLTESİ, YOZGAT MESLEK YÜKSEKOKULU
		Yükseköğretim Kurumları Yaz Okulları	ÖZEL KALEM (REKTÖRLÜK)
	YÜKSEKÖĞRETİMDE ÖĞRENCİ YAŞAMI	Yükseköğretimde Beslenme Hizmetleri	SAĞLIK, KÜLTÜR VE SPOR DAİRE BAŞKANLIĞI
		Yükseköğretimde Kültür ve Spor Hizmetleri	SAĞLIK, KÜLTÜR VE SPOR DAİRE BAŞKANLIĞI
		Yükseköğretimde Öğrenci Yaşamına İlişkin Diğer Hizmetler	SAĞLIK, KÜLTÜR VE SPOR DAİRE BAŞKANLIĞI
		Yükseköğretimde Sağlık Hizmetleri	SAĞLIK, KÜLTÜR VE SPOR DAİRE BAŞKANLIĞI
	YÖNETİM VE DESTEK PROGRAMI	TEFTİŞ, DENETİM VE DANIŞMANLIK HİZMETLERİ	Hukuki Danışmanlık ve Muhakemat Hizmetleri
İç Denetim			ÖZEL KALEM (REKTÖRLÜK)
ÜST YÖNETİM, İDARİ VE MALİ HİZMETLER		Bilgi Teknolojilerine Yönelik Faaliyetler	BİLGİ İŞLEM DAİRE BAŞKANLIĞI
		Genel Destek Hizmetleri	ÖZEL KALEM (REKTÖRLÜK), ÖZEL KALEM (GENEL SEKRETERLİK), İDARİ VE MALİ İŞLER DAİRE BAŞKANLIĞI
		İnsan Kaynakları Yönetimine İlişkin Faaliyetler	PERSONEL DAİRE BAŞKANLIĞI
		İnşaat ve Yapı İşlerinin Yürütülmesi	YAPI İŞLERİ VE TEKNİK DAİRE BAŞKANLIĞI
		Özel Kalem Hizmetleri	ÖZEL KALEM (REKTÖRLÜK), İDARİ VE MALİ İŞLER DAİRE BAŞKANLIĞI
		Strateji Geliştirme ve Mali Hizmetler	STRATEJİ GELİŞTİRME DAİRE BAŞKANLIĞI
		Taşınmaz Mal Gelirleriyle Yürütülecek Hizmetler	İDARİ VE MALİ İŞLER DAİRE BAŞKANLIĞI
		Yükseköğretimde Öğrencilere Yönelik İdari Hizmetler	SAĞLIK, KÜLTÜR VE SPOR DAİRE BAŞKANLIĞI, ÖĞRENCİ İŞLERİ DAİRE BAŞKANLIĞI

PERFORMANS GÖSTERGELERİNİN İZLENMESİNDEN SORUMLU BİRİMLER

İdare Adı:

YOZGAT BOZOK ÜNİVERSİTESİ

PROGRAM	ALT PROGRAM	PERFORMANS GÖSTERGELERİ	SORUMLU BİRİM	
ARAŞTIRMA, GELİŞTİRME VE YENİLİK	ARAŞTIRMA ALTYAPILARI	Araştırma altyapısı projesi tamamlanma oranı	YOZGAT BOZOK ÜNİVERSİTESİ	
	YÜKSEKÖĞRETİMDE BİLİMSEL ARAŞTIRMA VE GELİŞTİRME	Ar-ge'ye harcanan bütçenin toplam bütçeye oranı		
		Ar-ge sonucu ortaya çıkan ürünlere ilişkin alınan patent sayısı	YOZGAT BOZOK ÜNİVERSİTESİ	
		Ar-ge sonucu ticarileştirilen ürün sayısı	YOZGAT BOZOK ÜNİVERSİTESİ	
		Araştırma merkezleri gelir miktarı	YOZGAT BOZOK ÜNİVERSİTESİ	
		Araştırma merkezlerinin sanayi ile yaptığı proje sayısı	YOZGAT BOZOK ÜNİVERSİTESİ	
		BAP kapsamında desteklenen araştırma projeleri sayısı	YOZGAT BOZOK ÜNİVERSİTESİ	
		Öğretim elemanı başına düşen ar-ge proje sayısı	YOZGAT BOZOK ÜNİVERSİTESİ	
		Patent, faydalı model ve endüstriyel tasarım başvuru sayısı	YOZGAT BOZOK ÜNİVERSİTESİ	
		Ulusal ve uluslararası kuruluşlar tarafından desteklenen ar-ge projesi sayısı	YOZGAT BOZOK ÜNİVERSİTESİ	
		Uluslararası endekslerde yer alan bilimsel yayın sayısı	YOZGAT BOZOK ÜNİVERSİTESİ	
HAYAT BOYU ÖĞRENME	YÜKSEKÖĞRETİM KURUMLARI SÜREKLİ EĞİTİM FAALİYETLERİ	Dezavantajlı gruplara yönelik sosyal entegrasyon ve kapsayıcılığa ilişkin yapılan faaliyet sayısı	YOZGAT BOZOK ÜNİVERSİTESİ	
		Eğitim programlarına başvuran kişi sayısı	ÖĞRENCİ İŞLERİ DAİRE BAŞKANLIĞI	
		Mezunlara yönelik gerçekleştirilen faaliyet sayısı	YOZGAT BOZOK ÜNİVERSİTESİ	
		Sürekli Eğitim Merkezi (SEM) ve Dil Merkezi (DİLMER) tarafından mesleki eğitime yönelik verilen sertifika sayısı	YOZGAT BOZOK ÜNİVERSİTESİ	
		Tamamlanan sosyal sorumluluk projeleri sayısı	YOZGAT BOZOK ÜNİVERSİTESİ	
		Üniversitenin çevrecilik alanlarında aldığı ödül sayısı	YOZGAT BOZOK ÜNİVERSİTESİ	
TEDAVİ EDİCİ SAĞLIK	TEDAVİ HİZMETLERİ	Ameliyat sayısı	ARAŞTIRMA VE UYGULAMA HASTANESİ	
		Üniversite hastaneleri nitelikli yatak oranı	ARAŞTIRMA VE UYGULAMA HASTANESİ	
		Üniversite hastaneleri yatak doluluk oranı	ARAŞTIRMA VE UYGULAMA HASTANESİ	
		Yatan hasta sayısı	ARAŞTIRMA VE UYGULAMA HASTANESİ	
YÜKSEKÖĞRETİM	ÖĞRETİM ELEMANLARINA SAĞLANAN BURS VE DESTEKLER	SCI, SCI-Expanded, SSCI ve AHCI kapsamındaki dergilerde öğretim elemanı başına düşen yayın sayısı	YOZGAT BOZOK ÜNİVERSİTESİ	
		Araştırma bursundan yararlanan öğrenci sayısı	YOZGAT BOZOK ÜNİVERSİTESİ	
		YÖK tarafından öncelikli alanlarında sağlanan burslardan yararlanan doktora öğrenci sayısı	LİSANSÜSTÜ EĞİTİM ENSTİTÜSÜ	
		YÖK tarafından sağlanan yurt dışında yabancı dil yeterliliklerinin artırılmasına yönelik burslardan yararlanan sayısı	PERSONEL DAİRE BAŞKANLIĞI	
		Yükseköğretim Kurulu, Türkiye Bilimler Akademisi ve TÜBİTAK bilim, teşvik ve sanat ödülleri sayısı	YOZGAT BOZOK ÜNİVERSİTESİ	
	ÖN LİSANS EĞİTİMİ, LİSANS EĞİTİMİ VE LİSANSÜSTÜ EĞİTİM		Doktora eğitimini tamamlayanların sayısı	ÖĞRENCİ İŞLERİ DAİRE BAŞKANLIĞI
			Eğitim bilimleri kontenjan doluluk oranı	ÖĞRENCİ İŞLERİ DAİRE BAŞKANLIĞI
			Eğitimin program süresinde bitirilme oranı	ÖĞRENCİ İŞLERİ DAİRE BAŞKANLIĞI
			Fen bilimleri kontenjan doluluk oranı	ÖĞRENCİ İŞLERİ DAİRE BAŞKANLIĞI
			Kütüphanede bulunan basılı ve elektronik kaynak sayısı	KÜTÜPHANE VE DOKÜMANTASYON DAİRE BAŞKANLIĞI
			Kütüphanede bulunan öğrenci başına düşen basılı ve elektronik kaynak sayısı	KÜTÜPHANE VE DOKÜMANTASYON DAİRE BAŞKANLIĞI
			Kütüphaneden yararlanan kişi sayısı	KÜTÜPHANE VE DOKÜMANTASYON DAİRE BAŞKANLIĞI
			Lisansüstü öğrencilerin toplam öğrenciler içindeki payı	ÖĞRENCİ İŞLERİ DAİRE BAŞKANLIĞI
			Öğrenci başına düşen eğitim alanı	YAPI İŞLERİ VE TEKNİK DAİRE BAŞKANLIĞI
			Öğrenci başına düşen kapalı alan	YAPI İŞLERİ VE TEKNİK DAİRE BAŞKANLIĞI
			Öğrenci değişim programlarından yararlanan öğrencilerin oranı	YOZGAT BOZOK ÜNİVERSİTESİ
			Öğretim üyesi başına düşen öğrenci sayısı	ÖĞRENCİ İŞLERİ DAİRE BAŞKANLIĞI
			Sağlık bilimleri kontenjan doluluk oranı	ÖĞRENCİ İŞLERİ DAİRE BAŞKANLIĞI
			Sosyal bilimler kontenjan doluluk oranı	ÖĞRENCİ İŞLERİ DAİRE BAŞKANLIĞI
			Teknokent veya Teknoloji Transfer Ofisi (TTO) projelerine katılan öğrenci sayısı	ÖĞRENCİ İŞLERİ DAİRE BAŞKANLIĞI
			Uluslararası kuruluşlarla ortak uygulanan eğitim programı sayısı	ÖĞRENCİ İŞLERİ DAİRE BAŞKANLIĞI
			Yabancı dilde eğitim veren program sayısı	ÖĞRENCİ İŞLERİ DAİRE BAŞKANLIĞI
			Yabancı uyruklu akademisyen sayısı	PERSONEL DAİRE BAŞKANLIĞI
			Yabancı uyruklu öğrenci sayısı	YOZGAT BOZOK ÜNİVERSİTESİ
			Yan dal ve çift ana dal programından mezun olanların toplam mezun sayısına oranı	ÖĞRENCİ İŞLERİ DAİRE BAŞKANLIĞI
	YÜKSEKÖĞRETİMDE ÖĞRENCİ YAŞAMI		Barınma hizmetlerinden yararlanan öğrenci sayısı	SAĞLIK, KÜLTÜR VE SPOR DAİRE BAŞKANLIĞI
			Beslenme hizmetlerinden yararlanan öğrenci sayısı	SAĞLIK, KÜLTÜR VE SPOR DAİRE BAŞKANLIĞI
			Öğrenci başına düşen sosyal donatı alanı	SAĞLIK, KÜLTÜR VE SPOR DAİRE BAŞKANLIĞI
			Öğrenci kulüp ve topluluk sayısı	SAĞLIK, KÜLTÜR VE SPOR DAİRE BAŞKANLIĞI
			Sosyal, kültürel ve sportif faaliyet sayısı	KÜTÜPHANE VE DOKÜMANTASYON DAİRE BAŞKANLIĞI
			Yükseköğretimde öğrenci başına barınma harcaması	SAĞLIK, KÜLTÜR VE SPOR DAİRE BAŞKANLIĞI
			Yükseköğretimde öğrenci başına beslenme harcaması	SAĞLIK, KÜLTÜR VE SPOR DAİRE BAŞKANLIĞI
			Yükseköğretimde öğrenci yaşamından memnuniyet oranı	YOZGAT BOZOK ÜNİVERSİTESİ
			Yükseköğretimde öğrencilere sunulan sağlık hizmetinden yararlanan öğrenci sayısının toplam öğrenci sayısına oranı	SAĞLIK, KÜLTÜR VE SPOR DAİRE BAŞKANLIĞI

