

2026



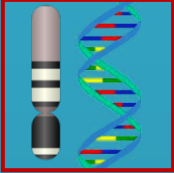
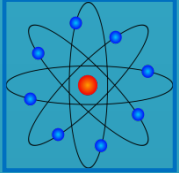
YOZGAT BOZOK ÜNİVERSİTESİ

Bilimsel Araştırma Projeleri (BAP) Koordinasyon Birimi

Uygulama Esasları

ve

Araştırmacı Bilgilendirme Kılavuzu



NİSAN 2026

**YOZGAT BOZOK ÜNİVERSİTESİ**  
**BİLİMSEL ARAŞTIRMA PROJELERİ KOORDİNASYON BİRİMİ**

**Posta Adresi:** Yozgat Bozok Üniversitesi, Erdoğan Akdağ Kampüsü, Rektörlük Binası, Birinci Kat, 66100, YOZGAT.

**Telefon** : +90 (354) 242 11 11

**Faks** : +90 (354) 242 11 17

**e-posta** : bap@yobu.edu.tr

**BAPSIS** : <https://bapsis.bozok.edu.tr/>

**Vergi Dairesi** : Yozgat Vergi Dairesi

**Vergi No** : 1750684006

		Telefon
Prof. Dr. Güngör YILMAZ	Rektör Yardımcısı, Komisyon Başkanı	0 354 242 10 79
Prof. Dr. Ali DELİBAŞ	BAP Koordinatörü	0 (354) 242 11 11 / 1289
Semih KARABACAK	Şube Müdürü V.	0 (354) 242 11 11 / 1290
Rabia CURA	Proje Ofisi	0 (354) 242 11 11 / 1291
Davut HATİP	Harcama Ofisi	0 (354) 242 11 11 / 1288
Merve SERBEST	Harcama Ofisi	0 (354) 242 11 11 / 1288

**YOZGAT BOZOK ÜNİVERSİTESİ**  
**BİLİMSEL ARAŞTIRMA PROJELERİ KOORDİNASYON BİRİMİ**  
**2026 YILI UYGULAMA ESASLARI**

**BİRİNCİ BÖLÜM**  
**TANIM, KAPSAM VE DAYANAK**

**Tanım ve Kapsam:** BAP Koordinasyon Birimi tarafından sağlanan proje destekleri bu belgede belirtilen uygulama esaslarına bağlı kalınarak yürütülür. BAP Komisyonu gerekli gördüğü hallerde uygulama esaslarında değişiklik yapabilir.

Proje destek başvurusu yapacak araştırmacıların öncelikle bu belgede verilen açıklamaları ve Yozgat Bozok Üniversitesi BAP Koordinasyon Birimi Uygulama Yönergesini dikkatle okumaları önerilir.

**Dayanak:** Bu Uygulama Esasları Yozgat Bozok Üniversitesi Senatosunun 08.12.2023 tarihli ve 32 nolu toplantısında alınan 2023.032.178 sayılı karar metni ile onaylanarak yürürlüğe giren Yozgat Bozok Üniversitesi Bilimsel Araştırma Projeleri Uygulama Yönergesinin ilgili maddelerindeki hükümlere dayanılarak hazırlanmıştır.

**İKİNCİ BÖLÜM**  
**TANIMLAR**

**Proje Yürütücüsü:** Projeyi teklif eden, hazırlanmasından ve yürütülmesinden sorumlu olan öğretim üyeleri ile doktora, sağlık alanında uzmanlık, sanatta yeterlik, ya da eş değer eğitimini tamamlamış üniversitemiz mensubu araştırmacılarıdır. Lisansüstü tez projelerinin yürütücüsü ilgili enstitünün veya birimin yetkili kurullarında tez danışmanı olarak görevlendirilen öğretim üyesi/elemanıdır. Üniversitemizde akademik bir kadroya atanmamış olan veya yan dal eğitimine devam etmekte olan araştırmacılar proje yürütücüsü olarak görev alamazlar. 6 ay veya 6 aydan daha uzun süreli kurum dışına görevli olan araştırmacıların proje başvuruları değerlendirmeye alınmaz.

**Araştırmacı:** Bilimsel araştırma projesinin yürütülebilmesi için proje yürütücüsü tarafından proje ekibinde yer verilen; öğretim elemanları, proje konusu ile ilgili lisans ve lisansüstü öğrenim görmekte olan öğrenciler ile eğitimlerini tamamlamış olup uzmanlığı nedeniyle projede görev verilen kişilerdir. Lisansüstü Tez Projelerinin araştırmacısı yalnızca ilgili lisansüstü öğrenim öğrencisi ve var ise ilgili enstitüler ve yetkili birimler tarafından ikinci danışman olarak tayin edilen öğretim üyeleridir.

**Bursiyer:** Projeler kapsamında burslu olarak görevlendirilebilecek olan üniversitemizde tezli yüksek lisans veya doktora programlarına kayıtlı öğrencidir.

**Proje Ekibi:** Proje yürütücüsü, araştırmacıları ve bursiyerlerdir.

**Tanınmış Ulusal Yayınevi:** En az 5 yıldır ulusal düzeyde düzenli faaliyet yürüten, yayınları Türkiye'deki üniversite kütüphanelerinde kataloglanan ve daha önce aynı alanda farklı yazarlara ait en az 20 kitap yayımlamış yayınevidir.

**Tanınmış Uluslararası Yayınevi:** En az 5 yıldır uluslararası düzeyde düzenli faaliyet yürüten, aynı alanda farklı yazarlara ait Türkçe dışındaki dillerde en az 20 kitap yayımlamış ve yayınları Yükseköğretim Kurulu tarafından tanınan yurtdışındaki üniversitelerin kütüphanelerinde kataloglanan yayınevidir.

**Desteklenen projeleri kapsamında “Tanınmış Yayınevi” kategorisinde yayın gerçekleştiren araştırmacıların, yayınları ile birlikte aşağıdaki kanıtlayıcı belgeleri de sunmaları zorunludur.**

a. Tanınmış Ulusal Yayınevleri için, İlgili yayınevinin en az 5 yıl ulusal düzeyde düzenli olarak faaliyet gösterdiğini ve aynı alanda farklı yazarlara ait en az 20 kitap yayımlamış olduğunu gösteren belge veya internet sayfası ekran görüntüleri sunulmalıdır. İnternet sayfası görüntüleri sunulması durumunda görüntünün alındığı internet sitesinin adresi de belirtilmelidir.

b. Tanınmış Uluslararası Yayınevleri için, ilgili yayınevinin en az 5 yıldır uluslararası düzeyde düzenli faaliyet gösterdiğini, aynı alanda farklı yazarlara ait Türkçe dışındaki dillerde en az 20 kitap yayımlamış olduğunu ve yayınlarının Yükseköğretim Kurulu tarafından tanınan yurtdışındaki üniversitelerin kütüphanelerinde kataloglandığını gösteren belge veya internet sayfası ekran görüntüleri sunulmalıdır. İnternet sayfası görüntüleri sunulması durumunda görüntünün alındığı internet sitesinin adresi de belirtilmelidir.

**ISI Web Of Science/SCOPUS Veri Tabanında Taranan Dergilerin Çeyreklik (Quartile, Q) Değeri:**

Bir derginin etki faktörüne göre aynı konudaki dergiler arasındaki yerini gösterir ve dergilerin yer aldığı kategori Q1: birinci çeyrek, Q2: ikinci çeyrek, Q3: üçüncü çeyrek ve Q4: dördüncü çeyrek olmak üzere 4 grupta tanımlanır. Detaylı bilgiler Ek-7’de verilmiştir.

## **ÜÇÜNCÜ BÖLÜM GENEL İLKELER ve ESASLAR**

**Araştırma ve Yayın Etiği:** Proje ekibi Yozgat Bozok Üniversitesi’nin araştırma ve yayın etiği ile ilgili kurallarına uymakla yükümlüdür. Desteklenen projelerden üretilen tüm yayınlarda (makale, tez, rapor, bildiri vb.) BAP Koordinasyon Birimi desteğinin proje numarası ile birlikte açıkça belirtilmesi ve ilgili yayınların BAPSİS sistemi üzerinden BAP Komisyonu değerlendirmesine sunulması zorunludur. Aksi durumda proje ekibinde görev alan araştırmacılar iki yıl süre ile BAP Koordinasyon Birimi desteklerinden yararlanamaz.

**Projelerin Süresi:** Bilimsel araştırma projeleri Yönetmelik gereği ek süreler de dâhil olmak üzere **en çok 36 ay** içerisinde tamamlanır. Proje yürütücülerinin gerekçeli talebi üzerine, BAP Komisyonu kararı ile projeler için 36 aylık süre aşılmamak koşuluyla ek süre verilebilir. Ek süre taleplerinin sözleşmede belirtilen bitiş tarihinden en geç 1 ay önce gerçekleştirilmesi gerekir.

Lisansüstü Tez Projeleri için verilen süreler, yetkili birimler tarafından tezler için verilen yasal ek süreleri kapsayacak şekilde uzatılabilir. Ancak lisansüstü tez projeleri için sağlanacak mali destekler, ilgili lisansüstü eğitim ve öğretim mevzuatında belirlenen normal öğrenim süreleri ile sınırlıdır. Ancak, ek süre verilen tez projeleri için sağlanacak mali destekler “Proje Türleri İle İlgili İlkeler” başlıklı Dördüncü Bölümde belirtilen ilkelere uygun olarak gerçekleştirilecek harcama süresi uzatımı talebinin BAP Komisyonu tarafından uygun bulunması durumunda en fazla 6 aya kadar ek süreler için devam ettirilebilir.

**Başvuru Tarihleri:** Proje başvuruları BAP Komisyonu tarafından belirlenecek takvime bağlı kalınarak <http://bapsis.bozok.edu.tr> internet adresinden kullanımda olan Yozgat Bozok Üniversitesi Proje Süreçleri Yönetim Sistemi (BAPSİS) kullanılarak gerçekleştirilir.

**Proje Başvurusu Gerçekleştirecek Yürütücüler İçin Açıklamalar:** Detayları Ek-1’de verilmiştir.

**Proje Başvurularının Değerlendirilme Süreci:** Detayları Ek-2’de verilmiştir.

**Proje Değerlendirmesi Yapacak Uzmanlara Ödenecek Ücretler:** Başvurusu yapılan projelerin değerlendirilmesi aşamasında görev alacak uzmanlara yönelik ödenecek ücretler aşağıdaki ilkelere uygun olarak gerçekleştirilir.

1. Uzman değerlendirme ücreti brüt **1100 TL**'dir. **(2026-1 deę.)**
2. Deęerlendirme yapan uzmana brüt tutardan yasal kesintiler kesildikten sonra kalan tutar ödenir.

**Proje Destek Talebi Kabul Edilen Arařtırmacıların İzleyeceęi Adımlar:** Detayları Ek-3'de verilmiřtir.

**Harcama İřlemleri:** Detayları Ek-4'te verilmiřtir.

**Teknik Şartname Hazırlarken Dikkat Edilmesi Gereken Hususlar:** Detayları Ek-5'te verilmiřtir.

**Projelerle İlgili Sunum Düzenlenmesi:** BAP Komisyonu gerekli gördüęü tüm projelerin değerlendirilmesi aşamasında gerçekleřtireceęi toplantılara proje ekibini davet ederek bilgi talep edebilir, sözlü sunum ya da açıklama isteyebilir.

**Projeler Kapsamında Veritabanı Abonelikleri:** Projeler kapsamında bilimsel yayınlara yönelik veritabanı abonelikleri için destek saęlanmaz.

**Projeler Kapsamında Test, Analiz ve Hizmet Giderlerinin Karřılanması:** Projeler kapsamında üniversitemizde gerçekleřtirilebilen test, analiz ve hizmetlerin üniversitemizin ilgili birimlerinden karřılanması zorunludur. Yurtiçinde gerçekleřtirilebilen test, analiz ve hizmetlerinde de öncelikle yurtiçindeki kurum ve kuruluşlardan karřılanması zorunludur. Ancak, zorunlu nedenlerle kurum içinde veya yurt içinde yaptırılmayacak test, analiz veya hizmetlerin bulunması durumunda gerekçesinin başvuru aşamasında kapsamlı olarak izah edilmesi ve varsa zorunluluęu ortaya koyacak belgelerin sunulması gereklidir. Bu tür durumlar BAP Komisyonu tarafından deęerlendirilecek ve taleplerin uygunluęu Komisyon tarafından karara baęlanacaktır.

**Projeler Kapsamında Kırtasiye Giderlerinin Karřılanması:** Projeler kapsamında baskı, yazıcı çıktı, fotokopi, kâğıt, yazıcı toneri ve benzeri dięer kırtasiye giderleri için saęlanabilecek destek tutarı, proje türü bütçesi üst limitinin **%10'u** ile sınırlıdır. Ancak resmi nitelik taşıyan kurum ve kuruluşlar kapsamındaki arřiv, kütüphane vb. organizasyonlardan saęlanacak basılı materyal veya fotokopi gibi giderler ile arařtırmanın yürütülebilmesi için zorunlu olup gerekçesi Komisyon tarafından uygun görülen projeler ile güdümlü projeler için bu sınırlama dikkate alınmaz. **(2026-2 deę.)**

**Projeler Kapsamında Kitap Alımı Giderlerinin Karřılanması:** Projeler kapsamında basılı veya elektronik kitap alımına yönelik giderler için destek tutarı proje türüne göre BAP komisyonu tarafından verilir. Talep edilen kitabın Üniversitemiz Merkez Kütüphanesinde bulunmadıęına dair belge ibraz edilmeli ve proje sonuçlandıktan sonra ilgili kitap Üniversitemiz Merkez Kütüphanesine teslim edilmelidir. Bu kapsamda yurtiçinden alınan kitaplara yönelik kargo, posta vb. dięer giderler için destek saęlanmaz.

**Projeler Kapsamında Yabancı Dilden Tercüme Giderlerinin Karřılanması:** Projeler kapsamında ihtiyaç duyulan çevirilerin proje ekibindeki arařtırmacılar tarafından yapılması zorunludur. Ancak eski dillerde yazılmıř, akademik literatürde yaygın kullanılmayan veya özel eęitim gerektiren yazım diline sahip belge veya eserler için Komisyon tarafından uygun görülmesi durumunda destek saęlanabilir.

**Projeler Kapsamında Kurs ve Eęitim Giderlerinin Karřılanması:** Projeler kapsamında kurs ve eęitim giderleri karřılanmaz.

**Kurum Mensubu Olmayan Arařtırmacıların Seyahat Giderlerinin Karřılanması:** Genel olarak bařka üniversitelerin kadrosunda bulunan arařtırmacılar için yolluk, yevmiye, ulařım, katılım ücreti vb. herhangi bir türde seyahat giderleri için mali destek saęlanmaz. Ancak, ařaęıdaki kořulları saęlayan dięer üniversitelerin mensubu arařtırmacılar için bu kısıtlama uygulanmaz:

1. 2547 Sayılı Kanunun ilgili maddeleri kapsamında üniversitemizde tam zamanlı olarak görevlendirilen arařtırmacılar,
2. Bařvuru ařamasında proje yürütücüsü tarafından izah edilen gerekçenin ve ilgili arařtırmacının proje çalıřmasına yapacaęı katkının deęerlendirilmesi neticesinde, BAP Komisyonu tarafından uygun bulunduęu arařtırmacılar.

**Projeler Kapsamında İstatistiksel Analiz ve Anket Giderlerinin Karřılanması:** Lisansüstü Tez Projeleri kapsamında anket uygulamaları ve istatistiksel analizler için hizmet alımına yönelik mali destek saęlanmaz.

Dięer projeler kapsamında da bu türdeki çalıřmaların proje ekibindeki arařtırmacılar tarafından yapılması beklenir. Lisansüstü Tez Projeleri dıřındaki projeler kapsamında bu tür çalıřmaların gerçekleştirilmesi için hizmet alımının zorunlu olması durumunda, bařvuru ařamasında yürütülecek anket ve/veya analiz çalıřmaları hakkında kapsamlı olarak bilgi verilmesi, uygulanacak anketlerin örneęinin sunulması ve BAP Komisyonu tarafından gerekçenin yerinde bulunması durumunda destek saęlanması mümkündür.

**Projeler Kapsamında Bilgisayar, Tablet Bilgisayar, Yazıcı, Tarayıcı, Harddisk Gibi Ofis Cihaz ve Donanımlarının Karřılanması:** Projeler kapsamında ofis kullanımına yönelik bilgisayar, tablet bilgisayar, yazıcı, tarayıcı, harddisk vb. ofis cihazları ve donanımları için destek saęlanmaz. Ancak bu cihazlar arařtırma amaçlı kullanılacak ise BAP Komisyonu tarafından uygun görülmesi durumunda bu tür giderler için destek saęlanabilir.

**Projeler Kapsamında Haberleřme Cihazları, Fotoęraf Makinası ve Kamera Giderlerinin Karřılanması:** Proje bařvuru ařamasında, ilgili teçhizatın projenin yürütülebilmesi için zorunlu ihtiyaç olduęuna dair gerekçenin kapsamlı izah edilmesi ve gerekçenin BAP Komisyonu tarafından uygun görülmesi durumunda bu tür giderler için destek saęlanabilir. Ancak, bu kapsamda saęlanacak desteklerde ilgili teçhizatın fiyatının beyan edilen gereksinim ile uyumlu olması kořulu aranır. İhtiyacın ötesinde özellikler tařıdığı ve/veya fiyatının makul olarak görülmedięi talepler için destek saęlanmaz.

**Projeler Kapsamında Yazılım Giderlerinin Karřılanması:** Gündümlü Projeler dıřındaki projeler kapsamında, Microsoft Ofis ürünleri, sunum geliřtirme yazılımları, Antivirüs yazılımları vb. nitelikteki genel kullanıma yönelik yazılımlar için destek saęlanmaz. Ancak, projenin yürütülebilmesi için zorunlu olarak ihtiyaç duyulan yazılım giderleri için destek saęlanabilir. Yazılım talebi bulunan arařtırmacıların, bařvuru ařamasında talep edilen yazılıma olan ihtiyaçı kapsamlı olarak izah etmesi ve gerekçesinin BAP Komisyonu tarafından yerinde görülmesi zorunludur.

**Projeler Kapsamında Bursiyer Çalıřtırılmasına İliřkin Esaslar:** Bursiyer çalıřtırılmasına yönelik esaslar ařaęıda listelenmiřtir. Bursiyer talebi bulunan projeler kapsamında bařvuru ařamasında Komisyona sunulması zorunlu olan belgeler ile BAP Komisyonu tarafından desteklenmesi uygun bulunan proje önerileri için Birime teslim edilmesi gereken belgeler ilgili bařlıklar altında verilmiřtir.

1. BAP projeleri kapsamında çalıřtırılacak bursiyerlerin Yozgat Bozok Üniversitesi'nde tezli yüksek lisans veya doktora programlarında kayıtlı öęrenci olması gerekmektedir.

2. **Yalnızca GAP, ÇDAP, ÖNAP, KENAP, KAP, GÜAP veya USİP** türlerindeki projeler için Bursiyer talebi yapılabilir ve aynı projede yalnızca bir bursiyer çalıştırılabilir. Bursiyer için talep edilen ödenekler ilgili proje destek limitleri içerisinde değerlendirilir ve bu kapsamda ilave bir bütçe sağlanmaz.
3. Proje yürütücüsünün, proje başvurusunda bursiyer çalıştırmayı öngörmüş olması, bursiyerin niteliğini ve çalışacağı süreyi belirlemiş olması gerekir. Çalıştırılmak istenen bursiyerin projeye sağlayacağı katkı, işinin tanımı, niteliği ve gerekçesi de başvuru formunda ayrıntılı olarak açıklanmalıdır.
4. **Proje kapsamında bursiyer ödemesine yönelik ek bütçe talepleri (Yükseöğretim Kurulu (YÖK) Kararı doğrultusunda belirtilen tutarlar dikkate alınarak) BAP Komisyonu Kararı ile kabul edilebilir. (2026-2 deę.)**
5. Projenin başvuru aşamasında BAP Komisyonu tarafından bursiyer ödemesine yönelik onaylanan süre uzatılamaz.
6. Bir bursiyer aynı anda birden fazla projede bursiyer olarak görev alamaz.
7. Devam eden projeler kapsamında bursiyerin projeden ayrılması durumunda, proje yürütücüsünün talebinin BAP Komisyonu tarafından uygun görülmesi halinde ayrılan bursiyerin yerine, aynı alanda ve aynı düzeyde lisansüstü öğretim programına kayıtlı (ayrılan bursiyer yüksek lisans programına kayıtlı ise yerine eklenecek bursiyer de yüksek lisans programında; ayrılan bursiyer doktora programına kayıtlı ise yerine eklenecek yeni bursiyer de doktora programında kayıtlı olmalıdır) olmak koşulu ile projede onaylanan bursiyerlik süresi ve bütçesi dâhilinde kalmak üzere yeni bir bursiyer görevlendirilebilir.
8. Bursiyer ödemeleri için onaylanmış bütçe tutarları, diğer bütçe kalemlerine aktarılmaz. Aynı şekilde diğer bütçe kalemleri için onaylanmış bütçe tutarları da bursiyer ödemelerine yönelik harcama kalemlerine aktarılamaz.
9. Burs miktarı, Yükseköğretim Kurulu (YÖK) Kararı doğrultusunda belirtilen tutar üzerinden kesilmek koşuluyla 5510 sayılı Sosyal Sigortalar ve Genel Sağlık Sigortası Kanununun 5 inci maddesinin birinci fıkrasının (b) bendi kapsamındaki sigortalılığı sebebiyle ödenecek sigorta primleri de üst sınır içinde dikkate alınmak suretiyle BAP Komisyon tarafından belirlenir. **(2026-2 deę.)**
10. Bursiyer için belirlenen burs miktarı, görev yapılan ayı takip eden ay içerisinde bursiyere ait banka hesabına yatırılır.
11. Bursiyer olarak çalıştırılacak lisansüstü öğrenim öğrencileri için aşağıdaki şartlar aranır:
  - a. Türkiye'de ikamet etmek.
  - b. Kırk yaşından gün almamış olmak.
  - c. Bir kurum veya iş yerinde çalışmıyor olmak.
  - ç. Aynı dönemde YÖK, TÜBİTAK veya herhangi bir kurum veya kuruluştan herhangi bir burs veya ücret almıyor olmak.
  - d. Aynı dönemde başka bir projede bursiyer olmamak.
12. Bursiyerlerin burslu oldukları dönem içerisinde Üniversitemizde kayıtlı öğrenci statülerini korumaları ve proje yürütücülerinin de uygun görmesi kaydıyla ulusal veya uluslararası ikili iş birliği/değişim programları kapsamında diğer üniversite veya araştırma enstitülerine 6 (altı) ayı geçmeyecek ziyaretleri bursluluk statülerini değiştirmez. Bu tür araştırma ziyaretlerinin, proje yürütücüleri tarafından seyahatten en geç dört hafta önce gerekçesiyle birlikte BAP Koordinasyon Birimi'ne bildirilmesi zorunludur.

13. Herhangi bir gerekçe ile onaylanan süreden önce bursiyerlik statüsü bitecek veya projeden ayrılacak Bursiyerin, bursiyerlik statüsünün bitmesinden veya projeden ayrılmasından en geç 10 gün öncesinde proje yürütücüsü tarafından Bursiyer Çıkarma Formu ile BAP Koordinasyon Birimine bildirilmesi zorunludur. Bursiyerin aynı zamanda projeden ayrılacak olması durumunda proje yürütücüsü tarafından Birime yapılacak bildirimle eş zamanlı olarak BAPSİS sistemi üzerinden Proje Ekibinde Değişiklik talebinde bulunması da zorunludur.

Yasal ihbar bildirim süresi geçtikten sonra projeden ayrılan bursiyerin ödenmiş yasal kesintileri ve 5838 Sayılı Kanununun 4. maddesi ile 5510 sayılı SGK Kanununun 102. maddesinde değişiklik yapılarak; sigortalının işten ayrılması durumunda SGK'ya işten ayrıldığı tarihten itibaren ilk 10 (on) gün içerisinde bildirimde bulunulmaması durumunda uygulanacak cezai müeyyide proje Yürütücüsüne rücu ettirilir.

14. Proje yürürlükte iken lisansüstü eğitimi sona eren bursiyerin sözleşmesi sonlandırılır ve burs ödemesi durdurulur. Ancak bu durumda olan kişiler herhangi bir bursiyer ödemesi yapılmaksızın projedeki görevlerine araştırmacı olarak devam edebilirler. Bursiyerlik görevi sona eren kişilerin proje yürürlükte iken üniversitemizde yeni bir tezli lisansüstü eğitim programına kayıt yaptırılmaları durumunda, proje yürütücüsünün talebinin BAP Komisyonu tarafından uygun bulunması halinde aynı proje kapsamında tekrar Bursiyer statüsü kazanmaları mümkündür. Bu durumda bursiyere projenin onaylanan içeriğine uygun olarak kalan bursiyer süresi ve bursiyer bütçesine uygun olarak burs ödemesi gerçekleştirilir.

Lisansüstü eğitimi sona eren öğrencinin proje yürütücüsü tarafından 13. Maddede belirtilen ilkelere uygun olarak BAP Koordinasyon Birimine bildirilmesi zorunludur.

15. Bursiyer görevlendirilen projenin herhangi bir sebeple dondurulması halinde, projenin yeniden başlatılacağı tarihe kadar burs ödemesi yapılmaz. BAP Komisyonu kararı ile iptal edilen projeler kapsamında ise bursiyerlik görevi doğrudan sonlandırılmış sayılır.

16. Bursiyerin SGK giriş işlemlerinin başlatılması için;

- a. Bursiyer Talebi Bilgi Formu
- b. Bursiyer Başlatma Formu
- c. Bursiyer Kimlik fotokopisi
- ç. Güncel tarihli Öğrenci belgesi
- d. Müstehaklık Belgesi (e-devlet üzerinden)

17. Bursiyer ödemesinin başladığı aydan itibaren, takip eden aylarda Bursiyer Aylık Beyan Formu ve güncel tarihli Öğrenci Belgesi her ayın 5'ine kadar yürütücü tarafından doldurularak BAP Koordinasyon Birimi'ne iletilmelidir. Formların iletilmemesi halinde burs ödemesi yapılmaz.

18. 5510 Sayılı Kanun gereğince sağlık raporu alan SGK'lı personelin istirahat süresinin, işverenlerce elektronik ortamda "Sosyal Güvenlik Kurumu'na bildirilmesi zorunluluğu bulunmaktadır. Ayrıca ilgili kanun kapsamında bu bildirim süresinde gönderilmemesi durumunda idari para cezası uygulanması da öngörülmüştür. Üniversitemizin cezai bir durumla karşı karşıya kalmaması için herhangi bir sağlık kuruluşundan rapor alan proje bursiyerinin sağlık raporunu aldığı gün ilgili raporun bordrosuna işlenmesi ve BAP Koordinasyon Birimine bildirmesi gerekmektedir. Bu kapsamda gerekli bildirim yapılmasına yönelik sorumluluk proje yürütücüsüne aittir.

**Onaylanan Proje Bütçelerinin Kullanımı:** Proje harcamalarının BAP Komisyonu tarafından onaylanan içeriğe uygun olarak gerçekleştirilmesi zorunludur. Proje bütçeleri aşağıda belirtilen ana başlıklar altında değerlendirilir, kullanılır ve izlenir. BAP Komisyonu tarafından ilgili başlıklarda onaylanan proje bütçelerindeki tutarları Komisyonun izni olmadan diğer herhangi bir başlık altındaki harcamalar için kullanılamaz.

1. Mal, malzeme ve hizmet alımı bütçesi
2. Araştırma amaçlı seyahat bütçesi
3. Kongre/Sempozyum katılımına yönelik seyahat bütçesi
4. Bursiyer Bütçesi

Bu kapsamda, projelerin değerlendirilmesi aşamasında BAP Komisyonu tarafından onaylanan kongre katılımı veya araştırma amaçlı seyahat bütçeleri ile bursiyer bütçelerindeki tutarlar mal, malzeme, hizmet alımı vb. diğer harcama kalemlerine aktarılamaz. Benzer şekilde mal, malzeme, hizmet alımı vb. harcama kalemi bütçelerindeki tutarlar da kongre katılımı veya araştırma amaçlı seyahat ile bursiyer bütçelerine aktarılamaz.

Projelerin toplam bütçesi, BAP Komisyonu tarafından yukarıda listelenen bütçe kategorileri altında onaylanan bütçe kalemlerinin öngörülen yaklaşık maliyetlerinin toplamı ile belirlenir. Uygulamada BAP Komisyonu tarafından her bir bütçe kategorisi için onaylanan tutarlar ve toplam proje bütçesi aşılmamak koşulu ile harcama işlemleri gerçekleştirilir. Onaylanan bütçe kalemlerine yönelik gerçekleşen harcamaların öngörülen yaklaşık maliyetlerin altında gerçekleşmesi durumunda, kalan tutarlar Komisyonun izni olmadan ilave alımlar için kullanılamaz.

Projeler kapsamında zorunlu nedenlerle ortaya çıkabilecek ek bütçe talepleri BAP Komisyonu tarafından değerlendirilerek karara bağlanır. Bu kapsamdaki uygulama detayları ilgili başlıklar altında verilmiştir.

**Projelerin Başlatılması, Ara Raporlar ve Sonuç Raporunun Sunulması:** Komisyon değerlendirmesi neticesinde desteklenmesine karar verilen projelerin başlatılması ve proje raporlarının sunulması aşağıdaki ilkelere göre yürütülür:

1. Projelerin başlatılabilmesi için, öncelikle Ek-3'de verilen açıklamalara uygun olarak gerekli belgeler BAP Koordinasyon Birimine teslim edilmelidir.
2. Projelerin başlama tarihi sözleşmenin Rektör veya Rektör tarafından bu kapsamda yetki devri yapılan BAP Komisyonu Başkanı tarafından onaylandığı tarih olarak kabul edilir.
3. Projeler kapsamında harcama işlemleri BAP Koordinasyon Birimi tarafından yürütülmektedir. Projeler kapsamında herhangi bir satın alma/harcama işleminin başlatılabilmesi için, öncelikle araştırmacıların sistem üzerinden oluşturacakları harcama taleplerini elektronik ortamda, sistemin ürettiği harcama talebi dilekçesi çıktısını ise ıslak imzalı olarak en kısa sürede BAP Koordinasyon Birimine ulaştırmaları zorunludur. Birim tarafından ilgili talebe istinaden Harcama Onay belgesi düzenlenmeden herhangi bir harcama işleminin başlatılması veya varsa daha önceden yapılmış herhangi bir harcamanın ödenmesi mümkün değildir.
4. Destek programları kapsamında projenin başlamasını takip eden her 6 aylık dönemlerin sonunda ara rapor sunulmalıdır.
5. Proje yürütücüsü, protokolde belirtilen bitiş tarihini izleyen en geç 3 ay içerisinde, araştırma sonuçlarını içeren ve BAP Komisyonu tarafından belirlenen formata uygun olarak hazırlanmış Proje Sonuç Raporunu, lisansüstü tez projesi yürütücüsü ise jüri tarafından onaylanmış tezin elektronik ortamdaki nüshasını Proje Süreçleri Yönetim Sistemi üzerinden Birime sunmalıdır. Tez projeleri için, proje yürütücülerinin tezin başarılı bulunarak tamamlandığına dair ilgili enstitüden/fakülteden alınmış bir belgeyi de sisteme yüklemesi zorunludur.
6. Uluslararası Araştırma İşbirliği Projeleri için BAP Komisyonu tarafından ilgili proje türü için belirlenen formata uygun olarak hazırlanmış Proje Sonuç Raporu Proje Süreçleri Yönetim Sistemi üzerinden komisyona sunulur.
7. Çalışmanın BAP Komisyonu tarafından desteklendiğine dair bir ibareye yer verilmeyen rapor ve tezler değerlendirmeye alınmaz.

8. Proje ara ve sonuç raporlarının süresi içerisinde sunulmaması durumunda, rapor teslim edilerek BAP Komisyonu tarafından ilgili raporun değerlendirmesi tamamlanıncaya kadar proje yürütücülerinin süresi içerisinde sunulmayan raporu bulunan projeye ait işlemler durdurulur.
9. Uyarıya rağmen rapor sunmayan veya raporu yetersiz (başarısız) bulunan araştırmacılara uygulanacak yaptırımlarla ilgili hususlar Uygulama Yönergesi Hükümlerine göre BAP Komisyonu tarafından belirlenir.
10. Sonuç raporundan önce proje sonuçlarından elde edilen yayının gerçekleştirilmesi halinde sonuç raporu yerine, belirlenen formata uygun olarak hazırlanmış mali raporun gerçekleştirilen yayın ile eş zamanlı BAPSİS üzerinden komisyona sunulması yeterli kabul edilir.

**Proje Sonuçlarının Yayınlanması:** Proje sonuçlarının yayınlanmasında aşağıdaki ilkeler uygulanır.

- a. Desteklenen projelerin sonuçlarının proje sonuçlandıktan sonra en geç bir yıl içinde Science Citation Index-Expanded (SCI-E), Social Science Citation Index (SSCI) veya Arts and Humanities Citation Index (AHCI) indeksleri kapsamında yer alan dergilerde tam metin makale olarak yayınlanması beklenir. Yürütücüye gerekçesinin Komisyonca uygun görülmesi halinde yayın için 12 ay ek süre verilir.
- b. GAP, KENAP ve UIP Projeleri için (a) fıkrasında belirtilen indekslerde taranan dergilerde en az bir tam metin makale gerçekleştirilmesi zorunludur.  
Sosyal ve Beşeri Bilimlerde ise Web of Science'ın Emerging Sources Citation Index (ESCI) kapsamında taranan dergilerde veya TR dizin dergilerde tam metin bir makale veya uluslararası tanınmış yayınevlerinde bir kitap yayımlanması da yeterli kabul edilir.
- c. ÇDAP Projeleri için SCOPUS/ISI Web of Science sınıflandırması Q1 veya Q2 kategorisinde olan dergilerde tam metin bir adet makale yayımlanması yeterli kabul edilir.
- ç. ÖNAP Projeleri için, (a) fıkrasında belirtilen indekslerde taranmakta olup SCOPUS/ISI Web of Science sınıflandırması Q1 veya Q2 kategorisinde olan dergilerde tam metin makale olmak bir yayın gerçekleştirilmesi zorunludur.  
Sosyal ve Beşeri Bilimlerde ise SCI veya ESCI kategorisinde olan dergilerde tam metin bir makale veya uluslararası tanınmış yayınevleri tarafından yayınlanmış bir kitap ile yayın şartı tamamlanır.
- d. KAP ve GÜAP Projeleri için (a) fıkrasında belirtilen indekslerde taranan dergilerde en az bir tam metin makale gerçekleştirilmesi zorunludur.  
LİKAP Projeleri için (a) fıkrasında belirtilen indekslerde taranan dergilerde en az bir tam metin makale veya ulusal / uluslararası hakemli dergilerde tam metin bir makale ya da TR dizin yayın veya ulusal / uluslararası kongrede bildiri olarak yayınlanması zorunludur.
- e. KAP ve GÜAP sonuçlarından elde edilen somut proje çıktılarının (patent, faydalı model, ürün, süreç, yayın vb.) en geç projenin tamamlanmasından sonraki iki yıl içinde BAP Komisyonuna sunulması zorunludur.
- f. HZP projelerinin sonuçlarının en geç projenin tamamlanmasından sonraki bir yıl içinde Üniversitemiz dergilerinde yayınlanması önceliklidir. Üniversitemiz dergilerinde yayınlanamayan proje sonuçları ulusal veya uluslararası hakemli dergilerde tam metin makale olarak veya ulusal/uluslararası hakemli konferans/sempozyumlarda bildiri olarak yayınlanması zorunludur. Science Citation Index-Expanded (SCI-E), Social Science Citation Index (SSCI) veya Arts and Humanities Citation Index (AHCI) indeksleri kapsamında yer alan dergilerde tam metin makale olarak yayınlanması durumunda diğer şartlar aranmayacaktır.

**g.** Yüksek lisans tez projelerinin sonuçlarının en geç projenin tamamlanmasından sonraki bir yıl içinde üniversitemiz dergilerinde yayınlanması önceliklidir. Üniversitemiz dergilerinde yayınlanamayan proje sonuçları iki yıl içinde ulusal veya uluslararası hakemli dergilerde tam metin makale olarak veya bir yıl içerisinde ulusal/uluslararası hakemli konferans/sempozyumlarda bildiri olarak yayınlanması zorunludur. Science Citation Index-Expanded (SCI-E), Social Science Citation Index (SSCI) veya Arts and Humanities Citation Index (AHCI) indeksleri kapsamında yer alan dergilerde tam metin makale olarak yayınlanması durumunda diğer şartlar aranmayacaktır.

**ğ.** Sosyal, Sanat ve Beşeri Bilimler dışındaki alanlarda yürütülen Doktora, Tıpta Uzmanlık, Dış Hekimliğinde Uzmanlık, Eczacılıkta Uzmanlık ve Veteriner Hekimlikte Uzmanlık Tez Projeleri için en geç projenin tamamlanmasından sonraki iki yıl içinde (a) fıkrasında belirtilen indekslerde taranan dergilerde en az bir adet tam metin makale yayınlanması zorunludur.

Sosyal, Sanat ve Beşeri Bilimler alanında yürütülen Doktora veya Sanatta Yeterlik Tez Projeleri için ise ESCI veya TR dizin dergilerde tam metin bir makale, ulusal veya uluslararası tanınmış yayınevlerinden olmak koşuluyla bir kitap yayınlanması zorunludur.

**h.** Sonuçlarından patent alınmış projeler için yayın gerçekleştirilmesi şartı aranmaz.

**i.** Yeni bir proje başvurusu gerçekleştirecek veya araştırmacı olarak yeni bir projede görev alacak proje yürütücülerinin süresi içerisinde yürüttükleri projenin yayın koşulunu sağlamış olması zorunludur. Proje yürütücülerinin koşulları sağlamaya yeterli sayı ve nitelikteki yayınlarının basım aşamasında olduğunu belgelemeleri veya hazırladıkları yayınlarının koşulu sağlamaya yeterli nitelikte en az iki farklı dergiye/yayınevine sunulmasına rağmen basımının kabul edilmediğini belgelemeleri durumunda, BAP Komisyonu sunulan yayının örneğini ve yürütücünün son iki yılda gerçekleştirdiği diğer yayınlarını da dikkate alarak, reddedilen yayın(lar) ile yayın koşulunun kısmen veya tamamen sağlanmış sayılıp sayılmayacağını karara bağlar.

**i.** Öngörülen süre dolmasına rağmen yayın şartlarını yerine getiremeyen proje yürütücülerine 2 yıl süreyle herhangi bir türde yeni bir proje desteği verilmez. Süresi içerisinde yayın yükümlülüklerini yerine getirmeyen proje yürütücülerinin varsa görev aldıkları devam etmekte olan proje faaliyetleri devam ettirilir, ancak ilgili proje yürütücülerini bu süreçte yeni bir proje başvurusu gerçekleştiremez ve herhangi bir yeni projede araştırmacı olarak görev alamazlar. Bu kapsamda uygulanacak yaptırım süreleri, varsa yürütücü olarak görev aldıkları devam etmekte olan projelerin tamamlanması tarihinden itibaren başlatılır. Ancak, konuyla ilgili öngörülemez durumlar için BAP Komisyonu kararı uygulanır.

**j.** Bir projeden elde edilen veriler, başka bir projenin yayın şartını sağlamak için kullanılamaz. Herhangi bir yayın, yayında birden fazla proje kapsamında üretildiği belirtilmiş olsa dahi yalnızca bir projenin yayın şartının sağlanması amacıyla kullanılabilir.

**k.** BAP Birimi tarafından desteklenen projelerde, proje ekibinde yer aldığı halde, ilgili projeden üretilen yayın ve diğer fikri sınai mülkiyetlerde ismi yer almayan araştırmacılardan feragat yazısı alınmalı ve Komisyonumuza sunulmalıdır. Diğer yandan, proje ekibinde yer almadığı halde projeden üretilen yayın ve diğer fikri sınai mülkiyetlerde ismi yer alan araştırmacılar için ara raporlarda, sonuç raporunda ve yayınların Komisyonumuza sunulması sırasında, ilgili araştırmacının projeye ve yayına/fikri sınai mülkiyete hangi katkıyı sunduğu gerekçesiyle izah edilmelidir.

**l.** Projeler kapsamında üretilen yayınların değerlendirilmesinde aynı derginin konu kategorilerine göre farklı Çeyreklik (Quartile) grubunda yer alması durumunda yüksek olan çeyreklik grubu dikkate alınır.

- m. USİP türündeki projeler için proje sonuç raporu sunulduktan sonra en geç iki yıl içerisinde, projenin paydaş kurum/kuruluşunun yer alacağı ve üniversitemiz akademisyeninin yürütücü olarak görev yapacağı TÜBİTAK TEYDEB ve KOSGEB KOBİ Proje Destek Programı gibi dış kaynaklı (BAP harici) Sanayi-Üniversite iş birlikli proje veya ulusal/uluslararası patent başvurusu yapması beklenir. TÜBİTAK TEYDEB ve KOSGEB KOBİ iş birlikli proje veya ulusal/uluslararası patent başvurusu olmaması durumunda bursiyerlerin yer aldığı projelerde, proje tamamlandıktan sonra iki yıl içerisinde en az bir adet uluslararası hakemli dergilerde yayın yapılması zorunludur.

**Projeler Kapsamında Araştırma Amaçlı Seyahat Giderlerinin Karşılınması:** Bu kapsamda aşağıdaki ilkelere uygun olarak destek sağlanabilir.

#### **Destekleme İlkeleri**

1. Araştırmanın gerçekleştirilebilmesi için zorunlu olan **seyahatler 20 güne kadar süreler için** desteklenebilir. Ancak projenin yapısı gereği gerekli olan 20 günden uzun sürecek araştırma amaçlı seyahatlerde gerekçenin Komisyon tarafından uygun görülmesi halinde bu süre daha uzun olabilir. Uluslararası Araştırma İşbirliği Projeleri (UIP) kapsamında **yurtdışına gerçekleştirilecek araştırma amaçlı seyahatler 90 güne kadar (en fazla 89 gün) desteklenebilir.**
2. Araştırma amaçlı seyahatler için geçici görev yolluğu hesaplamalarında 6245 Sayılı Harcırah Kanunu'na göre işlem yapılır.
3. UIP Kapsamında gerçekleştirilecek yurtdışı seyahatin tek seferde yapılması zorunludur. Diğer projelerde de zorunlu olmadıkça araştırma amaçlı seyahatlerin tek seferde gerçekleştirilmesi beklenir.
4. UIP kapsamında araştırma amaçlı yurt dışı seyahatler için Ek-6' da verilen ilkelere uygun olarak destek sağlanır.
5. Seyahat için ödenebilecek tutarlar, projenin ilgili harcama kalemleri için Komisyon tarafından onaylanan bütçe tutarlarını aşamaz.
6. Gündümlü Projeler için yukarıdaki sınırlamalar uygulanmaz.
7. Projelerin değerlendirilmesi aşamasında BAP Komisyonu tarafından onaylanan kongre katılımı veya araştırma amaçlı seyahat bütçeleri ile bursiyer bütçelerindeki tutarlar makine-teçhizat, sarf malzemesi, hizmet alımı vb. diğer harcama kalemlerine aktarılamaz. Benzer şekilde makine-teçhizat, sarf malzemesi, hizmet alımı vb. harcama kalemi bütçelerindeki tutarlar da kongre katılımı veya araştırma amaçlı seyahat ile bursiyer bütçelerine aktarılmaz.
8. Akaryakıt ödemeleri sadece yürürlükte olan projeler kapsamındaki saha/arazi çalışması için; mutad taşıtların gidememesi, ivedilik veya sahadaki malzemenin taşıma koşullarının dayanıksız olması gibi zorunluluk arz eden durumlarda yapılır. Projenin bütçesi oluşturulurken akaryakıt gideri tüketim malzemesi faslından talep edilmeli ve kullanılacak akaryakıtın türüne göre 100 km mesafe başına en çok 6 litre akaryakıt karşılığı bütçe oluşturulmalıdır. Projenin onaylanması halinde akaryakıt harcaması yapıldığında mutlaka fatura alınmalıdır. Özel oto ile yapılacak araştırma seyahatlerinde BAP Birimince yakıt gideri ödemesinin yapılabilmesi için, seyahat öncesinde alınacak Rektörlük Olur'unda seyahatin özel oto ile gerçekleştirileceği belirtilmelidir.
9. Arazi çalışması gerektiren araştırmalar kapsamında araç kiralmasına yönelik ilkeler Ek-4' de verilmiştir.

**Uygulama İlkeleri:** Desteğin kullanılması için aşağıdaki hususların yerine getirilmesi zorunludur:

1. Proje başvurusunda seyahat gerekçesi, yürütülecek araştırma faaliyetleri, ilgili yerde kalınmak istenen süre ve tahmini gider tutarı detaylı olarak izah edilmelidir.
2. Eğer yurtiçi/yurtdışı bir araştırma merkezinde ilgili merkezdeki araştırmacılar ile birlikte yürütülecek bir çalışma amaçlanıyor ise, proje başvurusu ekinde ilgili merkezden alınan ve çalışmanın içeriğini yansıtan davet/İşbirliği yazısı sisteme yüklenmiş olmalıdır.
3. Seyahat tarihinden en az 15 gün önce, talep dilekçesi ve ekinde davet yazısı, araştırmacının bağlı olduğu birimin yönetim kurulu kararı ve Rektörlük izin onayları BAP Koordinasyon Birimine teslim edilmelidir.

**Açıklama:** Yönetim Kurulu kararında ilgili seyahatin amacı, tarih aralığı, gidilecek yer, ilgili proje kapsamında karşılanacak giderler, ulaşım şekli (otobüs, tren, uçak vb) gibi gerekli tüm hususlar açıkça belirtilmelidir.

**Önemli Hatırlatma:** Rektörlük Onay tarihinden önceki tarihli herhangi bir harcamanın ödenmesi mevzuat hükümleri gereğince mümkün değildir.

4. Seyahatin ardından, gecikmeksizin seyahat ile ilgili belgeler, çalışma bir merkezde yürütülmüş ise ilgili merkezden alınan faaliyet yazısı ve yürütücü tarafından imzalanmış Türkçe Tercümesi BAP Koordinasyon Birimine teslim edilmelidir.
5. Yurt dışı katılımlarda katılım belgesi İngilizce dışındaki bir yabancı dilde yazılmış ise belgenin Dekan, Dekan Yardımcısı, Anabilim Dalı Başkanı, Bölüm Başkanı veya Müdür tarafından onaylanmış tercümesi ve Pasaport' un ön yüzü ve giriş-çıkış kaşelerinin bulunduğu sayfalarının fotokopisi BAP Koordinasyon Birimine teslim edilmelidir.
6. Mali mevzuat gereğince, yurt dışı araştırma amaçlı seyahatler için yabancı dillerde hazırlanmış bilet, makbuz ve fatura gibi belgelerin Türkçe tercümesi yapılmalı ve imzalı olarak BAP Koordinasyon Birimi'ne teslim edilmelidir.
7. Seyahatin ardından, sunulacak ilk ara raporda seyahat kapsamında yürütülen faaliyetler izah edilmelidir.

**Projeler Kapsamında Kongre Katılımına Yönelik Giderlerinin Karşılanması:** Yürütülen projeler kapsamında üretilmiş olup ulusal/uluslararası hakemli konferans/sempozyumlarda sözlü-poster olarak sunulması kabul edilmiş olan bildirimlerini sunmak üzere, katılım ve yolluk, yevmiye giderleri aşağıdaki sınırlamalara ve koşullara uygun olması koşullarıyla desteklenebilir:

#### **Destek İlkeleri**

1. Kongre/sempozyumlarda bildiri sunmak üzere, Yüksek Lisans Tez Projeleri, Hızlı Destek Projeleri, Lisans Öğrencisi Katılımlı Projeler için ve Doktora, Yeterlik ve Uzmanlık Tez Projeleri için; BAP Komisyonu tarafından belirlenen proje destek miktarının (üst limit) %10'u kadar destek sağlanır. **(2026-2 deę.)**
2. Kongre/sempozyumlarda bildiri sunmak üzere, GAP, KAP, UIP, ÇDAP, KARDEP, ÖNAP, KENAP ve ÜSİP Projeleri için; BAP Komisyonu tarafından belirlenen proje destek miktarının (üst limit) %10'u kadar destek sağlanır. **(2026-2 deę.)**
3. Kongre/sempozyum katılım desteğinin verilebilmesi için proje ekibinden bir kişinin ilgili etkinliğe fiili olarak katılmış ve sözlü/poster sunum gerçekleştirmiş olması zorunludur.
4. Projelerin başvuru aşamasında Komisyon tarafından onaylanan kongre katılımına yönelik seyahat bütçelerindeki tutarlar makine-teçhizat, sarf malzemesi, bursiyer veya araştırma amaçlı seyahat vb. diğer harcama kalemlerine aktarılamaz. Benzer şekilde diğer harcama kalemlerindeki tutarlar da kongre katılımına yönelik harcama kalemlerine aktarılamaz.

5. Gdml Projeler iin kongre/sempozyum destek kořulları ve limitlerine BAP Komisyonu karar verir.

**Uygulama İlkeleri:** Desteęin kullanılması iin ařaęıdaki hususların yerine getirilmesi zorunludur:

1. Proje bařvurusunda kongre katılımına ynelik seyahat btesinin ngrlmř ve BAP Komisyonu tarafından onaylanmış olması,
2. Katılım tarihinden en az 15 gn nce ařaęıdaki belgeler BAP Koordinasyon Birimine teslim edilmelidir:
  - b. Seyahat Harcama Talep Dilekesi (BAPSIS zerinden retilmiř),
  - c. Birim Ynetim Kurulu Kararı ve Rektrlk Oluru (\*)
  - d. Sunumun szl-poster yapılacaęına dair kabul yazısı

**Aıklama:** Ynetim Kurulu kararında ilgili seyahatin amacı, tarih aralıęı, gidilecek yer, ilgili proje kapsamında karřılanacak giderler, ulařım řekli (otobs, tren, uak) vb. gerekli tm hususlar aıka belirtilmelidir.

**(\*) nemli Hatırlatma:** Rektrlk Onay tarihinden nceki tarihli katılım creti, uak bileti vb. herhangi bir demenin yapılabilmesi mevzuat hkmleri gereęince mmkn deęildir.

1. Katılımın ardından deme yapılabilmesi veya verilmiř ise avansın mahsup edilebilmesi iin ařaęıdaki belgeler Birime teslim edilmelidir.
  - a. Katılım belgesi, seyahat ile ilgili harcama belgeleri ve bildirinn rneęi,
  - b. Sunumun szl-poster olarak gerekleřtirildięini gstermeye yeterli dzeyde bilgi ieren kongre programı vb belge,
2. Yurt dıřı katılımlarda katılım belgesine ilave olarak, katılım belgesi İngilizce dıřındaki bir yabancı dilde hazırlanmıř ise katılım belgesinin Dekan, Dekan Yardımcısı, Anabilim Dalı Bařkanı, Blm Bařkanı veya Mdr tarafından onaylanmış tercmesi ve Pasaport' un n yz ve giriř-ıkıř kařelerinin bulunduęu sayfanın fotokopisinin BAP Koordinasyon Birimine teslim edilmesi gereklidir.
3. Yurt dıřı seyahatler iin yabancı dillerde hazırlanmıř bilet, makbuz ve fatura gibi belgelerin Trke tercmesinin ilgili arařtırmacı tarafından yapılarak imzalı olarak BAP Koordinasyon Birimi'ne teslim edilmesi mali mevzuat gereęince zorunludur.

**Kongre Katılımına Ynelik Giderler iin Avans Kullanılması:** Yurtii kongre katılımına ynelik seyahatler iin avans kullanılmaz.

**Destek Sayısı Limitleri (Kotalar):** Arařtırmacıların grev alabilecekleri proje sayıları ařaęıda belirtilmiřtir:

1. Arařtırmacılar tm proje trlerinde yrtc ve arařtırmacı olarak eř zamanlı sınırsız grev alabilirler.
2. Arařtırmacılar aynı anda yalnızca bir Hızlı Destek Projesinde yrtc olarak grev alabilirler ve yılda bir kez Hızlı Destek Projesi bařvurusu yapabilirler. Arařtırmacılar toplamda en fazla 3 adet Hızlı Destek Projesi desteęinden faydalanabilirler. Ancak proje tr deęiřiklięini zorunlu kılan bir durum sz konusu olduęunda kota muafiyeti uygulanır.
3. Yrtc olarak grev aldıkları projeler kapsamındaki ykmllklerini yerine getirmeyen arařtırmacılar yeni bir proje bařvurusunda bulunamaz ve yeni bir projede arařtırmacı olarak grev alamazlar.

### Projeler Kapsamında Açık Erişim Yayın Desteği Uygulaması:

Projeler kapsamında (Araştırma ve Lisans Üstü Tez Projeleri) **proje süresi içerisinde kalmak kaydı ile**; Sosyal Bilimler Alanında sunulan projeler için Social Sciences Citation Index (SSCI) veya Arts and Humanities Citation Index (AHCI) tarafından taranan dergilerdeki tam metin özgün araştırma (original article) ya da derleme (review) olmak üzere (SCOPUS/WOS Q1, Q2 ve Q3 kapsamındaki dergilerde) TÜBİTAK tarafından açık erişim (open access) desteği verilmeyen ve Tablo 1’de verilen dergi dilimlerine göre tanımlanan dergiler için, açık erişim yayın desteği yürütücünün ve BAP komisyonunun kararı ile verilir.

#### Başvuru ve Destekleme İlkeleri:

1. Açık erişimli dergilerde kabul edilen yayınlarda proje yürütücüsü sorumlu yazar (corresponding author) olmalıdır.
2. İlgili desteğin kullanılabilmesi için araştırmacıların yayın kabul desteği aldığı derginin bilgileri (Journal Citation Reports üzerinden ilgili yılda derginin dilimini gösteren kanıtlayıcı doküman) ve yayının kabul edildiğini gösteren ispatlayıcı dokümanla (Diğer seçeneğinden dosya yüklenmelidir) birlikte BAPSİS üzerinden açıklama kısmına “Açık Erişim Yayın Destek Kullanımı” talebini belirtmelidir.
3. Yayın basım ücretinin BAP Koordinasyon Birimi destek miktarından fazla olması durumunda, yayın kabul edildikten sonra yayının kabul edildiği derginin Editör Kurulu'na indirim talebinde bulunmak için kullanmak üzere BAP Koordinasyon Birimi tarafından destek limitini belirten bir yazı düzenlenmesi mümkündür.

**Tablo 1. Açık Erişim Yayın Destek Limitleri**

Web of Science tarafından taranan, Q1 kapsamındaki dergilerde	Proje bütçesinin %50'sine kadar
Web of Science tarafından taranan, Q2 kapsamındaki dergilerde	Proje bütçesinin %40'ına kadar
Web of Science tarafından taranan, Q3 kapsamındaki dergilerde	Proje bütçesinin %30'ına kadar

#### Q Kategorisi:

SCI-Expanded, SSCI veya AHCI tarafından taranan bilimsel dergilerin değerlendirme kategorilerindeki “çeyrek” dilimini ifade eder.

- Yayının, yayımlandığı tarihte ilgili dergi hangi çeyrekte yer alıyorsa değerlendirme, o “Q” değerine göre yapılır. • Derginin yayının çıktığı yıla ait Q değeri yoksa, mevcut olan ilk “Q” değeri üzerinden değerlendirme yapılır.
- Son yıldaki yayınlar, derginin mevcut olan son “Q” değeri üzerinden değerlendirilir.
- Eğer dergi birden fazla alan kategorisinde yer alıyor ise, yayın yılındaki yüksek “Q” değeri üzerinden değerlendirme yapılır.
- SCI-Expanded, SSCI ve AHCI kapsamındaki dergilerin, WoS tarafından kullanılan veri tabanı “Journal Citation Reports” içerisinde yer alan Journal Impact Factor (JIF) metriğine göre hangi çeyrekte oldukları belirlenir.

WoS tarafından kullanılan veri tabanı kapsamındaki dergilerin hangi "Q" diliminde olduğunun belirlenmesinde izlenecek yol;

1) <https://jcr.clarivate.com/> bağlantısı kullanılarak ilgili dergi sorgulanır.

2) Seçilen dergi için yıllara göre tüm verileri listelenebilir. Bu sayfanın altında yer alan "Rank by Journal Impact Factor" bölümünde yıllara ve kategorilere göre Q değerleri (Journal Citation Reports'a göre, WoS'un kullandığı veri tabanı) görülebilir."

**Proje Türlerine Göre Bütçe Destek Limitleri:** Bütçe destek üst limitleri KDV dâhil olarak aşağıdaki gibidir: **(2026-2 deę.)**

1. Genel Araştırma Projesi (GAP): 220.000TL
2. Çok Disiplinli Araştırma Projesi (ÇDAP): 270.000TL
3. Endüstriyel Kenevir Araştırma Projesi (KENAP): 220.000TL
4. *Öncelikli Alan Araştırma Projesi (ÖNAP): 350.000 TL*
5. Uluslararası Araştırma İşbirliği Projesi (UİP) (\*): 500.000TL
6. Yüksek Lisans Tez Projesi: 90.000 TL
7. Doktora, Tıpta Uzmanlık, Diş Hek. Uzmanlık Tez Projesi: 180.000 TL
8. Katılımlı Araştırma Projesi: 110.000TL
9. Hızlı Destek Projesi: 70.000TL
10. Lisans Öğrencisi Katılımlı Araştırma Projesi: 40.000TL
11. Güdümlü Proje: Bütçe sınırı komisyon kararına bağlıdır.
12. Üniversite- Sanayi İş birliği Araştırma Projesi: 300.000 TL+**BURSİYER Desteęi**
13. Etki Deęeri Yüksek Çalışmaları Geliştirme Projeleri (EDYAP)

Kategoriler	Destek Tutarları	Ek Bütçe
<b>Kategori 1</b>	Q1 ve Q2 sınıfında yayınlanmış her bir araştırma makalesi olan yayınlar için 12.000 TL destek verilir. Q1 sınıfında yayınlanmış derleme makaleler için 20.000 TL ve Q2 sınıfında yayınlanmış derleme makaleler için 15.000 TL destek verilir.	Birleşmiş Milletler Kalkınma Amaçları veya Üniversitemiz ihtisas alanı olan "Endüstriyel Kenevir" kapsamındaki projelere %20 ek bütçe desteęi verilir.
<b>Kategori 2</b>	Dış destekli yüksek bütçeli proje yürütücülüęü yapan araştırmacılar için verilecek destek tutarı 30.000 TL'dir.	Birleşmiş Milletler Kalkınma Amaçları veya Üniversitemiz ihtisas alanı olan "Endüstriyel Kenevir" kapsamındaki projelere %20 ek bütçe desteęi verilir.
<b>Kategori 3</b>	Patent, faydalı model, marka tescili ve sanat eseri başına verilecek destek tutarı 30.000 TL'dir.	Birleşmiş Milletler Kalkınma Amaçları veya Üniversitemiz ihtisas alanı olan "Endüstriyel Kenevir" kapsamındaki projelere %20 ek bütçe desteęi verilir.

<b>Kategori 4</b>	Çok merkezli akademik, bilimsel uluslararası yarışmalarda derece alan araştırmacılar için 40.000 TL proje desteği verilir.	Ek bütçe desteği verilmez.
<b>Kategori 5</b>	Bu kategoride aynı yıl içinde çok merkezli akademik, bilimsel uluslararası yarışmalarda birincilik için 40.000 TL, ikincilik için 30.000 TL, üçüncülük için 25.000 TL, dört ve onunculuk arası destekler için 20.000 TL'lik proje desteği verilir.	Ek bütçe desteği verilmez.
<b>Kategori 6</b>	Üniversitemizin ulusal ve uluslararası tanınırlığını artırmaya yönelik faaliyet gösteren araştırmacılara Proje başına 40.000 TL destek verilir.	Ek bütçe desteği verilmez.
<b>Kategori 7</b>	Q1 araştırma makalesi ve derlemeler için üst limit 100.000 TL, diğer Q1 yayınlar için üst limit 20.000 TL olmak üzere "üst limit x IF/5" ile hesaplanarak ödenecek destek miktarı belirlenir.	Makale " <b>Endüstriyel Kenevir</b> " <b>temalı</b> ise %20 ek bütçe desteği.  Makale <b>kurumsal iş birliği (çok yazarlı Bozok içi-dışı) ulusal</b> ise +%10, uluslararası katılımlı olarak gerçekleşiyor ise +%30.  Yıl sonunda o yıla ait 2 ve üzeri Q1-Q2 yayın yapılmışsa, bir sonraki yıl destek oranı +10% artırılır

14. Bilimsel Etkinlikleri Destekleme Projeleri (BEDEP) Ulusal Etkinlikler İçin 70.000 TL, Uluslararası Etkinlikler İçin 100.000 TL
15. Tamamlayıcı Destek Araştırma Projeleri (TAMDEP) Destek alınan Dış Kaynaklı Proje bütçesinin %30
16. Kariyer Destek Projesi (KARDEP): 200.000 TL
17. AR-GE Yarışma Katılım Destek Projesi (YARDEP): 200.000 TL

(\*) Bütçenin araştırma seyahati amacıyla kullanılabilecek kısmına yönelik ilkeler Ek-6'da verilmiştir.

(\*\*) Bursiyer Bütçesi: Projeler kapsamında çalıştırılacak Tezli Yüksek Lisans ve Doktora öğrencilerine yönelik Bursiyer ödemesi, (**Yükseköğretim Kurumu (YÖK) tarafından belirlenen ve BAP Komisyonu tarafından onaylanan**) BAP Komisyonu tarafından belirlenen burs üst sınırını aşmamak üzere, proje normal süresi içerisinde yüksek lisans için en fazla 12 ay, doktora için ise en fazla 24 ay ile sınırlıdır. **(2026-2 deę.)**

(\*\*) Q1 Açık Erişim Yayın Desteği: EDYAP Kategori 7'de belirtilen ilkeler çerçevesinde proje süresinde olmak kaydıyla Q1 yayınlar için ilave açık erişim desteği sağlanır.

**Sağlanabilecek Ek Bütçe Limitleri:** Proje yürütücüsünün gerekçeli talebinin Komisyon tarafından uygun görülmesi durumunda sağlanabilecek ek mali kaynak limitleri aşağıda belirtilmiştir:

1. Projeler için sağlanabilecek ek bütçe miktarı proje bütçesinin en fazla %25'ine kadar olup, kullanılacak ek bütçe limitine karar verme yetkisi BAP Komisyonuna aittir.
2. Gündümlü projeler için sağlanabilecek ek bütçe miktarı proje bütçesinin en fazla %50'si olacak şekilde Komisyon tarafından belirlenir.

**Performansa Dayalı Bütçe Limiti Uygulaması:** Bilimsel değerlendirme süreci sonucunda BAP Komisyonu tarafından desteklenmeye uygun bulunması koşuluyla projeler için aşağıda detayları verilen koşulları sağlayan araştırmacılar için yukarıda belirtilen tutarlardan daha yüksek bütçe limiti uygulanması mümkündür. Ancak, aşağıdaki belirtilen koşullardan birden fazlasının sağlanması durumunda bütçe limiti artış oranları birleştirilemez ve araştırmacılar aynı proje için yalnızca tercih edecekleri bir yüksek bütçe limiti uygulamasından faydalanabilir.

**A. Proje Türlerine Göre Performansa Dayalı Bütçe Limiti Uygulaması:** Bilimsel değerlendirme süreci sonucunda BAP Komisyonu tarafından desteklenmeye uygun bulunması koşuluyla, GAP, ÇDAP, ÖNAP, KENAP, KAP, ÜSİP destek programları kapsamında aşağıdaki koşulları sağlayan proje yürütücüleri için performansa dayalı yüksek bütçe limiti uygulanması mümkündür.

**Kategori 1:** Son iki yıl içerisinde TÜBİTAK destek programları kapsamında devam eden/tamamlanan projelerde yürütücü olarak görev alan araştırmacılar.

**Kategori 2:** Aynı proje ile son iki yıl içerisinde AB Horizon destek programına yürütücü olarak başvurusu yapılmış, biçimsel değerlendirme sürecini geçerek bilimsel değerlendirme sürecinde desteklenmesi uygun bulunmamış bilimsel araştırma projeleri.

**Kategori 3:** ISI indekslerinde (SCI-E, SSCI veya AHCI) taranan dergilerdeki özgün veya derleme sınıfındaki tam metin makaleler.

1. Bu kapsamda son iki yıl içerisinde yayımlanmış makaleler dikkate alınır ve araştırmacılar aynı yayınlarını yalnızca bir proje başvurusunda kullanabilirler.
2. Makaleler için üniversitemiz **AVESİS** sistemi tarafından hesaplanan puan değeri dikkate alınır.
3. Kullanılacak makalelerin yayımlanmış olması şarttır. DOI numarası bulunsa dahi, yayımlanmamış, basım bilgileri kesinleşmemiş yayınların kullanılması mümkün değildir.
4. Başvuruda kullanılacak yayınların üniversitemiz AVESİS sistemine SCOPUS/Web of Science web servisi üzerinden sorgulanarak eklenmiş olması zorunludur.

**Kategori 4:** Diğer kurumlarca fon desteği sağlanarak yürütülmüş ve başarıyla kapatılmış bilimsel araştırma projeleri.

1. Bu kapsamda, yürütücülüğünü ilgili araştırmacının yaptığı, bilimsel değerlendirme süreci sonucunda ulusal veya uluslararası kurumlarca onaylanarak bütçe desteği sağlanmış olan ve sonuç raporu yetkili mercilerce başarılı bulunarak son iki yıl içerisinde kapatılmış araştırma projeleri dikkate alınır.
2. Yüksek bütçe limiti amacıyla kullanılacak kurum dışı projeler yalnızca bir kez yüksek bütçe limiti talebiyle kullanılabilir.

3. Kurum dışı destekli bir proje, yalnızca projenin yürütücülüğünü yapmış araştırmacı tarafından yüksek bütçe limiti başvurusu amacıyla kullanılabilir.
4. Başvuruda kullanılacak kurum dışı destekli projenin üniversitemiz **AVESİS** sistemine eklenmiş olması zorunludur.
5. Araştırma altyapısı oluşturulması, girişimcilik, araştırmacıların ve öğrencilerin araştırma kültürünün desteklenmesine yönelik projeler, öğrenci projeleri ile sosyal sorumluluk ve etkinliklere yönelik projeler yüksek bütçe limiti uygulaması kapsamı dışındadır. Hangi tür projelerin yüksek bütçe limiti amacıyla kullanılabileceği hususu konusunda nihai karar BAP Komisyonu tarafından verilecektir.

**Kategori 5: Ulusal veya Uluslararası tescil edilmiş patentler.**

1. Bu kapsamda son iki yıl içerisinde tescil edilmiş patentler dikkate alınır.
2. Yürütücü olarak başvuru yapacak araştırmacının tescil belgesinde buluşçu veya hak sahibi olarak yer alması ve adres olarak Yozgat Bozok Üniversitesini göstermiş olması zorunludur.
3. Başvuruda kullanılacak patentin üniversitemiz **AVESİS** sistemine eklenmiş olması zorunludur.
4. Yüksek bütçe limiti amacıyla kullanılacak patentler yalnızca bir kez yüksek bütçe limiti talebiyle kullanılabilir.

**GAP, ÇDAP, ÖNAP, KENAP, KAP, ÜSİP Projeleri için aşağıdaki koşullardan birisini sağlayan araştırmacıların gerçekleştireceği yeni bir başvuruda bütçe destek limiti %20'ye kadar artırılabilir.**

Kategori 1 kapsamında yürürlükte olan ve tamamlanan bir projede yürütücü olarak görev almak,

Kategori 3 kapsamında 40 ve üzerinde puan toplamına sahip yayın gerçekleştirmiş olmak.

Kategori 4 kapsamında PTİ ödemeleri hariç bütçesi 300.000TL ve üzerinde olan bir projeyi başarılı olarak kapatmış olmak.

Kategori 5 kapsamında proje yürütücülerinin atıf performansından faydalanabilmesi için, son üç yıl içerisinde yayınlanmış olan makalelerine, Science Citation Index-Expanded (SCI-E), Social Science Citation Index (SSCI) veya Arts and Humanities Citation Index (AHCI) indeksleri kapsamında yer alan dergilerden 30 ve üzerinde almış oldukları atıfları için proje bütçesine %20 bütçe artırımını sağlar. Bu destekten aynı yıl içerisinde bir defa ve bir araştırmacı faydalanabilir.

**GAP, ÇDAP, ÖNAP, KENAP, KAP, ÜSİP Projeleri için aşağıdaki koşullardan birisini sağlayan araştırmacıların gerçekleştireceği yeni bir başvuruda bütçe destek limiti %30'a kadar artırılabilir.**

Kategori 2 kapsamında yürütücü olarak proje başvurusu gerçekleştirmiş olmak,

Kategori 3 kapsamında 60 ve üzerinde puan toplamına sahip yayın gerçekleştirmiş olmak.

Kategori 4 kapsamında PTİ ödemeleri hariç bütçesi 500.000TL ve üzerinde olan bir projeyi başarılı olarak kapatmış olmak.

Kategori 5 kapsamında ulusal tescil edilmiş bir patentin buluşçuları veya hak sahipleri arasında olmak.

**GAP, ÇDAP, ÖNAP, KENAP, KAP, ÜSİP Projeleri için aşağıdaki koşullardan birisini sağlayan araştırmacıların gerçekleştireceği yeni bir başvuruda bütçe destek limiti %40'e kadar artırılabilir.**

Kategori 3 kapsamında 80 veya üzerinde puan toplamına sahip yayın gerçekleştirmiş olmak.

Kategori 4 kapsamında PTİ ve kurum hissesi ödemeleri hariç bütçesi en az 750.000TL ve üzerinde olan bir projeyi başarılı olarak kapatmış olmak.

Kategori 5 kapsamında uluslararası tescil edilmiş bir patentin buluşçuları veya hak sahipleri arasında olmak.

**B. Lisansüstü Tez Projeleri İçin Performansa Dayalı Bütçe Limiti Uygulaması:** Bilimsel değerlendirme süreci sonucunda BAP Komisyonu tarafından desteklenmeye uygun bulunması koşuluyla aşağıdaki ilkeleri sağlayan araştırmacıların yeni başvuru yapacakları bir lisansüstü tez projesi için performansa dayalı yüksek bütçe limiti uygulanması mümkündür.

**Kategori 6:** Son iki yıl içerisinde TÜBİTAK destek programları kapsamında devam eden/tamamlanan projelerde yürütücü olarak görev alan araştırmacılar.

**Kategori 7:** BAP Birimi tarafından desteklenerek yürütülen bir lisansüstü tez projesinden son 2 yıl içerisinde ISI indekslerinde (yalnızca SCI-E, SSCI veya AHCI) taranan dergilerde yayın gerçekleştirilmiş olması.

**Kategori 8:** BAP Birimi tarafından desteklenerek yürütülen bir lisansüstü tez projesinden son 2 yıl içerisinde tescil edilen ulusal/uluslararası patent alınmış olması.

**Aşağıdaki koşullardan birisini sağlayan LİSANSÜSTÜ TEZ PROJELERİ için destek limiti belirtilen tutarlarda artırılabilir:**

1. Kategori 6'da belirtilen koşulu sağlayan araştırmacıların gerçekleştireceği bir lisansüstü tez projesi başvurusu için normal destek limitinin %20' sine kadar yüksek bütçe talebi gerçekleştirilebilir.
2. Kategori 7 kapsamında SCOPUS/ISI web of Science sınıflandırmasına göre Q3 veya Q4 kategorisinde yer alan dergilerde tam metin makale yayımlanmış tez projesi bulunan araştırmacıların gerçekleştireceği bir lisansüstü tez projesi başvurusu için normal destek limitinin %20'sine kadar yüksek bütçe talebi gerçekleştirilebilir.
3. Kategori 7 kapsamında SCOPUS/ISI web of Science sınıflandırmasına göre Q1 veya Q2 kategorisinde yer alan dergilerde tam metin makale yayımlanmış tez projesi bulunan araştırmacıların gerçekleştireceği bir lisansüstü tez projesi başvurusu için normal destek limitinin %30'una kadar yüksek bütçe talebi gerçekleştirilebilir.
4. Kategori 8 kapsamında ulusal tescil edilmiş patent koşulunu sağlayan tez projesi bulunan araştırmacıların gerçekleştireceği bir lisansüstü tez projesi başvurusu için normal destek limitinin %40' ına kadar yüksek bütçe talebi gerçekleştirilebilir.
5. Kategori 8 kapsamında uluslararası tescil edilmiş patent koşulunu sağlayan tez projesi bulunan araştırmacıların gerçekleştireceği bir lisansüstü tez projesi başvurusu için normal destek limitinin %50' sine kadar yüksek bütçe talebi gerçekleştirilebilir.

**AÇIKLAMALAR:**

1. Kategori 6 kapsamında yüksek bütçe talebi ile proje başvurusu gerçekleştirecek araştırmacıların, değerlendirme sonucunu gösteren ve resmiyet arz eden bir belgeyi de diğer başvuru belgeleri ile birlikte sunmaları zorunludur.
2. Kategori 7 kapsamında gerçekleştirilen bir yayın, yalnızca yeni bir lisansüstü tez projesi kapsamında yüksek bütçe talebi için kullanılabilir. Aynı tez projesinden birden fazla ISI indeksli yayın üretilmiş olsa dahi, bir projenin çıktıları yalnızca yeni bir lisansüstü projesi kapsamında yüksek bütçe talebiyle kullanılabilir. Yüksek bütçe talebiyle kullanılacak yayınların üniversitemiz AVESİS sistemine WOS veya SCOPUS web servisleri üzerinden eklenmiş olması ve BAPSIS üzerinden Birime sunularak ilgili yayının yürütülen lisansüstü tez projesinden üretildiğinin BAP Komisyonu tarafından onaylanmış olması zorunludur.
3. Kategori 8 kapsamında gerçekleştirilen bir patent tescili, yalnızca yeni bir lisansüstü tez projesi kapsamında yüksek bütçe talebi için kullanılabilir. Yüksek bütçe talebiyle kullanılacak patentin üniversitemiz AVESİS sistemine eklenmiş olması ve BAPSIS üzerinden Birime sunularak ilgili patentin yürütülen lisansüstü tez projesinden üretildiğinin BAP Komisyonu tarafından onaylanmış olması zorunludur.

**GAP, ÇDAP, ÖNAP, KENAP, KAP, ÜSİP PROJELERİ PERFORMANSA DAYALI TEŞVİK TABLOSU**

(Son 2 yıl içerisinde yapılan çalışmalar dikkate alınır)	TEŞVİK ORANI (PROJE TÜRÜ ÜST LİMİT DEĞERİ ÜZERİNDEN)		
	%20	%30	%40
Kategori 1: devam eden/tamamlanan projelerde yürütücü olarak görev alan araştırmacılar	Yürütücü olarak başvuru		
Kategori 2. AB Horizon-Biçimsel değ. geçen		Yürütücü olarak başvuru	
Kategori 3. ISI indeksinde tam metin makaleler	≥40 puan	≥60 puan	≥80 puan
Kategori 4. Diğer kurumlarca dest. ve başarıyla kapatılmış proje	PTI hariç 300,000	PTI hariç 500,000	PTI hariç 750,000
Kategori 5. Patent		Ulusal	Uluslararası
Kategori 6. Atıf	Uluslararası- Science Citation Index-Expanded (SCI-E), Social Science Citation Index (SSCI) veya Arts and Humanities Citation Index (AHCI) indeksleri kapsamında yer alan dergilerden 30 ve üzeri atıf almış olmak		

## TEZ PROJELERİ PERFORMANSA DAYALI TEŞVİK TABLOSU

	TEŞVİK ORANI (PROJE TÜRÜ ÜST LİMİT DEĞERİ ÜZERİNDEN)			
	%20	%30	%40	%50
Kategori 6. devam eden/tamamlanan projelerde yürütücü olarak görev alan araştırmacılar	Yürütücü olarak başvuru			
Kategori 7. Son 2 yılda bir BAP tez projesinden ISI indeksli yayın	Q3-Q4 yayın	Q1-Q2 yayın		
Kategori 8. Son 2 yılda bir BAP tez projesinden alınmış patent			Ulusal	Uluslararası

## DÖRDÜNCÜ BÖLÜM PROJE TÜRLERİ İLE İLGİLİ İLKELER

### 1. GENEL ARAŞTIRMA PROJELERİ (GAP)

**Tanımı ve Kapsamı:** Yozgat Bozok Üniversitesi öğretim üyeleri ve doktora, tıpta uzmanlık, sanatta yeterlik veya eşdeğer uzmanlık eğitimini tamamlamış araştırmacılarından, aşağıdaki şartları sağlamak koşuluyla başvurabilecekleri kişisel veya disiplinler arası bilimsel araştırma ve geliştirme faaliyetlerini içeren projelerdir.

#### Değerlendirme ve ilkeler:

Fen bilimleri ve Mühendislik ile Tıp ve Sağlık Alanlarında WOS ve SCOPUS'ta belirtilen H indeksi'nin 5, Sosyal Bilimlerde WOS ve SCOPUS'ta belirtilen H indeksi'nin 2 olduğuna ilişkin kanıtın veya son beş (5) yıl içerisinde, tamamlanmış ya da devam eden, en az iki (2) TÜBİTAK projesinde yürütücü veya araştırmacı olarak yer almış olmak. **(2026-2 deę.)**

Değerlendirmeye alınan proje önerileri, proje grubu dikkate alınarak sayı ve nitelikleri BAP Komisyonu tarafından belirlenen hakemlere gönderilir. Hakemlerin diğer üniversitelerden olması tercih edilir. Komisyon, gelen hakem raporlarını, proje ekibinin akademik performanslarını ve yürüttükleri BAP projeleri kapsamında üretilen bilimsel yayın ve patent gibi çıktıları da dikkate alarak projenin desteklenip desteklenmeyeceğine karar verir.

**Yürütme Süreci:** Proje yürütücüleri, projenin başlamasını müteakip 6 aylık dönemlerin sonunda projedeki gelişmeleri içeren ara raporlarını Proje Süreçleri Yönetim Sistemi üzerinden BAP Koordinasyon Birimine sunmakla yükümlüdür. Proje sonuç raporu ise proje protokolünde belirtilen bitiş tarihini izleyen en geç 3 ay içerisinde Proje Süreçleri Yönetim Sistemi aracılığı ile BAP Koordinasyon Birimine sunulur. Sonuç raporu, BAP Komisyonu tarafından karara bağlanır. Ancak Komisyon gerekli gördüğü durumlarda hakemlerin görüşlerine de başvurarak projenin başarılı sayılıp sayılmayacağına karar verebilir.

## 2. ÇOK DİSİPLİNLİ ARAŞTIRMA PROJELERİ (ÇDAP)

**Tanımı ve Kapsamı:** Yozgat Bozok Üniversitesinden ilgili Yönetmelikte tanımlanan proje yürütücülüğü yapabilme niteliğine sahip araştırmacılarla, Yozgat Bozok Üniversitesi veya diğer üniversitelerden araştırmacıların yer aldığı farklı disiplinlerden en az iki bölüm veya tıp-sağlık alanında iki farklı anabilim dalından birden fazla öğretim elemanlarının birlikte hazırlayacağı aşağıdaki şartları sağlamak koşuluyla başvurabilecekleri araştırma projeleridir. **(2026-2 deę.)**

### Deęerlendirme ve ilkeler:

Fen bilimleri ve Mühendislik ile Tıp ve Sağlık Alanlarında WOS ve SCOPUS'ta belirtilen H indeksi'nin 5, Sosyal Bilimlerde WOS ve SCOPUS'ta belirtilen H indeksi'nin 2 olduğuna ilişkin kanıtın veya son beş (5) yıl içerisinde, tamamlanmış ya da devam eden, en az iki (2) TÜBİTAK projesinde yürütücü veya araştırmacı olarak yer almış olmak. **(2026-2 deę.)**

**Yürütme süreci:** Genel Araştırma Projeleri (GAP) ile aynıdır.

## 3. ENDÜSTRİYEL KENEVİR ARAŞTIRMALARI PROJELERİ (KENAP)

**Tanımı ve Kapsamı:** Yozgat Bozok Üniversitesi Bölgesel Kalkınma Odaklı Misyon Farklılaşması ve İhtisaslaşma Alanı olan "Endüstriyel Kenevir" alanında bilimsel araştırma ve geliştirme faaliyetlerini içeren projelerdir.

**Deęerlendirme ve ilkeler:** Deęerlendirmeye alınan proje önerileri, proje grubu dikkate alınarak sayı ve nitelikleri BAP Komisyonu tarafından belirlenen hakemlere gönderilir. Hakemlerin diğer üniversitelerden olması tercih edilir. Komisyon, gelen hakem raporlarını, proje ekibinin akademik performanslarını ve yürüttükleri BAP projeleri kapsamında üretilen bilimsel yayın ve patent gibi çıktıları da dikkate alarak projenin desteklenip desteklenmeyeceğine karar verir.

**Yürütme süreci:** Genel Araştırma Projeleri (GAP) ile aynıdır.

## 4. ÖNCELİKLİ ALAN ARAŞTIRMA PROJELERİ (ÖNAP)

**Tanımı ve Kapsamı:** Yozgat Bozok Üniversitesi Senatosu tarafından belirlenen öncelikli araştırma alanlarında diğer destek programlarından daha yüksek bütçe ile desteklenebilen disiplinler arası projelerdir. Projede en az iki farklı alandan Yönetmelikte tanımlanan proje yürütücülüğü yapabilme niteliğine sahip araştırmacıların bulunması zorunludur. Sağlık bilimlerinde anabilim/bilim dalları, diğer alanlarda ise bölümler ayrı merkez olarak deęerlendirilecek, ancak bölümler, fakülteler ve kurumlar arası işbirlikleri tercih nedeni olacaktır. İlan edilen öncelikli alanlarda olmamasına rağmen, **üniversitemiz için önem arz eden ve yüksek katma deęerli çıktı oluşturma potansiyeline sahip** çok disiplinli projeler de bu kapsamda desteklenebilir.

**Deęerlendirme ve ilkeler:** Deęerlendirmeye alınan proje önerileri, proje grubu dikkate alınarak sayı ve nitelikleri BAP Komisyonu tarafından belirlenen hakemlere gönderilir. Hakemlerin diğer üniversitelerden olması tercih edilir. Komisyon, gelen hakem raporlarını, proje ekibinin akademik performanslarını ve yürüttükleri BAP projeleri kapsamında üretilen bilimsel yayın ve patent gibi çıktıları da dikkate alarak projenin desteklenip desteklenmeyeceğine karar verir.

**Yürütme süreci:** Genel Araştırma Projeleri (GAP) ile aynıdır.

## 5. KATILIMLI ARAŞTIRMA PROJELERİ (KAP)

**Tanımı ve Kapsamı:** Üniversitemiz mensubu araştırmacıların ulusal veya uluslararası kurum ve kuruluşların katılımı ile hazırlayacakları araştırma projeleridir. Proje yürütücüsü veya projede araştırmacı olarak görev alan kurumumuz mensuplarının ortağı veya sahibi olduğu özel sektör kuruluşları ile yapılacak projeler için bu kapsamda destek sağlanmaz. Bu tür projelerde, işbirliği yapılan kuruluşun proje bütçesine belirli bir oranda katkıda bulunması, insan kaynağı desteği sağlaması ve/veya üniversitemizde bulunmayan araştırma altyapılarını proje kapsamında kullandırması gibi ayni veya nakdi katkı sağlaması beklenir.

**Başvuru Süreci:** Bu projeler için sadece Yozgat Bozok Üniversitesi bünyesindeki öğretim üyesi ya da doktoralı öğretim elemanları yürütücü olabilir. Dış kuruluştan araştırmacılar BAP Koordinasyon Birimine yapılan proje başvurusunda araştırmacı olarak yer alabilirler. Proje başvurusunda, GAP Projelerinde istenen hususlara ilave olarak aşağıdaki belgelerin de sağlanması istenir:

- a. Proje Ortaklık Sözleşmesi:** Projenin tarafı olan akademik personel ile ilgili kuruluşun yetkilisi arasında yapılan ve ortaklar arasında projeye ilişkin görev, yetki, sorumluluk, fikri ve sınai mülkiyet hakları, patent, tescil ve benzeri hak paylaşımına yönelik konuların belirtildiği sözleşmedir.
- b. Proje Başvuru Formu:** Başvuru formunda, GAP projelerinde istenen hususlara ilave olarak, projede yer alan kuruluşun mali, teknik ve araştırmacı altyapısı, projenin başarı ölçütleri, proje yönetimine ilişkin bilgiler, olası riskler ve B planı, yaygın etki, işbirliği yapılacak kurum veya kuruluşun projeye yapacağı mali ve/veya alt yapı katkısı ve taraflar açısından beklenen katma değere yönelik bilgilere de yer verilmelidir.
- c. Özel Sektör İle Yapılacak Projeler İçin Firma Belgeleri:** Araştırmacılar ve işbirliği yapılan kuruluşun özel sektörden olması durumunda şirketin ortaklarını gösteren en son ticaret sicil gazetesi ve ilgili yılda ticaret/sanayi odasından alınmış Faaliyet Belgesi sunulmalıdır.
- ç. Özel Sektör İle Yapılacak Projeler İçin Araştırmacı Beyan Yazısı:** Proje ekibinde yer alan Yozgat Bozok Üniversitesi mensubu araştırmacıların firma ile ortaklık, tam/kısmi zamanlı çalışan, danışmanlık veya herhangi bir ad altında ticari bir ilişkilerinin bulunmadığına dair beyan yazısıdır.

**Projeler Kapsamında Sağlanan Demirbaşlar:** Proje kapsamında BAP Koordinasyon Birimi tarafından sağlanan tüm makine ve teçhizatlar, üniversitemiz BAP Koordinasyon Birimi demirbaş envanterine kayıt edilir.

**Değerlendirme ve Yürütme Süreci:** Değerlendirmeye alınan proje önerileri, proje grubu dikkate alınarak sayı ve nitelikleri BAP Komisyonu tarafından belirlenen hakemlere gönderilir. Hakemlerin diğer üniversitelerden olması tercih edilir. Komisyon, gelen hakem raporlarını, proje ekibinin akademik performanslarını ve yürüttükleri BAP projeleri kapsamında üretilen bilimsel yayın ve patent gibi çıktıları da dikkate alarak projenin desteklenip desteklenmeyeceğine karar verir.

BAP Komisyonu değerlendirme aşamasında proje içeriğinde ve ortaklık sözleşmesinde revizyon yapılmasını talep edebilir, sözleşme ile ilgili olarak üniversitemiz Hukuk Müşavirliğinden görüş talep edebilir.

Proje kapsamında gerçekleştirilen yayınlarda, destekleyen kurumlar ortak isim olarak yer alabilir. Gerektiğinde araştırmacının bir bölümü üniversite dışı proje ortağının belirleyeceği araştırma ortamında gerçekleştirilebilir ve üniversite araştırmacısına araştırma için gerekli olan lojistik olanakların bir kısmı veya tamamı dış ortakça karşılanabilir. Bu ve benzeri gerekli görülen diğer hususlar da ortaklık sözleşmesinde belirtilmelidir.

**Sonuçlandırma süreci:** Genel Araştırma Projeleri (GAP) ile aynıdır.

## 6. LİSANSÜSTÜ TEZ PROJELERİ (TEZ)

**Tanımı ve Kapsamı:** Lisansüstü tezlerini kapsayan ve tez danışmanı olan öğretim üyesinin/elemanın öğrencileri ile yürüttüğü araştırma projeleridir. Sonucunda tez hazırlanmayan lisansüstü eğitim çalışmaları için Lisansüstü Tez Projesi desteği sağlanmaz.

**Başvuru:** Proje Başvurusu tez konusunun lisansüstü çalışmanın yürütüldüğü enstitünün/fakültenin yetkili kurullarınca onaylanmasından sonra gerçekleştirilir. Bu kapsamda yalnızca, normal eğitim-öğretim süresi içerisinde bulunan lisansüstü tez çalışmaları için destek sağlanır. Başvuru aşamasında lisansüstü tez çalışmasının yürütüldüğü enstitü/fakülte tarafından da onaylanan Araştırmacı Beyan Formunun ve tez konusunun onaylandığına dair Enstitü Kurulu Kararının sunulması zorunludur. **Öğrencinin yasal eğitim süresinin (öğrenciliğin bitiş tarihi)** bitmesine yüksek lisans tez projelerinde 6 ay, doktora ve uzmanlık tez projelerinde 12 aydan daha az süre kalması durumunda proje başvuruları dikkate alınmaz. Ancak TÜBİTAK gibi dış kaynaklı proje başvurusu gerçekleştirilen proje başvuruları ile afet ve salgın gibi özel durumlarda söz konusu başvuruların kabulü BAP komisyonu görüşü ile karara bağlanır.

**Proje Ekibi:** Lisansüstü Tez Projelerinin yürütücüsü üniversitemiz mensubu tez danışmanı, araştırmacısı ise yalnızca ilgili lisansüstü öğrenim öğrencisi ve var ise ilgili enstitü/fakülte tarafından ikinci danışman olarak tayin edilen öğretim üyesi/elemanıdır.

**Değerlendirme:** Proje önerileri doğrudan BAP Komisyonu tarafından değerlendirilir. BAP Komisyonu yapacağı değerlendirmede proje ekibinin akademik performanslarını ve yürüttükleri diğer BAP projeleri kapsamında üretilen bilimsel yayın ve patent gibi çıktıları da dikkate alarak projenin desteklenip desteklenmeyeceğine karar verir.

**Süre: Yüksek lisans tez projeleri için başvuru sırasında belirlenebilecek süre en fazla 12 ay, doktora, uzmanlık ve sanatta yeterlilik projeleri için en fazla 24 ay'dır.** Lisansüstü Tez Projeleri için verilen süreler, BAP Komisyonu tarafından uygun bulunması durumunda yetkili birimler tarafından tezler için verilen yasal ek süreleri kapsayacak şekilde uzatılabilir. Lisansüstü tez projeleri için sağlanacak mali destekler, ilgili lisansüstü eğitim ve öğretim mevzuatında belirlenen normal öğrenim süreleri ile sınırlıdır. Ancak süre uzatımı verilen tez projeleri için sağlanacak mali destekler, aşağıdaki koşulların sağlanması ve BAP Komisyonu tarafından uygun bulunması durumunda en fazla 6 (altı) aya kadar devam ettirilebilir:

- Yüksek lisans projeleri için öğrencinin içerisinde bulunulan dönemde kayıt yenileme işlemlerini yerine getirmiş olması ve tez danışmanının gerekçeli talepte bulunması
- Doktora, uzmanlık ve yeterlik tezleri için tez izleme komitesinin son değerlendirme raporunun başarılı olması ve tez danışmanının gerekçeli talepte bulunması

Tez projesinin devam ederken lisansüstü öğrencinin azami öğrenim süresi içinde kayıt dondurması halinde, yürütücü kanıtlayıcı belgeleri BAP Birimi'ne sunmakla yükümlüdür. Bu durumda proje, kayıt dondurma süresi kadar dondurulabilir.

**Yürütme Süreci:** Proje ara raporları Genel Araştırma Projelerinde olduğu gibi sunulur. Proje çalışması tamamlandığında sonuç raporu olarak, tezin jüri tarafından onaylanan pdf formatındaki bir nüshası ve tezin başarılı bulunarak tamamlandığına dair ilgili enstitü veya fakülteden alınmış bir belge Proje Süreçleri Yönetim Sistemi aracılığı ile BAP Koordinasyon Birimi'ne sunulur. Raporlar BAP Komisyonu tarafından değerlendirilerek karara bağlanır.

**Projelerin İptal Edilmesi ve Yaptırımlar:** Üniversitemiz Lisansüstü Eğitim Öğretim Yönetmeliğine göre ilgili öğrencinin öğrenciliğinin sonlandırılması veya öğrencinin başarısızlığı nedeniyle proje çalışmasının tamamlanamaması durumunda, proje yürütücüsünün gerekçeli talebi üzerine bu türdeki projeler BAP Komisyonu tarafından iptal edilebilir.

Bu tür durumlarda proje yürütücüleri dilekçelerine ek olarak, tez çalışmasının yapıldığı ilgili enstitüden/fakülteden alacağı öğrencinin başarısızlık durumunu belirten yazıyı da Birime sunmak zorundadır. İlgili kanun ve yönetmelik çerçevesinde devam etmediği halde kayıt yenileyen öğrencilerin tez projeleri yüksek lisans için danışmanın gerekçeli talebi, doktora projeleri için tez izleme kurulunun görüşü doğrultusunda öğrencinin tez çalışmasında başarısızlığını gösteren öğrenci not durum belgesinin de ibraz edilmesi ile BAP Komisyonu tarafından iptal edilebilir. Bu şekilde iptal edilen projeler tekrar yürürlüğe giremez veya başka bir öğrenci üzerine devredilemez. Projenin iptal edilmesi durumunda proje kapsamında satın alınmış makine teçhizat ve demirbaşlar diğer araştırmalarda kullanılmak üzere BAP Birimine teslim edilir.

Başarısızlıkları nedeniyle projenin iptal edilmesine neden olan lisansüstü öğrenim öğrencileri, süresiz olarak BAP Birimi lisansüstü tez projesi desteklerinden faydalandırılmazlar.

## **7. ULUSLARARASI ARAŞTIRMA İŞBİRLİĞİ PROJELERİ (UİP)**

**Tanımı ve Kapsamı:** Üniversitemiz mensubu araştırmacıların uluslararası düzeyde tanınmış olan dünyanın önde gelen üniversitelerinde veya alanında uluslararası düzeyde tanınmış olan dünyanın önde gelen üniversitelerinde veya alanında uluslararası düzeyde tanınan önemli araştırma merkezlerinde ilgili kuruluşlardan araştırmacılarla işbirliği içerisinde yürütecekleri araştırma projeleridir.

Araştırmacının işbirliği yapılmak istenen üniversite/araştırma merkezinin tanıtımı, araştırma ve araştırmacı alt yapısı, merkezin bilimsel başarıları ve önemi konularını içeren bir raporu da eklemek suretiyle BAP Komisyonuna dilekçe ile başvurması gerekmektedir. Uluslararası işbirliği projesi yapılan karşı tarafın yürütücüsünün h-indeksi Sağlık, Fen ve Mühendislik Bilimleri için en az 5, Sosyal ve Beşeri Bilimler için en az 2 olması beklenir. BAP Komisyonu tarafından yapılacak değerlendirme neticesinde işbirliği yapılması uygun görülmesi halinde araştırmacı proje başvurusu yapabilecektir. BAP Komisyonunca yürütücünün yapacağı iş birliği ile ilgili BAP Komisyonuna sunum yapması istenebilir. **(2026-2 deę.)**

Bu kapsamda yürütülecek çalışmalar için ilgili araştırma kurumunda bulunulacak süre **en fazla 6 ay ile sınırlıdır. Ancak, kurumdan 6 aya kadar izin alınmış olsa dahi yurt dışındaki kurumda bulunulmasına yönelik sağlanacak mali destekler en fazla 3 ay (en fazla 89 gün) ile sınırlıdır.**

**Başvuru Süreci:** Başvuru aşamasında çalışmanın yürütüleceği kuruluştan alınmış davet/işbirliği yazısının ve Birim Uygunluk Formunun sisteme yüklenmesi ve desteklenmesine karar verilen başvurular için bu belgelerin aslının veya aslı ibraz edilmek suretiyle yetkili mercilerce onaylanmış bir nüshasının BAP Koordinasyon Birimine teslim edilmesi zorunludur.

**Değerlendirme:** Değerlendirmeye alınan proje önerileri, sayı ve nitelikleri Komisyon tarafından belirlenen hakemlere gönderilir. Hakemlerin diğer üniversitelerden olması tercih edilir. BAP Komisyonu, gelen hakem raporları ile araştırma sonucunda bilimsel yayın üretilmesi, patent veya fikri mülkiyet tescili potansiyeli bulunup bulunmadığı gibi hususların yanı sıra proje ekibinin akademik performanslarını ve yürüttükleri diğer BAP projeleri kapsamında üretilen bilimsel yayın ve patent gibi çıktıları da dikkate alarak projenin desteklenip desteklenmeyeceğine karar verir.

**Yürütme Süreci:** Proje ara raporları Genel Araştırma Projelerinde olduğu gibi sunulur. Proje bitiminde ise BAP Komisyonu tarafından belirlenen proje türüne özel Proje Sonuç Raporu ve çalışmanın yapıldığı kurumdan alınacak Faaliyet Yazısı Proje Süreçleri Yönetim Sistemi aracılığı ile Birime sunulur. Sonuç raporu, BAP Komisyonu tarafından değerlendirilerek karara bağlanır. Ancak Komisyon gerekli gördüğü durumlarda hakem görüşlerine başvurarak ve/veya araştırmacının BAP Komisyonuna sunum yapmasını da isteyerek projenin başarılı sayılıp sayılmayacağına karar verebilir.

Çalışmalar kapsamında bilimsel yayın üretilmesi veya patent alınması durumunda üniversitemiz mensubu araştırmacıların Yozgat Bozok Üniversitesi'ni adres göstermeleri zorunludur.

## 8. GÜDÜMLÜ PROJELER (GÜAP)

**Tanımı ve Kapsamı:** BAP Komisyonunca projenin ön değerlendirmesi yapıldıktan sonra desteklenmeye uygun görülmesi halinde Rektörlük Makamına desteklenmesi hususu önerilerek Rektörlük Makamının Olur'una istinaden projeye destek verilecektir. Rektörün uygun görüşü ve BAP Komisyonunun, üniversitemiz ve/veya ülkemiz için önem arz eden konularda araştırma yapılması amacıyla konunun uzmanı bilim insanlarına hazırlatacağı veya konu ve koşullarını belirlemek suretiyle çağrılı olarak desteklenecek projelerdir.

**Başvuru:** Proje başvuruları, BAP Komisyonu tarafından belirlenerek duyurulan konu ve koşullara uygun olarak hazırlanan projeler için kabul edilir.

**Değerlendirme:** Başvurular, BAP Komisyonu tarafından değerlendirilerek karara bağlanır. Ancak, konu ve koşulları BAP Komisyonu tarafından belirlenerek ilan edilen çağrı kapsamında başvurusu yapılan proje önerilerinin değerlendirilmesi aşamasında projeler sayı ve nitelikleri BAP Komisyonu tarafından belirlenen hakemlerin değerlendirmesine sunulabilir. Hakemlerin diğer üniversitelerden olması tercih edilir. Ayrıca bu projelerin değerlendirilmesinde hakem değerlendirmesine ilave olarak proje ekibinden BAP Komisyonu, gelen hakem raporlarını, proje ekibinin akademik performanslarını ve yürüttükleri BAP projeleri kapsamında üretilen bilimsel yayın ve patent gibi çıktılarını da dikkate alarak projenin desteklenip desteklenmeyeceğine karar verir.

**Yürütme süreci:** Genel Araştırma Projeleri ile aynıdır.

**Sonuçlandırma:** Projenin sonuçlandırılma koşulları BAP komisyonu tarafından proje çağrısına çıktığı süreçte belirlenir.

## 9. HIZLI DESTEK PROJESİ (HZP)

**Tanımı ve Kapsamı:** Genel Araştırma projesine dönüşme potansiyeli bulunan kısa süreli ve küçük bütçeli araştırmaların desteklenmesine yönelik projelerdir. **Proje süresi en fazla 12 ay ile sınırlı olup, bu türdeki projeler için ek süre verilmez.**

**Başvuru ve Destekleme İlkeleri:** Başvuru süreçleri Genel Araştırma Projeleri ile aynıdır.

- Araştırmacılar **aynı anda yalnızca bir hızlı destek projesinde görev alabilirler.**
- Araştırmacılar **yılda bir kez Hızlı Destek Projesi başvurusu yapabilirler.**
- Araştırmacılar bu destek programından **yürütücü olarak en fazla 3 kez destek alabilirler.**
- Daha önce yürütücüsü **olduğu hızlı destek projesini başarıyla sonuçlandırmayan araştırmacıya bu türde yeni bir destek sağlanmaz.**

**Değerlendirme:** Başvurular çalışmanın kapsamlı bir araştırma projesine dönüşme potansiyeli bulunup bulunmadığı, araştırmacının Genel Araştırma projeleri yürütüp yürütmediği ve bilimsel yayın üretkenliği gibi hususlarda da dikkate alınarak Komisyon tarafından karara bağlanır. Komisyon gerekli gördüğü hallerde proje ekibinin katılımı ile panel düzenleyebilir veya hakem değerlendirmesine başvurabilir.

**Yürütme Süreci:** Genel Araştırma Projeleri ile aynıdır.

Bu projeler kapsamında yalnızca projenin yürütülebilmesi için zorunlu olan giderler karşılanır. Bu kapsamda video kamera, projeksiyon cihazı gibi teçhizatlar karşılanmaz. Toner, kartuş, kâğıt, kırtasiye vb. tüketime yönelik mal ve malzemeler için ise destek en fazla proje toplam bütçesinin %10'u ile sınırlıdır. Ancak resmi nitelik taşıyan kurum ve kuruluşlar kapsamındaki arşiv, kütüphane vb. organizasyonlardan sağlanacak basılı materyal veya fotokopi gibi giderler için bu sınırlama dikkate alınmaz.

### 10. LİSANS ÖĞRENCİSİ KATILIMLI ARAŞTIRMA PROJESİ (LKP)

**Tanım ve Kapsamı:** Üniversitemizin 4 yıl ve üzeri süre ile lisans düzeyinde eğitim verilen birimlerinin programlarına kayıtlı, başarılı öğrencilerinin AR-GE kültürlerinin oluşturulması, araştırma faaliyetlerine özendirilmesi ve araştırma yapmaya teşvik edilmesi amacıyla oluşturulan araştırma projeleridir. Yürütücülüğünü öğretim üyelerinin üstlendiği bu projelerde **en az bir (1) en fazla dört (4) lisans öğrencisi** araştırmacı olarak görev alabilir. Bir öğrenci bir yıl içerisinde en fazla iki projede yer alabilir.

**Başvuru ve Destekleme İlkeleri:** Bu kapsamdaki desteklerden faydalanabilmek için aşağıdaki hususların sağlanması zorunludur:

1. Öngörülen projelerin araştırma projesi niteliğinde olması zorunludur.
2. Öğrenciler araştırmalarda 2. sınıftan itibaren yer alabilirler. Öğrencilerin **en az 2.5 not** ortalamasına sahip olmaları zorunludur.
3. Lisans öğreniminin bitimine bir dönem (tıp fakülteleri için 6 ay) kalan öğrenciler için proje başvurusu yapılamaz.
4. Proje süresi **en az 6 ay, en fazla 12 ay aralığında** olmalıdır.
5. Bu projeler kapsamında yalnızca araştırmacının yürütülebilmesi için ihtiyaç duyulan sarf malzemesi, alet, teçhizat ve hizmet alımına yönelik giderler için mali destek sağlanır. Bu kapsamda, video kamera, projeksiyon cihazı gibi cihazlar için mali destek sağlanmaz.
6. Öğretim elemanları eş zamanlı olarak bu türde **yalnızca iki projenin yürütücülüğünü** üstlenebilirler. Ayrıca, öğretim elemanları bu tür projelerdeki görevleri diğer projelerde alabilecekleri görevlerin sayısının belirlenmesinde dikkate alınmaz.

Başvuru aşamasında, projede araştırmacı olarak görev alacak öğrenciler için güncel tarihli öğrenci belgelerinin, öğrenci transkriptinin ve yürütücü tarafından doldurularak imzalanan Araştırmacı Beyan Formunun sisteme yüklenmesi zorunludur.

**Değerlendirme:** Proje önerileri doğrudan BAP Komisyonu tarafından değerlendirilerek karara bağlanır. Ancak, Komisyon gerekli gördüğü durumlarda hakem görüşlerine de başvurarak değerlendirmesini tamamlayabilir.

**Yürütme Süreci:** Genel Araştırma Projeleri ile aynıdır.

Proje tamamlandığında, BAP Komisyonu tarafından belirlenen formata uygun olarak hazırlanan proje sonuç raporunun BAPSIS üzerinden BAP Komisyonuna sunulması zorunludur. Sonuç raporları doğrudan BAP Komisyonu tarafından değerlendirilerek projenin başarılı sayılıp sayılmayacağına karar verilir. Ancak, Komisyon gerekli gördüğü durumlarda hakem görüşlerine de başvurarak değerlendirmesini tamamlayabilir.

## 11. ÜNİVERSİTE–SANAYİ İŞ BİRLİĞİ ARAŞTIRMA PROJELERİ (ÜSİP)

Tanımı ve Kapsamı: Yozgat Bozok Üniversitesi mensubu araştırmacıların yurtiçi sanayi kuruluşları/KOBİ katılımı ile hazırlayacakları ürün geliştirmeye yönelik araştırma projeleridir. Proje yürütücüsü veya projede araştırmacı olarak görev alan kurumumuz mensuplarının ortağı veya sahibi olduğu özel sektör kuruluşları ile yapılacak projeler için bu kapsamda destek sağlanmaz. Ancak Yozgat Bozok Üniversitesinde kadrolu Teknopark'ında işyeri sahibi öğretim üyeleri bu proje türü kapsamında proje sunabilirler. Bu tür projelerde, iş birliği yapılan kuruluşun proje bütçesinin %50'sine kadar katkıda bulunması, insan kaynağı desteği sağlaması ve/veya üniversitemizde bulunmayan araştırma altyapılarını proje kapsamında kullandırması gibi aynı veya nakdi katkılar sağlaması beklenir. Sanayi iş birlikli Yüksek Lisans/Doktora tez projeleri de destek kapsamındadır. Talep edilmesi halinde, projeler kapsamında Tezli Yüksek Lisans ve Doktora öğrencilerine yönelik bursiyer ödemesi gerçekleştirilir.

BAP Komisyonuna sunulan alt yapı destekleme niteliğindeki projeler değerlendirmeye alınmayacaktır.

**Başvuru Süreci:** Bu projeler için sadece Yozgat Bozok Üniversitesi bünyesindeki öğretim üyesi ya da doktoralı öğretim elemanları yürütücü olabilir. Dış kuruluştan araştırmacılar BAP Koordinasyon Birimine yapılan proje başvurusunda araştırmacı olarak yer alabilirler. Proje başvurusunda, GAP Projelerinde istenen hususlara ilave olarak aşağıdaki belgelerin de sağlanması istenir:

- a. Proje Ortaklık Sözleşmesi:** Projenin tarafı olan akademik personel ile ilgili kuruluşun yetkilisi arasında yapılan ve ortaklar arasında projeye ilişkin görev, yetki, sorumluluk, fikri ve sınai mülkiyet hakları, patent, tescil ve benzeri hak paylaşımına yönelik konuların belirtildiği sözleşmedir.
- b. Proje Başvuru Formu:** Başvuru formunda, GAP projelerinde istenen hususlara ilave olarak, projede yer alan kuruluşun mali, teknik ve araştırmacı altyapısı, projenin başarı ölçütleri, proje yönetimine ilişkin bilgiler, olası riskler ve B planı, yaygın etki, iş birliği yapılacak kurum veya kuruluşun projeye yapacağı mali ve/veya alt yapı katkısı ve taraflar açısından beklenen katma değere yönelik bilgilere de yer verilmelidir.
- c. Firma Belgeleri:** Araştırmacılar ve iş birliği yapılan kuruluşun ortaklarını gösteren en son ticaret sicil gazetesi ve ilgili yılda ticaret/sanayi odasından alınmış Faaliyet Belgesi sunulmalıdır.
- ç. Araştırmacı Beyan Yazısı:** Proje ekibinde yer alan Yozgat Bozok Üniversitesi mensubu araştırmacıların firma ile ortaklık, tam/kısmi zamanlı çalışan, danışmanlık veya herhangi bir ad altında ticari bir ilişkilerinin bulunmadığına dair beyan yazısıdır.

**Projeler Kapsamında Sağlanan Demirbaşlar:** Proje kapsamında BAP Koordinasyon Birimi tarafından sağlanan tüm makine ve teçhizatlar, üniversitemiz BAP Koordinasyon Birimi demirbaş envanterine kayıt edildikten sonra yürütücünün bağlı olduğu birime devri yapılır.

**Bursiyer:** Yozgat Bozok Üniversitesi Bilimsel Araştırma Projeleri Koordinasyon Birimi Uygulama Esaslarında belirtilen projeler kapsamında bursiyer çalıştırılmasına ilişkin esaslar geçerli olmak üzere proje kapsamında bursiyer desteği verilebilir. Bursiyer ödemesi, proje normal süresi içerisinde yüksek lisans için en fazla 12 ay, doktora için ise en fazla 24 ay ile sınırlıdır. Bursiyer için talep edilen ödenekler ilgili proje destek limitleri içerisinde değildir ve projeye ilave bütçe olarak sağlanır.

**Değerlendirme ve Yürütme Süreci:** BAP Komisyonu bu tür projeler için özel başvuru koşulları ve değerlendirme süreçleri öngörebilir. Değerlendirmeye alınan proje önerileri, proje grubu dikkate alınarak sayı ve nitelikleri BAP Komisyonu tarafından belirlenen hakemlere gönderilir. Hakemlerin diğer üniversitelerden olması tercih edilir. Komisyon, gelen hakem raporlarını, proje ekibinin akademik performanslarını ve yürüttükleri BAP projeleri kapsamında üretilen bilimsel yayın ve patent gibi çıktıları da dikkate alarak projenin desteklenip desteklenmeyeceğine karar verir.

BAP Komisyonu değerlendirme aşamasında proje içeriğinde ve ortaklık sözleşmesinde revizyon yapılmasını talep edebilir, sözleşme ile ilgili olarak üniversitemiz Hukuk Müşavirliğinden görüş talep edebilir. Taraflar arasında doğacak her türlü anlaşmazlıklarda Yozgat Mahkemeleri yetkili olacaktır. Proje kapsamında gerçekleştirilen yayınlarda, destekleyen kurumlar ortak isim olarak yer alabilir. Gerektiğinde araştırmancının bir bölümü üniversite dışı proje ortağının belirleyeceği araştırma ortamında gerçekleştirilebilir ve üniversite araştırmacısına araştırma için gerekli olan lojistik olanakların bir kısmı veya tamamı dış ortakça karşılanabilir. Bu ve benzeri gerekli görülen diğer hususlar da ortaklık sözleşmesinde belirtilmelidir.

**Yürütme Süreci:** Genel Araştırma Projeleri (GAP) ile aynıdır.

**Projelerin İptal Edilmesi ve Yaptırımlar:** Proje yürütücüsünün ya da BAP Komisyonunun gerekçeli talebi üzerine bu türdeki projeler BAP Komisyonu tarafından iptal edilebilir. Bu şekilde iptal edilen projeler tekrar yürürlüğe giremez veya başka bir yürütücüye devredilemez. Projenin iptal edilmesi durumunda proje kapsamında satın alınmış makine teçhizat ve demirbaşlar diğer araştırmalarda kullanılmak üzere BAP Birimine teslim edilir. Proje kapsamında harcanan bütçe kalemleri BAP Komisyonunun kararı doğrultusunda yasal faizi ile yürütücüdenden temin edilir.

Bu proje türünde yaptırımlarla ilgili hususlar Uygulama Yönergesi Hükümlerine göre BAP Komisyonu tarafından belirlenir.

## **12. ETKİ DEĞERİ YÜKSEK ÇALIŞMALARI GELİŞTİRME PROJELERİ (EDYAP)**

Yozgat Bozok Üniversitesi öğretim üyeleri ile doktora, tıpta uzmanlık, sanatta yeterlik veya eş değer uzmanlık eğitimini tamamlamış araştırmacılar tarafından gerçekleştirilen etki değeri yüksek bilimsel çalışmaların geliştirilmesi ve bir üst düzeye taşınması amacıyla desteklenen projelerdir. Bu proje türünün amacı, üniversitemizde üstün nitelikli çalışmalar yapan akademisyenlerin çalışmalarının desteklenmesi, nitelikli çalışmaların sürdürülebilirliğinin sağlanması ve bir üst düzeye taşınmasıdır. Bu proje türü kapsamında aşağıdaki kategorilerde destek sağlanır.

**Kategori 1: Etki değeri yüksek akademik yayın yapan araştırmacılara proje desteği:** Aynı yıl (projenin verildiği yıl) içinde Yozgat Bozok Üniversitesi adresli ve SCOPUS/Web of Science (WOS) Science Citation Index-Expanded (SCI-E), Social Science Citation Index (SSCI) veya Arts and Humanities Citation Index (AHCI) indekslerinde Q1 veya Q2 çeyreklik kategorilerinde yer alan dergilerde Yozgat Bozok Üniversitesi adresli tam metinli bilimsel araştırma makalesi yayınlanan araştırmacılara destek sağlanır. Sosyal ve Beşerî Bilimlerde ise SCOPUS/Web of Science SCI-E, SSCI veya AHCI indekslerinde yer alan dergilerde Yozgat Bozok Üniversitesi adresli tam metinli bilimsel makalesi veya WOS-Book Citation Index (BKCI) kapsamındaki yayınevleri tarafından yayınlanan kitap yazarlığı yapan araştırmacıların projelerine destek sağlanır. Bu kategori için bilimsel makalenin bir dergide cilt ve sayfa numarası ile basılması şartı aranır. Yayınlarında ilk isimli araştırmacı ya da tüm araştırmacıların imzalı onayı ile belirlenen araştırmacıların projelerine aynı yıl içinde proje desteği verilir. Q1 ve Q2 sınıfında yayınlanmış her bir araştırma makalesi olan yayınlar için 12.000 TL destek verilir. Q1 sınıfında yayınlanmış derleme (review) makaleler için 20.000 TL ve Q2 sınıfında yayınlanmış derleme makaleler için 15.000 TL destek verilir. Derleme (review) makaleler için destek miktarı sadece iki (2) makale ile sınırlıdır. **(2026-2 deę.)**

**Kategori 2: Dış destekli yüksek bütçeli proje yürütücülüğü yapan araştırmacılara proje desteği:** Aynı yıl içinde kabul edilen, Yozgat Bozok Üniversitesi adresli, AB, TÜBİTAK, ORAN, KOP gibi üniversite dışı kurumlarca desteklenen ve bütçesi 500.000 TL'nin üzerinde olan projelerin yürütücülerine yeni proje desteği sağlanır. Bu durumda verilecek destek miktarı 30.000 TL'dir. **(2026-2 deę.)**

**Kategori 3: Üniversite adresli patent, faydalı model, marka tescili, üniversitenin ulusal ve uluslararası tanınırlığını arttırmaya yönelik sanat eseri olan araştırmacılara proje desteği:** Aynı yıl içinde Yozgat Bozok Üniversitesi adresli patent, faydalı model, marka tescili ya da üniversitenin ulusal ve uluslararası tanınırlığını arttırmaya yönelik sanat eseri bulunan araştırmacılara destek sağlanır. İlgili patent, faydalı model, marka tescili, üniversitenin ulusal ve uluslararası tanınırlığını arttırmaya yönelik sanat eserinde üniversitemiz mensubu ve en yüksek hak sahipliği oranına sahip araştırmacıya ya da tüm araştırmacıların imzalı onayı ile belirlenen araştırmacıya aynı yıl içinde ve sadece bir kez olmak üzere proje desteği verilir. Patent, faydalı model, marka tescili, ve sanat eseri başına verilecek destek tutarı 30.000 TL'dir. **(2026-2 deę.)**

Yukarıda belirtilen 1., 2. ve 3. Kategoriler için Birleşmiş Milletler Kalkınma Amaçları veya üniversitemiz ihtisas alanı olan "Endüstriyel Kenevir" kapsamındaki projelere %20 ek bütçe desteği verilir.

**Kategori 4: Çok merkezli akademik, bilimsel uluslararası yarışmalarda derece alan araştırmacılara proje desteği:** Bu kategoride aynı yıl içinde çok merkezli akademik, bilimsel uluslararası yarışmalarda ilk 3 derece içerisinde yer alan araştırmacılara destek sağlanır. Tüm araştırmacıların imzalı onayı ile belirlenen araştırmacıya aynı yıl içinde ve sadece bir kez olmak üzere destek verilir. **Bu tür faaliyetlerden derece alanlar için 40.000 TL proje desteği verilir. (2026-2 deę.)**

**Kategori 5: Çok merkezli akademik, bilimsel ulusal yarışmalarda derece alan araştırmacılara proje desteği:** Bu kategoride aynı yıl içinde çok merkezli akademik, bilimsel uluslararası yarışmalarda birincilik için 40.000 TL, ikincilik için 30.000 TL, üçüncülük için 25.000 TL, dört ve onunculuk arası destekler için 20.000 TL'lik proje desteği verilir. **(2026-2 deę.)**

**Kategori 6: Üniversitemizin ulusal ve uluslararası tanınırlığını arttırmaya yönelik faaliyet gösteren araştırmacılara proje desteği:** Bu kategoride aynı yıl içinde üniversitemizin ulusal ve uluslararası tanınırlığını arttırmaya yönelik ve Rektörlük tarafından izin verilen festival, kongre, büyük çaplı bilimsel toplantı gibi etkinliklerde koordinatör veya düzenleme kurulu başkanı olan araştırmacılara destek sağlanır. Bu tür destekler için verilecek tutar proje başına 40.000 TL'dir. **(2026-2 deę.)**

#### **Kategori 7: Açık Erişim Destek Programı**

Q1 dergilerde yayınlanan Yozgat Bozok Üniversitesi adresli açık erişimli makaleleri teşvik etmek amacıyla ücretli yayınlara destek sağlanır. Başvuru, **Q1 dergi** makale kabul belgesi ve yayının kabul edildiği tarihteki dergi "impact factor" (sadece WOS) belgesiyle yapılır.

- **Hakem süreci gerekmez;** Makale özeti ve proje başvuru formu ile başvuru yapılır.
- Doğrudan BAP Komisyonu kararıyla desteklenir.
- Destek limitleri, derginin etki faktörüne göre kademelendirilir.
- "Corresponding author" veya ilk yazarın YOBÜ kadrolu öğretim elemanı olması,
- Makalede özet veya anahtar kelimelerde **"SKA (UN SDG)" temalı olması şartı aranır.**
- Q1 araştırma makalesi ve derlemeler için üst limit 100.000 TL, diğer Q1 yayınlar (vakıa takdimi, editöre not gibi) için üst limit 20.000 TL olmak üzere "üst limit x IF/5" ile hesaplanarak ödenecek destek miktarı belirlenir.

### **Ek Teşvikler:**

- Makale “**Endüstriyel Kenevir**” temalı ise %20 ek bütçe desteği verilir.
- Makale kurumsal iş birliği çok yazarlı ulusal ise +%10, uluslararası yazar katılımlı ise +%30 destek verilir.
- Bu kapsamda yıl sonunda o yıla ait iki ve üzeri Q1-Q2 yayın yapan YOBÜ mensubu bir akademisyen için bir sonraki yıl destek oranı +10% artırılır.

EDYAP proje türünde her bir etki değeri yüksek akademik çalışma aynı yıl içerisinde proje desteği için kullanılabilir. Bir çalışmanın etki değeri yüksek akademik çalışma olarak kabul edilmesinde tereddüt oluşması durumunda BAP Komisyonu ilgili çalışmanın etki değeri yüksek akademik çalışma niteliği taşıyıp taşımadığı konusunda nihai kararı verir. EDYAP proje türünde araştırmacı ilgili yıl boyunca yaptığı etki değeri yüksek çalışmaları topluca tek bir proje olarak da sunabilir.

EDYAP proje türünde başvurular BAPSİS'e online yapılır. Başvuruda gerekçesini oluşturan kategoriye ait kanıtlar da sisteme yüklenir. Başvuru BAP Komisyonu tarafından hakemlere gönderilmeksizin karara bağlanır. Destek kapsamında yapılacak harcamalar mevzuat hükümlerine uygun bir şekilde yapılır. Sunulan sonuç raporunun BAP Komisyonu tarafından onaylanması ile proje başarılı olarak kapatılmış sayılır. Sonuç raporunda ilgili projenin Üniversiteye katkısının yanında, bilimsel ve toplumsal katkısı da vurgulanır.

### **13. BİLİMSEL ETKİNLİKLERİ DESTEKLEME PROJELERİ (BEDEP)**

Yozgat Bozok Üniversitesinin ev sahipliğinde, YOBÜ akademik birimleri ve akademisyenlerince, farklı kurumlarda görev yapan bilim insanlarının bir araya gelmesi, bilgi ve deneyim paylaşımı yapılması, çok disiplinli ve disiplinler arası çalışmalara zemin hazırlanması amacıyla düzenlenecek olan kongre, sempozyum ve çalıştay türü ulusal veya uluslararası düzeydeki etki değeri yüksek bilimsel etkinlikleri destekleme projeleridir. Sadece kurum içi katılımcılarla düzenlenen, eğitim amaçlı olan veya kişisel nitelikteki etkinlikler destek kapsamı dışındadır.

#### **Başvuru ve Destek Koşulları**

- a) BAP desteği için proje başvurusu, akademik birim yönetim kurulunun onayı ile görevlendirilerek etkinliğin Düzenleme Kurulu'na başkanlık edecek olan, üniversitemiz tam zamanlı öğretim elemanı tarafından yapılır.
- b) Bu kapsamdaki proje destek başvuruları toplantının gerçekleşme tarihinden en az 20 gün önce BAPSİS'e online olarak yapılır. Değerlendirme BAP Komisyonunca yapılır ve karara bağlanır.
- c) Etkinliğin en az 100 katılımcı (aktif sunu yapan ve dinleyiciler toplamı) ile gerçekleştirilmesi,
- d) Etkinlikte sunulacak bildirilerin hakem onayından geçmesi,
- e) Düzenlenecek etkinliğe ilişkin bilgilerin yer aldığı, güncel bir internet sayfasının olması (İnternet sayfasında etkinliğin düzenleme kurulu ve bilim kurulu üyeleri ile etkinliğin konusu, amacı, kapsamı, düzenleneceği yer ve tarih açıkça belirtilmelidir),
- f) Etkinlik düzenleme kurulu üyelerinin en az 3 farklı üniversite veya araştırma kuruluşu mensubu bilim insanlarından oluşması,
- g) Her Akademik birim, bu kapsamdaki projelere yılda bir defa başvurabilir,
- h) Aynı içerikteki etkinlik için (farklı birimler başvursa bile) son bir yıl içinde birden fazla destek verilmez.

## Proje Bütçesi ve Kapsamı

a) Proje destek miktarı ulusal etkinlikler için en fazla 70.000 TL, uluslararası etkinlikler için ise 100.000 TL'dir. Destek miktarına BAP Komisyonu karar verir. Bilimsel toplantı destek miktarı belirlenirken, toplantının ulusal veya uluslararası nitelikte olması, toplantıya katılacak araştırmacı sayısı, toplantıda sunulan bildiri sayısı, çağrılı konuşmacı sayısı, toplantılara farklı ülkelerden katılan araştırmacı sayısı, toplantının kaçınıncısının yapıldığı, toplantıya destek veren kuruluşlar ve destek miktarları dikkate alınır. Başvuruya bilimsel etkinlik programı eklenir.

b) Proje kapsamında, düzenlenen bilimsel toplantının, yurtiçi/yurtdışı davetli konuşmacılarının yol giderleri, organizasyon için bildiri-özet kitabı, afiş, duyuru, broşür, etkinlik programı, yaka kartı, katılım belgesi, fotokopi ve teknik araç gereç kiralama vb. giderlere BAP tarafından mevzuat kapsamında destek sağlanır. Harcamalar projenin sözleşme onayı ve sonuç raporunun kabulü arasında geçen zaman diliminde mevzuata uygun bir şekilde yapılır.

## Projenin Sonlandırılması

Bu kapsamda desteklenen projeler, bilimsel etkinlik bitiş tarihinden itibaren en geç üç ay içerisinde bir sempozyum-kongre kitapçığı veya sonuç raporunu BAP Komisyonunun onayı ile usulüne uygun bir şekilde sonlandırılır. Bu kapsamda alınan demirbaş malzemeler varsa BAP'a sağlam bir şekilde teslim edilir.

Üniversitemiz adına düzenlenen, sempozyum veya kongre konularından oluşan bildiriler, konuşmalar, öneriler vb. konuları içeren, üniversitemiz BAP birimi desteğinin de belirtildiği bir eserin ISBN numarası almış bir kitap formatında basılması halinde, ek 30.000 TL'ye kadar desteklenmesi sağlanır.

## 14.TAMAMLAYICI DESTEK ARAŞTIRMA PROJELERİ (TAMDEP)

**Tanım ve Kapsam:** Yozgat Bozok Üniversitesi mensubu araştırmacıların, Ulusal veya uluslararası dış destek alarak desteklenmiş olan bilimsel araştırma projelerinde (TÜBİTAK, AB, KOP, ORAN vb.) varsa eksik kalan ihtiyaçları için kullanılmak üzere, proje bütçesinin yüzde otuzunu aşmaması kaydıyla ek destek sağlanan projelerdir.

**Başvuru Süreci:** Bu projeler için sadece Ulusal veya uluslararası kurum ve kuruluşlar tarafından desteklenen bilimsel araştırma projesinde yürütücü olan Üniversitemiz bünyesindeki öğretim üyeleri ya da doktoralı öğretim elemanları başvurabilir. Ulusal veya uluslararası kurum ve kuruluşlar tarafından desteklenen bilimsel araştırma projesi bütçesinin yüzde 30 (otuz)'unu aşmayacak limit üzerinden bir defaya mahsus desteklenir. Proje başvurusunda, proje başvuru formu, teknik şartname ve proforma belgelerine ilave olarak Ulusal veya uluslararası kurum ve kuruluşlar tarafından projenin desteklendiğine ilişkin, İmzalı ve onaylı, destek miktarının açık olarak belirtildiği Proje Sözleşmesinin/Protokolünün PDF olarak BAPSİS'e yüklenmesi gerekmektedir.

**Değerlendirme ve Yürütme Süreci:** BAP Komisyonunca projenin ön değerlendirmesi yapıldıktan sonra desteklenmeye uygun görülmesi halinde Rektörlük Makamına desteklenmesi hususu önerilecektir. Rektörlük Makamının Olur'una istinaden projeye destek verilecektir. Değerlendirmeye alınan proje önerileri hakeme gönderilmeyecek, BAP Komisyonunca değerlendirilecektir. Bu proje türünün süresi, dış destek alan esas projenin yürürlükte olduğu süre kadar olup, esas projenin süresi tamamlandığında bu proje de tamamlanmış olmalıdır.

**Sonuçlandırma süreci:** Proje ara ve sonuç raporlarının sunulması Genel Araştırma Projeleri (GAP) ile aynıdır. Projeye destek veren Ulusal veya uluslararası kurum veya kuruluş tarafından kabul edilen sonuç raporu ve BAP desteğini alan ek rapor proje bitim tarihi itibarıyla 3 ay içerisinde BAPSİS üzerinden komisyona sunulması zorunludur. Projeden beklenen yayın şartı, BAP destekli Genel Araştırma Projelerindeki gibidir.

**Projeler Kapsamında Sağlanan Demirbaşlar:** Proje kapsamında BAP Koordinasyon Birimi tarafından sağlanan tüm makine ve teçhizatları, Üniversitemiz BAP Koordinasyon Birimi demirbaş envanter kayıtları usulünce yapılır.

**Bu proje türünde sadece proje gereği olan ve eksik bırakılan (bütçe eksiltmesi, artan fiyatlar vb.) makine teçhizat, sarf malzemeleri ve analiz test giderleri desteklenir. Kırtasiye, temizlik malzemeleri, bursiyer, proje dışı seyahat vb., desteklenmeyecektir.**

**Projelerin İptal Edilmesi ve Yaptırımlar:** Proje yürütücüsünün ya da BAP Komisyonunun gerekçeli talebi üzerine bu türdeki projeler BAP Komisyonu tarafından iptal edilebilir. Bu şekilde iptal edilen projeler tekrar yürürlüğe giremez veya başka bir yürütücüye devredilemez. Projenin iptali durumunda uygulanacak işlemler ve yaptırımlar BAP Genel Araştırma projeleri için uygulanan işlemler gibidir.

#### **15. KARIYER DESTEK PROJESİ (KARDEP):**

Yozgat Bozok Üniversitesinin kadrolu öğretim elemanı olup, doktora, tıpta uzmanlık, diş hekimliğinde uzmanlık ve eczacılıkta uzmanlık eğitimini yeni tamamlamış veya tamamladıktan sonraki ilk 5 (beş) yıl içerisinde olan öğretim elemanlarının uzmanlık alanıyla ilgili daha kapsamlı kişisel veya disiplinler arası bilimsel araştırma ve geliştirme faaliyetleri yapabilmeleri için sundukları bilimsel Ar-Ge nitelikli projelerin desteklenmesine yönelik oluşturulan proje türüdür.

#### **Başvuru Koşulları:**

- Akademisyenlerin doktora unvanını aldıktan sonraki ilk 5 (beş) yıl içerisinde olmaları,
- Daha önce GAP, KENAP ve ÇDAP türü BAP desteklerinden yürütücü olarak bir proje yürütmemiş olmaları,
- Bu proje türünden yılda bir defa olmak üzere en fazla 2 (iki) defa faydalanabilir. Ayrıca yürütülen bu türden bir projeyi tamamen kapatmadan (yayın çıktısı dahil) yeni bir proje başvurusunda bulunulamaz.
- Proje süresi 12-24 ay olup, BAP Komisyon kararı ile 12 aya kadar ek süre verilebilir.

#### **Projelerin Başlatılması Yürütülmesi:**

- Ön koşulların dışındaki şartlar Genel Araştırma Projeleri (GAP) ile aynıdır.

#### **Proje Sonuçlarının Yayınlanması:**

- Genel Araştırma Projeleri türü ile aynıdır.

#### **Bütçesi:**

- Bu proje türünün üst destek limiti: 200.000 TL'dir. Harcama usulleri ve bütçe destek kalemleri Genel Araştırma Projeleri gibidir.

#### **16. AR-GE YARIŞMA KATILIM DESTEK PROJESİ (YARDEP)**

Yozgat Bozok Üniversitesi öğretim elemanlarının danışmanlığında yürütülen araştırma gruplarının, öğrencilerin veya öğretim elemanlarının bireysel veya grup olarak katıldığı **ulusal ve uluslararası düzeyde düzenlenen Ar-Ge, yenilik ve teknoloji temelli yarışmalarda** üniversitemizi temsil etmelerini teşvik etmek; yarışmalara katılım sürecinde ortaya konan **bilimsel, teknolojik veya yenilikçi projelerin geliştirilmesine** mali destek sağlamak amacıyla oluşturulmuş proje türüdür. Bu proje türü, üniversitenin yenilikçi, üretken ve rekabetçi araştırma kültürünü geliştirmek, akademisyen ve öğrencilerin Ar-Ge temelli yarışmalarda aktif rol almalarını sağlamak amacıyla özellikle TEKNOFEST ve TÜBİTAK organizasyonumdaki yarışmaları kapsar. Diğer yarışma türleriyle ilgili destek kararı BAP Komisyonu tarafından verilir.

### **Başvuru Koşulları:**

- Başvurular, Yozgat Bozok Üniversitesinde görev yapan **kadrolu öğretim elemanları** tarafından bilimsel bir Ar-Ge projesinde yürütücü sıfatıyla yapılır.
- Başvuruya, yarışma çağrısı, duyurusu veya davet belgesi eklenmelidir.
- Aynı yarışma için birden fazla başvuru yapılması halinde BAP Komisyonu önceliklendirme yapabilir.
- Bir öğretim elemanı, aynı anda sadece **bir aktif YARDEP projesinin yürütücüsü** olabilir.

### **Projelerin Başlatılması ve Yürütülmesi:**

- Proje önerisi BAP Komisyonu tarafından değerlendirilir ve desteklenmesine karar verilen projeler, yarışma takvimiyle uyumlu biçimde başlatılır. Diğer proje türlerinde olduğu gibi altı (6) aylık aralıklarla ara raporlar BAP Komisyonuna sunulur.

### **Proje Süresi:**

- Süre en fazla **12 ay** olup, yarışma takvimi esas alınarak belirlenir.
- BAP Komisyonu kararıyla en fazla 6 ay ek süre verilebilir.

### **Bütçe ve Destek Kalemleri:**

- Üst destek limiti: **200.000 TL**'dir. Başvurusu onaylanıp yarı finale kadar gelebilen yarışma projeleri için bu tutarın yarısı, final turlarına kalan projelere ise tamamı kullanılır.
- Destek kapsamına alınabilecek harcama kalemleri:
  - Prototip, model veya numune üretimi için gerekli sarf malzemeleri ve kimyasallar,
  - Laboratuvar analiz, test ve ölçüm hizmetleri,
  - Yazılım veya teknik donanım alımları,
  - Proje sunumunda kullanılacak tanıtım materyalleri,
  - Yarışma katılım ücretleri,
  - Yarışmalarda mevzuata uygun ulaşım ve konaklama giderleri (komisyon onayıyla),
  - Gerekli görülmesi halinde proje geliştirme sürecinde danışmanlık hizmetleri.
- Bütçe kullanımı ve harcama usulleri **Genel Araştırma Projeleri (GAP)** esaslarıyla aynıdır.

### **Proje Sonuçlarının Değerlendirilmesi:**

- Yarışmaya katılımın gerçekleştiğini belgeleyen dokümanlar, varsa ödül ve hazırlanan sonuç raporu BAP Komisyonuna sunulur. **(2026-2 deę.)**
- Proje çıktılarının üniversitenin Ar-Ge kapasitesine katkısı, öğrenci katılımı ve yarışma performansı dikkate alınarak, öncelikle bir bilimsel yayın, derece veya patent olması beklenir. Ya da yarışma sonucunda alınan ödül, tescil, gibi çıktılar da BAP Komisyonu tarafından değerlendirilerek karar verilir. **(2026-2 deę.)**

## Ek-1.Proje Başvurusu Gerçekleştirecek Araştırmacılar İçin Açıklamalar

### A. Proje Başvurusunu Sorunsuz ve Kolayca Yapabilmek İçin Öneriler

- Proje başvurusu yapabilecek kişilerin öğretim üyeleri ve doktora, tıpta uzmanlık, dış hekimliğinde uzmanlık ya da sanatta yeterlik eğitimini tamamlamış araştırmacılar olduğunu göz önünde bulundurunuz.
- Üniversitemiz mensubu olan proje ekibinin Akademik Veri Yönetim Sistemi (AVESİS) bilgilerinin **eksiksiz olarak** güncellenmiş olduğundan emin olunuz. AVESİS sisteminde resim, telefon veya diğer tüm bilgi alanları güncel olmayan kurum mensubu araştırmacıların proje başvurusu gerçekleştirmesi veya herhangi bir projenin ekibinde araştırmacı olarak görev almaları mümkün değildir.
- Projede yer alacak, yurt içinden veya yurt dışından araştırmacıların, idari kadrolardaki personelin ve öğrencilerin iletişim bilgilerini ve PDF formatında hazırlanmış özgeçmiş dosyalarını temin ediniz.
- BAP Koordinasyon Birimi Proje Süreçleri Yönetim Sisteminden temin edeceğiniz proje türüne uygun Proje Başvuru Formunu eksiksiz olarak doldurduktan sonra pdf formatına dönüştürünüz.
- Proje kapsamında talep edeceğiniz makine, teçhizat, tüm malzemelerin ve hizmet alımlarının teknik özelliklerini içeren Teknik Şartname Dosyasını WORD formatında hazırlayınız.
- Çalışma kapsamında kitap satın alınması talebiniz var ise, Üniversitemiz Merkez Kütüphanesinden ilgili kitapların mevcut olmadığı ve alımına ihtiyaç duyulduğuna dair onaylı bir yazı alınız ve pdf formatında bilgisayar ortamına aktarınız.
- Talep edilecek proje bütçesine temel teşkil edecek olan Proforma Faturaları temin ediniz ve pdf formatında bilgisayar ortamına aktarınız.
- Proje kapsamında talep edilecek her bir harcama kaleminin KDV hariç birim fiyatını ve KDV oranını proforma fatura ile uyumlu olarak belirleyiniz.
- Proje konusu gerektiriyor ise Etik Kurul Onay Belgesini temin ediniz ve PDF formatında bilgisayar ortamına aktarınız.
- Proje ekibindeki araştırmacılar tarafından hayvanlar üzerinde yapılacak deneysel çalışmaların söz konusu olması halinde, araştırmacılardan en az birinin "*Laboratuvar Hayvanı Kullanım Sertifikası*" na sahip olması zorunluğu bulunduğunu göz önünde bulundurarak ilgili sertifikayı PDF formatında bilgisayar ortamına aktarınız.
- Eğer çalışmanın belirli kısımları başka bir merkezde gerçekleştirilecek ise ilgili merkezden kabul yazısı temin ediniz ve PDF formatında bilgisayar ortamına aktarınız.

### B. Özgeçmiş Bilgilerinin Güncellenmesi

**Üniversitemiz mensubu olan araştırmacılar:** Proje başvurusu gerçekleştirecek veya herhangi bir projenin ekibinde yer alacak üniversitemiz mensubu araştırmacıların, AVESİS yazılım sistemindeki bilgilerini eksiksiz olarak tümüyle güncellemeleri zorunludur.

Projede görev alacak üniversitemiz akademik kadrolarındaki araştırmacıların ORC-ID, Researcher ID, Scopus ID ve Google Akademik araştırmacı web sayfası adreslerini güncellemeleri zorunludur.

**Yurt içinden veya yurt dışından arařtırmacılar:** Üniversitemizin akademik kadrolarında bulunmayan diđer arařtırmacıların temel kimlik ve iletişim bilgilerine ilave olarak, özgeçmiş dosyalarının başvuru esnasında sisteme yüklenmesi gerekmektedir.

### **C. Proje Başvurusu Yaparken Sisteme Yüklenmesi Zorunlu Olan Belgeler**

Başvurularda Proje türüne göre sisteme yüklenmesi gerekli belgeler aşağıda belirtilmiştir. Başvurularda kullanılacak Proje Başvuru Formu, Beyan Formu ve Birim Uygunluk Formu gibi standart formlar BAPSİS Sisteminde Gerekli Belgeler menüsü altında verilmiştir. Arařtırmacıların başvuru yapacakları destek programına uygun formları kullanmaları zorunludur.

#### **1. Tüm Proje Türleri İçin Yüklenmesi Zorunlu Olan Belgeler**

- a. Proje Başvuru Dosyası:** BAPSİS üzerinden proje türüne uygun başvuru formu indirilmeli ve tüm bilgi alanları eksiksiz doldurulduktan sonra pdf formatında sisteme yüklenmelidir.
- b. Etik Kurul İzin Belgesi:** Yalnızca gerekli olan projeler için projeye uygun olarak alınmış son bir (1) yıldan daha eski tarihli olmayan etik kurul belgesi sisteme yüklenmelidir.
- c. Proforma Faturalar veya Teklif mektupları:** Talep edilen tüm mal, malzeme ve hizmet alımlarına yönelik proforma fatura veya teklif mektupları sisteme yüklenmelidir. Yalnızca seyahat desteđi talep edilen proje başvurularında proforma fatura veya teklif mektubu talep edilmemektedir. Proforma fatura ve teklif mektupları ile ilgili açıklama ilerleyen kısımlarda verilmiştir.
- d. Teknik Şartname Dosyası:** Seyahat dışındaki tüm mal, malzeme ve hizmet alımları için teknik şartname hazırlanması ve Microsoft Word formatında sisteme yüklenmesi zorunludur. Teknik şartname hazırlarken dikkat edilmesi gereken hususlar ilerleyen başlıklarda açıklanmıştır.

#### **2. Proje Türlerine Göre Başvuru Aşamasında Sisteme Yüklenmesi Zorunlu Olan Belgeler**

- a. Katılımlı Arařtırma Projeleri İçin Ortaklık Sözleşmesi, Özel Sektör İle Yapılacak Projeler İçin Firma Belgeleri ve Arařtırmacı Beyan Yazısı:** Arařtırmacılar ve işbirliđi yapılan kurumun yetkilileri arasında düzenlenen işbirliđi protokolü imzalanmış olarak pdf formatında sisteme yüklenmelidir. Ayrıca işbirliđi yapılan kuruluşun özel sektörden olması durumunda şirketin ortakları gösteren en son ticaret sicil gazetesini ve ilgili yılda ticaret/sanayi odasından alınmış Faaliyet Belgesi ve arařtırmacının ilgili firma ile herhangi bir ticari ilişkisinin bulunmadığına dair beyan yazısı da sisteme yüklenmelidir.
- b. Lisansüstü Tez Projeleri İçin Arařtırmacı Beyan Formu ve Enstitü/Fakülte Kurul Kararı:** İlgili alanları lisansüstü tez çalışmasının yürütüldüğü enstitü/fakülte tarafından onaylanan Arařtırmacı Beyan Formu ve tez konusunun onaylandığına dair Enstitü/Fakülte Kurul Kararı pdf formatında sisteme yüklenmelidir.
- c. Uluslararası Arařtırma İşbirliđi Projeleri İçin Davet/İşbirliđi Yazısı ve Birim Uygunluk Formu:** Yurt dışından işbirliđi yapılacak arařtırmacı veya arařtırmacının görev yaptığı birim tarafından imzalanmış olan ve yapılacak işbirliđinin kapsamını yansıtan Davet/İşbirliđi Yazısı ve Birim Uygunluk Formu PDF formatında sisteme yüklenmelidir. BAPSİS Sisteminde Gerekli Belgeler menüsü alanından indirilecek Birim Uygunluk Formu arařtırmacının görev yaptığı birimin yetkililerince de onaylanmış olmalıdır.
- ç. Lisans Öğrencisi Katılımlı Arařtırma Projeleri İçin:** Arařtırmacı Beyan Formu ve projede görev alan öğrencilere ait güncel tarihli öğrenci belgeleri, transkript belgeleri ve özgeçmiş belgeleri başvuru aşamasında PDF formatında sisteme yüklenmelidir.

**d. Benzer Proje Önerisi Değişiklik Bildirim Formu:** Proje başvuru aşamasında “Daha Önce Desteklenmesi Reddedilen BAP Projesi ile ilişkili” seçeneğinin seçilmesi durumunda BAPSİS üzerinden “**Benzer Proje Önerisi Değişiklik Bildirim Formu**” indirilmeli ve tüm bilgi alanları eksiksiz doldurulduktan sonra PDF formatında sisteme yüklenmelidir.

**e. GAP, ÇDAP Türündeki Projeler İçin** Son iki yıl içerisinde TÜBİTAK destek programları kapsamında devam eden/tamamlanan projelerde yürütücü olarak görev aldığına dair belgenin yüklenmesi.

### **3. Performansa Dayalı Bütçe Limiti Uygulamasından Yararlanmak İsteyen Araştırmacıların Sisteme Yüklenmesi Zorunlu Olan Belgeler**

**a.** Son iki yıl içerisinde TÜBİTAK destek programları kapsamında devam eden/tamamlanan projelerde yürütücü olarak görev aldığına dair belgenin yüklenmesi.

**b.** Aynı Proje ile son iki yıl içerisinde AB Horizon destek programına yürütücü olarak başvuru yapılmış ve değerlendirme süreci sonucunda bilimsel aşamada desteklenmesi uygun görülmemiş projeleri için, projenin değerlendirme sonucunu ve tarihini gösteren belgenin başvuruda sunulması zorunludur.

**c.** Diğer kurumlarca fon desteği sağlanarak yürütülmüş ve başarıyla kapatılmış projelere dayalı olarak yüksek bütçe limiti ile başvuru yapılacak projeler için, projenin başarıyla kapatıldığına dair belge ile araştırmacının yürütücü olarak görev yaptığını ve proje bütçesini gösteren belgelerin başvuru aşamasında sisteme yüklenmesi zorunludur.

**ç.** Tescil edilmiş patentlere dayalı olarak yüksek bütçe limiti ile başvuru yapılacak projeler için, patent tescil belgesinin sisteme yüklenmesi zorunludur.

**d.** SCI indekslerinde taranan dergilerde gerçekleştirilen yayınlara dayalı olarak yüksek bütçe limiti ile yapılacak başvurularda, ilgili yayınların doğruluğu ve bu yayınlar ile koşulların sağlanıp sağlanmadığı BAPSİS ve AVESİS sistemleri üzerinden otomatik olarak kontrol edildiğinden, bu tür durumlar için ek bir belge sunulması gerekli değildir.

**e.** Proje yürütücülerinin atıf performansından faydalanabilmesi için, son iki yıl içerisinde yayınlanmış olan makalelerine, Web of Science/Scopus üzerinden almış oldukları atıfları gösteren kanıt belgesinin eklenmesi gerekmektedir.

### **4. Bursiyer Talebi Bulunan Projeler İçin Araştırmacıların Sisteme Yüklenmesi Zorunlu Olan Belgeler**

Yürütücünün, proje başvurusunda bursiyer olarak projeye eklenecek araştırmacının belgelerinin sisteme yüklenmesi zorunlu değildir. Ancak çalıştırılmak istenen bursiyerin projeye sağlayacağı katkı, işinin tanımı, niteliği ve gerekçesi de başvuru formunda ayrıntılı olarak açıklanmalı ve bursiyere yapılacak ödemenin ay ve tutar olarak proje bütçesine yazılması gerekmektedir.

#### **Önemli Hatırlatmalar:**

**a.** Yapılacak değerlendirme sonucunda desteklenmesi uygun görülen projelerin başlatılabilmesi için, başvuruda sisteme yüklenen belgelerin BAP Koordinasyon Birimine sunulması gerekeğinden beyan formu, proforma fatura, etik kurul belgesi, kabul yazısı, teknik şartname vb. belgelerin asıllarını muhafaza ediniz.

**b.** Yüklenecek dosyalar için mümkün olduğu kadar kısa isimler kullanılmalıdır.

### **Ç. Yaklaşık Maliyet ve Proforma Fatura**

Proje başvurusunda bulunan araştırmacıların, talep edecekleri bütçeyi oluştururken, ihtiyaç duyulan her türlü mal, malzeme ve hizmetin yaklaşık maliyetinin tespit edilmesi zorunludur. İlgili mevzuat gereği yaklaşık maliyetin tespitinde aşağıdaki fiyatlar esas alınmaktadır:

- Kamu idare ve müesseselerince malın özelliğine göre belirlenmiş fiyatlar,
- İhaleyi yapan idare veya diğer idareler tarafından gerçekleştirilmiş aynı veya benzer mal alımlarındaki fiyatlar ve ücretler,
- İlgili meslek odaları tarafından belirlenmiş fiyatlar,
- Piyasada ihale konusu malı üreten ya da pazarlayan gerçek veya tüzel kişilerden alınan proforma fatura.

Proforma fatura teklif mahiyetindedir. Firmalar, proforma fatura ile malın miktarını, birim fiyatını ve vergi oranını tespit etmiş ve araştırmacıya bildirmiş sayılır. Araştırmacıların, proje bütçelerini temin edecekleri proforma faturaları temel alarak belirlemeleri ve başvuru aşamasında bu belgelerin pdf dosya formatındaki nüshasını sisteme yüklemiş olmaları gereklidir. Ayrıca, proje başvurusu kabul edilen araştırmacıların proforma belgelerinin asıllarını BAP Koordinasyon Birimi Satın Alma Bölümü'ne teslim etmeleri de zorunludur.

### **D. Etik Kurul Onay Belgesi**

Önerilen projelerin etik kurallara ve Yükseköğretim Kurumları Bilimsel Araştırma ve Yayın Etiği Yönergesinde belirtilen hususlara uygun ve orijinal olması gerekir.

İnsanlar ve hayvanlar üzerinde yapılacak araştırma ve uygulamalar için ilgili birimlerin Etik Kurullarından onay alınmış olması zorunludur.

Sosyal ve beşeri bilimler alanında, doğrudan veya elektronik ortamda gerçek kişilerin (insanların) katılımıyla, her türlü anket, test, ölçek, mülakat, gözlem, resim, çizim, video film ve ses kaydı niteliğindeki veri toplama yöntemleriyle yapılacak bilimsel araştırma ve çalışmalarda, Yozgat Bozok Üniversitesi Etik Komisyonundan onay alınmış olması zorunludur.

Etik kurul onayı gerektiren projeler için proje yürütücülerinin son bir (1) yıl içerisinde alınmış Etik Kurul Onay belgesini başvuruda sisteme yüklemesi ve desteklenmesine karar verilen projeler için ilgili belgenin aslını veya yetkili mercilerce onaylanmış bir nüshasını BAP Koordinasyon Birimine teslim etmeleri zorunludur. Gerekli olması halinde BAP Koordinasyon Birimi tarafından aslı görülmek suretiyle kopyası alınıp belgenin aslı araştırmacıya iade edilebilmektedir.

### **Etik Kurul Onayları İle İlgili Yardımcı Bilgiler:**

1. Üniversitemiz Etik Kurulları ve Yönergeleri hakkında kapsamlı bilgiler <http://kliniketikkurul.bozok.edu.tr/> ve <https://bozok.edu.tr/pkm/sayfa/etik-komisyonu,tr-753.aspx> internet adresleri üzerinden yayımlanmaktadır.
2. Proje başvurularında temin edilmesi gereken Etik Kurul Onay Belgesi insanlar üzerinde yürütülecek araştırma projelerinde iyi klinik uygulamaları ve ilgili mevzuatta açıklanan kurallar dâhilinde veya deney hayvanlarının araştırmada kullanımları ile ilgili mevzuatta açıklanan koşullarda başvurunun niteliğine göre belirlenen yerde, gerçekleştirilebileceğine dair Etik Kurul'un olumlu kararını gösteren yazıdır. Ülkemizde insanlar üzerinde yapılacak klinik araştırmalarda Türkiye İlaç ve Tıbbi Cihaz Kurumu (TİTCK)'ndan da (<http://www.titck.gov.tr/>) izin alınması gereklidir.

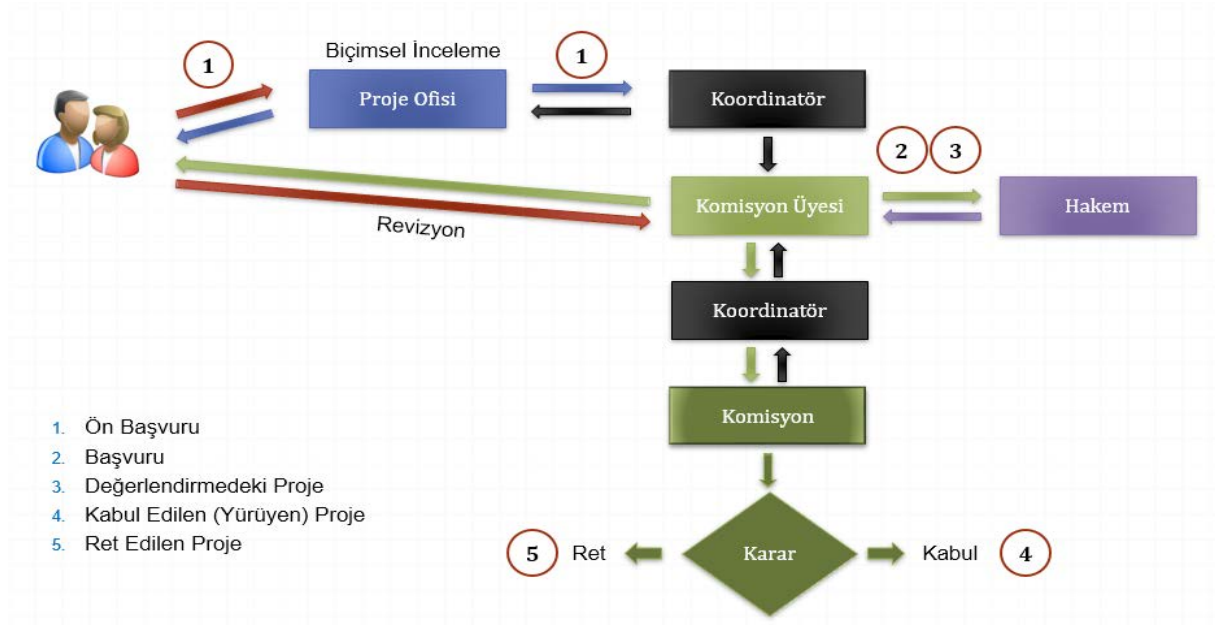
3. "İlaç ve Biyolojik Ürünlerin Klinik Araştırmaları Hakkında Yönetmelik" te yer alan ilaç, tıbbi ve biyolojik ürünler ile bitkisel ürünler ve Tıbbi Cihaz Klinik Araştırmaları Yönetmeliği'nde açıklanan tıbbi cihazlarda Üniversitemizde yapılacak çalışmalar için Yozgat Bozok Üniversitesi "Klinik Araştırmalar Etik Kurul" onayı ve TİTCK izni gereklidir.
4. "İlaç ve Biyolojik Ürünlerin Klinik Araştırmaları Hakkında Yönetmelik" kapsamında bulunan biyoyararlanım ve biyoeşdeğerlik çalışmalarında "Biyoyararlanım-Biyoeşdeğerlik Çalışmaları Etik Kurul" onayı ve TİTCK izni alınmalıdır.
5. "İlaç ve Biyolojik Ürünlerin Klinik Araştırmaları Hakkında Yönetmelik ile Tıbbi Cihaz Klinik Araştırmaları Yönetmeliği'ne göre yapılacak araştırmanın/çalışmanın yürütülmesi için sorumlu araştırmacının araştırma konusu ile ilgili dalda uzmanlık veya doktora eğitimini tamamlamış hekim veya dış hekimi olması gerekli olduğundan, Etik Kurul Onay belgesinde ve başvurusu yapılan projede başlıklar, ayrıca sorumlu araştırmacı ve proje yürütücüsü aynı olmalıdır.
6. "Kozmetik Ürün veya Hammaddelerinin Etkinlik ve Güvenlilik Çalışmaları ile Klinik Araştırmaları Hakkında Yönetmelik" kapsamına göre gönüllüler üzerinde yapılacak akademik çalışmalarda Kozmetik Klinik Araştırmalar Etik Kurulu'ndan izin alınmasını takiben TİTCK'na başvuru yapılarak, onay alınması gereklidir. Bu çalışmalarda aynı zamanda proje yürütücüsü olması gereken sorumlu araştırmacı, çalışma veya araştırma konusu ile ilgili dalda, çalışma veya araştırmanın gerektirdiği seviyede eğitimini tamamlamış, çalışma veya araştırmayı yürütecek kişi olup, başvurusu yapılan proje ve izin belgesindeki başlığın aynı olması istenmektedir.
7. İnsana bir hekimin doğrudan müdahalesini gerektirmeyen araştırmaları, gözlemsel çalışmaları, anket çalışmalarını, dosya ve görüntü kayıtları gibi retrospektif arşiv taramaları dahil olmak üzere girişimsel olmayan çalışmaları içeren projelerin başvurusunda da Klinik Araştırmalar Etik Kurulundan onay alınmalıdır.
8. İnsan beden bütünlüğüne müdahale içermeyen, biyolojik materyallerin kullanılmadığı, gözlemsel ve betimsel nitelikte (ölçek/skala çalışmaları, anketler, dosya taramaları, sistem-model geliştirme çalışmaları, veri kaynakları taraması, web üzerinden yapılan anketler gibi) insanlarla yürütülen araştırma projelerinde Yozgat Bozok Üniversitesinin ilgili Etik Kurulundan onay alınmalıdır.
9. "Hayvan Deneyleri Yerel Etik Kurullarının Çalışma Usul ve Esaslarına Dair Yönetmelik ile "Deneysel ve Diğer Bilimsel Amaçlar İçin Kullanılan Hayvanların Refah ve Korunmasına Dair Yönetmelik" kapsamında yer alan deney hayvanı veya canlı hayvan üzerinde uygulanacak prosedürleri içeren projeler için Hayvan Deneyleri Yerel Etik Kurulu'ndan onay belgesinin alınmış olması gereklidir. Üniversitemiz dışında hayvanlar üzerinde gerçekleştirilecek araştırmalarda Hayvan Deneyleri Yerel Etik Kurul Onay belgesi deneylerin yapılacağı yerdeki Etik Kurul'dan alınmalıdır. Hayvanlar ile ilgili çalışmalarda proje ekibinde hayvanları prosedürlerde kullanmaya yetkili ve kullanım sertifikası olan araştırmacı yer almalıdır. Deney hayvanlarının kullanımını içeren araştırma projesinde Hayvan Deneyleri Yerel Etik Kurulu Onayı alındıktan sonra projede ve çalışmaya katılacak kişilerdeki değişiklikler ilgili etik kurula yazılı olarak bildirilmeli ve onayı alınmalıdır.
10. Etik Kurul onay belgesi, başvuru tarihine göre en fazla bir yıl (1) yıl içinde alınmış olmalıdır. Etik Kurul onayı ve gerektiğinde TİTCK izni alınmamış projelerin başvuruları işleme konulmaz ve iade edilir. Proje başvurusu kabul edilirse, Etik Kurul Onayı ve diğer izin belgelerinin aslı BAP Koordinasyon Birimi'ne teslim edilmelidir. Etik Kurullardan Onay alındıktan sonra proje kapsamında ve çalışmaya katılacak kişilerdeki değişiklikler ilgili etik kurula yazılı olarak bildirilmeli onay alınmalı ve BAP Koordinasyon Birimine değişiklikler ve belgeler ile birlikte sunulmalıdır.

## Ek-2.Proje Başvurularının Değerlendirilme Süreci

1. Yürütücü tarafından Proje Süreçleri Yönetim Sisteminde Taslak Proje önerisi çalışmasının başlatılması,
2. Hazırlanan proje taslak çalışmasının yürütücü tarafından Proje Süreçleri Yönetim Sistemi üzerinden Ön Başvuru' ya dönüştürülerek, BAP Koordinasyon Birimine sunulması,

**Not:** Başvuru yapan araştırmacılar sistem tarafından otomatik olarak üretilen e-posta mesajı ile bilgilendirilmektedir. Bilgilendirme e-postası alınmaması durumunda sistem üzerinden başvurunuzu kontrol ediniz.

3. BAP Proje Ofisinin, ön başvuru üzerinde teknik/biçimsel inceleme yapması. Eksiklik ya da sorun bulunmayan projelerin Başvuru Projesi olarak nitelendirip, BAP Komisyonu değerlendirmesine sunulması; eksiklik ya da sorun bulunan başvuruların proje yürütücülerine iade edilmesi,
4. Projenin Komisyon Üyesi değerlendirmesine sunulması,
5. Gerekli olan projeler için başvurunun hakem değerlendirmesine gönderilmesi,
6. Komisyon Üyesi tarafından değerlendirme sonucunun Komisyona sunulması,
7. Gerekli görülmesi halinde proje ekibinin Komisyona sözlü sunum yapması,
8. Gerekli ise, proje yürütücüsünden proje üzerinde revizyon yapmasının talep edilmesi,
9. Komisyonda değerlendirme yapılarak projenin desteklenip desteklenmeyeceğine karar verilmesi.
10. **Yürütücülerin projeleri hakkında talep edilen gerekli düzeltmeleri yapma süresi en fazla 1 aydır.** Bu süre zarfında düzeltme yapılmaması durumunda proje başvurusu iade edilir. Yürütücülerin geçerli mazeretlerini Komisyona sunması ve bu mazeretin Komisyon tarafından kabul edilmesi durumunda bu süre Komisyon tarafından uzatılabilir.



## Ek-3. Proje Destek Talebi Kabul Edilen Araştırmacıların BAP Koordinasyon Birimine Teslim Etmesi Gereken Belgeler

Proje türlerine göre Birime teslim edilmesi gereken belgeler aşağıda tanımlanmıştır. Projelerin başlatılabilmesi için gerekli belgelerin BAP Koordinasyon Birimine teslim edilmesi ve Proje Sözleşmesinin ilgili Rektör Yardımcısı tarafından onaylanması zorunludur.

#### A. Tüm Proje Türleri İçin Birime Teslim Edilmesi Zorunlu Olan Belgeler

- 1. Sözleşme Dosyası:** BAPSİS üzerinden indirilecek ve proje yürütücüsü tarafından ilgili alanları doldurulacaktır. Sözleşme, proje yürütücüsü ve varsa diğer imza alanları ilgililerce imzalanmış olarak BAP Koordinasyon Birimine teslim edilmelidir. **Projenin onaylanmasından sonra en geç 1 ay içerisinde sözleşme imzalanmayan projeler iptal edilir.**
- 2. Etik Kurul İzin Belgesi:** Gerekli olan projeler için belgenin aslının veya yetkili mercilerce aylanmış nüshasının teslim edilmesi zorunludur.
- 3. Proforma Faturalar veya Teklif mektupları:** Projenin başvuru aşamasında sisteme yüklenen proforma faturaların asılları BAP Koordinasyon Birimine teslim edilmelidir. Belgelerin firma tarafından kaşelenmiş, imzalanmış ve BAP Koordinasyon Birimine/proje yürütücüsüne/proje ekibinden bir araştırmacıya hitaben düzenlenmiş olması gereklidir.
- 4. Teknik Şartname Dosyası:** Komisyon tarafından onaylanan teknik şartname dosyasının yazıcı çıktısı her sayfası proje yürütücüsü tarafından imzalanmış ve son sayfası proje yürütücüsünün unvanı, adı soyadı ve tarih de belirtilmek suretiyle imzalanmış olarak teslim edilmelidir. Projenin ilerleyen süreçlerinde zorunluluk olması durumunda onaylanan bütçe kalemi içeriğine sadık kalmak koşuluyla, teknik şartnamelerin BAP Koordinasyon Biriminin bilgisi dâhilinde güncellenebilmesi mümkündür. Bu durumda, güncel teknik şartname dosyalarının Satın Alma Talebi menüsünden Word formatında (\*.doc) sisteme yüklenmesi ve yazıcı çıktısının imzalı olarak Birime teslim edilmesi zorunludur. Seyahat dışındaki, satın alınması talep edilen tüm mal, malzeme ve hizmetlerle ilgili olarak teknik şartname bulunması zorunludur. Teknik şartname dosyası Ek-5'de belirtilen ilkelere uygun olarak hazırlanmalıdır.

#### E. Proje Türlerine Göre Birime Teslim Edilmesi Zorunlu Olan Belgeler

- 1. Katılımlı Araştırma Projeleri İçin Ortaklık Sözleşmesi, Özel Sektör İle Yapılacak Projeler İçin Firma Belgeleri ve Araştırmacı Beyan Yazısı:** Araştırmacılar ve işbirliği yapılan kurumun yetkilileri arasında imzalanan işbirliği protokolü ve ayrıca işbirliği yapılan kuruluşun özel sektörden olması durumunda şirketin ortakları gösteren en son ticaret sicil gazetesi ve ilgili yılda ticaret/sanayi odasından alınmış Faaliyet Belgesi ve araştırmacının ilgili firma ile herhangi bir ticari ilişkisinin bulunmadığına dair beyan yazısı da BAP Birimine teslim edilmelidir.
- 2. Lisansüstü Tez Projeleri İçin Araştırmacı Beyan Formu ve Enstitü/Fakülte Kurul Kararı:** İlgili alanları lisansüstü tez çalışmasının yürütüldüğü enstitü/fakülte tarafından onaylanan Araştırmacı Beyan Formu ve tez konusunun onaylandığına dair Enstitü/Fakülte Kurul Kararı Birime teslim edilmelidir.
- 3. Uluslararası Araştırma İşbirliği Projeleri İçin Davet/İşbirliği Yazısı ve Birim Uygunluk Formu:** Yurt dışından işbirliği yapılacak araştırmacı veya araştırmacının görev yaptığı birim tarafından imzalanmış olan ve yapılacak işbirliğinin kapsamını yansıtan Davet/İşbirliği Yazısı ve Birim Uygunluk Formu Birime teslim edilmelidir. BAPSİS Sisteminde Gerekli Belgeler menüsü alanından indirilecek Birim Uygunluk Formu araştırmacının görev yaptığı birimin yetkililerince de onaylanmış olmalıdır.
- 4. Lisans Öğrencisi Katılımlı Araştırma Projeleri İçin:** Araştırmacı Beyan Formu ve projede görev alan öğrencilere ait güncel tarihli öğrenci belgeleri, transkript belgeleri ve özgeçmiş belgeleri Birime teslim edilmelidir.

#### F. Performansa Dayalı Bütçe Limiti Uygulaması Kapsamında Başvurusu Yapılan Projeler İçin Birime Teslim Edilmesi Gereken Belgeler

- 1. Aynı Proje ile son iki yıl içerisinde AB Horizon destek programına yürütücü olarak başvuru yapılmış ve değerlendirme süreci sonucunda bilimsel aşamada desteklenmesi uygun görülmemiş projeleri için, projenin değerlendirme sonucunu ve tarihini gösteren belgeler Birime teslim edilmelidir.**

2. Diğer kurumlarca fon desteği sağlanarak yürütülmüş ve başarıyla kapatılmış projelere dayalı olarak yüksek bütçe limiti ile başvuru yapılmış projeler için, projenin başarıyla kapatıldığına dair belge ile araştırmacının yürütücü olarak görev yaptığını ve proje bütçesini gösteren belgeler Birime teslim edilmelidir.
3. Tescil edilmiş patentlere dayalı olarak yüksek bütçe limiti ile başvuru yapılan projeler için, patent tescil belgesi Birime teslim edilmelidir.
4. SCI indekslerinde taranan dergilerde gerçekleştirilen yayınlara dayalı olarak yüksek bütçe limiti ile yapılan başvurularda, ilgili yayınların doğruluğu ve bu yayınlar ile koşulların sağlanıp sağlanmadığı BAPSİS ve AVESİS sistemleri üzerinden otomatik olarak kontrol edildiğinden, bu tür durumlar için ek bir belge teslim edilmesi gerekli değildir.

#### **G. Bursiyer Talebi Kabul Edilen Projeler İçin Birime Teslim Edilmesi Gereken Belgeler**

1. Bursiyer Talebi Bilgi Formu
2. Bursiyer Başlatma Formu (imzalanmış aslı teslim edilmelidir.)
3. Bursiyer Öğrenci Belgesi (güncel tarihli)
4. Bursiyer kimlik fotokopisi
5. Müstehaklık Belgesi (e-devlet üzerinden alınmış)

### **Ek-4. Harcama İşlemleri İle İlgili Açıklamalar**

#### **A. Genel Hususlar**

1. Tüm harcama işlemleri BAP Koordinasyon Birimi tarafından yürütülmektedir. Araştırmacıların kurumlardan veya firmalardan muhtelif ürünleri veya hizmetleri kendilerinin alması ve bu tür harcamalar için ödeme talep etmeleri mevzuata aykırıdır. Bu tür harcamalardan araştırmacılar sorumlu olup, Birim tarafından herhangi bir ödeme gerçekleştirilemez.
2. Proje kapsamında satın alma işlemlerinin gerçekleştirilebilmesi için, satın alınması istenen mal ve hizmetleri belirten "Satın Alma Talep Formu" Proje Süreçleri Yönetim Sistemi üzerinden oluşturulmalı ve yazıcı çıktısı ıslak imzalı olarak BAP Koordinasyon Birimi Satın Alma Ofisi' ne teslim edilmelidir.
3. Seyahat harcamalarının ödenmesi ancak Yönerge ve Uygulama Esaslarında belirtilen usuller çerçevesinde gerçekleştirilebilir. Araştırmacıların gerekli ön işlemleri gerçekleştirmeden yapacakları seyahatlerin giderleri için ödeme yapılması mümkün değildir. Mevzuat gereği şehir içi taksi kullanımlarında herhangi bir ödeme yapılmaz. Görev yeri ile gar, havaalanı veya otopark arasında taksi ile yapılan seyahatlerde ise taksi fişi vb. kanıtlayıcı belge ibraz edilmesi zorunludur.
4. Sonuç raporu teslim edilen ve Komisyonca karara bağlanan projeler kapsamında herhangi bir ödeme gerçekleştirilemez.
5. Onaylanan proje bütçe planında bulunmayan herhangi bir mal veya hizmet için harcama yapılması mümkün değildir. Zorunlu nedenlerle harcama kalemlerinde değişiklik yapılabilmesi ancak BAP Komisyonunun onay vermesi durumunda mümkündür.
6. Onaylanan bütçeler yalnızca proje planında belirtilen mal veya hizmetlerin karşılanmasına yönelik olup, projeler için bütçenin tamamının harcanması zorunluluğu bulunmamaktadır. Dolayısıyla, söz konusu mal veya hizmetlerin daha düşük bedel ile temin edilmesi durumu proje yürütücülerinin ek taleplerde bulunması hakkını doğurmamaktadır.
7. Araştırmacılar teslim tutanaklarını veya faturaları ancak söz konusu mal veya hizmetleri eksiksiz olarak teslim almaları durumunda imzalamalıdır. Araştırmacıların tüm ürünleri teslim almadan, kendi talepleri doğrultusunda veya firmaların taahhütlerine itimat ederek söz konusu form veya belgeleri imzalamaları kendilerine yasal sorumluluklar doğurmaktadır. Dolayısıyla bu tür durumlarda ortaya çıkabilecek kamu zararlarından araştırmacılar sorumludur.

8. Arařtırmacıların söz konusu alım iřlemine konu olan ve resmi evraklarda belirtilen mal veya hizmet alımlarının yerine bařka ürünler veya hizmetler alması mevzuata aykırı olup, bu tür durumlar yasal sorumluluk doğurmaktadır.
9. Satın alınacak mal veya hizmetler için firmalar tarafından teklif edilen ürünlerin řartnamelere uygunluęundan arařtırmacılar sorumludur.
10. Arařtırmacılar projeleri kapsamında firmalara iletilen sipariřleri takip etmeli, yükümlülüklerini yerine getirmeyen veya kusurlu veya eksik olarak yerine getiren firmaları gecikmeksizin yazılı olarak BAP Koordinasyon Birimine bildirmelidir.
11. BAP projeleri kapsamında saęlanan makine, teçhizat ve donanımlar ile ilgili olarak “ Yozgat Bozok Üniversitesi Tařınır Mal Yönetim ve Denetim İřlemleri Yönergesi” ařaęıdaki maddeleri uygulanır.

#### **Projeler vasıtasıyla edinilen tařınırlar**

**MADDE 20- (1)** Projeler vasıtasıyla alınan tařınırlar, alımı yapıldıktan sonra 60 iř günü içerisinde proje yürütücüsünün kadrosunun bulunduęu veya görevlendirildięi birime devri yapılır. Eęer proje yürütücüsü, proje kapsamında alınan tařınırların projede görevli arařtırmacılar tarafından kullanılacağını Proje Koordinasyon Arařtırma ve Uygulama Merkezine (PKM) bildirmesi durumunda tařınırlar ilgili arařtırmacının kadrosunun bulunduęu veya görevlendirildięi birime devri yapılır. Devri yapılan tařınırlar proje yürütücüsüne veya arařtırmacısına zimmetlenir.

**(2)** Projeler sona erdięinde Proje Koordinasyon Arařtırma ve Uygulama Merkezi (PKM) tarafından proje yürütücüsünün kadrosunun bulunduęu veya görevlendirildięi birime projenin bittięi ve projeden alınan demirbařların teslim alınması gerektięi EBYS üzerinden bildirilir.

**(3)** Projeler sona erdięinde yürütücüsünün talebi ilgili birimin harcama yetkilisinin onayı ile tařınırlar proje yürütücüsüne veya arařtırmacısına tekrar zimmetlenir. Eęer proje kapsamında alınan tařınırlar, proje yürütücüsü veya arařtırmacısı tarafından kullanılmayacak ise ilgili birimin harcama yetkilisi tarafından talep eden personele zimmetlenir.

#### **Tařınırların tüketim yoluyla çıkıřı**

**MADDE 21- (1)** Birimlerde kayıtlı bulunan tüketim malzemelerine ihtiyaç duyan personeller Tařınır Kayıt ve Yönetim Sistemi üzerinden talep oluřturur. Bu talepler harcama yetkilisinin onayı ile tařınır kayıt yetkilisi tarafından ilgililere imza karřılıęı teslim edilir. Tařınır Kayıt ve Yönetim Sistemi üzerinden talepte bulunulmayan ürünler hiçbir řekilde teslim edilmez. Tüketim malzemelerinin teslimi sırasında düzenlenen Tařınır İstek Belgesi harcama yetkilisi tarafından onaylanır.

**(2)** Tüketim malzemelerinin çıkıř iřlemleri toplu olarak yapılamaz. Temizlik malzemelerinin çıkıřları malzemeleri kullanan destek hizmetleri personeline, kırtasiye malzemelerinin çıkıř iřlemleri ise malzemeyi kullanan akademik veya idari personele yapılır. Projeler kapsamında alınan tüketim malzemelerinin tamamı proje yürütücüsüne çıkıřı yapılır.

**(3)** Tüketim çıkıřı yapılan 150-İlk Madde ve Malzemeler grubuna ait malzemeler için raporlar aylık bazda ve ilgili ay bittikten sonra Tařınır Kayıt ve Yönetim Sisteminden alınır. Alınan aylık rapor harcama yetkilisi, tařınır kontrol yetkilisi ve tařınır kayıt yetkilisi tarafından imzalatıldıktan sonra izleyen ayın ilk beř iř günü içerisinde EBYS üzerinden Strateji Geliřtirme Daire Bařkanlıęına gönderilir. İlgili ayda yapılan tüketimlere yönelik Varlık İřlem Fiřleri (Tüketim Çıkıř Fiřleri) Strateji Geliřtirme Daire Bařkanlıęına gönderilmez ve tařınır kayıt yetkilisi tarafından harcama birimine ait tařınır dosyasında muhafaza edilir.

## B. Satın Alma/Harcama Talep Formu

Desteklenmesine karar verilen projelerle ilgili olarak satın alma işlemlerinin başlatılabilmesi için, proje yürütücülerinin, otomasyon sistemine kullanıcı adı/şifresi ile giriş yaparak ilgili projelerine ulaşarak, Harcama İşlemleri menüsünden satın alma talep formunu hazırlayarak sistem üzerinden BAP Koordinasyon Birimine iletmeleri ve yazıcı çıktısını imzalayarak Birime ulaştırmaları gerekmektedir.

Tüm bütçe kalemlerinin satın alma işlemlerinin projenin başlangıcında veya aynı dilekçede talep edilmesi zorunlu değildir. Projenin çalışma takvimine uygun olarak muhtelif zamanlarda satın alma/harcama talebinde bulunulması mümkündür.

## C. Arazi Çalışmaları Kapsamında Araç Kiralama İşlemleri İle İlgili Hususlar

1. Araç kiralama giderinin Projenin BAP Komisyonu tarafından onaylanan bütçesinde yer alması zorunludur.
2. Faturalarda kiralanılan aracın cinsi ve türü (binek, arazi veya ticari gibi) belirtilmelidir.
3. Kiralanılan aracın teknik muayene onaylarının bulunmasına dikkat edilmelidir.
4. Kiralanılan aracın zorunlu trafik sigortası yapılmış olmalıdır.
5. Kiralanılan aracın seyahat süresini kapsayacak şekilde tam kaskosu yapılmış olmalıdır.
6. Kiralamaya ait sözleşmenin ve eğer sözleşmede belirtilmemiş ise aracın teslim alındığındaki ve teslim edildiğindeki km sini gösteren belge Birime teslim edilmelidir.
7. Kiralanılan aracın yakıt gideri için "Yakıt Bildirim Formu" nun doldurulup imzalanmış olarak harcama fişleri ile birlikte Birime teslim edilmesi gereklidir. Yakıt faturaları ile araç kullanım kilometresi uyumlu olmalıdır.

## Ç. Avans (Ön Ödeme) Kullanımlarında Uyulacak Kurallar

1. Avans kullanımı istisnai bir durum olup, sadece acil ve temininde güçlük çekilen ürün ve hizmetler için kullanılabilir. Zorunlu durumlarda BAPSİS üzerinden oluşturulacak harcama talebi başvurularında bu husus belirtilmelidir. Oluşturulan harcama talebi elektronik ortamda ve yazıcı çıktısı ıslak imzalı olarak Birime teslim edilmelidir.
2. Avans talebi Birim tarafından kabul edilerek, araştırmacı hesabına yatırılmadan önce herhangi bir harcama yapılmamalıdır.
3. Avans talep edilirken, avans tutarının hesabına yatırılması istenen proje ekibindeki araştırmacı ve ilgili araştırmacının banka bilgileri eksiksiz olarak belirtilmelidir.
4. Avansın hesabına yatırılacağı araştırmacı için sistem üzerinden üretilecek Banka Formu Birime teslim edilmelidir.
5. Avanslar hangi iş için verilmişse sadece o iş için kullanılır.
6. Mal, malzeme veya hizmet alımına yönelik avansların en geç 60 gün içerisinde harcanan tutarlara ilişkin kanıtlayıcı belgeler Birime teslim edilerek kapatılması zorunludur. Araştırmacılar, işin tamamlanmasından sonra veya mali yılın sonunda bu sürenin dolmasını beklemeksizin en kısa sürede avans artığını muhasebe birimine iade etmek suretiyle avans kapatma işlemini gerçekleştirmek zorundadır (\*).
7. Seyahat amaçlı avanslar, en erken seyahatin gerçekleştirilmesinden 15 gün önce araştırmacı hesabına yatırılabilir. **Seyahat amaçlı avansların (Personel avansı), seyahatin tamamlanmasından itibaren en geç 30 gün içerisinde harcanan tutarlara ilişkin kanıtlayıcı belgeler Birime teslim edilerek kapatılması zorunludur.** Araştırmacılar, seyahatin tamamlanmasından sonra veya mali yılın sonunda bu sürenin dolmasını beklemeksizin en kısa sürede avans artığını muhasebe birimine iade etmek suretiyle avans kapatma işlemini gerçekleştirmek zorundadır (\*).

8. Avans kapsamında alınacak faturalarda, "Yozgat Bozok Üniversitesi Bilimsel Araştırma Projeleri Koordinasyon Birimi, Proje Yürütücüsünün adı ve proje no ile **Yozgat Vergi Dairesi** ve vergi numarası **1750684006** belirtilmelidir.
9. Avans kapatılırken, faturaların asıllarının ibraz edilmesi yasal zorunluluktur. Faturaların asıllarının kaybedilmesi veya asıllarına ulaşılamadığı takdirde, noter onaylı suretleri teslim edilmelidir.
10. Mal ve hizmet alımına yönelik iş avanslarının kapatılmasında, avans verilme tarihinden eski tarihli harcama belgeleri için herhangi bir ödeme yapılamaz.
11. Avans dilekçesinde istenilen malzemelere ait miktar ve tutarlar ile alınan faturalardaki miktar ve tutarlar aynı olmalıdır.
12. Harcama toplamı avans tutarından eksikse; Kalan tutar, **Halk Bankası 785 Yozgat Şubesi TR320001200978500006000003** numaralı hesaba elden veya EFT/havale yapılarak yatırılmalıdır.
13. Dekontta alıcı adı (**YOBU Bilimsel Araştırma Projeleri Koordinasyon Birimi**), açıklama kısmına "Avansı alan araştırmacının TC Kimlik No, Proje No ve "avans iadesi" ibaresi" ayrıntılı olarak belirtilmelidir. Bankadan alınan dekont, faturalar ile birlikte Birime teslim edilmelidir.
14. Hizmet kalemleri için (taşıt kiralama, baskı ve cilt giderleri, yemek giderleri vb.) avans çekildiği takdirde, fatura ya da faturaların teslim edilmesi akabinde düzenlenecek Hizmet Alım Tutanağının da ıslak imzalı olarak Birime teslim edilmesi zorunludur.
15. Avans kullanılmak suretiyle alınan mal veya malzeme; BAP Koordinasyon Birimi görevlilerince taşınır sistemine kaydedilerek kişiye zimmetlenir.

(\* **Açıklama:** Bu sürelerin aşılması durumu Sayıştay Başkanlığı uzmanlarının denetimlerinde kamu kaynağının haksız yere alikonularak kullanılması olarak değerlendirilmekte ve araştırmacılara kamu zararının tazminine yönelik zimmet çıkartılabilmektedir. Araştırmacıların bu tür bir yaptırıma maruz kalmamaları için bu hususa özen gösterilmesi gerekmektedir.

#### **D. Vergi Mükellefi Olmayan Kişilere Yapılacak Ödemeler**

1. Vergi mükellefi olmayan kişilerden yapılacak hizmet alımlarında şahıslara ödeme yapılması halinde aşağıdaki hususlara uyulmalıdır;
  - a. Birimden temin edilecek veya BAPSIS sistemi Gerekli Belgeler menüsünden indirilecek Harcama Pusulası hazırlanarak Birime teslim edilmelidir.
2. Avans kullanılmak suretiyle, vergi mükellefi olmayan kişilerden yapılacak hizmet alımlarında şahıslara ödeme yapılması halinde aşağıdaki hususlara uyulmalıdır;
  - b. Birimden temin edilecek veya BAPSIS sistemi Gerekli Belgeler menüsünden indirilecek Harcama Pusulası hazırlanmalıdır.
  - c. Harcama belgesi üzerinde gelir vergisi tutarı (%15) kesintisi yapılarak ödendiği gösterilmelidir. Kesinti yapılan söz konusu vergi, Yozgat Bozok Üniversitesi **Strateji Geliştirme Daire Başkanlığının T.C. Halk Bankası Yozgat Şubesi nezdinde bulunan Hesap No: 06000003 ve/veya TR320001200978500006000003** yatırılmalıdır. Dekontta, Açıklama alanına, Adına vergi kesintisi yapılan kişinin TC Kimlik No ve Adı Soyadı, Gelir Vergisi Kesintisi ibareleri belirtilmelidir.
  - ç. Harcama Pusulası ve Bankadan alınan dekont Birime teslim edilmelidir.

## E. İşçilik Hizmeti Alımı İşlemleri İle İlgili Hususlar

1. İşçi çalıştırma hizmeti alımı giderinin Projenin BAP Komisyonu tarafından onaylanan bütçesinde yer alması zorunludur.
2. İşçilere yönelik ödemeler brüt tutardan SGK primi vb. yasal kesintilerden sonra kalan tutar üzerinden gerçekleştirilir.
3. “İşçi Çalıştırma Bilgi Formu” ekine İşçiye ait kimlik fotokopisi, e-devlet üzerinden alınan işçiye ait ikamet ve müstehaklık belgesi eklenerek işçinin çalışmaya başlama tarihinden en az 10 gün öncesinde eksiksiz bir şekilde BAP Birimine teslim edilmelidir.
4. İşçinin ücretli ve tam zamanlı bir işte çalışıyor olması halinde, çalıştığı iş yerinden İşçi Çalıştırma Bilgi Formunda belirtilen işçinin çalışmaya başlayacağı tarih ile işçinin işten çıkarılacağı tarihi kapsayan sürelerde, işverenin işçinin kurumumuzda çalışmasına rızası olduğuna dair yetkilinin ismi / kaşesi ve imzasının bulunduğu imzalı / onaylı belgenin de İşçi Çalıştırma Bilgi Formu ile birlikte birimize teslim edilmesi gerekmektedir.
5. İşçinin işten çıkarılacağı tarihten itibaren en geç 5 gün içerisinde İşçi Çıkarma Bilgi Formu'nun BAP Birimine teslim edilmesi zorunludur.
6. Yasal süresinde teslim edilmeyen form ve belgelerle ilgili her türlü yaptırımdan proje yürütücüsü sorumludur.
7. 6331 Sayılı İş Sağlığı ve Güvenliği Kanunu ve Kanunu'nun 4. Maddesi “İşveren, çalışanların işle ilgili sağlık ve güvenliğini sağlamakla yükümlüdür” gereğince proje kapsamında çalıştırılacak işçinin sağlık ve güvenliğinin sağlanmasından ve her türlü tedbirin alınmasından proje yürütücüsü sorumludur.

### Ek-5.Teknik Şartname Hazırlarken Dikkat Edilmesi Gereken Bazı Hususlar

1. Teknik şartnamede yer alacak hükümler ve talep edilecek her husus; tereddüde, yanlış anlamaya ve bir isteğin diğeri ile çelişmesine imkân bırakmayacak şekilde, açık ve kesin olmalıdır.
2. Teknik şartnameler en az 2 (iki), mümkünse daha fazla üretici firmanın ürününü kapsayacak ve böylece rekabet ortamını yaratacak şekilde hazırlanmalıdır. Teknik şartnamelerde; belli bir marka, model, patent, menşei, kaynak veya ürün tanımlanmamalı ve belirli bir marka veya modele veya belirli bir firmaya yönelik özellik ve tanımlamalara yer verilmemelidir. Ancak, ulusal ve/veya uluslararası teknik standartların bulunmaması ya da teknik özelliklerin belirlenmesinin mümkün olmaması veya birimde var olan bir cihazın parça veya parçalarının istenilmesi hallerinde "veya dengi" ifadesine yer verilmek şartıyla marka veya model belirtilebilir.
3. Yedek parça alımlarında parçayı tanımlama ve asıl ürüne entegrasyonu konusunda tereddütler yaşanmaması için, yedek parça alımlarında, ihale konusu işin tanımının yapılabilmesi için, yedek parçasına ihtiyaç duyulan ana malın marka ve modeli belirtilerek teknik şartname düzenlenebilecektir.
4. Teknik şartname, istenen malzemeyi çok değişik kalite seviyelerinde tanımlayan ve/veya malzeme kalitesini düşürecek serbestlik verici hükümler taşımamalıdır.
5. Teknik şartnamesi hazırlanacak malzemeden beklenen performans, çalışma şartları, kullanım yeri ve amacı açıkça belirtilerek fonksiyonel istekler yazılmalı; varsa malzemenin birlikte kullanılacağı diğer cihazlar/elemanlar ile uyumlu çalışması isteğine de yer verilmelidir.
6. Teknik şartnamede sayılar ile ifade edilen teknik ölçütlere tolerans verilmelidir. Tolerans; “en az...”, “en çok...” veya “+/-...” şeklinde, o özelliğin gerektirdiği hassasiyeti sağlayacak miktar tespit edilerek verilmelidir.

7. Teknik şartnamelerde ölçü birimleri için Uluslararası Ölçü Birimleri Sistemine uygun birimler kullanılmalıdır.
8. Teknik Şartnamede istenilen özellikler maddeler halinde numaralandırılarak veya tablo halinde belirtilmelidir.
9. Varsa; temin edilecek araç, malzeme ve teçhizat ile birlikte istenecek yedek parça ve sarf malzemesi, test ve kalibrasyon cihazı, bakım set ve avadanlığı, doküman (kullanma kılavuzu, yedek parça kataloğu, bakım talimatı, vb.) ile ilgili hususlar teknik şartnameye dahil edilmeli, bu tür malzeme, cihaz ve dokümanın miktarı belirtilmelidir.
10. Çevre şartlarından etkilenebilecek malzeme için (elektronik, optik ve elektro optik cihazlar, araç, teçhizat, vb.) çevre şartları ile ilgili istekler bunların hangi şartlarda muayene edileceği hususu ile birlikte teknik şartnamelere yazılmalıdır. Çevre ile ilgili istekler; malzemenin kullanım yerine göre, sıcaklık, basınç, rutubet, buz, kar, yağmur, rüzgâr, su ve tuz serpintisi, şok ve ivme, titreşim gürültü, toz, kum, mikroorganizma, radyasyon, elektrik, manyetik ve elektromanyetik etkiler, kimyevi maddeler, vb. çevre koşullarından etkilenmeleri gibi isteklerden kullanım yerinde maruz kalabileceği çevre şartlarını kapsar.
11. Temin edilecek malzeme ve/veya sistemi kullanacak personele verilmesi gerekli olabilecek teknik içerikli eğitimler ile ilgili hükümler teknik şartnamede belirlendiği şekilde ihale dokümanında belirtilmelidir.
12. Gerekli ise, kalite güvence sistemi belgesi ve ürün kalite belgesi hususları belirtilmelidir.
13. Cihaz alımlarında en az 2 yıl garanti şartı konulmalıdır. 2 yıldan fazla garanti istenildiği takdirde ayrıca bildirilmelidir. Gerekli ise, cihazlarla ilgili kaç yıl süreyle yedek parça garantisi istenildiği belirtilmelidir.

Açıklama: BAPSİS sistemi yardım menüsü altında yer alan "Teknik Şartname Hazırlarken Dikkat Edilmesi Gereken Hususlar ve Örnek Şartnameler" dosyasında örnek teknik şartnameler verilmiştir.

**Ek-6. Uluslararası Araştırma İşbirliği Projeleri Kapsamında Yurtdışı Seyahatler İçin Ülkelere Göre Sağlanabilecek Destek Tutarları (30 Gün için) için, Yozgat Bozok Üniversitesi Strateji Geliştirme Daire Başkanlığı'ndan sağlanan güncel tutarlar dikkate alınır.**

**AÇIKLAMA:** Yurt dışında araştırma amaçlı seyahatlere yönelik sağlanabilecek mali destekler aşağıdaki ilkelere uygun olarak gerçekleştirilir.

1. Araştırma amaçlı seyahatler için, ilgili proje türü için belirlenen limitler aşılmamak kaydıyla destek sağlanabilir ve seyahatin tek seferde gerçekleştirilmesi zorunludur.
2. Bütçe limitleri uygun olsa dahi, araştırma amaçlı yurt dışı seyahatler için sağlanabilecek destek süresi 89 günü geçemez.
3. Tam aya tekabül etmeyen süreler için ülkelere göre belirlenen aylık destek tutarının kalınan güne oranlanmasıyla belirlenen tutarda destek sağlanır. Ülkelere göre belirlenerek tabloda verilen tutarlar 30 gün temel alınarak belirlenmiştir.
4. Ulaşım giderleri için gündeliklerden ayrı olarak destek sağlanır.
5. Belirlenen tutarlar dışında ek bir konaklama desteği sağlanmaz.
6. Projelerin başvuru aşamasında ülkelere göre talep edilebilecek destek tutarları, gidilecek ülkeye göre belirlenen döviz tutarının başvurunun yapıldığı günkü TC Merkez Bankası döviz satış kuruna göre Türk Lirası karşılığı dikkate alınarak belirlenir. İlgili çalışma süresi içerisinde ortaya çıkabilecek olası döviz kuru farklılıkları dikkate alınmaz. **(2026-2 değ.)**

## Ek-7. SCOPUS/Web of Science Veritabanında Taranan Dergilerin Çeyreklik (Quartile, Q) Değeri

Bir derginin etki faktörüne göre aynı konudaki dergiler arasındaki yerini gösterir ve dergilerin yer aldığı kategori Q1: birinci çeyrek, Q2: ikinci çeyrek, Q3: üçüncü çeyrek ve Q4: Dördüncü çeyrek olmak üzere 4 grupta tanımlanır.

Herhangi bir yılda bir derginin yer aldığı konu kategorisinde toplam Y adet dergi var ise ve ilgili derginin etki faktörüne göre bu dergiler arasındaki konumu X ise, ilgili derginin yüzdeler sırası (Z) = (X/Y) ile belirlenir. Buna göre dergiler, buldukları yüzdeler sıralamaya göre 4 çeyrek (%25 lik dilimler) içerisinde değerlendirilir. İlgili konu kategorisinde etki değeri en yüksek olan dergiler Q1 (0 ile %25 arası), orta-üsttekiler Q2 (%25 ile %50 arası), orta-alttakiler Q3 (%50 ile %75 arası) ve etki faktörü en düşük dilimdeki dergiler Q4 (%75 ile %100 arası) olarak sınıflandırılır.

$$Q1: 0.0 < Z \leq 0.25$$

$$Q2: 0.25 < Z \leq 0.5$$

$$Q3: 0.5 < Z \leq 0.75$$

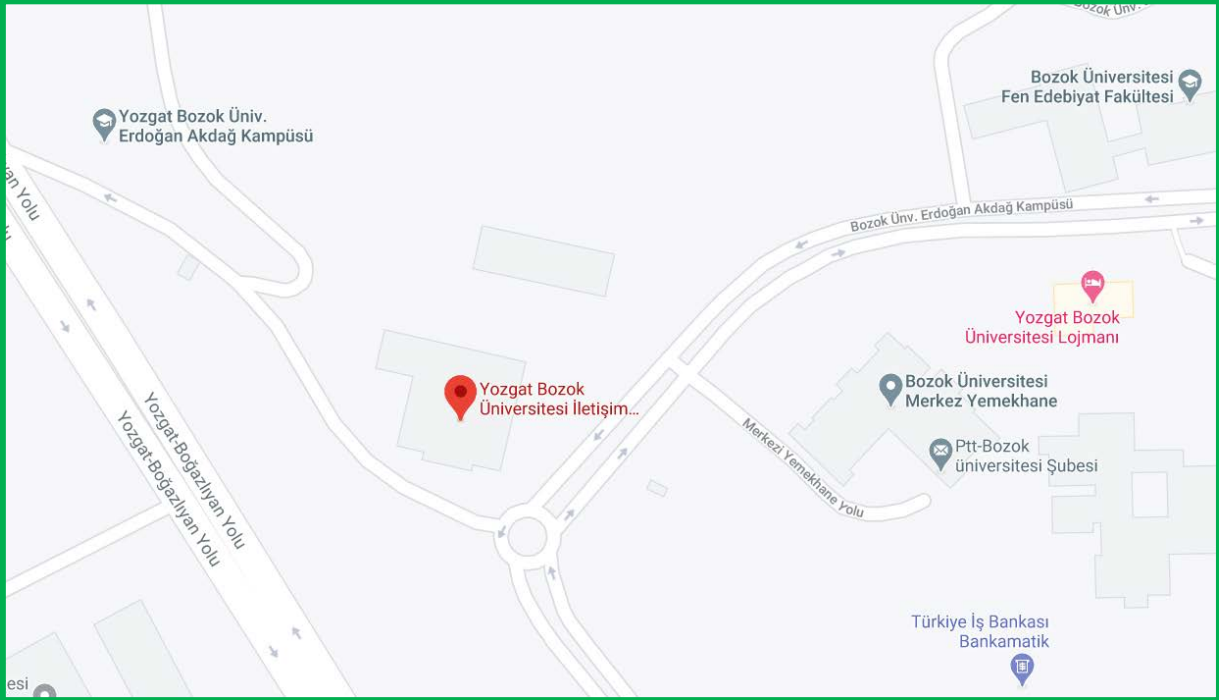
$$Q4: 0.75 < Z$$

Örneğin, 2018 yılında toplam 100 derginin yayımlandığı bir konu kategorisinde A dergisi etki faktörü bakımından 40. sırada yer alıyor ise, A dergisi aynı kategorideki dergiler içerisinde  $40/100=0,40$ 'lık yüzdeler sıraya sahiptir ve dolayısıyla ikinci çeyreklik (Q2) dilimde yer alır.



## YOZGAT BOZOK ÜNİVERSİTESİ

### Bilimsel Araştırma Projeleri (BAP) Koordinasyon Birimi



**Posta Adresi:** Yozgat Bozok Üniversitesi Erdođan Akdađ Kampüsü, Rektörlük Hizmet Binası,  
1. Kat, 66100, YOZGAT

**Telefon:** +90 (354) 242 11 11

**Faks:** +90 (354) 242 11 17

**e-posta:** [bap@yobu.edu.tr](mailto:bap@yobu.edu.tr)

**web:** <https://bap.yobu.edu.tr>