



ÖZ DEĞERLENDİRME RAPORU

YOZGAT BOZOK ÜNİVERSİTESİ LİSANSÜSTÜ EĞİTİM ENSTİTÜSÜ SAĞLIK YÖNETİMİ (TEZLİ-YL)

Doç. Dr. Fatih ŞANTAŞ (Başkan)
Dr. Öğr. Üyesi Sema DALKILIÇ (Üye)
Dr. Gamze KUTLU ÖRÜN (Üye)

KASIM, 2022

1. Giriş

1.1. İletişim Bilgileri

Adı-Soyadı : Doç. Dr. Fatih ŞANTAŞ
Görevi : Sağlık Yönetimi Bölüm Başkanı/ Sağlık Yönetimi ABD Başkanı
İş Tel : 03542421040/6658
Cep Tel : 05353608721
E-Posta : fatih.santas@bozok.edu.tr

1.2. Tarihsel Gelişimi

Sağlık ve hastane sistemi ile ilgili olarak araştırma yapan kurum ve kişilerin ortak bulgularından bir tanesi bu alanda yaşanan “yönetim sorunlarıdır”. Bu bağlamda ülkemizde de kamu ve özel sektöre ait çeşitli sağlık kurum ve kuruluşlarında görev alacak, ülkemizin sağlık sistem ve sağlık politikalarını iyi tanıyan; örgütsel davranış, insan kaynakları yönetimi, muhasebe, işletme yönetimi, stratejik yönetim, sağlık ekonomisi, finansal yönetim gibi temel kavramları bilen; etik, hukuk, kalite, istatistik ve araştırma bilgilerine sahip; görev aldığı her türlü ortamda lider rolü üstlenebilecek profesyonel sağlık yöneticilerine ihtiyaç duyulmaktadır.

Bölümde bir anabilim dalı bulunmaktadır. Yozgat Bozok Üniversitesi, Sosyal Bilimler Enstitüsü bünyesinde 2018-2019 Eğitim-Öğretim yılında “Sağlık Yönetimi Anabilim Dalı” adı altında kurulmuştur. 2021 yılında tüm enstitülerin Lisansüstü Eğitim Enstitüsü bünyesinde birleştirilmesi ile Sağlık Yönetimi Anabilim Dalı da Lisansüstü Eğitim Enstitüsü bünyesine dahil olmuştur. Anabilim dalında halen 39 tezli yüksek lisans öğrencisi öğrenim görmektedir (<https://bozok.edu.tr/okul/lisansustu-egitim-enstitusu/bolum/saglikyon>). 2021-2022 öğretim yılı itibariyle bölümün eğitim kadrosu 2 doçent, 3 Dr. Öğr. Üyesi ve 1 araştırma görevlisi Dr. olmak üzere 6 öğretim elemanından oluşmaktadır (<https://bozok.edu.tr/okul/iibf/bolum/saglik/sayfa/akademik-personel/5014>)

Misyonu, Vizyonu, Değerleri ve Hedefleri

Yozgat Bozok Üniversitesi Lisansüstü Eğitim Enstitüsü Sağlık Yönetimi Anabilim Dalı'nın eğitim ve araştırma alanlarındaki özgün bilimsel bakış açısı ve görüşleri, daha iyi eğitim, daha dinamik araştırma ortamı için tanımlanmış olan hedeflerin tartışıldığı ve tüm akademik personelin katılımı ile gerçekleşen toplantılarda tartışılarak ortaya konmuştur.

Yozgat Bozok Üniversitesi, Lisansüstü Eğitim Enstitüsü, Sağlık Yönetimi Anabilim Dalı programı, verimli ve etkili sağlık hizmeti sunumu için gerekli etik, ahlaki ve mesleki niteliklere sahip sağlık yöneticileri yetiştirmeyi; sağlık yönetimi alanında bilimsel bilgi gelişimine katkıda bulunmayı; sağlık yönetimi alanındaki bilgi birikimini uygulamaya yansıtmayı misyon edinmektedir.

Yozgat Bozok Üniversitesi, Lisansüstü Eğitim Enstitüsü, Sağlık Yönetimi Anabilim Dalı programının vizyonu ise alanında bilimsel çalışmalarıyla ulusal ve uluslararası düzeyde ön sıralarda yer alan, eğitim-öğretim programlarını mesleğin ihtiyaçları doğrultusunda sürekli

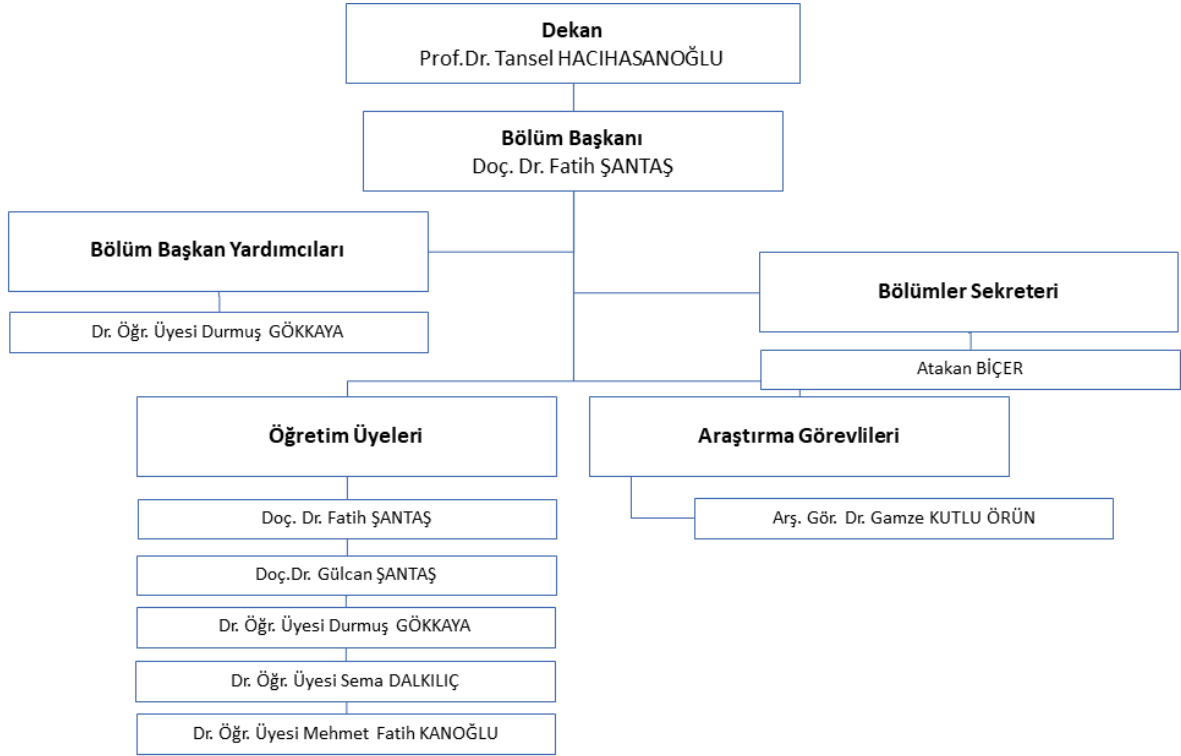
güncel tutan ve geliştiren, yetiştirdiği sağlık yöneticileri ile Türkiye’de sağlık yönetiminin her alanında tercih edilen bir birim olmaktadır.

Temel Değerlerimiz

- 1. Liyakat:** Eğitim ve araştırma çalışmalarını yürütürken tüm çalışanların çalışma deneyimlerine ve sağlık yönetimi alanındaki yetkinliklerine uygun görevlendirilmelerin ve ders paylaşımının yapılması esastır.
- 2. Etik İlkelere Uygunluk:** Yürütülen bilimsel araştırmaların bilimsel araştırma yöntemlerine ve etik değerlere uygunluğu esastır.
- 3. Katılımcılık ve Akademik Özgürlük:** Lisansüstü eğitim ve araştırma faaliyetleri yürütülürken iç paydaşların ve öğrenim gören öğrencilerin görüş farklılıklarını belirtmesi esastır. Öğrencilerin lisansüstü tez çalışmalarının planlanmasında ve araştırma tasarımında öğrenci ve öğretim üyesinin fikirlerini paylaşması önceliklidir.
- 4. Paydaşlarla İşbirliği:** Lisansüstü eğitim faaliyetleri ve araştırma çalışmaları yürütülürken katkı sağlayabilecek tüm paydaşların işbirliğine çağrılması esastır.
- 5. Kurumsal Şeffaflık:** Yürütülen bilimsel faaliyetlerin tüm iç ve dış paydaşlarla açık iletişimle paylaşılması esastır.
- 6. Yenilikçilik:** Lisansüstü eğitim ve araştırma faaliyetlerinin sağlık yönetimi alanyazınına özgün katkılar sağlayabilecek ders içeriklerine sahip olması esastır. Öğretim üyelerinin ders içeriğinde güncel makale kritikleri, güncel kitap incelemeleri, güncel sağlık politikalarının araştırmalar üzerindeki etkileri, araştırma tasarımında özgün konu başlıklarının belirlenmesi gibi yenilikçiliği önemseyen bir bakış açısı bulunmaktadır

Yönetim Yapısı

Anabilim dalı Lisansüstü Eğitim Enstitüsü’ne, Bölüm Başkanlığı İİBF Dekanlığına bağlıdır. Yönetim yapısını ve bölümün yönetim içerisindeki yerini gösteren organizasyon şeması aşağıda verilmiştir (Şekil 1).



1.1.4. Eğitim-Öğretim Hizmetleri

Anabilim Dalımızda Lisansüstü eğitim kapsamında Yüksek Lisans Eğitimi'nin süresi 2 yıldır ve eğitim dili Türkçedir. Sağlık Yönetimi alanında yüksek lisans derecesi elde edebilmek için öğrencilerin programda alması gereken zorunlu ve seçimli derslerin (toplam 120 AKTS karşılığı) tümünü başarıyla tamamlaması ve tezini başarıyla savunması gerekir.

1.1.5. Araştırma Faaliyetleri

Bu bölümde şu ana kadar 4 öğrenci tezini başarı ile savunarak mezun olmuştur. Tezler YÖKSİS sisteminde görülebilmektedir. Araştırma faaliyetleri için fakültemiz bünyesinde yer alan bilgisayar laboratuvarları (2 adet) öğrencilerin kullanımına açıktır. Bilgisayar laboratuvarında 80 adet bilgisayar bulunmaktadır. Bu bilgisayarlarda internet bağlantısı mevcuttur.

Yozgat Bozok Üniversitesi'nin sahip olduğu yaklaşık 75 bin basılı kitap, 2012 akademik tez ve 2 milyon e-kitap olmak üzere imkân bulunmaktadır. Üniversitemiz, 18 tane veri tabanı, araştırmacılara hizmet vermektedir. Kütüphane, 150 metrekarelik bir alanda 400 öğrencinin ders çalışabileceği kapasitededir. Bölümümüz öğrencilerinin eğitim ve ilgi alanlarına yönelik yüzlerce kitap bulunmaktadır. Kütüphane kataloğuna ve kaynaklara internet üzerinden erişilebilmektedir. Sağlık Yönetimi alanı ile ilgili konularda dergilerin önemli bir bölümünü kapsayan science-direct, web of science gibi veri tabanları üzerinden çok sayıda makalenin tam metnine ulaşılması mümkündür (<http://yordam.bozok.edu.tr/vetisbt/>)

2. ÖĞRENCİLER

Sağlık Yönetimi lisansüstü eğitim programı ile sağlık sektörüne her düzeyde kimlik ve kişiliği gelişmiş, kendine güvenen, ülkesini ve dünyayı iyi tanıyan, çağdaş ve evrensel değerleri

benimsemiş, araştıran ve sorgulayan, sağlık kuruluşlarını yönetecek bilgisi, becerisi ve ideali olan, yabancı dili iyi derecede kullanan, üretime dönük girişimcilik ruhuna sahip, iletişim ve liderlik becerileri gelişmiş, mesleği için gerekli ilke, kavram, bilgi ve becerilerle donanmış üstün nitelikli profesyonel sağlık yöneticileri yetiştirmeyi amaçlamaktadır. Programa kabul edilen öğrenciler, programın kazandırmayı hedeflediği çıktılarını (bilgi, beceri ve davranışları) öngörülen sürede edinebilecek altyapıya sahip olmalıdır. Öğrencilerin kabulü bir sağlık yöneticisinin gerektiği kriterler göz önüne alınarak objektif bir değerlendirme ile Enstitü alım koşullarıyla yapılmaktadır. Anabilim dalımızda başvuru koşulları, başarı değerlendirmesi gibi tüm konularda Yozgat Bozok Üniversitemiz senatosu tarafından kabul edilen Yozgat Bozok Üniversitesi Lisansüstü Eğitim-Öğretim ve Sınav Yönetmeliği'nde bulunan başarı değerlendirme kriterleri ve koşullar kullanılmaktadır. Bu kapsamda aşağıda sağlık yönetimi anabilim dalına başvuru koşulları yer almaktadır.

MADDE 25- (1) Tezli yüksek lisans programı, öğrencinin bilimsel araştırma yöntemlerini kullanarak bilgilere erişme, bilgiyi derleme, yorumlama ve değerlendirme yeteneğini kazanmasını sağlar.

(2) Tezli yüksek lisans programlarına başvurabilmek için aşağıdaki şartlar gerekir:

a) Adayların bir lisans diplomasına sahip olması gerekir. Yabancı ülkelerdeki yükseköğretim kurumlarından lisans mezunu Türkiye Cumhuriyeti uyruklu adayların ise YÖK'ten alacakları denklik belgesine sahip olmaları gerekir.

b) Başvurduğu program için istenilen ALES puan türünden en az 55 puan almış ve lisans mezuniyet not ortalamalarının dört üzerinden en az 2,00 veya eşdeğer bir puana sahip olmaları gerekir.

c) Güzel sanatlar fakültelerinin ve konservatuarların Enstitüdeki anabilim/anasanat dallarına öğrenci kabulünde, tezli yüksek lisans programları için ALES puanı aranmaz.

ç) Tezli yüksek lisans programına öğrenci kabulünde bilimsel değerlendirme sınavı veya yetenek sınavı/portfolyo incelemesi yapıp yapılmayacağı her başvuru döneminde Enstitü anabilim/anasanat dalı kurul kararı, ilgili anabilim/anasanat dalı başkanlığının teklifi ve Enstitü Yönetim Kurulunun kararı ile kesinleşir.

d) Bilimsel değerlendirme sınavı veya yetenek sınavı/portfolyo incelemesi yapılarak başvuruların değerlendirildiği ilgili anabilim dallarında bunları yerine getirmeyen adaylar değerlendirmeye alınmaz.

e) Adayların yüzlük sistemin dışındaki not sistemlerine göre verilmiş lisans mezuniyet notunun yüzlük sisteme çevrilmesinde YÖK tarafından belirlenen not dönüşüm tablosu kullanılır.

f) GRE veya GMAT sınavından alınan puanın Senato tarafından belirlenen ALES'e karşılık eşdeğer puana sahip olması gerekir.

g) Yabancı dilde eğitim yapan (bilim alanı yabancı dil olan programlar dışında) lisansüstü programlara başvurabilmek için adayın, öğrenim göreceği yabancı dilde ÖSYM tarafından düzenlenen yabancı dil sınavlarının birinden Senato tarafından kabul edilen eşdeğer puana sahip olması ya da ÖSYM tarafından eşdeğerliği kabul edilen uluslararası yabancı dil sınavlarından bu puanın eşdeğeri bir puanı almış olması gerekir.

ğ) Doktora/Sanatta Yeterlik/Tıpta Uzmanlık/Dış Hekimliğinde Uzmanlık/Veteriner Hekimliğinde Uzmanlık/Eczacılıkta Uzmanlık mezunlarının yüksek lisans programlarına başvurularında ALES şartı aranmaz.

(3) Tezli yüksek lisans programlarına öğrenci kabulünde, aşağıdaki Tablo 2 esas alınarak bu fıkrada yer alan açıklamalara göre değerlendirme yapılır. Anabilim dalı Tablo 2'deki değerlendirmelerin hangisini kullanacağını Enstitüye bildirir.

Değerlendirmede Esas Alınan Puanlar	ALES Puanı	Lisans Mezuniyet Notu	Bilimsel Değerlendirme Sınavı veya Yetenek Sınavı/Portfolyo İncelemesi
ALES Puanı	% 100	-	-
ALES Puanı + Lisans Mezuniyet Notu	% 60	% 40	-
ALES Puanı + Lisans Mezuniyet Notu + Bilimsel Değerlendirme Sınavı veya Yetenek Sınavı/Portfolyo İncelemesi	% 50	% 20	% 30

Lisans Mezuniyet Notu + Bilimsel Değerlendirme Sınavı veya Yetenek Sınavı/Portfolyo İncelemesi	-	% 60	% 40
---	---	------	------

a) Tablo 2'ye göre hesaplanan puanın toplamda en az 50 puan olması gerekir, ancak Enstitü anabilim/anasanat dalı kurul kararı, ilgili anabilim/anasanat dalı başkanlığının teklifi ve Enstitü Yönetim Kurulunun kararı ile bu puan yükseltilebilir. Küsurlu notlarda değerlendirme virgülden sonra üç basamak dikkate alınarak yapılır. Hesaplanan puanlarda eşitlik olması durumunda değerlendirmede sırasıyla; ilgili ALES puanı, lisans mezuniyet notu, bilimsel değerlendirme sınavı veya yetenek sınavı/portfolyo incelemesi yüksek olan aday sıralamada öncelik kazanır.

b) Adaylar değerlendirme puanlarına göre Enstitü tarafından sıralanarak, Enstitü Yönetim Kurulu kararıyla kontenjanlar asıl ve üç katına kadar yedek aday belirlenerek ilan edilir. Bu sıralamaya giremeyen adaylar da başarı puanlamasına göre sıralanarak ilan edilir.

MADDE 26- (1) Tezli yüksek lisans programı 60 AKTS kredisinden az olmamak koşuluyla en az yedi ders, bir seminer dersi, tez çalışması ve uzmanlık alan derslerinden oluşur. Seminer dersi, tez çalışması ve uzmanlık alan dersleri kredisiz olup başarılı veya başarısız olarak değerlendirilir. Tezli yüksek lisans programı bir eğitim-öğretim dönemi 60 AKTS kredisinden az olmamak koşuluyla seminer dersi dâhil en az sekiz ders, tez çalışması ve uzmanlık alan dersleri olmak üzere toplam en az 120 AKTS kredisinden oluşur. Öğrenci, en geç danışman atanmasını izleyen dönemden itibaren her yarıyıl tez dönemi için kayıt yaptırmak zorundadır.

(2) Öğrenci seminer dersini, en erken ikinci yarıyıldan alır. Anabilim/anasanat dalındaki yüksek lisans ve doktora/sanatta yeterlik programlarındaki tüm öğrenciler kayıtlı oldukları programdaki seminer dersine kayıt yaptırır. Seminer dersinin konusu tez danışmanı tarafından belirlenir, anabilim/anasanat dalı başkanlığı aracılığıyla Enstitüye bildirilir ve Enstitü tarafından ilan edilir. Seminer konusu Enstitü tarafından ilan edildikten sonra değiştirilemez. Seminer dersinde başarısız olan öğrenci, bir sonraki yarıyıldan seminer dersini tekrar eder. Tekrar durumunda, tez danışmanının uygun görmesi ve Enstitü Yönetim Kurulunun onayıyla seminer konusu değiştirilebilir.

Yatay geçişle gelen öğrencilere intibak programı uygulanmaktadır (<https://obs.bozok.edu.tr/ogrenci/ebp/organizasyon.aspx?kultur=trTR&Mod=2&ustbirim=911&birim=177&altbirim=-1&program=372&organizasyonId=406&mufredatTu>). Programdaki öğrenciler, yabancı dil, mülakat, not ortalaması gibi istenen şartları yerine getirdiği takdirde başka bir yükseköğretim kurumunda yurt içi (Farabi) ve yurt dışı (Erasmus) öğrenci programları ile eğitim görebilmeleri mümkündür. Ancak Anabilim dalımızda Erasmus ya da Farabi programlarına başvuran öğrenci olmamıştır.

Programa kayıt yaptıran öğrencilerin danışmanlık hizmetleri 1. Dönem 'den başlayarak verilmektedir. Öğrencilerin ilgi alanları çerçevesinde tez danışmanlarını seçebilmeleri sağlanmaktadır. Ayrıca öğrencilerin iş yükü ve performansı Bologna sistemine göre AKTS Bilgi Paketinde aktif biçimde takip edilmekte, sınav yükleri ağırlıklarına göre değiştirilebilmektedir (<http://ebp.bozok.edu.tr/DereceProgramlari/Detay/2/406/372/932001>).

Sınavlar 100 puan üzerinden değerlendirilir. Bir dersin ara sınav ve yarıyıl sonu sınav sonuçları sayısal puan ile gösterilir. Öğrencinin girmedikleri sınavların puanı sıfır (0)'dır. Buna göre; a) Ara sınav puan ortalaması, öğrencinin ara sınavlarda almış olduğu puanların toplamının yapılmış olan ara sınav sayısına bölünmesi ile belirlenir. Bu suretle bulunacak buçuklu sayı tam sayıya yükseltilir. b) Ham başarı puanı, yarıyıl veya yılsonu sınav puanının %60'ına, ara sınav(lar) puan ortalamasının %40'ının eklenmesi ile hesaplanır. Bu oranların hesabında kesirler aynen korunur, ancak ham başarı puanının hesabında buçuklu sayılar tam sayıya tamamlanır. c) Başarı notları; ham başarı puanları kullanılarak esasları Senato tarafından belirlenen bağıl değerlendirme yöntemiyle tespit edilir.

Mezunların İstihdam Profilleri incelendiğinde; bölüm mezunları, kamu (Sağlık Bakanlığı, Üniversiteler, Silahlı Kuvvetlere Bağlı Hastaneler) veya özel sektöre (özel hastaneler, ilaç ve tıbbi cihaz firmaları, sigorta şirketleri ve diğer özel sağlık kuruluşları) ait kurum ve kuruluşların yönetim işlerinde görev alırlar. Bölüm mezunları, sağlık kuruluşlarının muhasebe ve finansman bölümlerinde, insan kaynakları bölümlerinde, pazarlama bölümlerinde, kalite bölümlerinde ve hasta ilişkileri bölümlerinde çalışma imkanları bulabilmektedir. Ayrıca Sağlık Bakanlığı, Maliye Bakanlığı ve Çalışma ve Sosyal Güvenlik Bakanlığı başta olmak üzere çeşitli kamu kurumlarında müfettişlik ve uzmanlık gibi görevlerde çalışma imkanına da sahip olabilmektedirler.

3. PROGRAM EĞİTİM AMAÇLARI

Lisansüstü Eğitimin Amaçlarımız

- Sağlık yönetimi alanında özgün araştırmalar yürüten genç akademik kadronun uzmanlık alanları doğrultusunda eğitim faaliyetlerini ve ders içeriklerini zenginleştirilmesi
- Lisansüstü öğrencilerine bağımsız araştırma yapabilme yeteneğinin kazandırılması
- Lisansüstü araştırma faaliyetlerinin sağlık alanında toplumsal katkı sağlayan ulusal ve uluslararası projelere dönüştürülmesi
- Lisansüstü araştırma faaliyetlerinin ulusal ve uluslararası indeksli dergilerdeki görünürlüğünün artırılması

4. PROGRAM ÇIKTILARI

Belirlenen program çıktıları öğrencilerin mezuniyetlerine kadar edinmeleri beklenen bilgi, beceri ve davranışları kapsayan 15 maddeden oluşmaktadır. Sağlık Yönetimi Bölümü program çıktıları aşağıda sıralanmıştır.

1. Sağlık yönetimi alanı ile ilgili kuramsal ve uygulama bilgilerine sahip olma ve uygulama.
2. İşletme yönetiminin planlama, örgütleme, yürütme, koordinasyon ve denetim işlevlerini kavrama, anlatma ve uygulama konusunda bilgi sahibi olma.
3. Sağlık kuruluşlarının işleyişini anlama, analiz etme ve yönlendirebilme bilgi ve becerisi kazanma.
4. Sağlık yönetimi alanı ile ilgili güncel kuramsal ve uygulama bilgilerine sahip olma ve uygulama.
5. Sağlık kuruluşlarının idari işleyişini anlama, analiz etme ve yönlendirebilme becerisi kazanma.
6. Sağlık kuruluşlarının mali işleyişini anlama, analiz etme ve yönlendirebilme becerisi kazanma.
7. Sağlık kuruluşlarının hukuki işleyişini anlama, analiz etme ve yönlendirebilme becerisi kazanma.
8. Sağlık kuruluşlarının teknik işleyişini anlama, analiz etme ve yönlendirebilme becerisi kazanma.
9. Sağlık kuruluşlarının tıbbi işleyişini anlama, analiz etme ve yönlendirebilme becerisi kazanma.
10. Ulusal ve uluslararası düzeyde sağlık sistemini, sağlık planlamasını ve politikalarını,

sağlık sektörünü ekonomik ve mali boyutlarıyla analiz edebilme.

11. Sağlık yönetiminde ileri düzeyde kantitatif ve kalitatif analizler yapabilme bilgi ve becerisine sahip olma ve uygulama.

12. Sağlık yönetimi sürecinde ortaya çıkan sorunlarda eleştirel ve yenilikçi düşünme, karar verme ve problem çözmede güncel bilimsel yöntem ve teknikleri kullanma

13. Sağlık yönetimi alanında yaşanan değişimleri takip etme.

14. Ülke sağlık sistemine özgü çözümler üretme becerisine sahip olma.

15. Bilimsel araştırma, yayın ve yönetim etik ilkelerine uygun davranmak.

5. SÜREKLİ İYİLEŞTİRME

Sağlık Yönetimi Bölümü yüksek lisans programı sürekli iyileştirme çalışmalarını; düzenli olarak takip ettiği Sağlık Yönetimi Bölüm Başkanları Çalıştayları, alandaki ulusal ve uluslararası Bölüm Ders Programları, Yükseköğretim Kalite Kurulu (YÖKAK)'ın uygulama ve ölçütleri, Yozgat Bozok Üniversitesi'nin "Kalite Komisyonu" politikaları ile iç ve dış paydaşlardan aldıkları geribildirimler doğrultusunda sürdürmektedir. Sürekli iyileştirme çalışmaları sürecinde, bölümün iç çevresine ilişkin güçlü ve zayıf yönler değerlendirilmektedir. Aşağıda sunulan SWOT Analizinin güçlü ve zayıf yönleri aşağıda verilmiştir.

Güçlü Yönler

- Bölümde eğitim-öğretim müfredatına ilişkin paydaş görüşleri doğrultusunda sürekli geliştirme ve yenilik çalışmalarının yapılması (müfredat değişikliği neye göre yapılıyor eğer yoksa silinmeli)
- Bölümde lisansüstü düzeyde kalite dersleri veriliyor olması (<http://ebp.bozok.edu.tr/DereceProgramlari/Detay/2/406/372/932001>)
- Programdaki tüm derslerin amaç, öğrenme kazanımını, program çıktıları ile uyumlulukları, iş yükü analizlerinin ve AKTS düzenlemelerinin "Ders Bilgi Paketi" sisteminde eksiksiz yer alması
- Sağlık Yönetimi Yüksek lisans programını tercih eden öğrencilerin hepsinin bölüme kayıt yaptırması
- Öğrenci danışmanlık sisteminin etkin işletilmesi
- Bölümün alanında yetkin, tecrübeli bir kadroya sahip olması, verilen dersler ile uzmanlık alanlarının uyumlu olması
- Bölüm öğretim elemanlarının kalite ile ilgili gerek lisans gerek lisansüstü dersler almış ve kalite ile ilgili yayın yapmış olmaları
- Bölüm öğretim elemanlarının, androgojik eğitime yönelik olan "Eğiticilerin Eğitimi Sertifika Programı"na katılarak sertifika almış olması
- Bölümün, bölüm içi sosyal ve akademik iletişiminin kuvvetli olması, tüm paydaşları ile uyumlu bir iletişim içerisinde olması
- Bölümün kalite politikalarını gerçekleştirmede rehberlik edecek Kalite Takımı oluşturması

- Stratejik planlama iyileştirme çalışmalarını yürütmek amacıyla “Birim Öz Değerlendirme Takımı oluşturulmuştur.
- Bölümün web sayfasının aktif kullanılması ve sürekli güncelleniyor olması
- Öğretim elemanlarının bilgi sistemlerini etkin olarak kullanması (OBS ve BOYSİS)
- Bölümde belge yönetimi ve arşiv sistemi olan ve paylaşılan tüm belge ve duyuruları takip edebilecek, onaylama yapıp dilekçe oluşturabilecek EBYS sistemine sahip olunması
- Çeşitli göstergelere ulaşılması ve faaliyet raporlarının oluşturulmasını mümkün kılacak bir Akademik Bilgi Sistemi (Avesis)’nin olması ve bölüm öğretim elemanlarının yayın, proje, ders gibi tüm bireysel bilgilerine ilişkin bir veri tabanının olması ve sürekli güncellenmesi
- Bölümde genç ve dinamik öğretim üyelerinin varlığı gibi durumlar güçlü yönler olarak vurgulanabilir.

Zayıf Yönler

- Bölümün kadrolu araştırma görevlisi sayısının yetersizliği
- Yozgat genelinde özel hastane olmamasından dolayı öğrencilerin uygulama alanını kısıtlı olması gibi durumlar bölümün zayıf yönleri olarak ifade edilebilir.

Bölümün zayıf yönlerini oluşturan birçok unsur, bölümün kendi içerisindeki iyileştirme faaliyetleri ile geliştirilebilecek alanlar olmamakla beraber, zayıf alanlarda iyileştirme gerçekleştirmek amacıyla gerekli girişimlerde bulunmaktadır.

6. EĞİTİM PLANI

Sağlık Yönetimi Yüksek Lisans Programı Eğitim Planı Yozgat Bozok Üniversitesi Lisansüstü Eğitim – Öğretim ve Sınav Yönetmeliği dahilinde hazırlanmıştır. Yüksek Lisans Programı eğitim planı Ders bilgi Sisteminde ayrıntılı olarak yer almaktadır (<http://ebp.bozok.edu.tr/DereceProgramlari/Detay/2/406/372/932001>).

7. ÖĞRETİM KADROSU

Sağlık Yönetimi Bölümü akademik kadrosunda yer alan öğretim elemanı sayısı 6’tir. Öğretim elemanlarının dağılımı 2 doçent, 3 Dr. Öğr. Üyesi, 1 araştırma görevlisi doktordan oluşmaktadır.

Bölüm akademik kadrosuna <https://bozok.edu.tr/okul/iibf/bolum/saglik/sayfa/akademik-personel/5014> adresinden ulaşabilir.

Bölüm akademik kadrosunda yer alan öğretim üyesi sayısı, Yüksek Öğretim Kurulu’nun 2019 yılı itibarıyla güncellediği Sağlıkla İlgili veya İlişkili Programlarda Eğitim ve Öğretime Başlanması ve Sürdürülmesi İçin Asgari Koşullara İlişkin Genel İkelere uygundur (chrome-extension://efaidnbnmnibpcjpcglclefindmkaj/https://www.yok.gov.tr/Documents/Kurumsal/egitim_ogretim_dairesi/Yok-tarafindan-Asgari-Kosullari-Belirlenen-Programlar/saglik_Programlari.pdf).

Anabilim Dalında yer alan öğretim üyeleri;

Doç. Dr. Fatih ŞANTAŞ
Doç. Dr. Gülcan ŞANTAŞ
Dr. Öğr. Üyesi Durmuş GÖKKAYA
Dr. Öğr. Üyesi Sema DALKILIÇ
Dr. Öğr. Üyesi Mehmet Fatih KANOĞLU
Arş. Gör. Dr. Gamze KUTLU ÖRÜN

8. ALTYAPI

İktisadi ve İdari Bilimler Fakültesi binasında program öğrencilerinin kullanabildiği 5 adet seminer/toplantı Salonu bulunmaktadır. İİBF Fakültesinde konferans, seminer, panel, sunum gibi bilimsel faaliyetlerin gerçekleştirildiği büyük ve modern bir konferans salonu bulunmaktadır. Program için araştırma faaliyetleri için yeterli laboratuvar olanakları bulunmaktadır.

Yozgat Bozok Üniversitesi'nin sahip olduğu yaklaşık 75 bin basılı kitap, 2012 akademik tez ve 2 milyon e-kitap olmak üzere imkân bulunmaktadır. Üniversitemiz, 18 tane veri tabanı, araştırmacılara hizmet vermektedir. Kütüphane, 150 metrekarelik bir alanda 400 öğrencinin ders çalışabileceği kapasitededir. Bölümümüz öğrencilerinin eğitim ve ilgi alanlarına yönelik yüzlerce kitap bulunmaktadır. Kütüphane kataloğuna ve kaynaklara internet üzerinden erişilebilmektedir. Sağlık Yönetimi alanı ile ilgili konularda dergilerin önemli bir bölümünü kapsayan science-direct, web of science gibi veri tabanları üzerinden çok sayıda makalenin tam metnine ulaşılması mümkündür (<http://yordam.bozok.edu.tr/vetisbt/>)

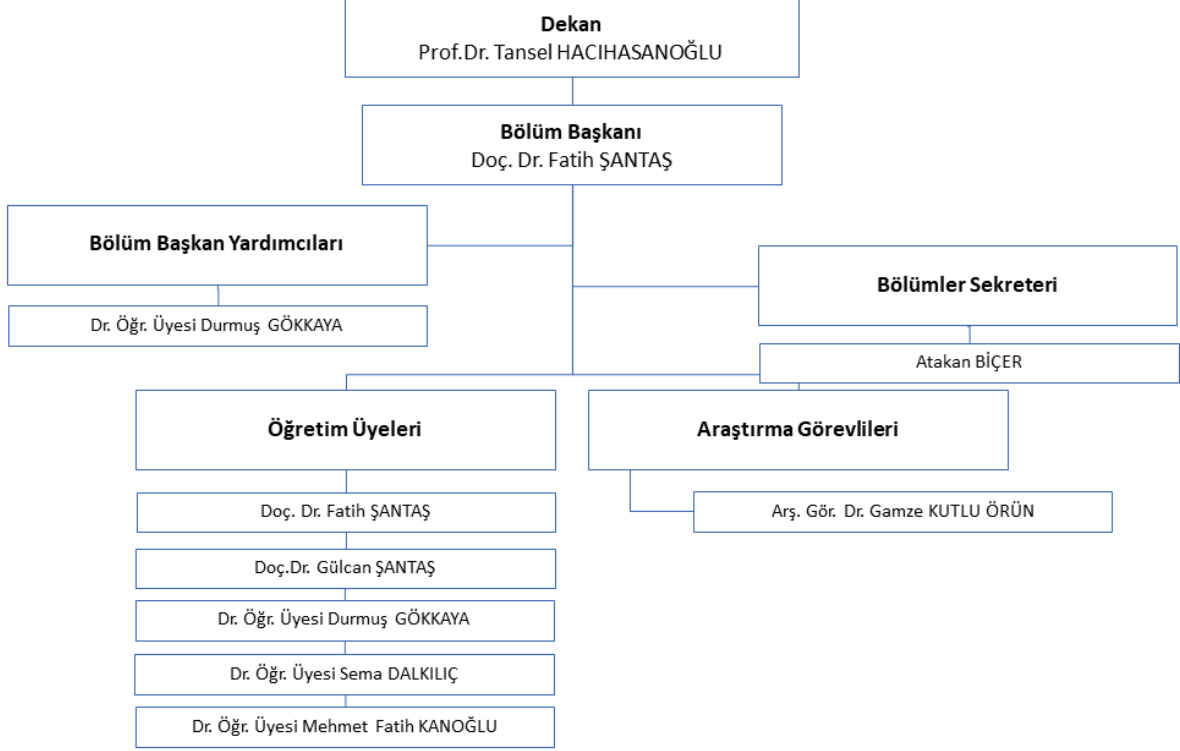
9. KURUM DESTEĞİ VE PARASAL KAYNAKLAR

Bilimsel araştırma ve tez projelerine maddi destekler Yozgat Bozok Üniversitesi Bilimsel Araştırma Projeleri Koordinasyon Birimi tarafından desteklenmektedir. YOBÜ BAP Komisyonu öncelikli amaç ve hedefleri; üniversite bünyesinde yapılması planlanan bilimsel ve sanatsal araştırma projelerini desteklemek, bu projeler kapsamında yapılacak veya yapılmakta olan araştırmaların niteliğini yükseltmek ve araştırma sonuçlarının uluslararası yayınlara dönüştürülerek üniversitenin bilimsel etkinliğini arttırmak, üniversitede proje kültürünü geliştirmektir. YOBÜ BAP Koordinasyon Birimi, Komisyonun sekreteryaya hizmetlerini yürütmekte olup, üniversite bünyesinde yapılacak olan bilimsel araştırma projelerinin desteklenmesi ve yürütülmesi ile üniversitemiz öğretim elemanlarının yürütücülüğünde TÜBİTAK tarafından desteklenen projelerin ilgili mevzuatları kapsamında takibi ve harcamalarını gerçekleştirmelerini sağlamak amacıyla çalışmalarını sürdürmektedir. Bu kapsamda 2209-A Üniversite Öğrencileri Araştırma Projeleri Destekleme Programı (2022/1) kapsamında bölümden 2 öğrenci projesi TÜBİTAK tarafından desteklenmiştir (chrome-

extension://efaidnbmnnnibpcajpcgiclfndmkaj/https://www.tubitak.gov.tr/sites/default/files/4000/2209-a_destek_almaya_hak_kazananlar.pdf)

10. ORGANİZASYON VE KARAR ALMA SÜREÇLERİ

Üniversitenin yönetim organları Rektör, Üniversite Senatosu ve Üniversite Yönetim Kuruludur. Sağlık Yönetimi Yüksek Lisans Programı akademik teşkilatlanma bakımından Lisansüstü Eğitim Enstitüsü Müdürlüğü bünyesindedir. Enstitünün yönetim organlarına <https://bozok.edu.tr/okul/lisansustu-egitim-enstitusu> bağlantı adresinden erişilebilir. Bölüm teşkilat yapısı ise aşağıda gösterilmektedir.



11. PROGRAMA ÖZGÜ ÖLÇÜTLER

Sağlık Yönetimi Bölümünde disipline özgü ölçütler, program eğitim planı, dersler ve ölçme değerlendirme yöntemleri aracılığı ile sağlanmaktadır. Yozgat Bozok Üniversitesi Lisansüstü Eğitim Enstitüsü Sağlık Yönetimi YL Programı'ndan mezun olan tüm öğrenciler program çıktılarında yer alan yetkinlikleri kazanmış olarak mezun olmaktadır. Bunlara yönelik program çıktıları matrisi ve ders izlenceleri Eğitim Kataloğunda bulunmaktadır. (<http://ebp.bozok.edu.tr/DereceProgramlari/Detay/2/406/372/932001>).

12. GÜÇLÜ VE GELİŞMEYE AÇIK YÖNLER

Güçlü Yönler	Gelişmeye Açık Yönler
<ul style="list-style-type: none">* Öğretim üyelerinin çoğunluğunun Sağlık Yönetimi alanı eğitimine sahip olması ve genç bir kadroya sahip olunması* Ulusal (TYÇÇ'ye) ile AUPHA ve CAHME standartlarına uyum* Program çıktılarının izlenebilir olması* Lisansüstü kontenjanlarının tümünün dolması* Kütüphanede bölüm ile ilgili kitap sayısının yeterli olması* Öğrenci kullanımına açık bilgisayar laboratuvarına sahip olunması* Yenilenmiş ve tüm eğitim olanaklarına sahip bir binada bulunma* Kongre ve sempozyumlar için yeterli büyüklükte konferans salonuna sahip olma	<ul style="list-style-type: none">*Kadrolu araştırma görevlisi sayısının yetersizliği*Kamu üniversitesi olarak bütçe kısıtlılığı* Profesyonel Sağlık Yöneticilerine ihtiyacın artması ile programa daha çok ilgi olması ve daha çok sayıda uzman yetiştirilmesi*Programın çok farklı disiplinler ile multi/inter disiplinler araştırmaya müsait olması*Toplumun nitelikli eleman ihtiyacının artması ile daha çok sayıda yetişen uzmanların istihdamının sağlanabilecek olmasıdır.

13. SONUÇ

Sonuç olarak Yozgat Bozok Üniversitesi İİBF Sağlık Yönetimi Yüksek Lisans programına ait ilk kez hazırlanan Öz Değerlendirme Raporunda, Fakültenin akademik, idari, eğitim-öğretim faaliyetleri göz önünde bulundurularak iç ve dış paydaşların katılımı çerçevesinde değerlendirme yapılmıştır. Sağlık Yönetimi Yüksek Lisans Programı Üniversitemizin Kalite Güvencesi çalışmaları kapsamında tüm gereklilikleri yerine getirmektedir. Bu bağlamda yıllık olarak Bologna Eğitim- Öğretim Bilgi Paketi çalışmaları, yıllık faaliyet raporları ve iç kontrol raporları birim yöneticiliğine sunulmaktadır. Ayrıca üniversitemizde beş yılda bir stratejik plan hazırlanmaktadır. Üniversitemizin Lisansüstü Eğitim Öğretim Stratejik planı 2022 – 2026 yılları için hazırlanmıştır ve günceldir.